



# Informe Mensual *Marzo 2019*

## Estadísticas Monetarias y Financieras

### Introducción

A continuación, se presentan las principales estadísticas monetarias y financieras con datos actualizados a marzo 2019. Estas corresponden a información reportada por todos los bancos del país. Las definiciones y una mayor desagregación de las series contenidas en este informe se encuentran disponibles en la **Base de Datos Estadísticos del Banco Central de Chile**.

Contacto: [dineroybanca@bcentral.cl](mailto:dineroybanca@bcentral.cl)

Tasas de interés de colocación por tipo de deudor (1):  
(tasas base anual 360 días)

|                           |       |
|---------------------------|-------|
| consumo (\$):             | 21,0% |
| comerciales (\$):         | 6,8%  |
| comercio exterior (US\$): | 3,8%  |
| vivienda (UF):            | 3,2%  |

### Tasas de interés y flujos de colocación y captación

En marzo, las tasas de interés de los créditos de consumo y comercio exterior disminuyeron a 21,0 y 3,8% (febrero: 22,1 y 4,0%), respectivamente. Por su parte, los préstamos comerciales y de vivienda registraron los mismos valores del mes anterior: 6,8 y 3,2%.

La disminución en la tasa de los préstamos de consumo se explica por las tasas de los créditos en cuotas y de las tarjetas de crédito en cuotas: 12,3 y 8,2% (febrero: 13,8 y 10,0%).

En tanto, la menor tasa de los créditos para el comercio exterior se ve afectado por la tasa de operaciones de exportación: 3,5% (febrero: 3,9%).

En lo referente a las tasas de interés de captaciones en pesos, éstas se situaron en niveles similares a los de febrero, con excepción de la de 90 días a un año que disminuyó, en un contexto de mayores flujos. Así, la de los depósitos a plazo en pesos en el tramo de 30 a 89 días fue 2,9%, entre 90 días y un año 3,0% (febrero: 3,2%) y entre uno y tres años 3,5%.

### Saldos de colocaciones nominales por tipo de deudor

El crecimiento anual del stock total de colocaciones fue de 9,5% (febrero: 10,1%). Por tipo de deudor, se observó una disminución en el dinamismo de los préstamos comerciales a 8,9% (febrero: 10,2%) y de los de consumo a 8,4% (febrero: 8,7%). Por su parte, los créditos de comercio exterior presentaron un incremento de 19,8% (febrero: 17,5%), principalmente por efecto del tipo de cambio. Finalmente, los créditos de vivienda tuvieron una variación interanual de 9,2% (febrero: 9,1%) (Gráfico 2).

### Agregados monetarios

M1 presentó un crecimiento similar al del mes previo, 8,3% anual. Por su parte, la variación de M2 fue 8,3% (febrero: 9,1%), influido por una disminución de los depósitos y captaciones a plazo. Finalmente, M3 presentó una variación de 12,9%, en que el incremento de las tenencias de bonos de la Tesorería General de la República compensó la menor incidencia de M2 (Gráfico 3).

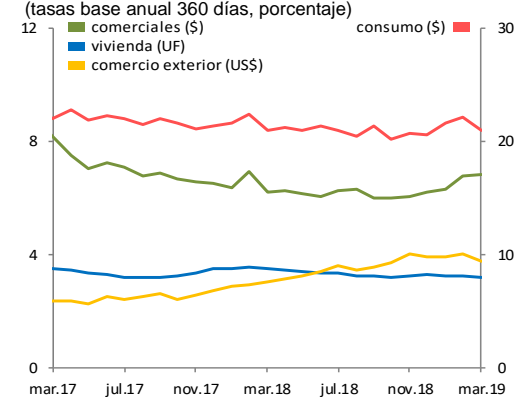
Saldos de colocaciones nominales por tipo de deudor (2):  
(variación anual)

|                    |       |
|--------------------|-------|
| consumo:           | 8,4%  |
| comerciales:       | 8,9%  |
| comercio exterior: | 19,8% |
| vivienda:          | 9,2%  |
| total:             | 9,5%  |

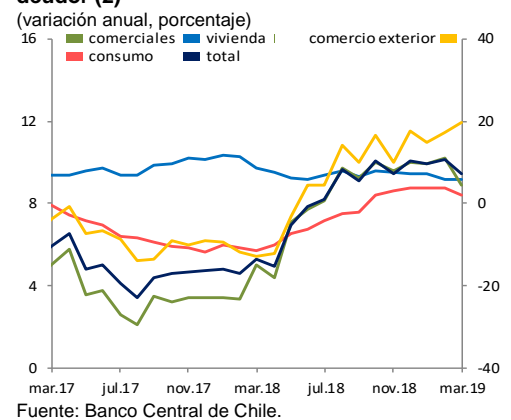
Agregados monetarios (3)  
(variación anual)

|     |       |
|-----|-------|
| M1: | 8,3%  |
| M2: | 8,3%  |
| M3: | 12,9% |

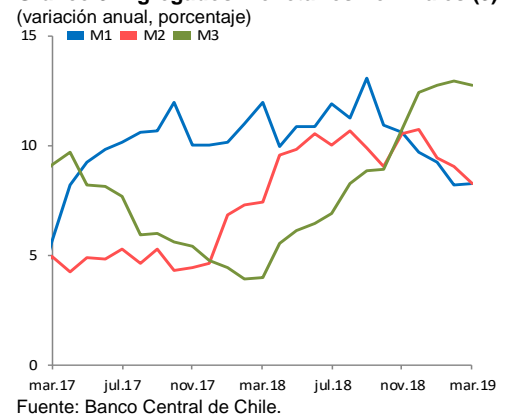
### Gráfico 1: Tasas de interés por tipo de deudor (1)



### Gráfico 2: Colocaciones nominales por tipo de deudor (2)



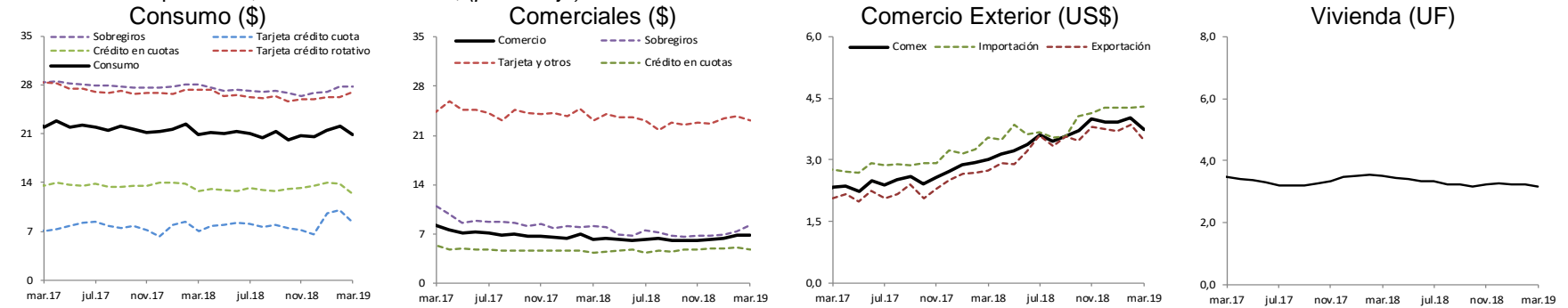
### Gráfico 3: Agregados monetarios nominales (3)



## Anexo gráficos

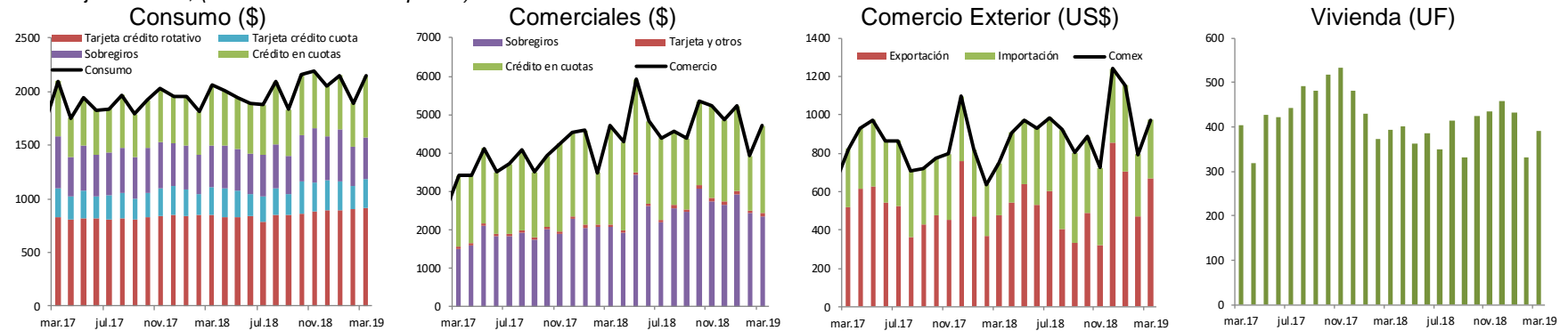
### 1.- Tasas de interés, flujos e incidencias de colocaciones por tipo de deudor (1)

Tasa de interés promedio, base anual 360 días, (porcentaje)



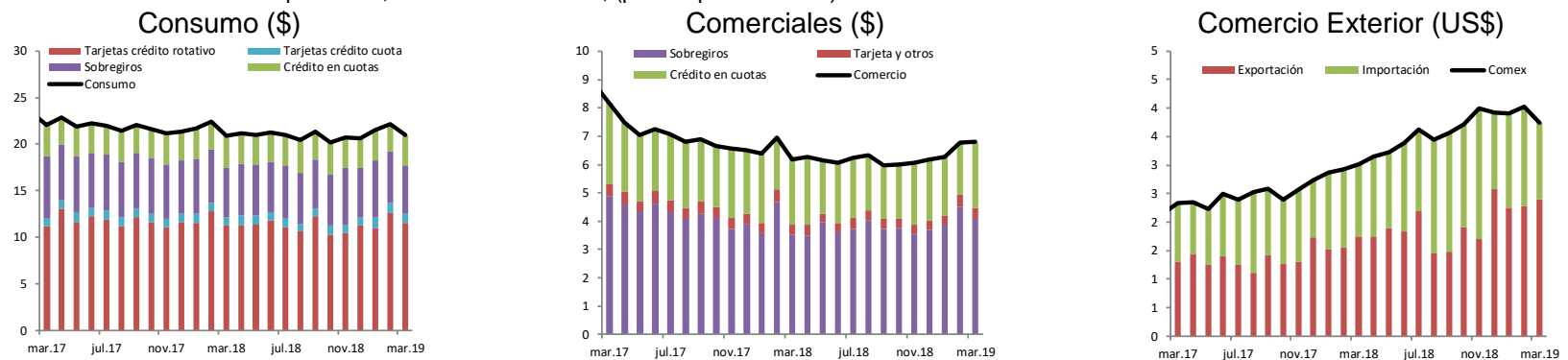
Fuente: Banco Central de Chile.

Total flujo mensual, (miles de millones de pesos)



Fuente: Banco Central de Chile.

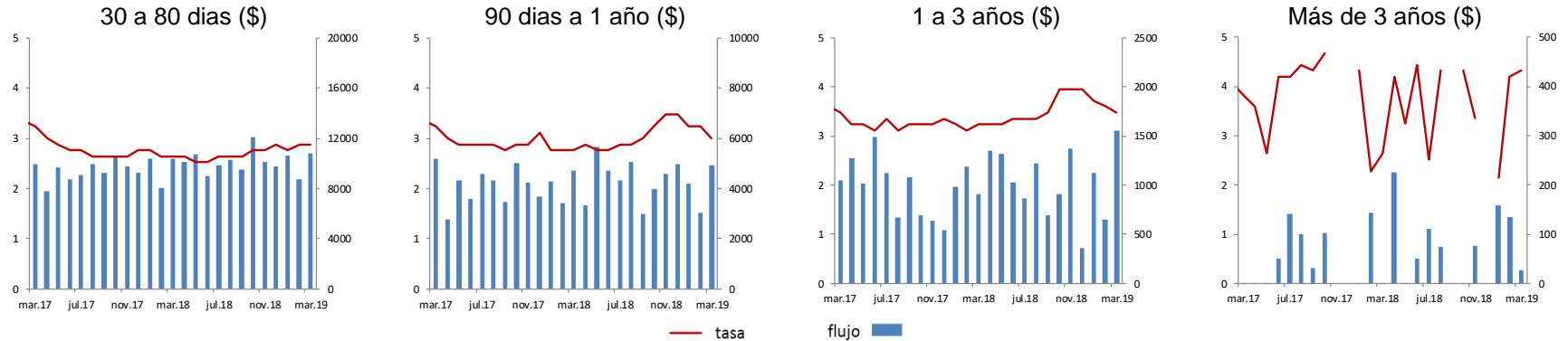
Incidencias en la tasa de interés promedio, base anual 360 días, (puntos porcentuales)



Fuente: Banco Central de Chile.

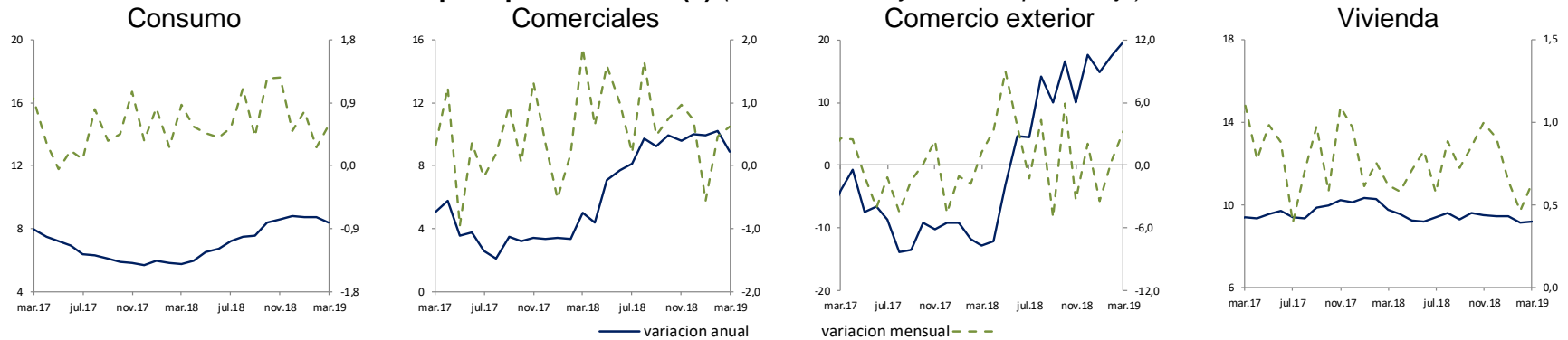
### Tasas de interés y flujos de captaciones por plazo

(tasa base anual 360 días, miles de millones de pesos)



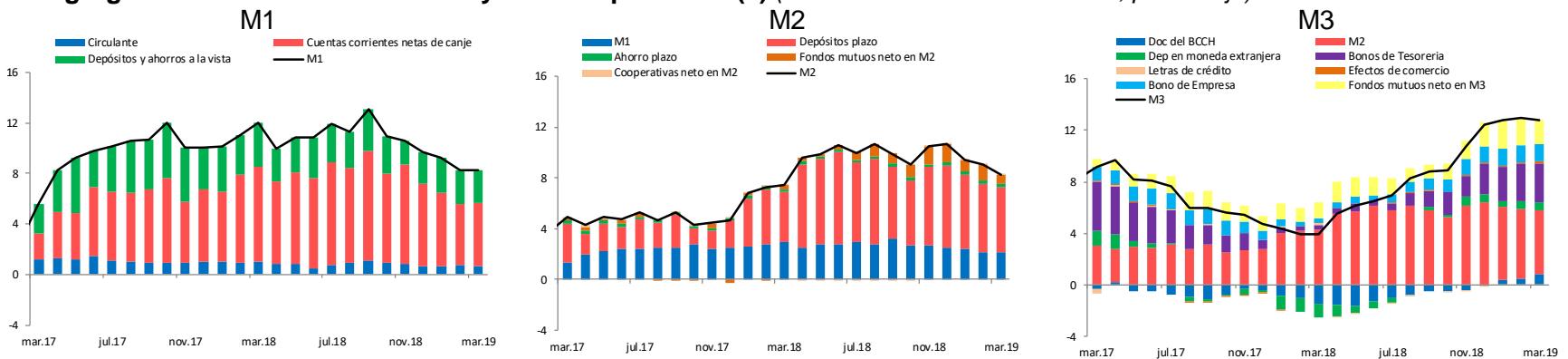
Fuente: Banco Central de Chile

### 2.- Saldos colocaciones nominales por tipo de deudor (2) (variación anual y mensual, porcentaje)



Fuente: Banco Central de Chile en base a balances individuales reportados por la Superintendencia de Bancos e Instituciones Financieras.

### 3.- Agregados monetarios nominales y sus componentes (3) (incidencia en la variación anual, porcentaje)



Fuente: Banco Central de Chile.

**Notas:**

- 1) Tasas de interés: Corresponden a tasas de interés efectivas promedios ponderadas y flujos totales efectivos de las operaciones realizadas en el mes por el sistema bancario en la Región Metropolitana. Las tasas de interés nominales (\$) se expresan en base 360 días, usando la conversión de interés simple. Los gráficos de incidencias en la tasa de interés promedio por producto, corresponden a la participación relativa del flujo y tasa de una determinada operación en la tasa de interés promedio. La definición de cada concepto y el detalle de la participación de cada uno de los productos se encuentra en el documento "[Estadísticas de Tasas de Interés del Sistema Bancario](#)" de E. Arraño, P. Filippi, C. Vásquez (Serie de Estudios Económicos Estadísticos, N° 113, Banco Central de Chile, julio 2015). Los gráficos que presentan meses sin valores (discontinuidad en la serie), implica que no se registraron operaciones para ese periodo.
- 2) Colocaciones. Corresponden a los saldos en pesos chilenos del último día hábil de cada mes, obtenidos de los balances individuales de cada banco comercial. Esto es, no considera las operaciones de las filiales y sucursales en Chile y en el exterior.  
El último periodo corresponde a cifras provisionales. Más información se encuentra disponible en "[Estadísticas de colocaciones](#)" de E. Arraño y B. Velásquez (Serie de Estudios Económicos Estadísticos, N° 92, Banco Central de Chile, julio 2012).
- 3) Agregados Monetarios. Corresponden a los promedios diarios mensuales. Se construyen a partir de información de: bancos comerciales, Superintendencia de Bancos e Instituciones Financieras, Superintendencia de Pensiones, Comisión para el Mercado Financiero; y de la Tesorería General de la República. Los tres últimos periodos corresponden a cifras provisionales. Más información se encuentra disponible en "[Agregados Monetarios: Nuevas Definiciones](#)", de E. Arraño (Serie de Estudios Económicos Estadísticos, N°53, Banco Central de Chile, mayo 2006).