



Informe Mensual *Abril 2019*

Estadísticas Monetarias y Financieras

Introducción

A continuación, se presentan las principales estadísticas monetarias y financieras con datos actualizados a abril 2019. Estas corresponden a información reportada por todos los bancos del país. Las definiciones y una mayor desagregación de las series contenidas en este informe se encuentran disponibles en la **Base de Datos Estadísticos del Banco Central de Chile**.

Contacto: dineroybanca@bcentral.cl

Tasas de interés de colocación por tipo de deudor (1):
(tasas base anual 360 días)
consumo (\$):
comerciales (\$):
comercio exterior (US\$):
vivienda (UF):

21,0%
6,3%
3,7%
3,0%

Tasas de interés y flujos de colocación y captación

En abril, las tasas de interés de los créditos comerciales y de vivienda disminuyeron a 6,3 y 3,0%, respectivamente. Por su parte, los préstamos de consumo y de comercio exterior registraron valores similares a los del mes anterior: 21,0 y 3,7%.

La disminución en la tasa de interés de los préstamos comerciales se explica por la tasa de sobregiros, que bajó a 6,9% (marzo: 8,2%).

En lo referente a las tasas de interés de captaciones en pesos, éstas se situaron en niveles similares a los de marzo. Así, la de los depósitos a plazo en pesos en el tramo de 30 a 89 días fue 2,9%, entre 90 días y un año 3,2%, entre uno y tres años 3,5% y más de tres años 3,6%.

Saldos de colocaciones nominales por tipo de deudor⁽⁴⁾

El crecimiento anual del stock total de colocaciones fue 9,4% (marzo: 9,6%). Por tipo de deudor, se observó una disminución en el dinamismo de los préstamos comerciales y de comercio exterior: 8,7 y 17,8% (marzo: 9,1 y 20,3%), respectivamente. Por su parte, los créditos de vivienda tuvieron una variación interanual de 9,4%, superior a la del mes previo (marzo: 9,2%), mientras que las colocaciones de consumo se mantuvieron en torno a 8,5%. (Gráfico 2).

Agregados monetarios

M1 presentó un crecimiento anual de 9,1% (marzo: 8,2%), influido principalmente por una mayor incidencia de cuentas corrientes. Por su parte, la variación de M2 fue 7,6% (marzo: 8,0%), explicada por una menor incidencia de los depósitos y captaciones a plazo. Finalmente, M3 mostró un menor dinamismo respecto del mes anterior: 11,3% (marzo: 12,5%), explicado por las menores incidencias de M2 y de documentos del Banco Central de Chile en manos de privados (Gráfico 3).

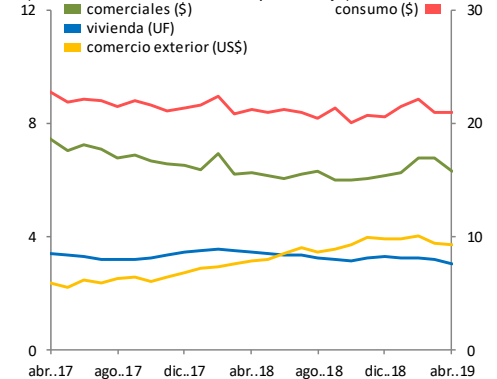
Saldos de colocaciones nominales por tipo de deudor (2):
(variación anual)
consumo:
comerciales:
comercio exterior:
vivienda:
total:

8,6%
8,7%
17,8%
9,4%
9,4%

Agregados monetarios (3)
(variación anual)
M1:
M2:
M3:

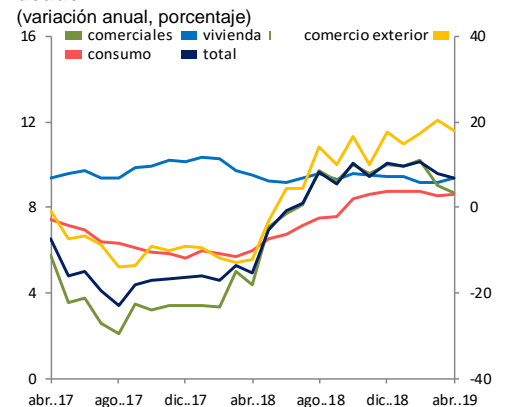
9,1%
7,6%
11,3%

Gráfico 1: Tasas de interés por tipo de deudor⁽¹⁾
(tasas base anual 360 días, porcentaje)



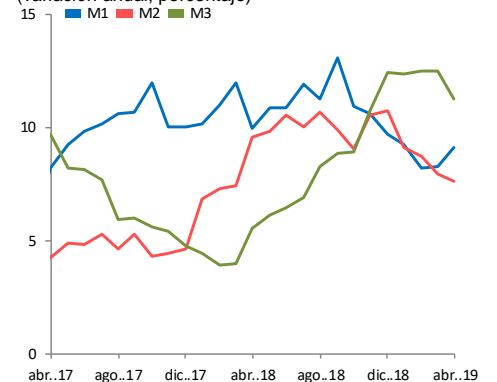
Fuente: Banco Central de Chile.

Gráfico 2: Colocaciones nominales por tipo de deudor⁽²⁾
(variación anual, porcentaje)



Fuente: Banco Central de Chile.

Gráfico 3: Agregados monetarios nominales⁽³⁾
(variación anual, porcentaje)

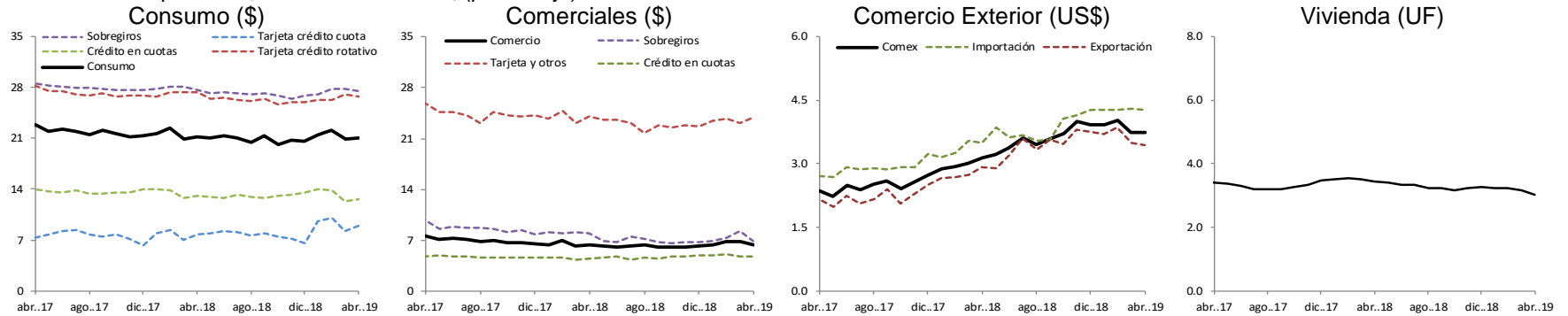


Fuente: Banco Central de Chile.

Anexo gráficos

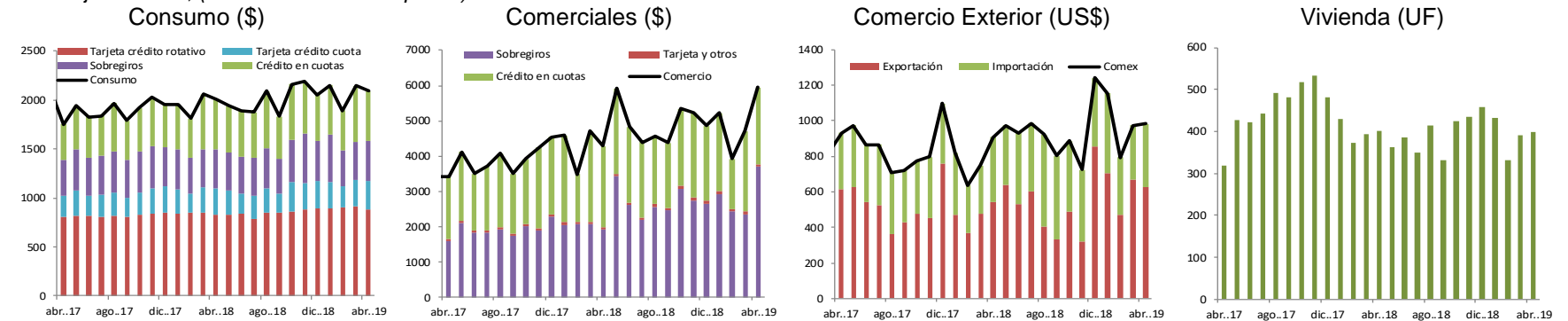
1.- Tasas de interés, flujos e incidencias de colocaciones por tipo de deudor (1)

Tasa de interés promedio, base anual 360 días, (porcentaje)



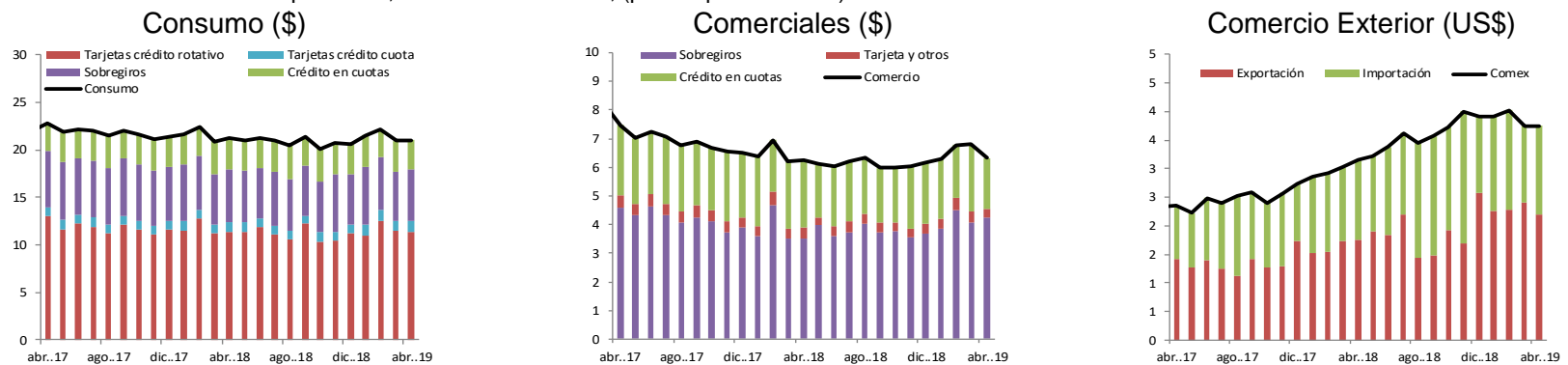
Fuente: Banco Central de Chile.

Total flujo mensual, (miles de millones de pesos)



Fuente: Banco Central de Chile.

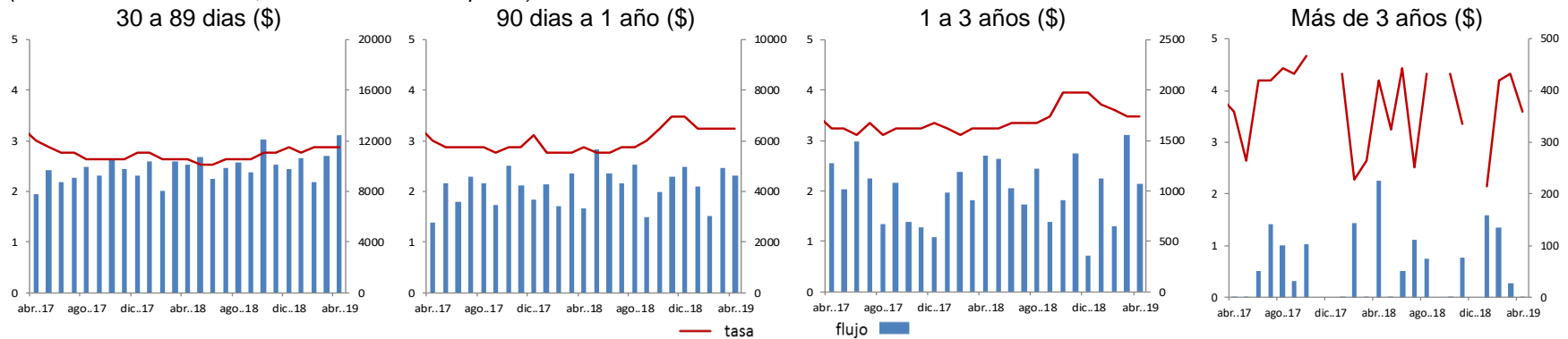
Incidencias en la tasa de interés promedio, base anual 360 días, (puntos porcentuales)



Fuente: Banco Central de Chile.

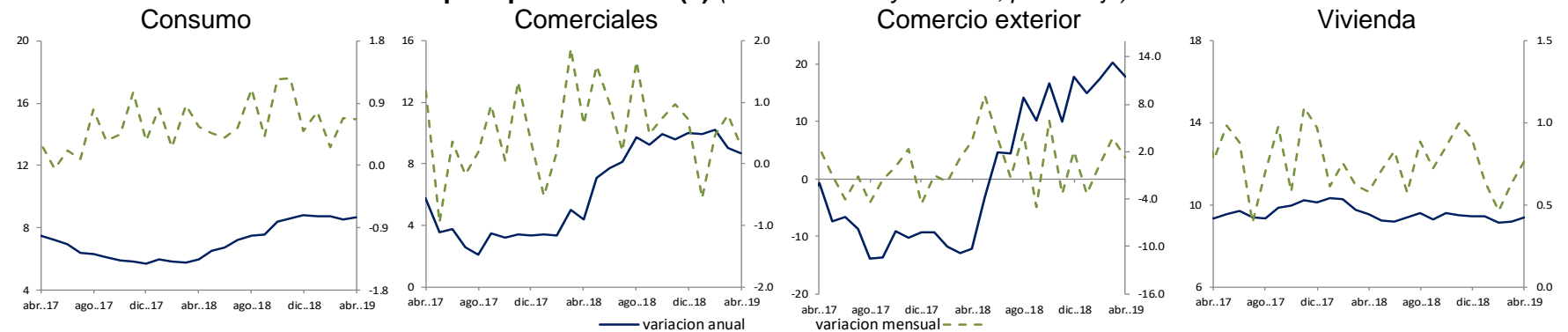
Tasas de interés y flujos de captaciones por plazo

(tasa base anual 360 días, miles de millones de pesos)



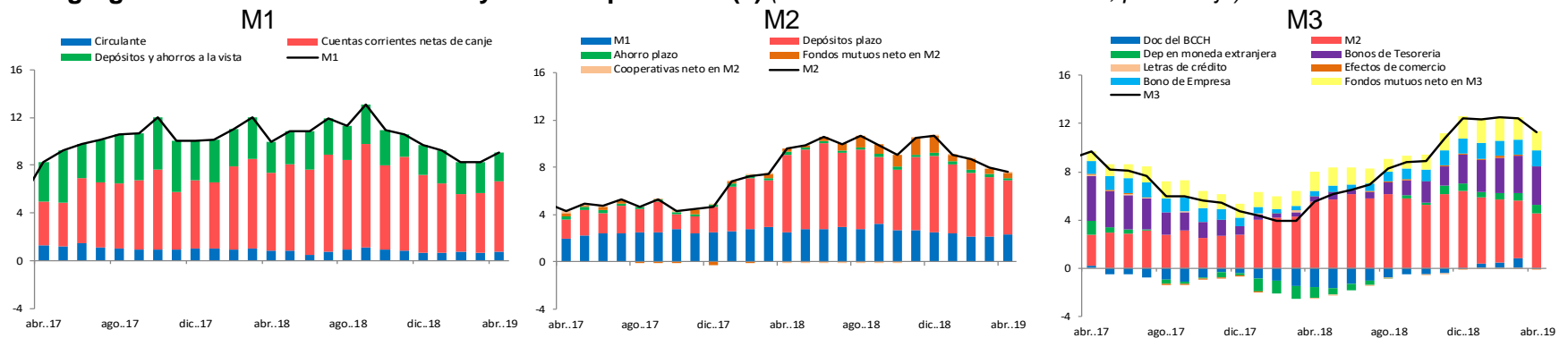
Fuente: Banco Central de Chile

2.- Saldos colocaciones nominales por tipo de deudor (2) (variación anual y mensual, porcentaje)



Fuente: Banco Central de Chile en base a balances individuales reportados por la Superintendencia de Bancos e Instituciones Financieras.

3.- Agregados monetarios nominales y sus componentes (3) (incidencia en la variación anual, porcentaje)



Fuente: Banco Central de Chile.

Notas:

- 1) Tasas de interés: Corresponden a tasas de interés efectivas promedios ponderadas y flujos totales efectivos de las operaciones realizadas en el mes por el sistema bancario en la Región Metropolitana. Las tasas de interés nominales (\$) se expresan en base 360 días, usando la conversión de interés simple. Los gráficos de incidencias en la tasa de interés promedio por producto, corresponden a la participación relativa del flujo y tasa de una determinada operación en la tasa de interés promedio. La definición de cada concepto y el detalle de la participación de cada uno de los productos se encuentra en el documento "[Estadísticas de Tasas de Interés del Sistema Bancario](#)" de E. Arraño, P. Filippi, C. Vásquez (Serie de Estudios Económicos Estadísticos, N° 113, Banco Central de Chile, julio 2015). Los gráficos que presentan meses sin valores (discontinuidad en la serie), implica que no se registraron operaciones para ese periodo.
- 2) Colocaciones. Corresponden a los saldos en pesos chilenos del último día hábil de cada mes, obtenidos de los balances individuales de cada banco comercial. Esto es, no considera las operaciones de las filiales y sucursales en Chile y en el exterior.
El último periodo corresponde a cifras provisionales. Más información se encuentra disponible en "[Estadísticas de colocaciones](#)" de E. Arraño y B. Velásquez (Serie de Estudios Económicos Estadísticos, N° 92, Banco Central de Chile, julio 2012).
- 3) Agregados Monetarios. Corresponden a los promedios diarios mensuales. Se construyen a partir de información de: bancos comerciales, Superintendencia de Bancos e Instituciones Financieras, Superintendencia de Pensiones, Comisión para el Mercado Financiero; y de la Tesorería General de la República. Los tres últimos periodos corresponden a cifras provisionales. Más información se encuentra disponible en "[Agregados Monetarios: Nuevas Definiciones](#)", de E. Arraño (Serie de Estudios Económicos Estadísticos, N°53, Banco Central de Chile, mayo 2006).
- 4) El stock de colocaciones considera datos efectivos hasta el 29 de abril. El día 30 de abril se estimó en base a información histórica.