



Informe Mensual *Mayo 2019*

Estadísticas Monetarias y Financieras

Introducción

A continuación, se presentan las principales estadísticas monetarias y financieras con datos actualizados a mayo 2019. Estas corresponden a información reportada por todos los bancos del país. Las definiciones y una mayor desagregación de las series contenidas en este informe se encuentran disponibles en la **Base de Datos Estadísticos del Banco Central de Chile**.

Contacto: dineroybanca@bcentral.cl

Tasas de interés de colocación por tipo de deudor (1):
(tasas base anual 360 días)

consumo (\$): 20,6%
comerciales (\$): 5,7%
comercio exterior (US\$): 3,8%
vivienda (UF): 2,9%

Tasas de interés y flujos de colocación y captación

En mayo, las tasas de interés de los créditos comerciales, consumo y vivienda disminuyeron a 5,7; 20,6 y 2,9% (abril: 6,3; 21,0 y 3,0%), respectivamente. Por su parte, los préstamos de comercio exterior registraron valores similares a los del mes previo: 3,8%.

La disminución en la tasa de los préstamos comerciales se explica por una tasa de interés de sobregiros menor, que registró un valor de 5,8% (abril: 6,9%). Respecto de la tasa de consumo, su descenso se debió a menores tasas de todos sus componentes.

En lo referente a las tasas de interés de captación en pesos, éstas se situaron en niveles similares a los de abril, en un contexto de mayores flujos. Así, la tasa de interés de los depósitos a plazo en pesos en el tramo de 30 a 89 días fue 3,0%, entre 90 días y un año 3,1% y entre uno y tres años 3,5%. Por otra parte, la tasa de más de 3 años se ubicó en 2,8%.

Saldos de colocaciones nominales por tipo de deudor (2):
(variación anual)

consumo: 8,6%
comerciales: 8,5%
comercio exterior: 12,9%
vivienda: 9,7%
total: 9,1%

Saldos de colocaciones nominales por tipo de deudor

El crecimiento anual del stock total de colocaciones fue 9,1% (abril: 9,5%), explicado por un menor dinamismo de todas las colocaciones, excepto vivienda. En efecto, los préstamos de consumo, comerciales y de comercio exterior crecieron: 8,6; 8,5 y 12,9% (abril: 8,8; 9,0 y 17,6%), respectivamente. Por su parte, los créditos de vivienda tuvieron una variación interanual mayor a la del mes anterior de 9,7% (abril: 9,4%) (Gráfico 2).

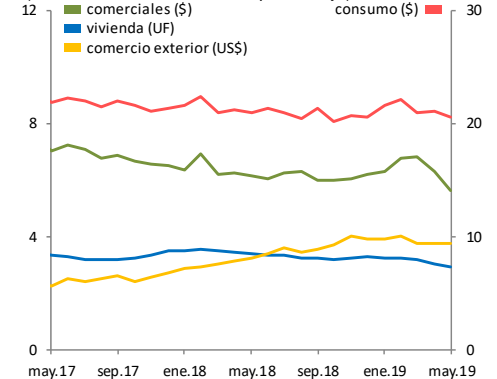
Agregados monetarios

Agregados monetarios (3)
(variación anual)

M1: 9,2%
M2: 7,2%
M3: 11,7%

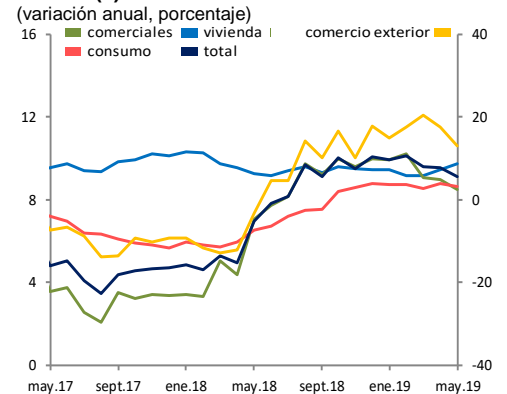
M1 presentó un crecimiento anual de 9,2% (abril: 9,6%), influido principalmente por una disminución de los saldos en cuentas corrientes. Por su parte, la variación de M2 fue 7,2% (abril: 7,4%), incidida por M1 y por el menor dinamismo de los depósitos y captaciones a plazo. Finalmente, M3 tuvo un crecimiento similar al del mes anterior (11,7%), explicado por una mayor tenencia de documentos del Banco Central de Chile en manos del sector privado, que compensó la menor incidencia de M2 (Gráfico 3).

Gráfico 1: Tasas de interés por tipo de deudor (1)
(tasas base anual 360 días, porcentaje)



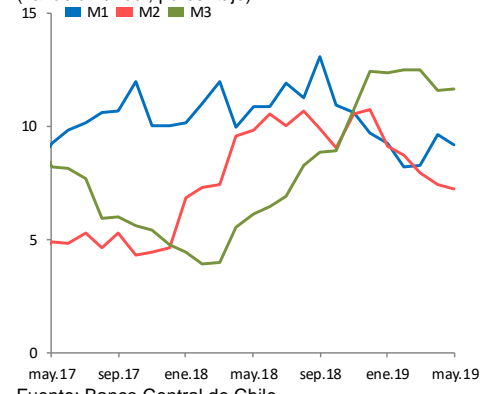
Fuente: Banco Central de Chile.

Gráfico 2: Colocaciones nominales por tipo de deudor (2)
(variación anual, porcentaje)



Fuente: Banco Central de Chile.

Gráfico 3: Agregados monetarios nominales (3)
(variación anual, porcentaje)

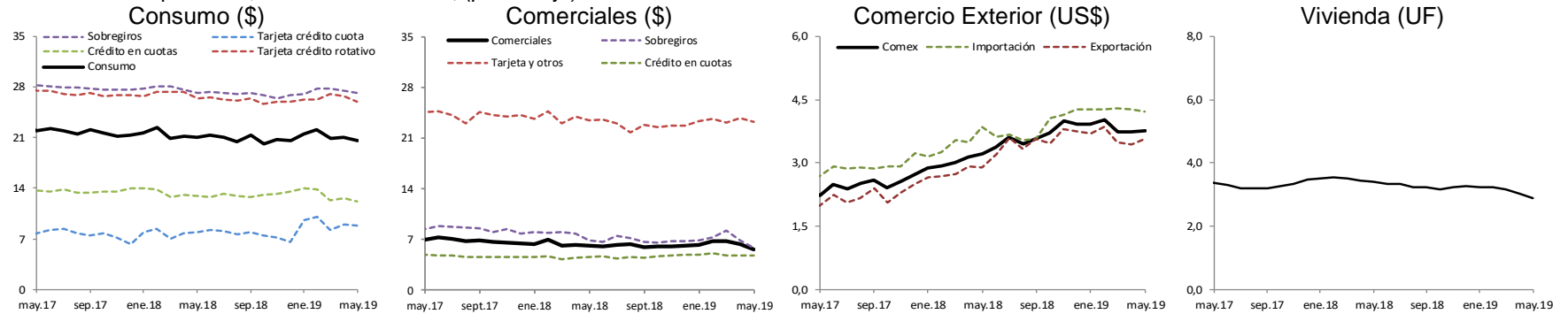


Fuente: Banco Central de Chile.

Anexo gráficos

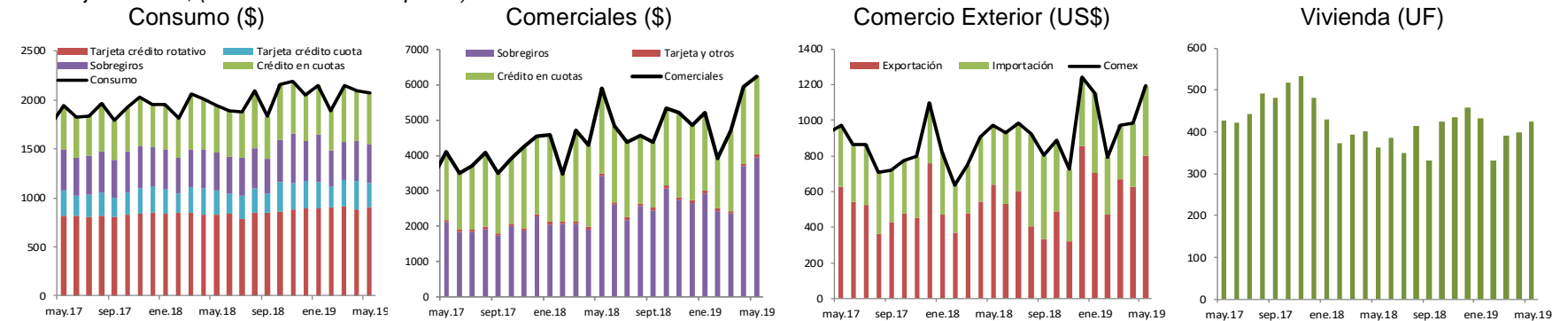
1.- Tasas de interés, flujos e incidencias de colocaciones por tipo de deudor (1)

Tasa de interés promedio, base anual 360 días, (porcentaje)



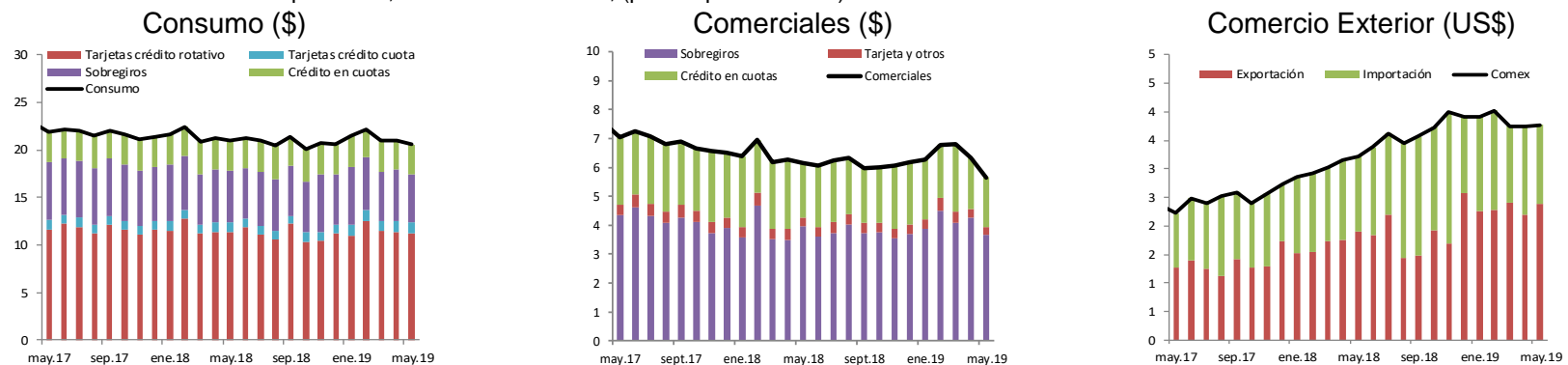
Fuente: Banco Central de Chile.

Total flujo mensual, (miles de millones de pesos)



Fuente: Banco Central de Chile.

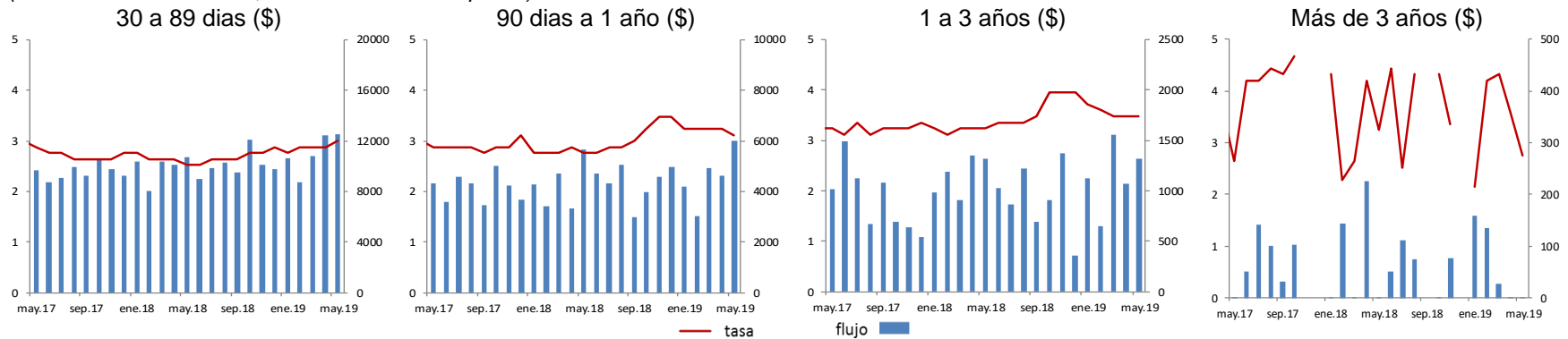
Incidencias en la tasa de interés promedio, base anual 360 días, (puntos porcentuales)



Fuente: Banco Central de Chile.

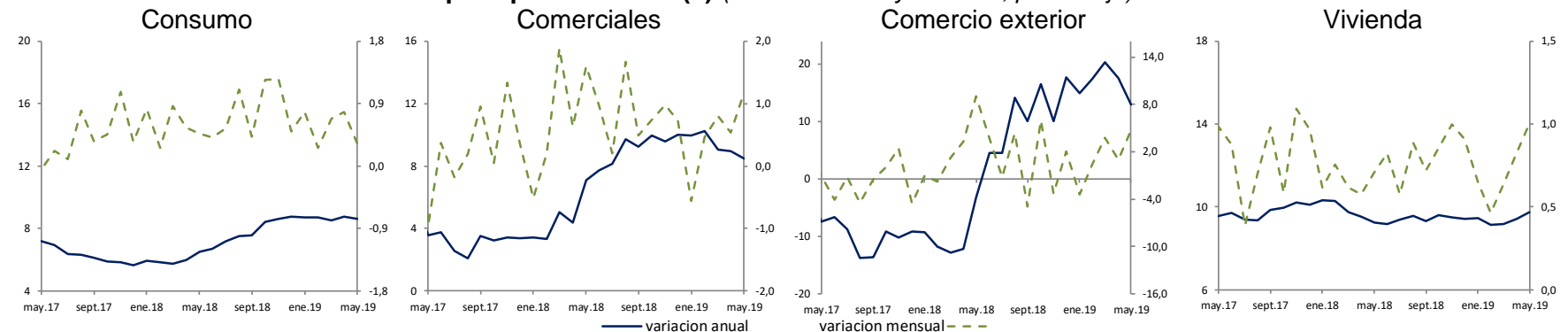
Tasas de interés y flujos de captaciones por plazo

(tasa base anual 360 días, miles de millones de pesos)



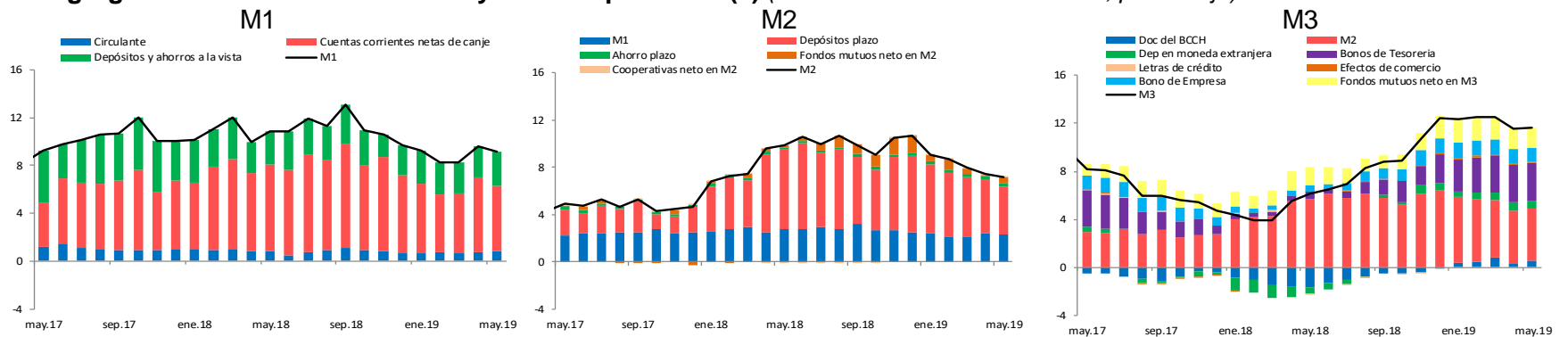
Fuente: Banco Central de Chile

2.- Saldos colocaciones nominales por tipo de deudor (2) (variación anual y mensual, porcentaje)



Fuente: Banco Central de Chile en base a balances individuales reportados por la Superintendencia de Bancos e Instituciones Financieras.

3.- Agregados monetarios nominales y sus componentes (3) (incidencia en la variación anual, porcentaje)



Fuente: Banco Central de Chile.

Notas:

- 1) Tasas de interés: Corresponden a tasas de interés efectivas promedios ponderadas y flujos totales efectivos de las operaciones realizadas en el mes por el sistema bancario en la Región Metropolitana. Las tasas de interés nominales (\$) se expresan en base 360 días, usando la conversión de interés simple. Los gráficos de incidencias en la tasa de interés promedio por producto, corresponden a la participación relativa del flujo y tasa de una determinada operación en la tasa de interés promedio. La definición de cada concepto y el detalle de la participación de cada uno de los productos se encuentra en el documento "[Estadísticas de Tasas de Interés del Sistema Bancario](#)" de E. Arraño, P. Filippi, C. Vásquez (Serie de Estudios Económicos Estadísticos, N° 113, Banco Central de Chile, julio 2015). Los gráficos que presentan meses sin valores (discontinuidad en la serie), implica que no se registraron operaciones para ese periodo.
- 2) Colocaciones. Corresponden a los saldos en pesos chilenos del último día hábil de cada mes, obtenidos de los balances individuales de cada banco comercial. Esto es, no considera las operaciones de las filiales y sucursales en Chile y en el exterior.
El último periodo corresponde a cifras provisionales. Más información se encuentra disponible en "[Estadísticas de colocaciones](#)" de E. Arraño y B. Velásquez (Serie de Estudios Económicos Estadísticos, N° 92, Banco Central de Chile, julio 2012).
- 3) Agregados Monetarios. Corresponden a los promedios diarios mensuales. Se construyen a partir de información de: bancos comerciales, Superintendencia de Bancos e Instituciones Financieras, Superintendencia de Pensiones, Comisión para el Mercado Financiero; y de la Tesorería General de la República. Los tres últimos periodos corresponden a cifras provisionales. Más información se encuentra disponible en "[Agregados Monetarios: Nuevas Definiciones](#)", de E. Arraño (Serie de Estudios Económicos Estadísticos, N°53, Banco Central de Chile, mayo 2006).