



Informe Mensual *Junio 2019*

Estadísticas Monetarias y Financieras

Introducción

A continuación, se presentan las principales estadísticas monetarias y financieras con datos actualizados a junio 2019. Estas corresponden a información reportada por todos los bancos del país. Las definiciones y una mayor desagregación de las series contenidas en este informe se encuentran disponibles en la **Base de Datos Estadísticos del Banco Central de Chile**.
 Contacto: dineroybanca@bcentral.cl

Tasas de interés de colocación por tipo de deudor (1): (tasas base anual 360 días)	
consumo (\$):	20,7%
comerciales (\$):	5,4%
comercio exterior (US\$):	3,5%
vivienda (UF):	2,8%

Tasas de interés y flujos de colocación y captación

En junio, las tasas de interés de los créditos comerciales, comercio exterior y vivienda disminuyeron a 5,4; 3,5 y 2,8% (mayo: 5,7; 3,8 y 2,9%), respectivamente. Por su parte, la tasa de los préstamos de consumo se mantuvo en valores similares a los del mes previo: 20,7%.

La disminución de la tasa de interés de los préstamos comerciales y de comercio exterior se explica por una reducción de la tasa de todos sus productos. En los primeros, los créditos en cuotas, sobregiros y tarjetas registraron valores de 4,5; 5,6 y 22,9% (mayo: 4,8, 5,8 y 23,3%), respectivamente. En comercio exterior la tasa para financiar operaciones de exportación, bajó a 3,1% (mayo: 3,6%) y la de importación se situó en 4,0% (mayo: 4,2%).

Por su parte, en un contexto de menores flujos, las tasas de interés de captación en pesos registraron valores inferiores a los del mes previo en todos sus tramos, con excepción del plazo de más de tres años que subió. Así, la tasa de interés de los depósitos de 30 a 89 días fue 2,6%, entre 90 días y un año 2,9% y entre uno y tres años 3,0%. La tasa de más de tres años se ubicó en 3,6%.

Saldos de colocaciones nominales por tipo de deudor

El crecimiento anual del stock total de colocaciones fue 8,1% (mayo: 9,2%), observándose un menor dinamismo de todos sus componentes, excepto vivienda. En efecto, los préstamos de consumo, comerciales y de comercio exterior crecieron: 8,1; 7,3 y 5,3% (mayo: 8,6; 8,6 y 13,5%), respectivamente. En particular, el menor crecimiento de las colocaciones comerciales y de comercio exterior estuvo influido por la apreciación del peso respecto del dólar. Por su parte, los créditos de vivienda tuvieron una variación interanual superior a la del mes anterior de 10,1% (mayo: 9,8%) (Gráfico 2).

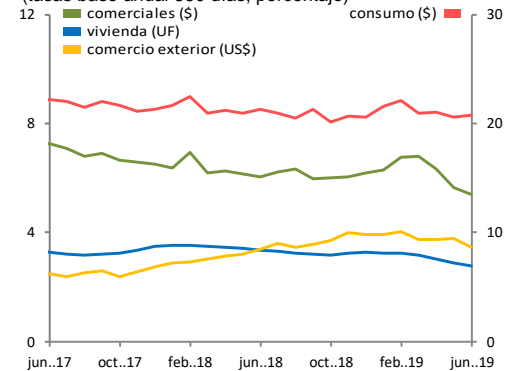
Agregados monetarios

M1 presentó un crecimiento anual de 8,7% (mayo: 9,4%), por menores depósitos de ahorro a la vista y cuentas corrientes. Por su parte, la variación de M2 fue 6,3% (mayo: 7,3%), explicado principalmente por la disminución de los depósitos y captaciones a plazo e incidencia de M1. Finalmente, M3 tuvo un crecimiento de 11,7% (mayo: 12,0%), influido por la variación de M2 (Gráfico 3).

Saldos de colocaciones nominales por tipo de deudor (2): (variación anual)	
consumo:	8,1%
comerciales:	7,3%
comercio exterior:	5,3%
vivienda:	10,1%
total:	8,1%

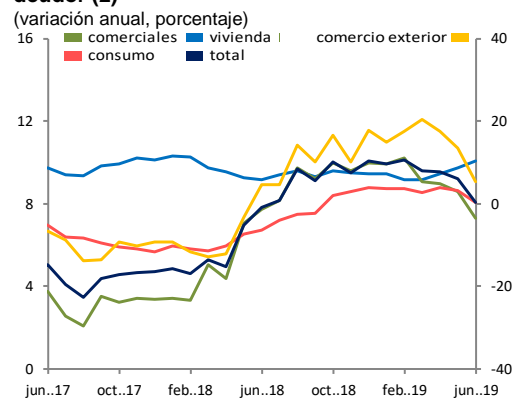
Agregados monetarios (3) (variación anual)	
M1:	8,7%
M2:	6,3%
M3:	11,7%

Gráfico 1: Tasas de interés por tipo de deudor (1)
(tasas base anual 360 días, porcentaje)



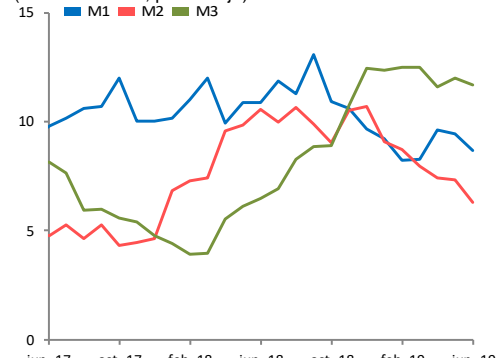
Fuente: Banco Central de Chile.

Gráfico 2: Colocaciones nominales por tipo de deudor (2)
(variación anual, porcentaje)



Fuente: Banco Central de Chile.

Gráfico 3: Agregados monetarios nominales (3)
(variación anual, porcentaje)

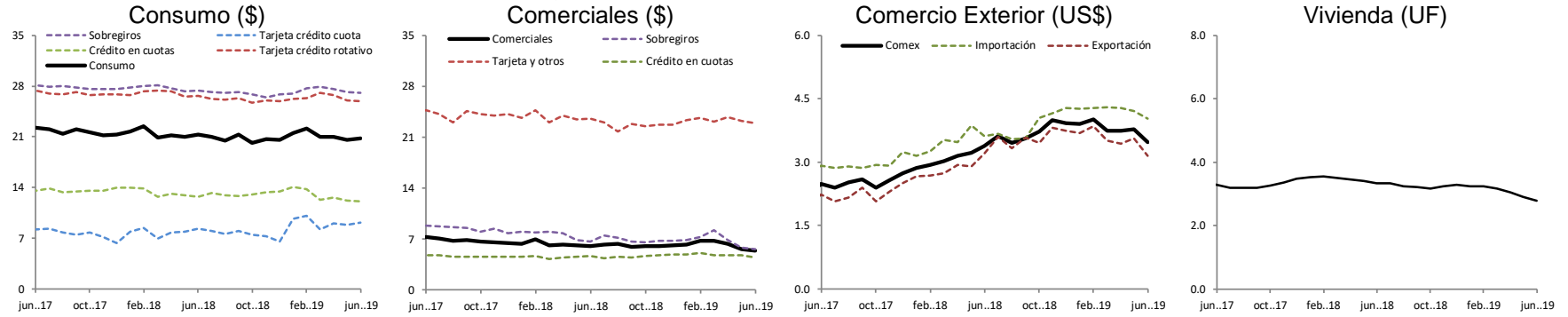


Fuente: Banco Central de Chile.

Anexo gráficos

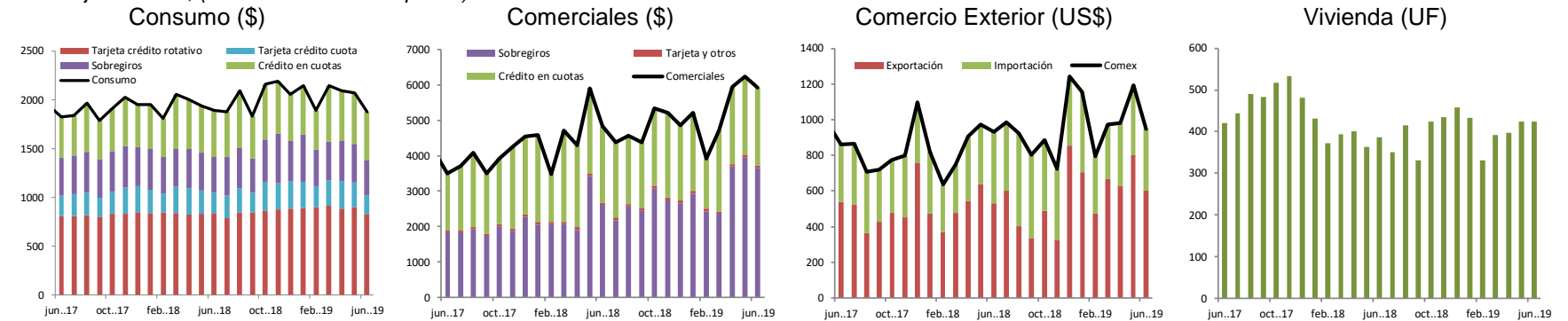
1.- Tasas de interés, flujos e incidencias de colocaciones por tipo de deudor (1)

Tasa de interés promedio, base anual 360 días, (porcentaje)



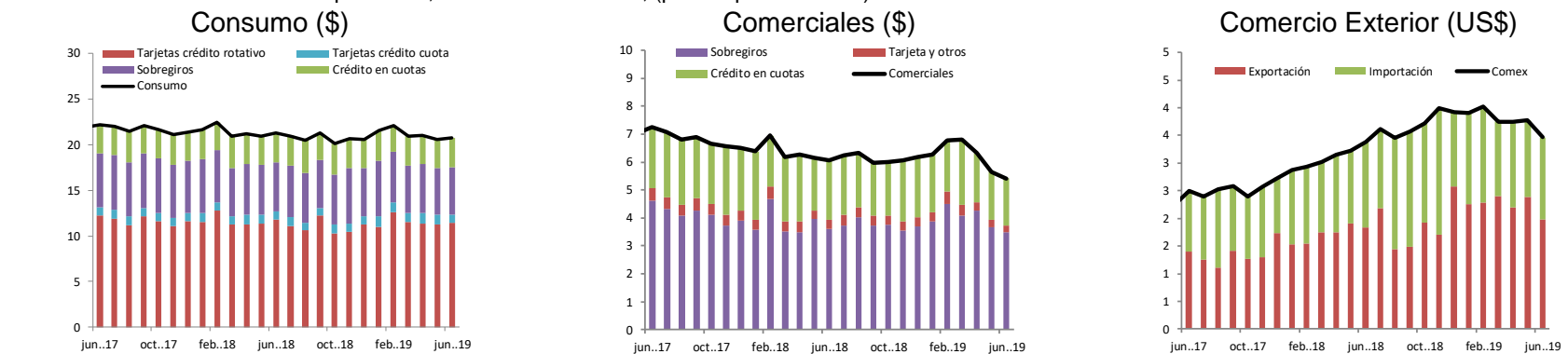
Fuente: Banco Central de Chile.

Total flujo mensual, (miles de millones de pesos)



Fuente: Banco Central de Chile.

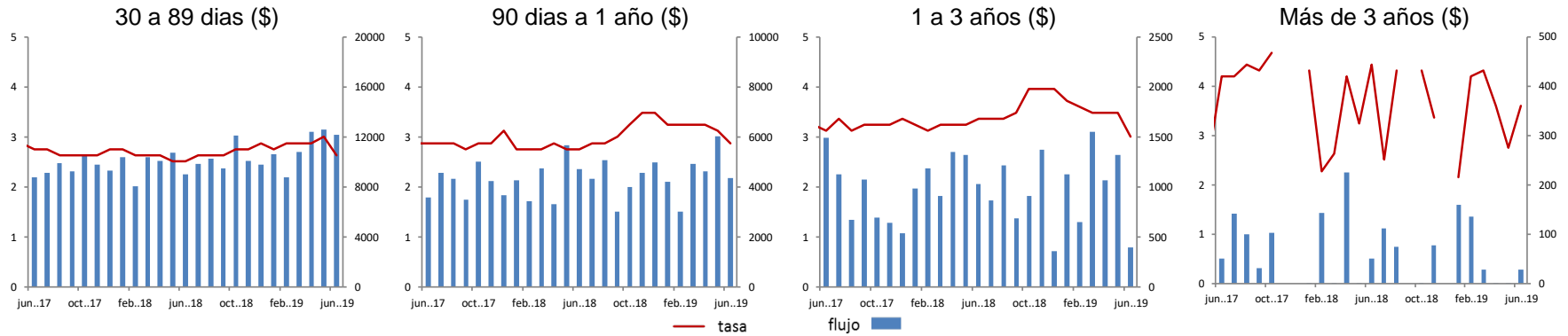
Incidencias en la tasa de interés promedio, base anual 360 días, (puntos porcentuales)



Fuente: Banco Central de Chile.

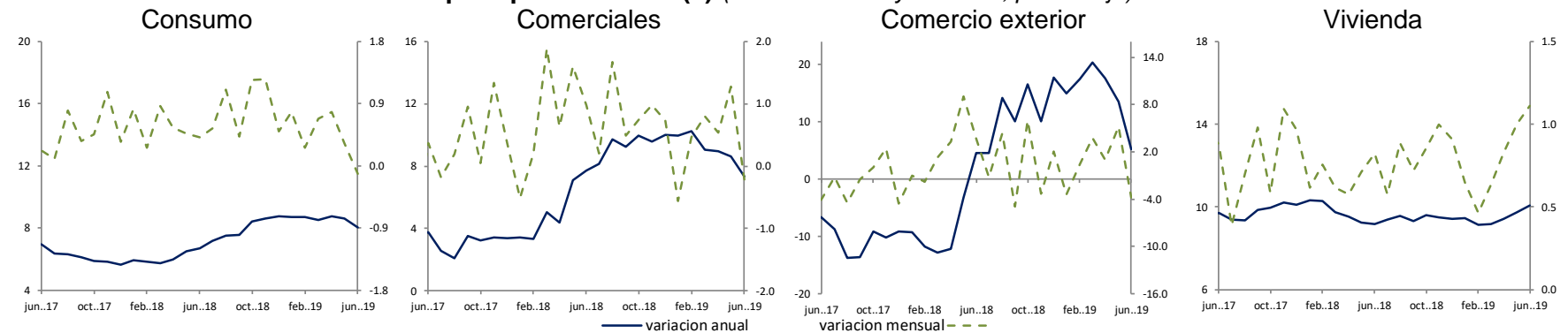
Tasas de interés y flujos de captaciones por plazo

(tasa base anual 360 días, miles de millones de pesos)



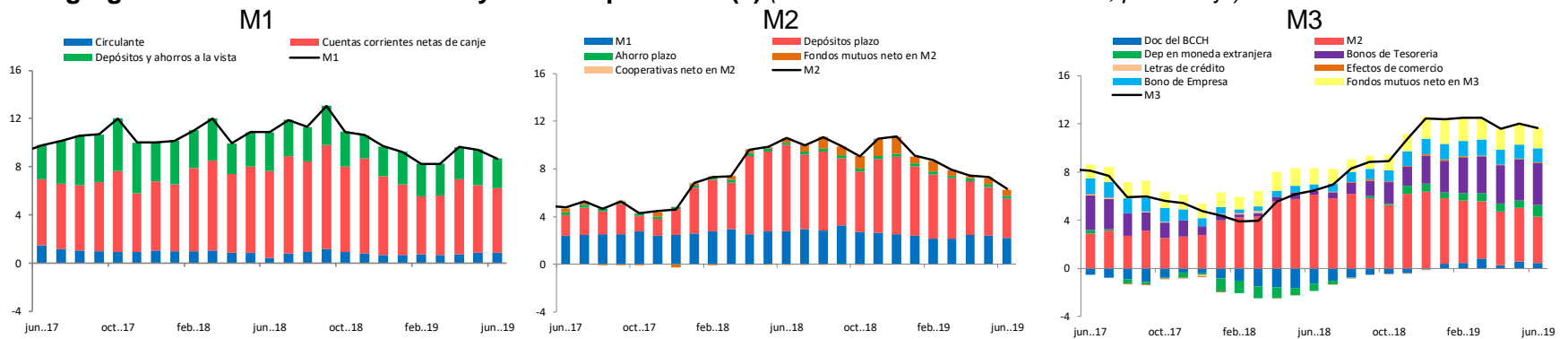
Fuente: Banco Central de Chile

2.- Saldos colocaciones nominales por tipo de deudor (2) (variación anual y mensual, porcentaje)



Fuente: Banco Central de Chile en base a balances individuales reportados por la Superintendencia de Bancos e Instituciones Financieras.

3.- Agregados monetarios nominales y sus componentes (3) (incidencia en la variación anual, porcentaje)



Fuente: Banco Central de Chile.

Notas:

- 1) Tasas de interés: Corresponden a tasas de interés efectivas promedios ponderadas y flujos totales efectivos de las operaciones realizadas en el mes por el sistema bancario en la Región Metropolitana. Las tasas de interés nominales (\$) se expresan en base 360 días, usando la conversión de interés simple. Los gráficos de incidencias en la tasa de interés promedio por producto, corresponden a la participación relativa del flujo y tasa de una determinada operación en la tasa de interés promedio. La definición de cada concepto y el detalle de la participación de cada uno de los productos se encuentra en el documento "[Estadísticas de Tasas de Interés del Sistema Bancario](#)" de E. Arraño, P. Filippi, C. Vásquez (Serie de Estudios Económicos Estadísticos, N° 113, Banco Central de Chile, julio 2015). Los gráficos que presentan meses sin valores (discontinuidad en la serie), implica que no se registraron operaciones para ese periodo.
- 2) Colocaciones. Corresponden a los saldos en pesos chilenos del último día hábil de cada mes, obtenidos de los balances individuales de cada banco comercial. Esto es, no considera las operaciones de las filiales y sucursales en Chile y en el exterior.
El último periodo corresponde a cifras provisionales. Más información se encuentra disponible en "[Estadísticas de colocaciones](#)" de E. Arraño y B. Velásquez (Serie de Estudios Económicos Estadísticos, N° 92, Banco Central de Chile, julio 2012).
- 3) Agregados Monetarios. Corresponden a los promedios diarios mensuales. Se construyen a partir de información de: bancos comerciales, Superintendencia de Bancos e Instituciones Financieras, Superintendencia de Pensiones, Comisión para el Mercado Financiero; y de la Tesorería General de la República. Los tres últimos periodos corresponden a cifras provisionales. Más información se encuentra disponible en "[Agregados Monetarios: Nuevas Definiciones](#)", de E. Arraño (Serie de Estudios Económicos Estadísticos, N°53, Banco Central de Chile, mayo 2006).