



# Informe Mensual *Julio 2019*

## Estadísticas Monetarias y Financieras

### Introducción

A continuación, se presentan las principales estadísticas monetarias y financieras con datos actualizados a julio 2019. Estas corresponden a información reportada por todos los bancos del país. Las definiciones y una mayor desagregación de las series contenidas en este informe se encuentran disponibles en la **Base de Datos Estadísticos del Banco Central de Chile**.

Contacto: [dineroybanca@bcentral.cl](mailto:dineroybanca@bcentral.cl)

Tasas de interés de colocación por tipo de deudor (1):  
(tasas base anual 360 días)

consumo (\$):	20.5%
comerciales (\$):	5.6%
comercio exterior (US\$):	3.7%
vivienda (UF):	2.6%

### Tasas de interés y flujos de colocación y captación

En julio, las tasas de interés de los créditos de vivienda y consumo disminuyeron a 2,6 y 20,5% (junio: 2,8 y 20,7%), respectivamente. Por su parte, las tasas de los préstamos comerciales y de comercio exterior aumentaron a 5,6 y 3,7% (junio: 5,4 y 3,5%).

La disminución de la tasa de interés de los créditos de consumo se explica por los productos rotativo tarjetas de crédito y sobregiros, cuyas tasas fueron 25,3 y 26,7% (junio: 25,9 y 27,1%), respectivamente. Por su parte, la variación de la tasa de comercio exterior se debió a un aumento de la tasa de las operaciones para financiar exportaciones a 3,4% (junio: 3,1%) y por un mayor flujo relativo de los créditos para importaciones, que presentaron una tasa de 3,9%. Finalmente, el aumento de la tasa de los créditos comerciales estuvo explicado por un incremento de la tasa de los sobregiros a 5,9% (junio: 5,6%).

En lo referente a las tasas de interés de captación en pesos, éstas disminuyeron en todos sus tramos, en un contexto de mayores flujos. Así, la tasa de interés de los depósitos de 30 a 89 días fue 2,5%, entre 90 días y tres años se situó en 2,6% y a más de tres años se ubicó en 2,9%.

### Saldos de colocaciones nominales por tipo de deudor

El crecimiento anual del stock total de colocaciones aumentó a 8,4% (junio: 8,2%), explicado por un mayor dinamismo de las colocaciones de vivienda y comercio exterior: 10,6 y 7,8% (junio: 10,1 y 5,5%), respectivamente. Por su parte, los créditos comerciales y de consumo tuvieron una variación interanual de 7,4 y 8,0% (junio: 7,5 y 8,1%). El crecimiento de los créditos comerciales y de comercio exterior estuvo influido por la depreciación del peso respecto del dólar durante el período (Gráfico 2).

### Agregados monetarios

M1 registró un crecimiento anual de 9,7% (junio: 8,9%), influido principalmente por mayores depósitos y ahorro a la vista. Por su parte, la variación de M2 fue 6,8% (junio: 6,1%), explicado por el incremento de los depósitos y captaciones a plazo. Finalmente, M3 tuvo un crecimiento de 11,4% (junio: 12,1%), influido por la menor tenencia de bonos de la Tesorería General de la República y documentos del Banco Central por parte del sector privado (Gráfico 3).

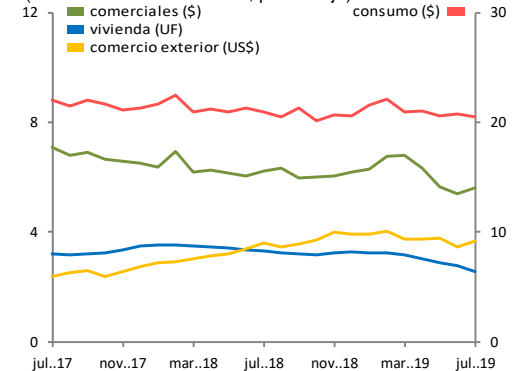
Saldos de colocaciones nominales por tipo de deudor (2):  
(variación anual)

consumo:	8.0%
comerciales:	7.4%
comercio exterior:	7.8%
vivienda:	10.6%
total:	8.4%

Agregados monetarios (3)  
(variación anual)

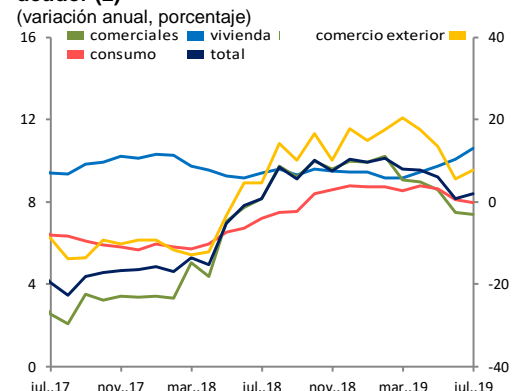
M1:	9.7%
M2:	6.8%
M3:	11.4%

**Gráfico 1: Tasas de interés por tipo de deudor (1)**  
(tasas base anual 360 días, porcentaje)



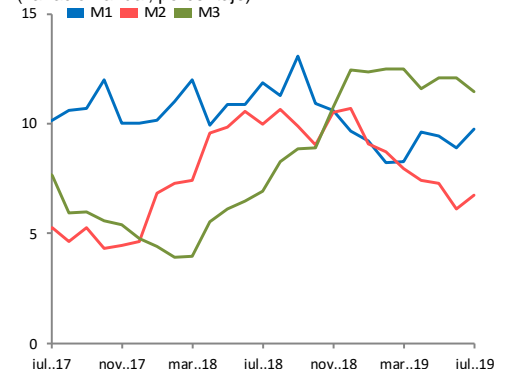
Fuente: Banco Central de Chile.

**Gráfico 2: Colocaciones nominales por tipo de deudor (2)**  
(variación anual, porcentaje)



Fuente: Banco Central de Chile.

**Gráfico 3: Agregados monetarios nominales (3)**  
(variación anual, porcentaje)

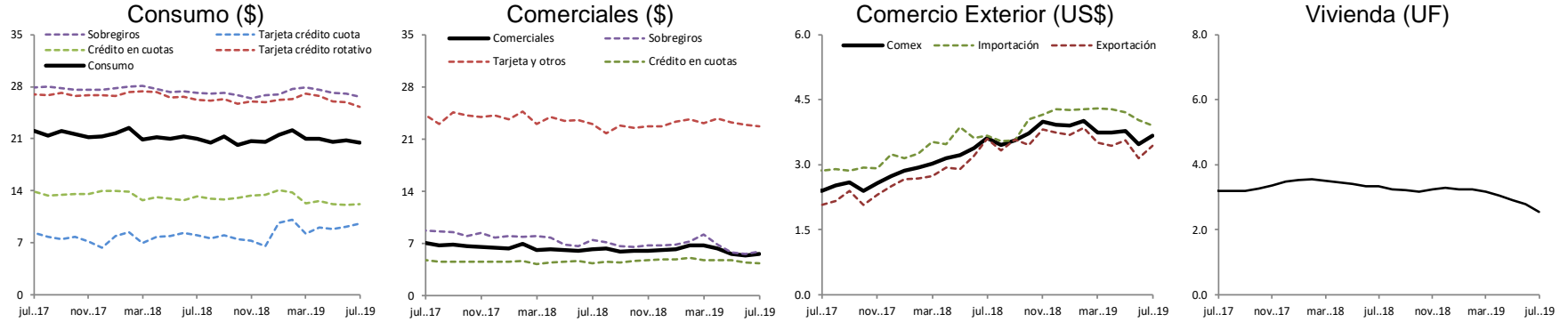


Fuente: Banco Central de Chile.

## Anexo gráficos

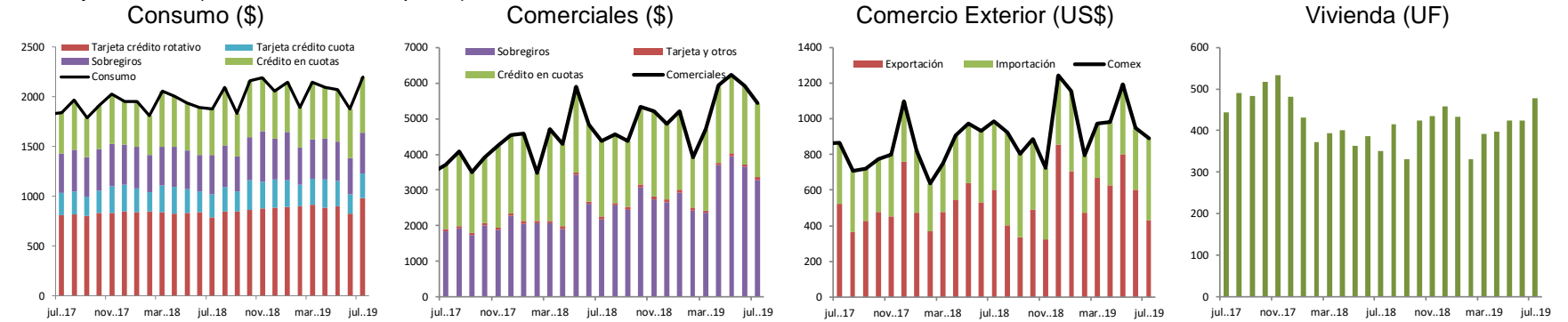
### 1.- Tasas de interés, flujos e incidencias de colocaciones por tipo de deudor (1)

Tasa de interés promedio, base anual 360 días, (porcentaje)



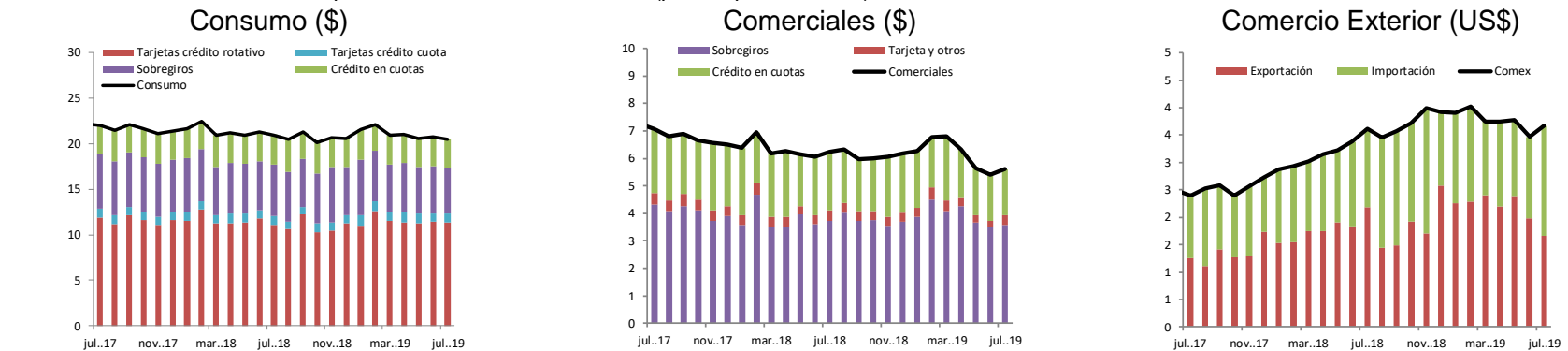
Fuente: Banco Central de Chile.

Total flujo mensual, (miles de millones de pesos)



Fuente: Banco Central de Chile.

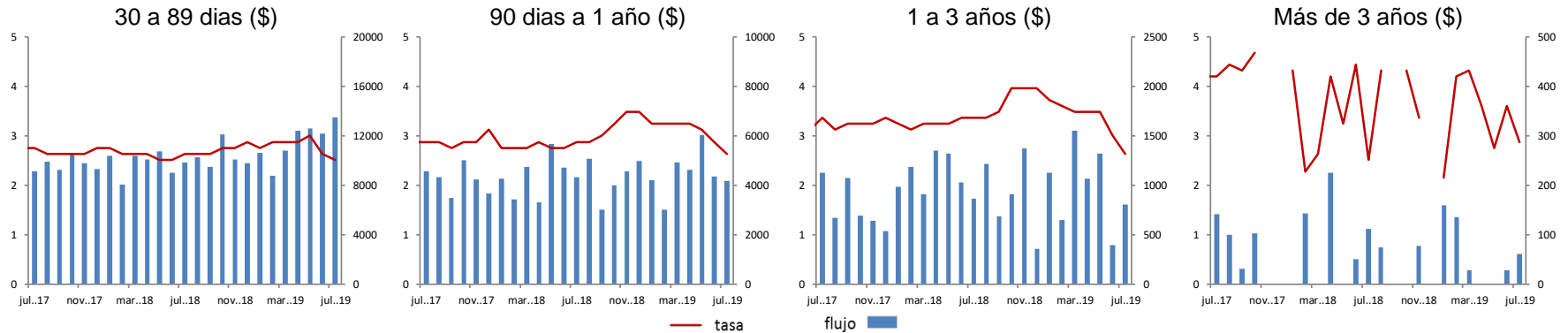
Incidencias en la tasa de interés promedio, base anual 360 días, (puntos porcentuales)



Fuente: Banco Central de Chile.

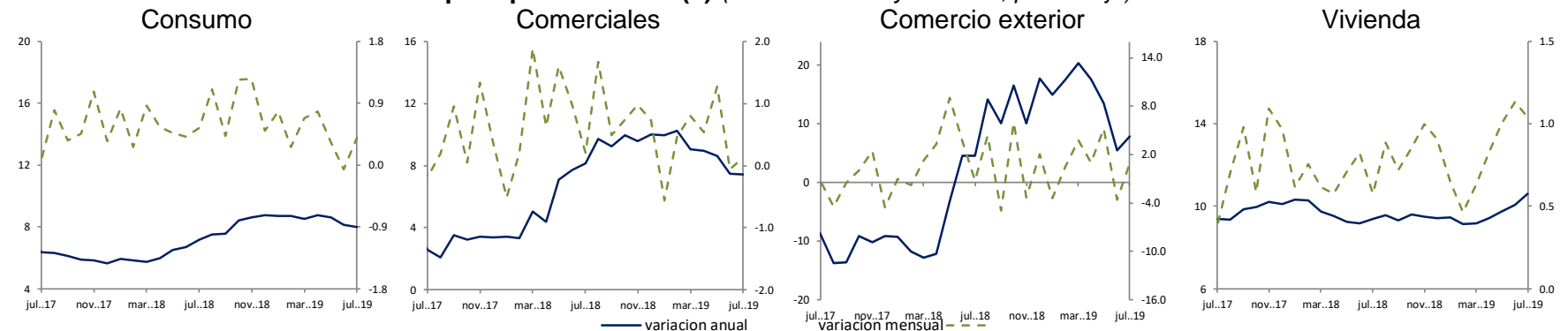
### Tasas de interés y flujos de captaciones por plazo

(tasa base anual 360 días, miles de millones de pesos)



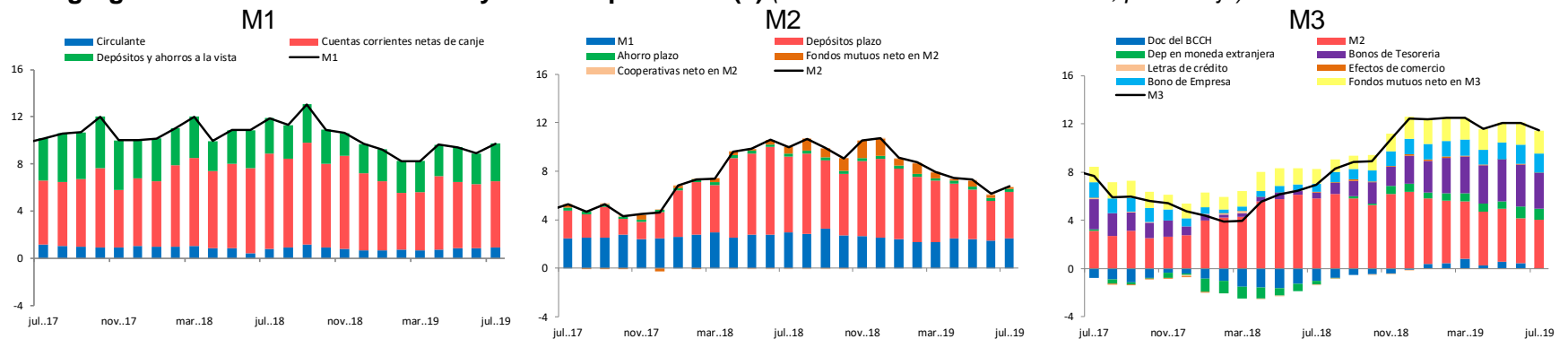
Fuente: Banco Central de Chile

### 2.- Saldos colocaciones nominales por tipo de deudor (2) (variación anual y mensual, porcentaje)



Fuente: Banco Central de Chile en base a balances individuales reportados por la Superintendencia de Bancos e Instituciones Financieras.

### 3.- Agregados monetarios nominales y sus componentes (3) (incidencia en la variación anual, porcentaje)



Fuente: Banco Central de Chile.

**Notas:**

- 1) Tasas de interés: Corresponden a tasas de interés efectivas promedios ponderadas y flujos totales efectivos de las operaciones realizadas en el mes por el sistema bancario en la Región Metropolitana. Las tasas de interés nominales (\$) se expresan en base 360 días, usando la conversión de interés simple. Los gráficos de incidencias en la tasa de interés promedio por producto, corresponden a la participación relativa del flujo y tasa de una determinada operación en la tasa de interés promedio. La definición de cada concepto y el detalle de la participación de cada uno de los productos se encuentra en el documento "[Estadísticas de Tasas de Interés del Sistema Bancario](#)" de E. Arraño, P. Filippi, C. Vásquez (Serie de Estudios Económicos Estadísticos, N° 113, Banco Central de Chile, julio 2015). Los gráficos que presentan meses sin valores (discontinuidad en la serie), implica que no se registraron operaciones para ese periodo.
- 2) Colocaciones. Corresponden a los saldos en pesos chilenos del último día hábil de cada mes, obtenidos de los balances individuales de cada banco comercial. Esto es, no considera las operaciones de las filiales y sucursales en Chile y en el exterior.  
El último periodo corresponde a cifras provisionales. Más información se encuentra disponible en "[Estadísticas de colocaciones](#)" de E. Arraño y B. Velásquez (Serie de Estudios Económicos Estadísticos, N° 92, Banco Central de Chile, julio 2012).
- 3) Agregados Monetarios. Corresponden a los promedios diarios mensuales. Se construyen a partir de información de: bancos comerciales, Superintendencia de Bancos e Instituciones Financieras, Superintendencia de Pensiones, Comisión para el Mercado Financiero; y de la Tesorería General de la República. Los tres últimos periodos corresponden a cifras provisionales. Más información se encuentra disponible en "[Agregados Monetarios: Nuevas Definiciones](#)", de E. Arraño (Serie de Estudios Económicos Estadísticos, N°53, Banco Central de Chile, mayo 2006).