



Informe Mensual *Octubre 2019*

Estadísticas Monetarias y Financieras

Introducción

A continuación, se presentan las principales estadísticas monetarias y financieras con datos actualizados a octubre 2019. Estas corresponden a información reportada por todos los bancos del país. Las definiciones y una mayor desagregación de las series contenidas en este informe se encuentran disponibles en la **Base de Datos Estadísticos del Banco Central de Chile**.

Contacto: dineroybanca@bcentral.cl

Tasas de interés de colocación por tipo de deudor (1): (tasas base anual 360 días)	
consumo (\$):	19,4%
comerciales (\$):	4,9%
comercio exterior (US\$):	3,2%
vivienda (UF):	2,0%

Tasas de interés y flujos de colocación y captación

En octubre, las tasas de interés del sistema financiero presentaron menores valores respecto de los del mes previo: 19,4; 4,9; 3,2 y 2,0% en los créditos de consumo, comerciales, comercio exterior y vivienda, respectivamente (septiembre: 20,0; 5,0; 3,5 y 2,2%).

Las reducciones de las tasas de interés de consumo y comerciales se explican por menores tasas en los productos asociados a tarjetas de crédito y sobregiros, en un contexto de mayores flujos. En comercio exterior, la disminución respondió a menores tasas y mayor incidencia de los créditos para exportaciones.

Por su parte, las captaciones en pesos de 30 a 89 días, de 90 días a un año y de uno a tres años, mantuvieron tasas de interés similares a las del período previo (2,0; 2,1 y 2,1%, respectivamente), mostrando mayores flujos. En tanto, la tasa de interés de las captaciones a más de tres años aumentó a 2,8% (septiembre: 2,3%).

Saldos de colocaciones nominales por tipo de deudor

El crecimiento anual del stock total de colocaciones fue 8,5% (septiembre: 9,2%). Lo anterior se explicó por un menor dinamismo de todos sus componentes: consumo 6,3%; comerciales 8,0%; comercio exterior 8,5% y vivienda 10,4%, (septiembre: 7,6; 8,3; 13,1 y 10,7%, respectivamente). (Gráfico 2).

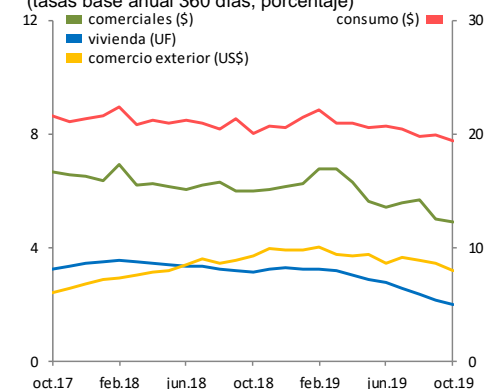
Agregados monetarios

M1 registró un crecimiento anual de 15,5% (septiembre: 12,5%), explicado principalmente por los saldos mantenidos en cuentas corrientes. Por su parte, la variación de M2 fue 9,5% (septiembre: 7,8%), influida por M1 y depósitos a plazo. Finalmente, M3 tuvo un crecimiento de 11,7% (septiembre: 11,1%), incidido por M2 y compensado en parte por menores tenencias de documentos del Banco Central por parte del sector privado. (Gráfico 3).

Saldos de colocaciones nominales por tipo de deudor (2): (variación anual)	
consumo:	6,3%
comerciales:	8,0%
comercio exterior:	8,5%
vivienda:	10,4%
total:	8,5%

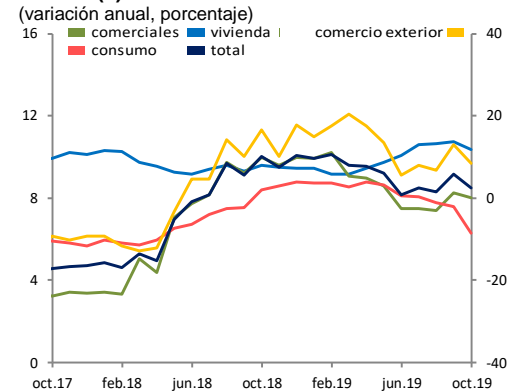
Agregados monetarios (3) (variación anual)	
M1:	15,5%
M2:	9,5%
M3:	11,7%

Gráfico 1: Tasas de interés por tipo de deudor (1)
(tasas base anual 360 días, porcentaje)



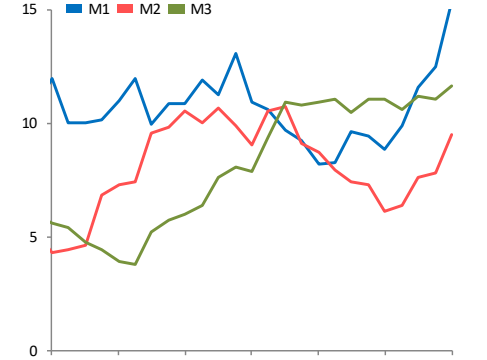
Fuente: Banco Central de Chile.

Gráfico 2: Colocaciones nominales por tipo de deudor (2)
(variación anual, porcentaje)



Fuente: Banco Central de Chile.

Gráfico 3: Agregados monetarios nominales (3)
(variación anual, porcentaje)

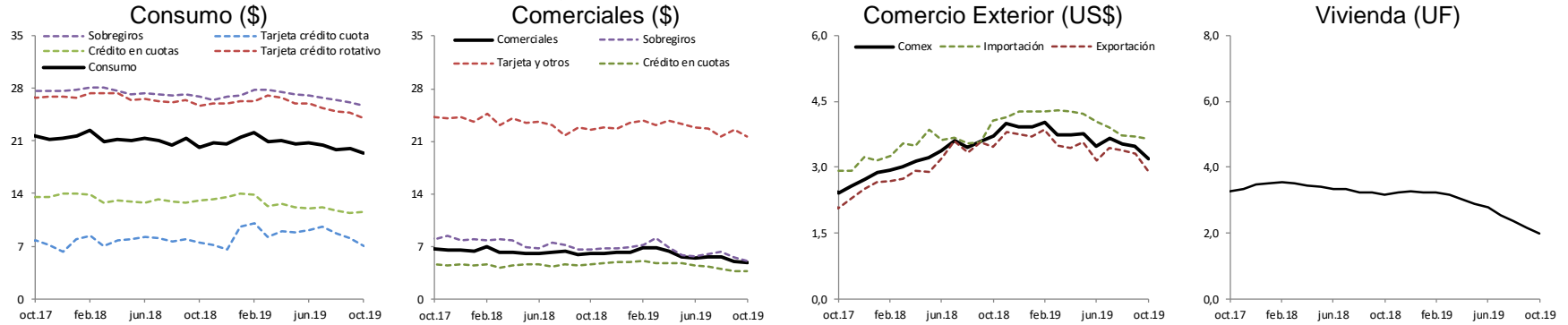


Fuente: Banco Central de Chile.

Anexo gráficos

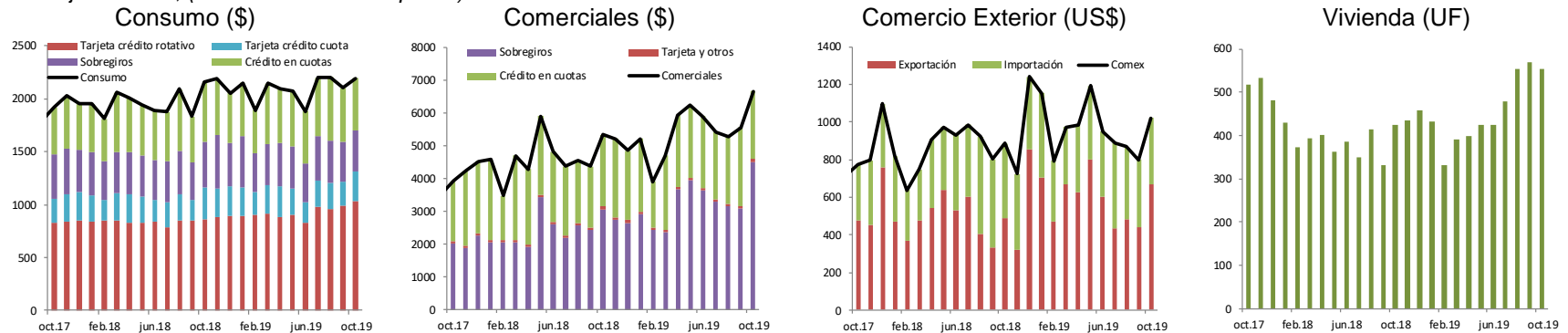
1.- Tasas de interés, flujos e incidencias de colocaciones por tipo de deudor (1)

Tasa de interés promedio, base anual 360 días, (porcentaje)



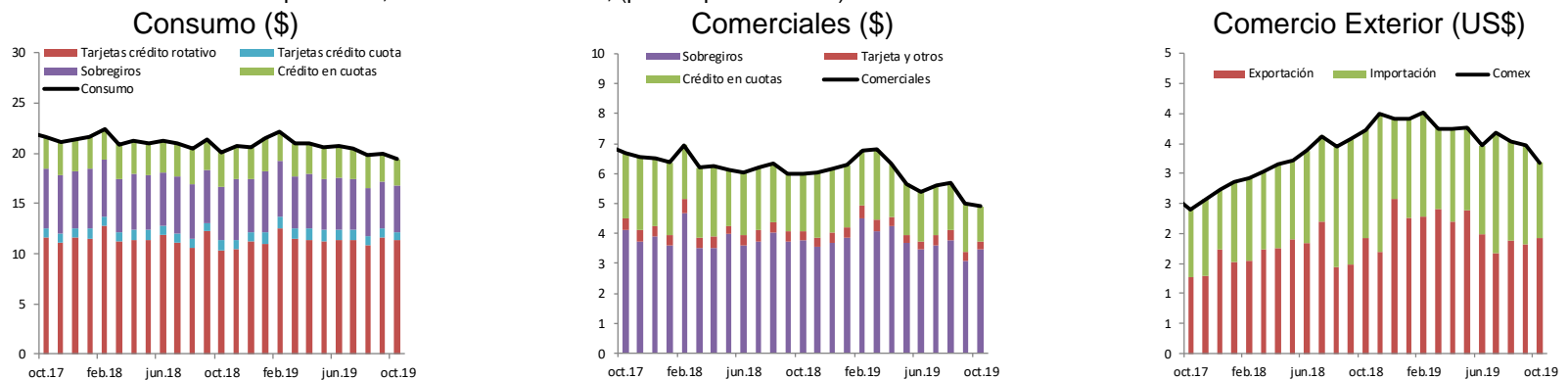
Fuente: Banco Central de Chile.

Total flujo mensual, (miles de millones de pesos)



Fuente: Banco Central de Chile.

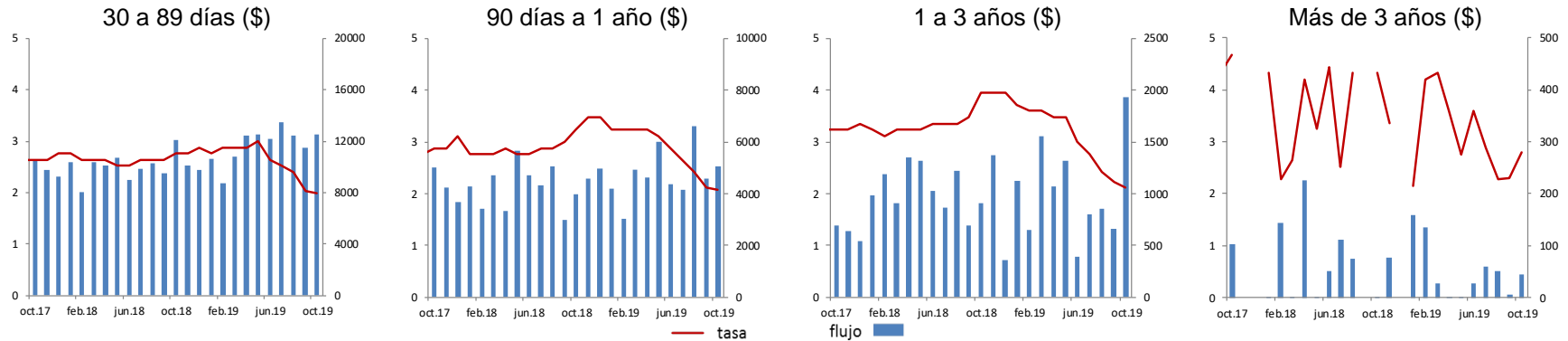
Incidencias en la tasa de interés promedio, base anual 360 días, (puntos porcentuales)



Fuente: Banco Central de Chile.

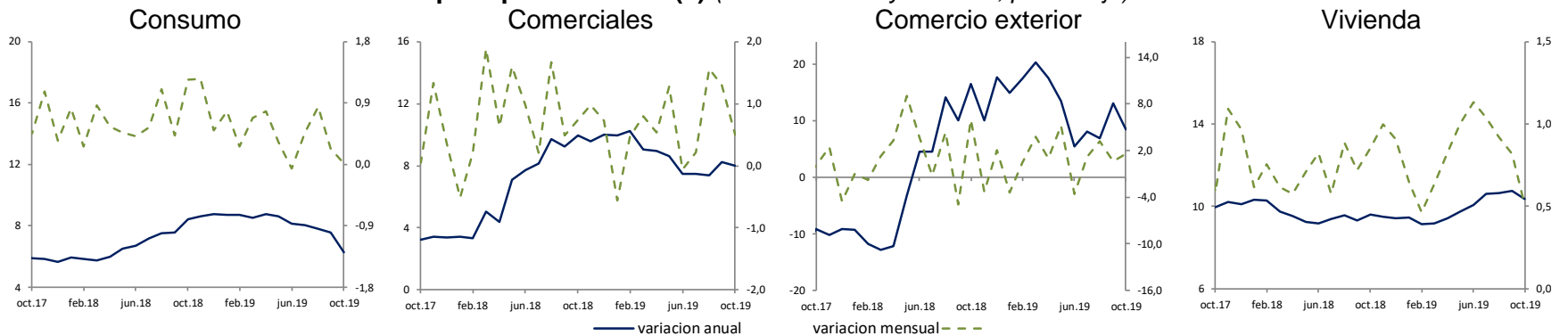
Tasas de interés y flujos de captaciones por plazo

(tasa base anual 360 días, miles de millones de pesos)



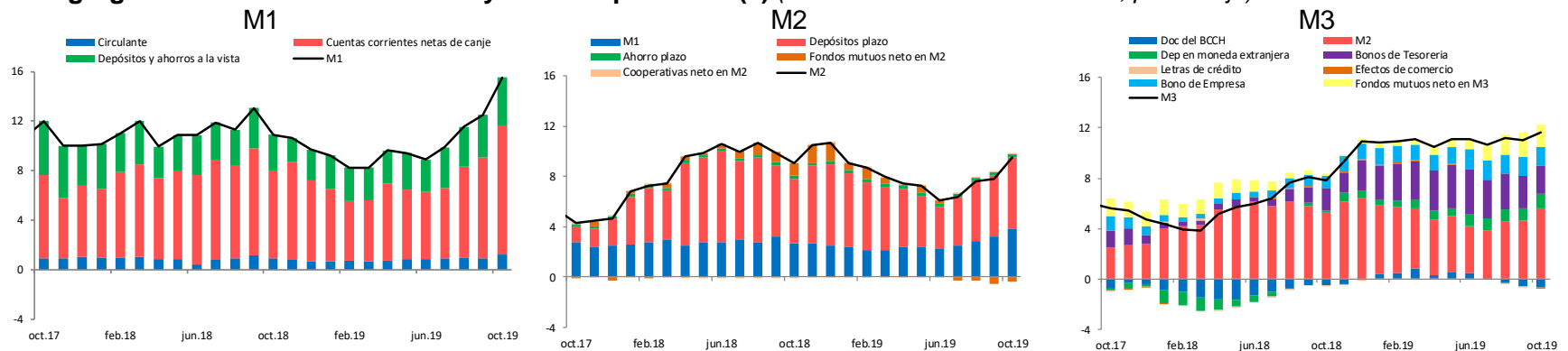
Fuente: Banco Central de Chile

2.- Saldos colocaciones nominales por tipo de deudor (2) (variación anual y mensual, porcentaje)



Fuente: Banco Central de Chile en base a balances individuales reportados por la Superintendencia de Bancos e Instituciones Financieras.

3.- Agregados monetarios nominales y sus componentes (3) (incidencia en la variación anual, porcentaje)



Fuente: Banco Central de Chile.

Notas:

- 1) Tasas de interés: Corresponden a tasas de interés efectivas promedios ponderadas y flujos totales efectivos de las operaciones realizadas en el mes por el sistema bancario en la Región Metropolitana. Las tasas de interés nominales (\$) se expresan en base 360 días, usando la conversión de interés simple. Los gráficos de incidencias en la tasa de interés promedio por producto, corresponden a la participación relativa del flujo y tasa de una determinada operación en la tasa de interés promedio. La definición de cada concepto y el detalle de la participación de cada uno de los productos se encuentra en el documento "[Estadísticas de Tasas de Interés del Sistema Bancario](#)" de E. Arraño, P. Filippi, C. Vásquez (Serie de Estudios Económicos Estadísticos, N° 113, Banco Central de Chile, julio 2015). Los gráficos que presentan meses sin valores (discontinuidad en la serie), implica que no se registraron operaciones para ese periodo.
- 2) Colocaciones. Corresponden a los saldos en pesos chilenos del último día hábil de cada mes, obtenidos de los balances individuales de cada banco comercial. Esto es, no considera las operaciones de las filiales y sucursales en Chile y en el exterior.
El último periodo corresponde a cifras provisionales. Más información se encuentra disponible en "[Estadísticas de colocaciones](#)" de E. Arraño y B. Velásquez (Serie de Estudios Económicos Estadísticos, N° 92, Banco Central de Chile, julio 2012).
- 3) Agregados Monetarios. Corresponden a los promedios diarios mensuales. Se construyen a partir de información de: bancos comerciales, Superintendencia de Pensiones, Comisión para el Mercado Financiero; y de la Tesorería General de la República. Los tres últimos periodos corresponden a cifras provisionales. Más información se encuentra disponible en "[Agregados Monetarios: Nuevas Definiciones](#)", de E. Arraño (Serie de Estudios Económicos Estadísticos, N°53, Banco Central de Chile, mayo 2006).