



Informe Mensual *Noviembre 2019*

Estadísticas Monetarias y Financieras

Introducción

A continuación, se presentan las principales estadísticas monetarias y financieras con datos actualizados a noviembre 2019. Estas corresponden a información reportada por todos los bancos del país. Las definiciones y una mayor desagregación de las series contenidas en este informe se encuentran disponibles en la **Base de Datos Estadísticos del Banco Central de Chile**.
 Contacto: dineroybanca@bcentral.cl

Tasas de interés y flujos de colocación y captación

En noviembre, las tasas de interés de los créditos de consumo, y de comercio exterior aumentaron a 19,6 y 3,4% (octubre: 19,4 y 3,2%), respectivamente. Por su parte, las tasas de los préstamos comerciales y de vivienda mantuvieron niveles similares a los del mes previo: 5,0 y 2,0%.

Los aumentos de las tasas de interés de consumo se explican por una mayor incidencia del producto rotativo de tarjetas de crédito, además de mayores tasas en los productos crédito en cuotas y tarjetas de crédito en cuotas. En comercio exterior, el aumento respondió a mayores tasas de interés para exportaciones, en un contexto de menores flujos.

Por su parte, las tasas de captación en pesos en los plazos 30 a 89 días, 90 días a un año y de uno a tres años, aumentaron a 2,1; 2,2 y 2,4% (octubre: 2,0; 2,1 y 2,1%), respectivamente. Lo anterior, en un contexto de mayor actividad.

Saldos de colocaciones nominales por tipo de deudor

El crecimiento anual del stock total de colocaciones fue 10,5% (octubre: 8,7%), explicado por un mayor dinamismo de todas las colocaciones, excepto consumo. En efecto, los préstamos comerciales, de comercio exterior y de vivienda crecieron: 10,3; 22,5 y 10,8% (octubre: 8,4; 8,9 y 10,4%), respectivamente. En particular, el mayor crecimiento de las colocaciones comerciales y de comercio exterior estuvo influido por la depreciación del peso respecto del dólar. Por su parte, los créditos de consumo tuvieron un crecimiento de 5,1% (octubre: 6,3%).

Agregados monetarios

M1 registró un crecimiento anual de 20,2% (octubre: 15,8%), explicado principalmente por los saldos mantenidos en cuentas corrientes. Por su parte, la variación de M2 fue 9,7% (octubre: 9,1%), influida por el dinamismo de M1. Finalmente, M3 tuvo un crecimiento de 12,0% (octubre: 11,7%) incidido por M2 y los depósitos en moneda extranjera. Lo anterior fue compensado, en parte, por menores tenencias de documentos del Banco Central por parte del sector privado. (Gráfico 3).

Tasas de interés de colocación por tipo de deudor (1): (tasas base anual 360 días)

consumo (\$):	19,6%
comerciales (\$):	5,0%
comercio exterior (US\$):	3,4%
vivienda (UF):	2,0%

Saldos de colocaciones nominales por tipo de deudor (2): (variación anual)

consumo:	5,1%
comerciales:	10,3%
comercio exterior:	22,5%
vivienda:	10,8%
total:	10,5%

Agregados monetarios (3) (variación anual)

M1:	20,2%
M2:	9,7%
M3:	12,0%

Gráfico 1: Tasas de interés por tipo de deudor (1)

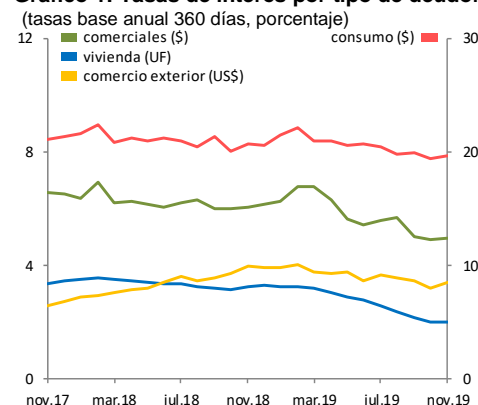


Gráfico 2: Colocaciones nominales por tipo de deudor (2)

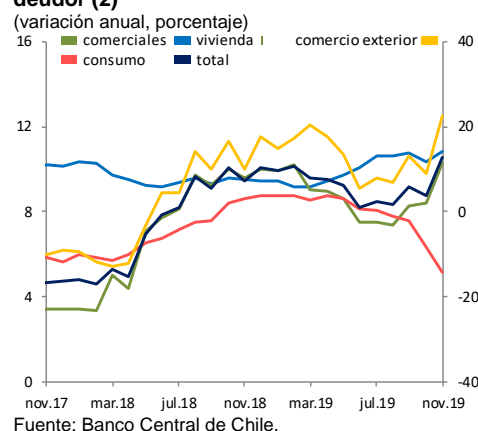
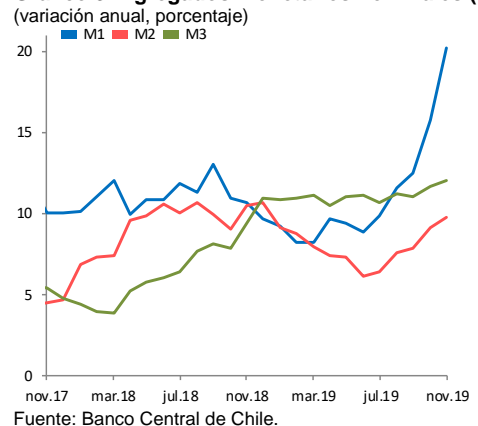


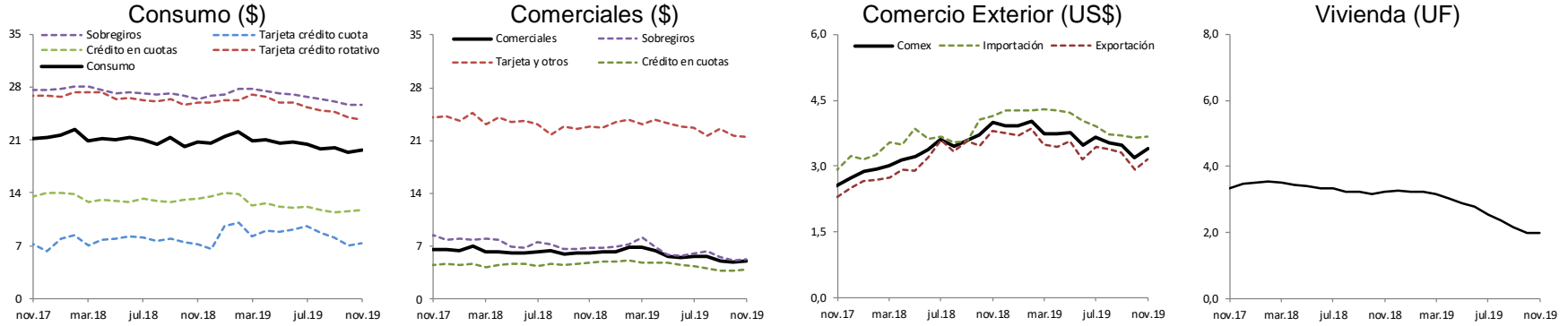
Gráfico 3: Agregados monetarios nominales (3)



Anexo gráficos

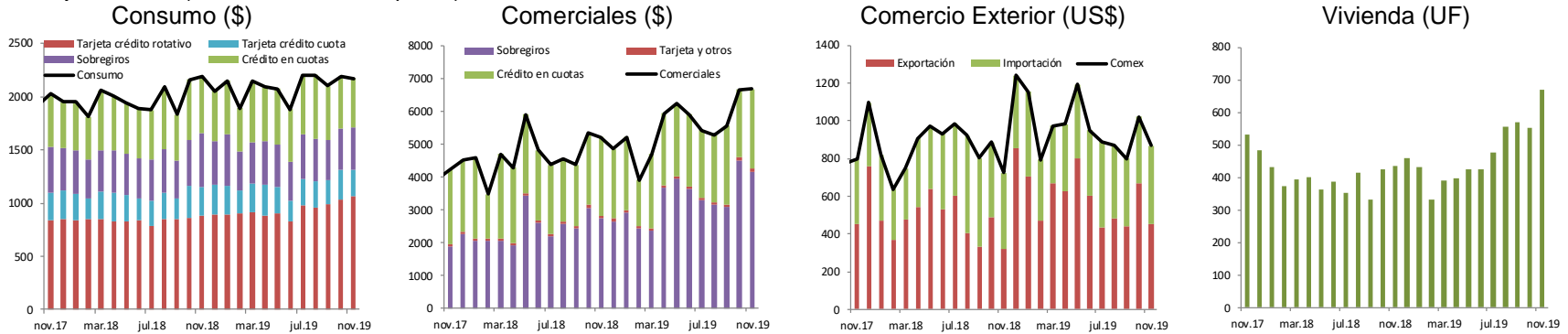
1.- Tasas de interés, flujos e incidencias de colocaciones por tipo de deudor (1)

Tasa de interés promedio, base anual 360 días, (porcentaje)



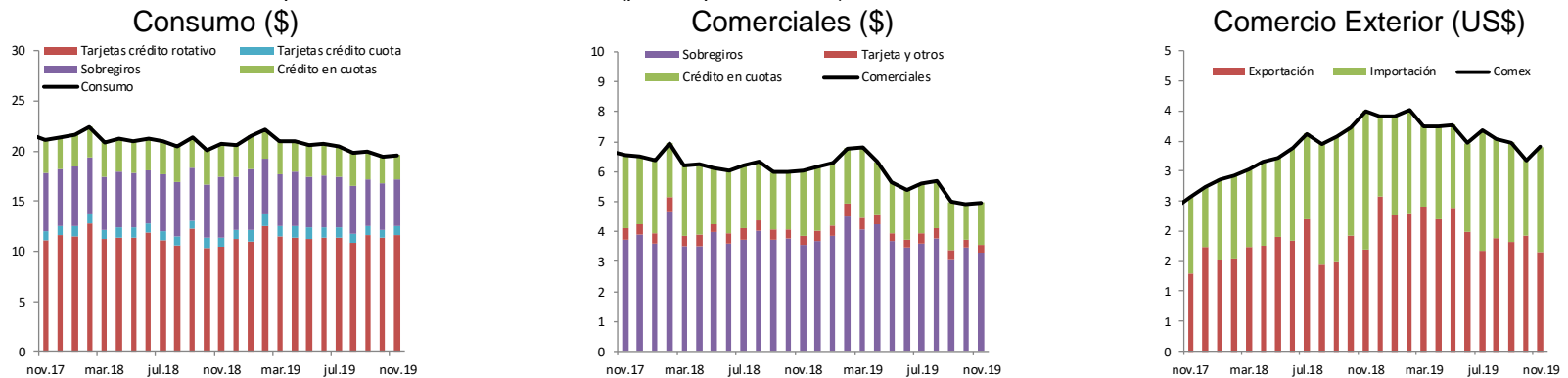
Fuente: Banco Central de Chile.

Total flujo mensual, (miles de millones de pesos)



Fuente: Banco Central de Chile.

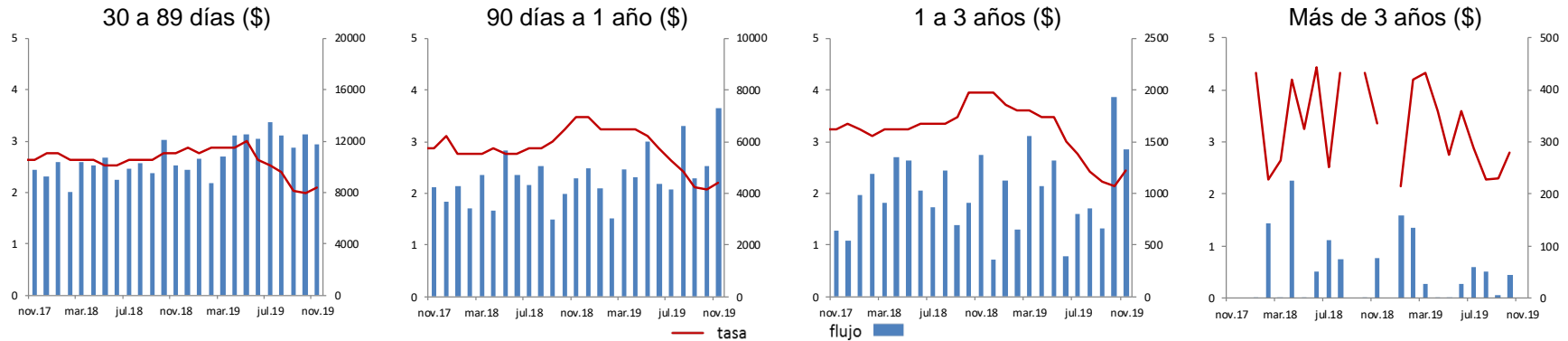
Incidencias en la tasa de interés promedio, base anual 360 días, (puntos porcentuales)



Fuente: Banco Central de Chile.

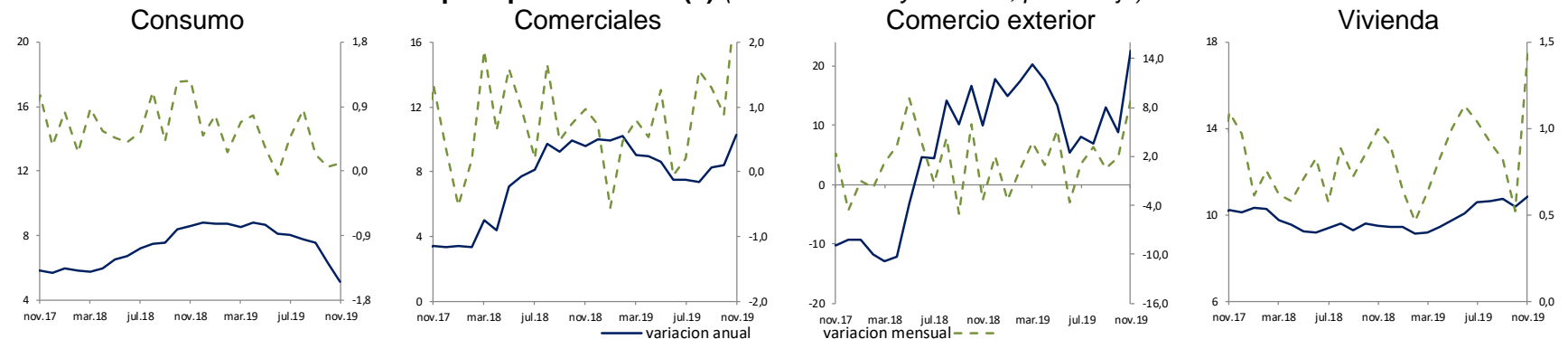
Tasas de interés y flujos de captaciones por plazo

(tasa base anual 360 días, miles de millones de pesos)



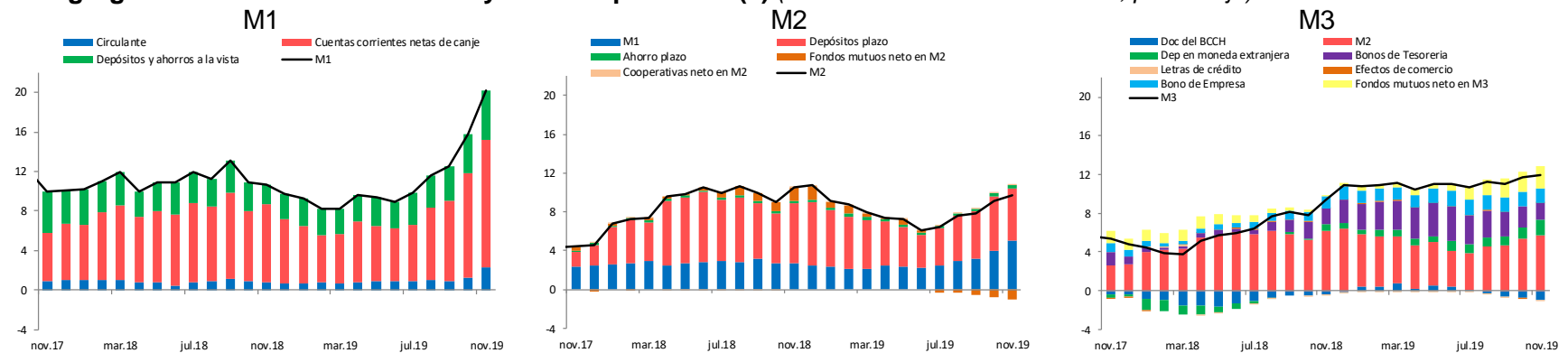
Fuente: Banco Central de Chile

2.- Saldos colocaciones nominales por tipo de deudor (2) (variación anual y mensual, porcentaje)



Fuente: Banco Central de Chile en base a balances individuales reportados por la Superintendencia de Bancos e Instituciones Financieras.

3.- Agregados monetarios nominales y sus componentes (3) (incidencia en la variación anual, porcentaje)



Fuente: Banco Central de Chile.

Notas:

- 1) Tasas de interés: Corresponden a tasas de interés efectivas promedios ponderadas y flujos totales efectivos de las operaciones realizadas en el mes por el sistema bancario en la Región Metropolitana. Las tasas de interés nominales (\$) se expresan en base 360 días, usando la conversión de interés simple. Los gráficos de incidencias en la tasa de interés promedio por producto, corresponden a la participación relativa del flujo y tasa de una determinada operación en la tasa de interés promedio. La definición de cada concepto y el detalle de la participación de cada uno de los productos se encuentra en el documento "Estadísticas de Tasas de Interés del Sistema Bancario" de E. Arraño, P. Filippi, C. Vásquez (Serie de Estudios Económicos Estadísticos, N° 113, Banco Central de Chile, julio 2015). Los gráficos que presentan meses sin valores (discontinuidad en la serie), implica que no se registraron operaciones para ese periodo.
- 2) Colocaciones. Corresponden a los saldos en pesos chilenos del último día hábil de cada mes, obtenidos de los balances individuales de cada banco comercial. Esto es, no considera las operaciones de las filiales y sucursales en Chile y en el exterior.
El último periodo corresponde a cifras provisionales. Más información se encuentra disponible en "Estadísticas de colocaciones" de E. Arraño y B. Velásquez (Serie de Estudios Económicos Estadísticos, N° 92, Banco Central de Chile, julio 2012).
- 3) Agregados Monetarios. Corresponden a los promedios diarios mensuales. Se construyen a partir de información de: bancos comerciales, Superintendencia de Pensiones, Comisión para el Mercado Financiero; y de la Tesorería General de la República. Los tres últimos periodos corresponden a cifras provisionales. Más información se encuentra disponible en "Agregados Monetarios: Nuevas Definiciones", de E. Arraño (Serie de Estudios Económicos Estadísticos, N°53, Banco Central de Chile, mayo 2006).