



Informe Mensual *Julio 2013*

Estadísticas Monetarias y Financieras

Introducción

A continuación se presentan las principales estadísticas monetarias y financieras con datos actualizado a junio 2013. Éstas corresponden a información reportada por todos los bancos del país. Las definiciones y una mayor desagregación de las series contenidas en este informe se encuentran disponibles en la **Base de Datos Estadísticos del Banco Central de Chile**.

Contacto: dineroybanca@bcentral.cl

Tasas de interés por tipo de deudor (1):

(tasas base anual 360 días)

consumo (\$):	26.4%	↘
comerciales (\$):	9.0%	↔
comercio exterior (US\$):	1.4%	↔
vivienda (UF):	4.5%	↔

Tasas de interés por tipo de deudor y plazo

En junio se registró una disminución en las tasas de interés promedio de los préstamos de consumo (26 puntos base) respecto del promedio de mayo, mientras que las tasas de las operaciones comerciales, comercio exterior y vivienda se mantuvieron en torno a los valores del mes anterior (Gráfico 1).

En consumo la disminución respecto al mes anterior responde a la mayor ponderación de las operaciones a más de 3 años. Estas registran la menor tasa de interés en comparación con el resto de los plazos. En los créditos comerciales y de comercio exterior los movimientos entre los tramos son disímiles compensando sus efectos sobre la tasa final.

Analizando las tasas de interés de las colocaciones por plazo respecto del mes anterior, se observó una disminución en todos ellos. En cuanto a las tasas de captaciones en pesos por plazo, éstas presentaron variaciones mixtas respecto a los valores registrados el mes anterior y de menor magnitud que las observadas en las colocaciones. Con todo, los *spreads* de los distintos plazos registraron descensos.

Colocaciones por tipo de deudor (2):

(variación anual)

consumo:	10.3%	↘
comerciales:	7.7%	↘
comercio exterior:	11.1%	↗
vivienda:	10.1%	↘
total:	8.8%	↘

Colocaciones por tipo de deudor

En junio la variación anual del stock total de colocaciones nominales fue de 8,8%, disminuyendo respecto al mes previo (9,8%). Esta reducción es explicada por el menor crecimiento anual de los créditos de consumo (mes anterior: 10,8%), comerciales (mes anterior: 9,8%) y vivienda (mes anterior: 10,3%). Por su parte, los créditos de comercio exterior presentaron un alza (mes anterior: 6,7%) (Gráfico 2).

Agregados monetarios (3)

(variación anual)

M1:	12.9%	↗
M2:	10.1%	↘
M3:	9.9%	↘

Agregados monetarios

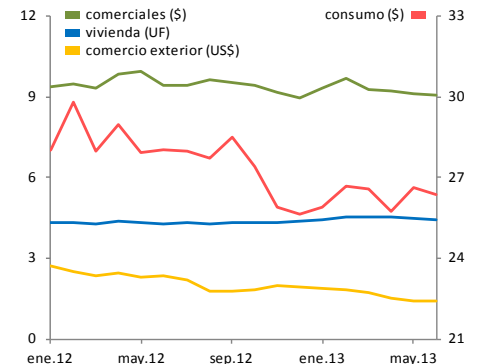
Los agregados monetarios mostraron un aumento en su tasa de variación anual en junio respecto al mes previo (Gráfico 3).

En el M1, el incremento a 12,9% (mes anterior: 9,0%) se explica por un mayor crecimiento de las cuentas corrientes y depósitos y ahorros a la vista.

En M2 y M3 el aumento obedece principalmente al impacto de M1.

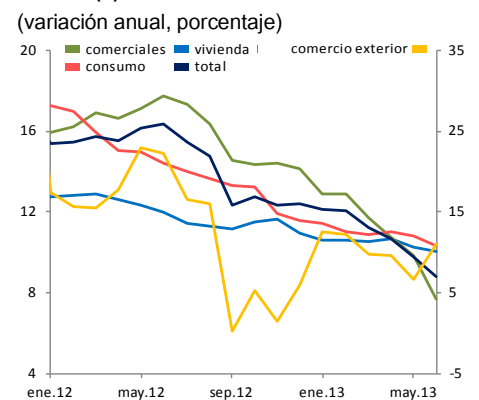
Nota: Iconos muestran comparación con la variación anual del mes anterior.

Gráfico 1: Tasas de interés por tipo de deudor (1)
(tasas base anual 360 días, porcentaje)



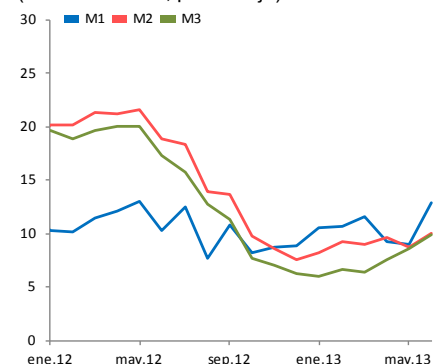
Fuente: Banco Central de Chile.

Gráfico 2: Colocaciones nominales por tipo de deudor (2)
(variación anual, porcentaje)



Fuente: Banco Central de Chile en base a balances individuales reportados por la Superintendencia de Bancos e Instituciones Financieras.

Gráfico 3: Agregados monetarios nominales (3)
(variación anual, porcentaje)

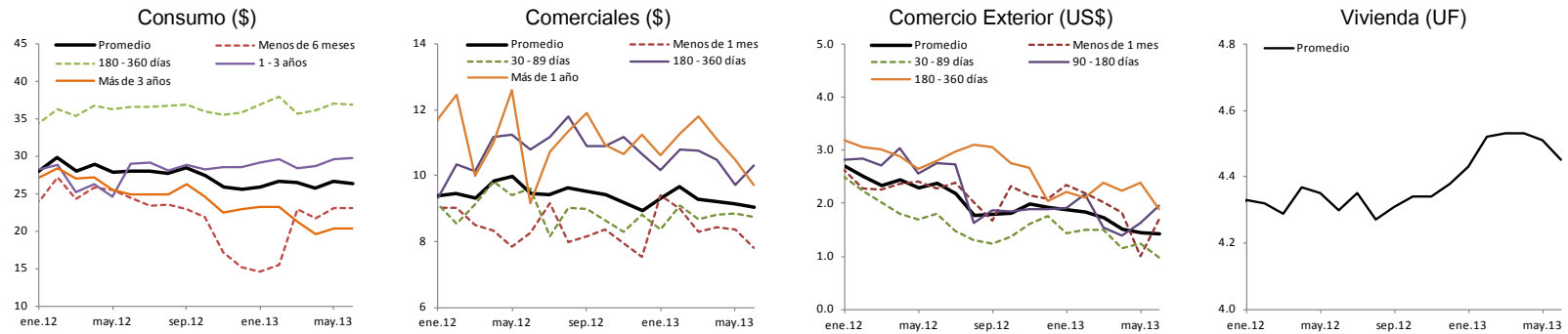


Fuente: Banco Central de Chile.

Anexo gráficos

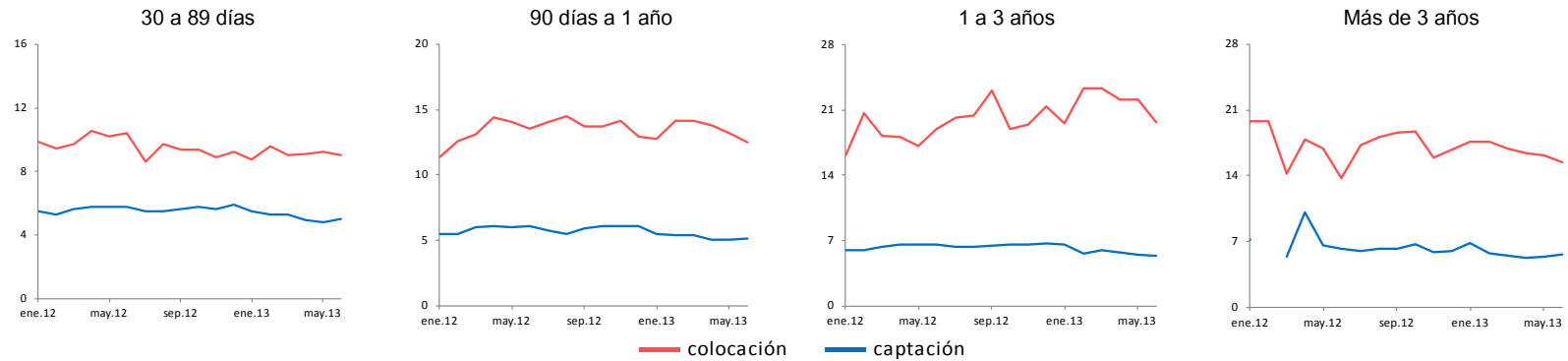
1.- Tasas de interés (1) (tasa base anual 360 días, porcentaje)

Por tipo de deudor



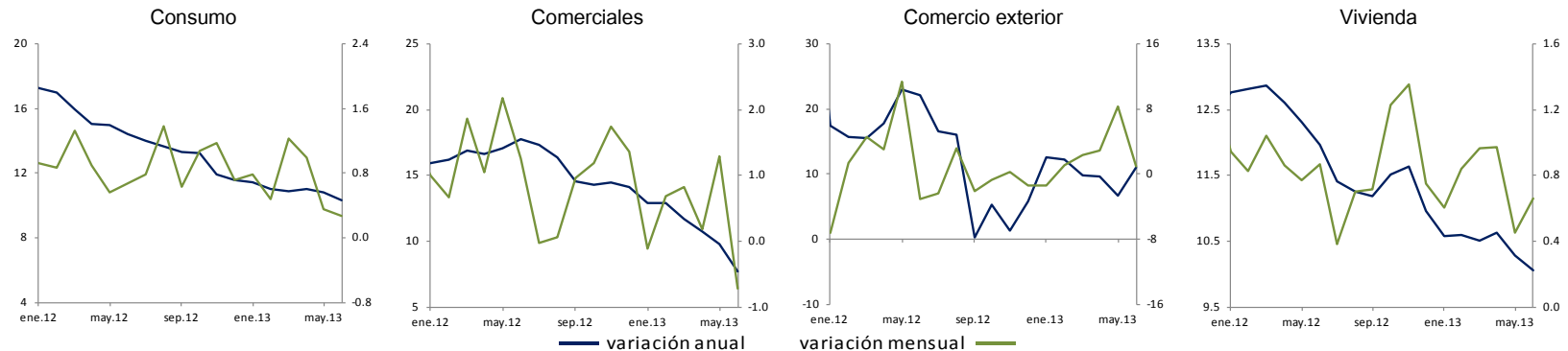
Fuente: Banco Central de Chile.

Por plazo, nominales



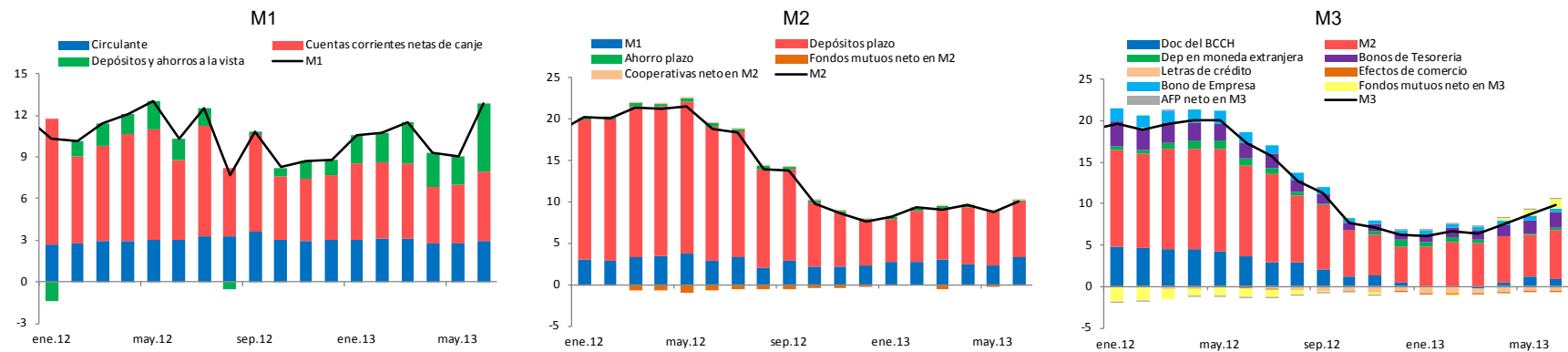
Fuente: Banco Central de Chile

2.- Colocaciones nominales por tipo de deudor (2) (variación anual y mensual, porcentaje)



Fuente: Banco Central de Chile en base a balances individuales reportados por la Superintendencia de Bancos e Instituciones Financieras.

3.- Agregados monetarios nominales y sus componentes (3) (incidencia en la variación anual, porcentaje)



Fuente: Banco Central de Chile.

Notas:

1) Tasas de Interés

Corresponden a tasas de interés efectivas promedio ponderadas de las operaciones realizadas en el mes por bancos comerciales en la Región Metropolitana.

Las tasas de interés nominales (\$) se expresan en base 360 días, usando la conversión de interés simple.

El detalle con la participación por plazos y moneda de cada tipo de tasa de interés se encuentra disponible en [series de indicadores \(Excel\), hoja resumen](#).

Gráficos discontinuos implica que no se registraron operaciones para ese mes.

2) Colocaciones

Corresponden a los saldos en pesos chilenos del último día hábil de cada mes, obtenidos de los balances individuales de cada banco comercial. Esto es, no considera las operaciones de las filiales y sucursales en el exterior.

Los dos últimos períodos corresponden a cifras provisionales.

Más información "[Estadísticas de colocaciones](#)" de E. Arraño y B. Velásquez, correspondiente a la Serie de Estudios Económicos Estadísticos, N° 92, Banco Central de Chile, julio 2012.

3) Agregados Monetarios

Corresponden a los promedios diarios mensuales. Se construyen a partir de información de los bancos comerciales, de la Superintendencia de Bancos e Instituciones Financieras, de la Superintendencia de Pensiones, de la Superintendencia de Valores y Seguros; y de la Tesorería General de la República,

Los tres últimos períodos corresponden a cifras provisionales

Más información en "[Agregados Monetarios: Nuevas Definiciones](#)", de E. Arraño, correspondiente a la Serie de Estudios Económicos Estadísticos, N°53, Banco Central de Chile, mayo 2006.