



Informe Mensual *octubre 2013*

Estadísticas Monetarias y Financieras

Introducción

A continuación se presentan las principales estadísticas monetarias y financieras con datos actualizados a septiembre 2013. Estas corresponden a información reportada por todos los bancos del país. Las definiciones y una mayor desagregación de las series contenidas en este informe se encuentran disponibles en la **Base de Datos Estadísticos del Banco Central de Chile**.

Contacto: dineroybanca@bcentral.cl

Tasas de interés por tipo de deudor (1):

(tasas base anual 360 días)

consumo (\$):	27,5%	➡
comerciales (\$):	9,2%	➡
comercio exterior (US\$):	1,5%	➡
vivienda (UF):	4,4%	➡

Tasas de interés por tipo de deudor y plazo

En septiembre, las tasas de interés por tipo de deudor registraron movimientos disímiles respecto del mes anterior. Las tasas de interés de consumo se mantuvieron estables en 27,5%. Las tasas de interés de créditos comerciales aumentaron 34 puntos base, llegando a 9,2%. Las tasas de las operaciones de comercio exterior y vivienda descendieron 23 y 12 puntos base, respectivamente, promediando 1,5% y 4,4% (Gráfico 1).

En consumo, las tasas fueron similares a las del mes previo excepto las del tramo menor a 6 meses que disminuyeron 82 puntos base. En las tasas comerciales, aquellas a menos de 6 meses anotaron un aumento, mientras que las de plazos superiores bajaron. En comercio exterior la disminución fue generalizada.

Por plazo y moneda, las tasas de interés de colocaciones en pesos presentaron un nivel similar a las del periodo anterior, con excepción de aquellas del tramo 1 a 3 años que disminuyeron 204 puntos base. Por su parte, las tasas de interés de las captaciones se mantuvieron en torno a los valores del mes previo.

Así, el *spread* en el plazo 1 a 3 años disminuyó, mientras que en el resto de los plazos fueron similares a los del periodo anterior.

Colocaciones nominales por tipo de deudor

En septiembre, la tasa de variación anual del stock total de colocaciones se mantuvo constante en 11,1%. Los préstamos de consumo, comerciales y vivienda mostraron variaciones anuales similares o levemente superiores a las de agosto, alcanzando a 10,2%; 11,2% y 11,3%, respectivamente. Sólo los créditos de comercio exterior registraron una tasa inferior (11,0%, 12,9%: en agosto). (Gráfico 2).

Agregados monetarios

En septiembre, el M1 presentó una tasa de variación anual menor a la del mes anterior, en tanto que M2 y M3 mostraron una tasa de variación anual superior a la de agosto (Gráfico 3).

El menor crecimiento anual de M1 en septiembre de 12,4% (agosto: 15,1%) respondió a la desaceleración de todos sus componentes, en particular de los depósitos y ahorros a la vista. A su vez, el mayor crecimiento anual de M2 de 12,5% (agosto: 11,3%) se debe a un alza de los depósitos a plazo en moneda nacional que más que compensó la menor incidencia de M1. En tanto, el aumento de M3 a 11,9% (agosto: 11,2%) reflejó el incremento de M2 comentado previamente.

Colocaciones nominales por tipo de deudor (2):

(variación anual)

consumo:	10,2%	➡
comerciales:	11,2%	➡
comercio exterior:	11,0%	➡
vivienda:	11,3%	➡
total:	11,1%	➡

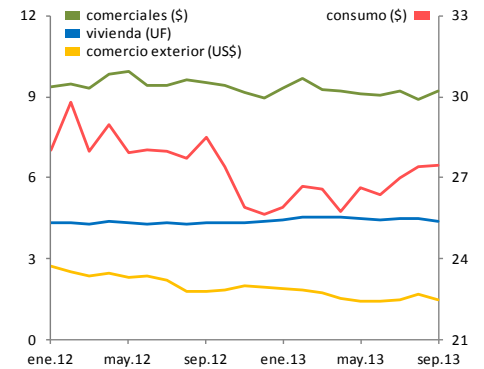
Agregados monetarios (3)

(variación anual)

M1:	12,4%	➡
M2:	12,5%	➡
M3:	11,9%	➡

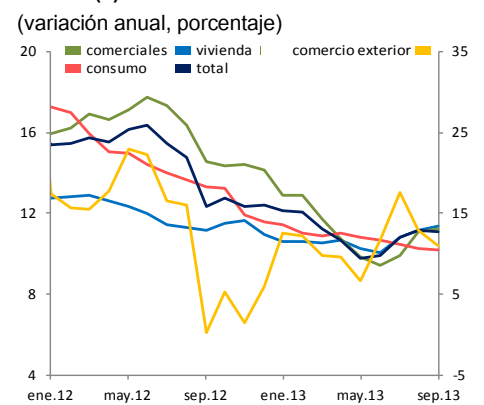
Nota: Iconos muestran comparación con la variación anual del mes anterior.

Gráfico 1: Tasas de interés por tipo de deudor (1)
(tasas base anual 360 días, porcentaje)



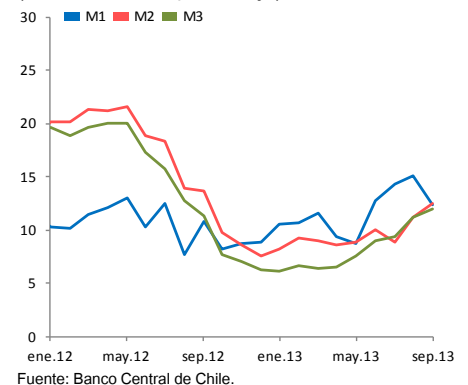
Fuente: Banco Central de Chile.

Gráfico 2: Colocaciones nominales por tipo de deudor (2)
(variación anual, porcentaje)



Fuente: Banco Central de Chile en base a balances individuales reportados por la Superintendencia de Bancos e Instituciones Financieras.

Gráfico 3: Agregados monetarios nominales (3)
(variación anual, porcentaje)

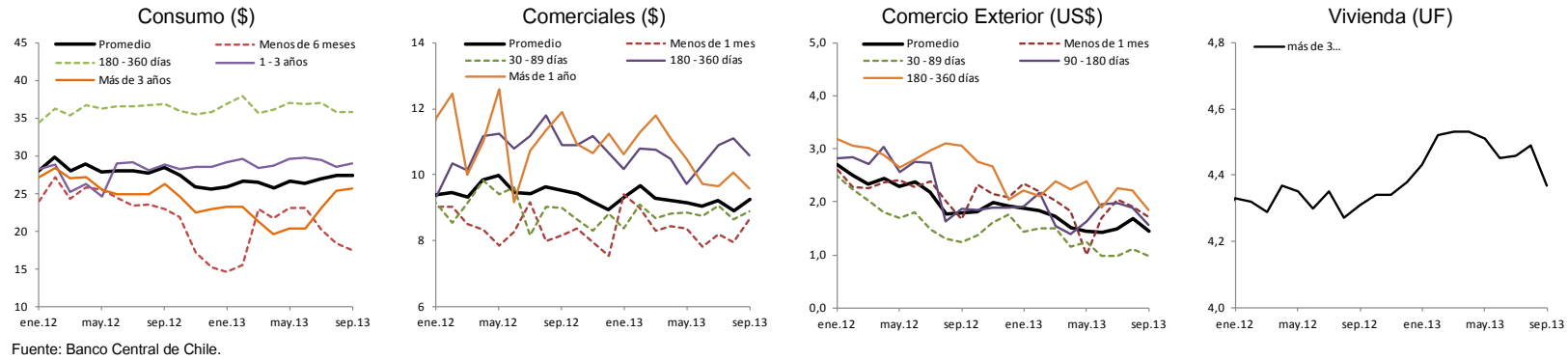


Fuente: Banco Central de Chile.

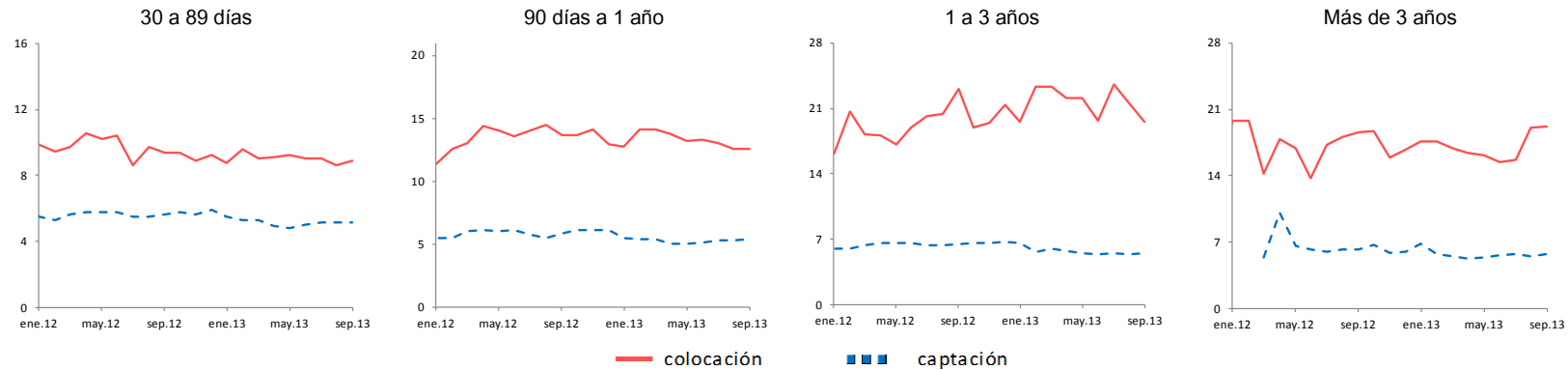
Anexo gráficos

1.- Tasas de interés (1) (tasa base anual 360 días, porcentaje)

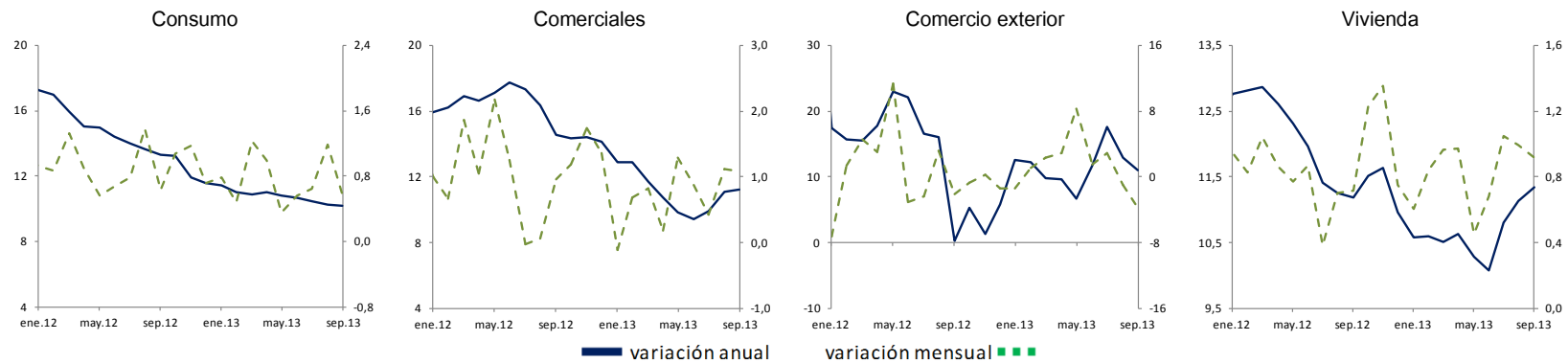
Por tipo de deudor



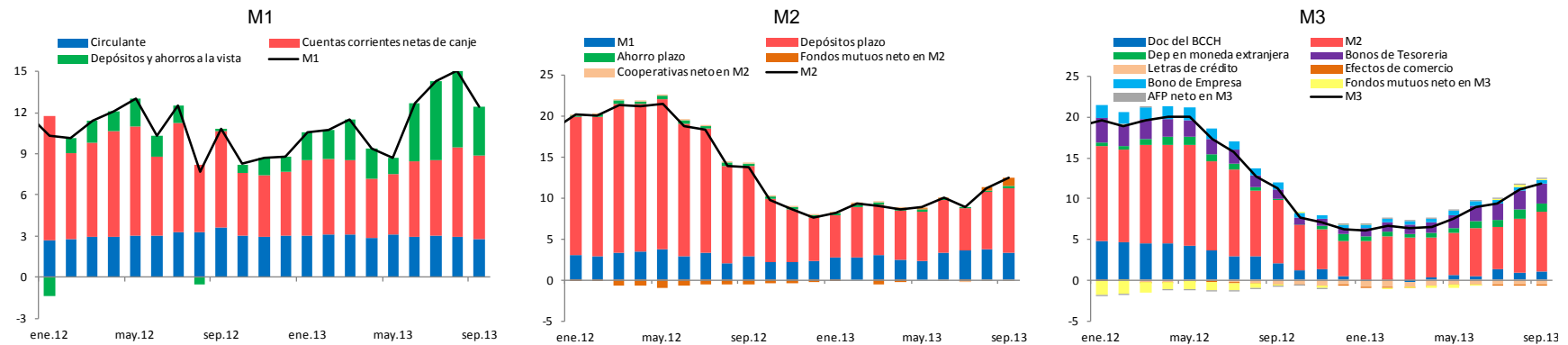
Por plazo, nominales



2.- Colocaciones nominales por tipo de deudor (2) (variación anual y mensual, porcentaje)



3.- Agregados monetarios nominales y sus componentes (3) (incidencia en la variación anual, porcentaje)



Fuente: Banco Central de Chile.

Notas:

1) Tasas de Interés

Corresponden a tasas de interés efectivas promedio ponderadas de las operaciones realizadas en el mes por bancos comerciales en la Región Metropolitana.

Las tasas de interés nominales (\$) se expresan en base 360 días, usando la conversión de interés simple.

El detalle con la participación por plazos y moneda de cada tipo de tasa de interés se encuentra disponible en [series de indicadores \(Excel\), hoja resumen](#).

Gráficos discontinuos implica que no se registraron operaciones para ese mes.

2) Colocaciones

Corresponden a los saldos en pesos chilenos del último día hábil de cada mes, obtenidos de los balances individuales de cada banco comercial. Esto es, no considera las operaciones de las filiales y sucursales en el exterior.

Los dos últimos períodos corresponden a cifras provisionales.

Más información "[Estadísticas de colocaciones](#)" de E. Arraño y B. Velásquez, correspondiente a la Serie de Estudios Económicos Estadísticos, N° 92, Banco Central de Chile, julio 2012.

3) Agregados Monetarios

Corresponden a los promedios diarios mensuales. Se construyen a partir de información de los bancos comerciales, de la Superintendencia de Bancos e Instituciones Financieras, de la Superintendencia de Pensiones, de la Superintendencia de Valores y Seguros; y de la Tesorería General de la República,

Los tres últimos períodos corresponden a cifras provisionales

Más información en "[Agregados Monetarios: Nuevas Definiciones](#)", de E. Arraño, correspondiente a la Serie de Estudios Económicos Estadísticos, N°53, Banco Central de Chile, mayo 2006.