



Informe Mensual *septiembre 2013*

Estadísticas Monetarias y Financieras

Introducción

A continuación se presentan las principales estadísticas monetarias y financieras con datos actualizado a agosto 2013. Éstas corresponden a información reportada por todos los bancos del país. Las definiciones y una mayor desagregación de las series contenidas en este informe se encuentran disponibles en la **Base de Datos Estadísticos del Banco Central de Chile**.

Contacto: dineroybanca@bcentral.cl

Tasas de interés por tipo de deudor (1):

(tasas base anual 360 días)

consumo (\$):	27,4%	↕
comerciales (\$):	8,9%	↕
comercio exterior (US\$):	1,7%	↕
vivienda (UF):	4,5%	↕

Tasas de interés por tipo de deudor y plazo

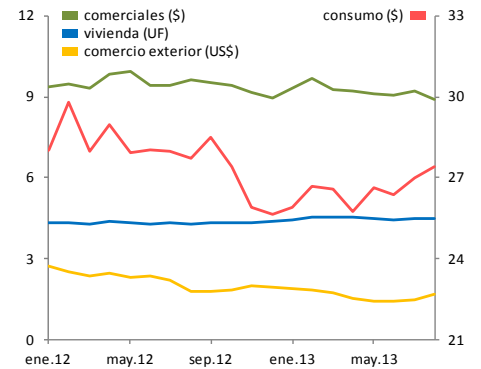
En agosto se registró un aumento de 42 y 20 puntos base en las tasas de interés promedio de las colocaciones de consumo y comercio exterior en comparación con el promedio de julio, llegando en agosto a 27,4% y 1,7%, respectivamente. Las tasas de las operaciones de vivienda se mantuvieron en torno a los valores del mes anterior: 4,5%, mientras que las tasas de interés promedio de las colocaciones comerciales descendieron a 8,9%, (32 puntos bases menos que el mes anterior) (Gráfico 1).

En cuanto a las colocaciones por plazo, las tasas de interés de las operaciones a menos de 3 años disminuyeron entre 36 y 192 puntos base respecto del mes anterior. Por su parte, la tasa de más de 3 años registró un incremento de 336 puntos base.

Las tasas de interés de las captaciones por plazo se mantuvieron en torno a los valores del mes previo.

Así, los *spreads* en los plazos menores a 3 años disminuyeron, mientras que el spread del plazo de más de 3 años aumentó.

Gráfico 1: Tasas de interés por tipo de deudor (1)
(tasas base anual 360 días, porcentaje)



Fuente: Banco Central de Chile.

Colocaciones nominales por tipo de deudor (2):

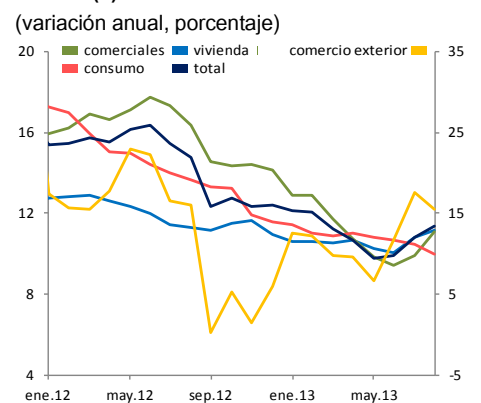
(variación anual)

consumo:	10,0%	↕
comerciales:	11,1%	↕
comercio exterior:	15,5%	↕
vivienda:	11,2%	↕
total:	11,3%	↕

Colocaciones nominales por tipo de deudor

En agosto, la tasa de variación anual del stock total de colocaciones aumentó a 11,3% (julio: 10,8%). Este resultado es explicado por el mayor crecimiento anual de los créditos comerciales (11,1%) y de vivienda (11,2%) (julio: 9,9% y 10,8%, respectivamente). Las tasas de crecimiento anual de las colocaciones de consumo (10,0%) y comercio exterior (15,5%) fueron inferiores a la del mes previo (julio: 10,5% y 17,7%, respectivamente) (Gráfico 2).

Gráfico 2: Colocaciones nominales por tipo de deudor (2)
(variación anual, porcentaje)



Fuente: Banco Central de Chile en base a balances individuales reportados por la Superintendencia de Bancos e Instituciones Financieras.

Agregados monetarios (3)

(variación anual)

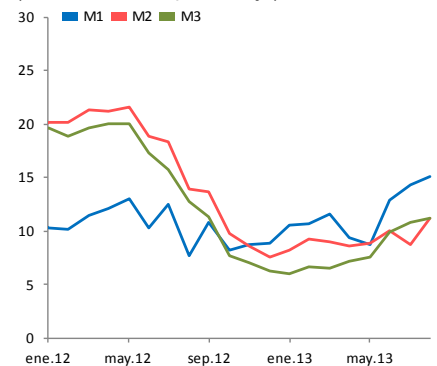
M1:	15,1%	↕
M2:	11,3%	↕
M3:	11,2%	↕

Agregados monetarios

En agosto, los agregados monetarios mostraron una tasa de variación anual superior a la de julio (Gráfico 3).

El mayor incremento de M1 en agosto a 15,1% (julio: 14,3%) fue producto de la expansión de las cuentas corrientes. A su vez, el mayor crecimiento anual del M2 a 11,3% (julio: 8,8%) se debe a un alza de los depósitos a plazo en moneda nacional. En tanto, el aumento de M3 a 11,2% (julio: 10,8%) reflejó el incremento de M2 comentado previamente.

Gráfico 3: Agregados monetarios nominales (3)
(variación anual, porcentaje)



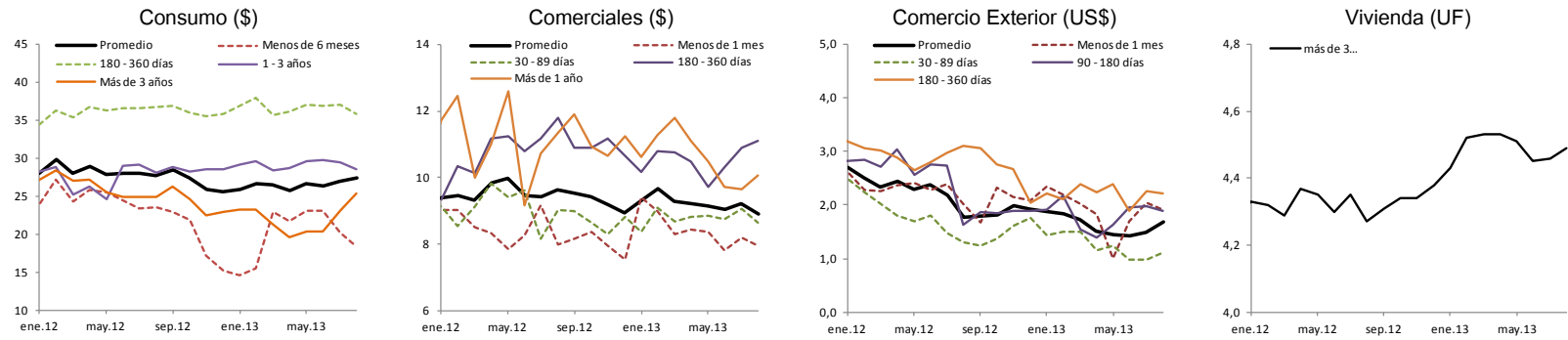
Fuente: Banco Central de Chile.

Nota: Iconos muestran comparación con la variación anual del mes anterior.

Anexo gráficos

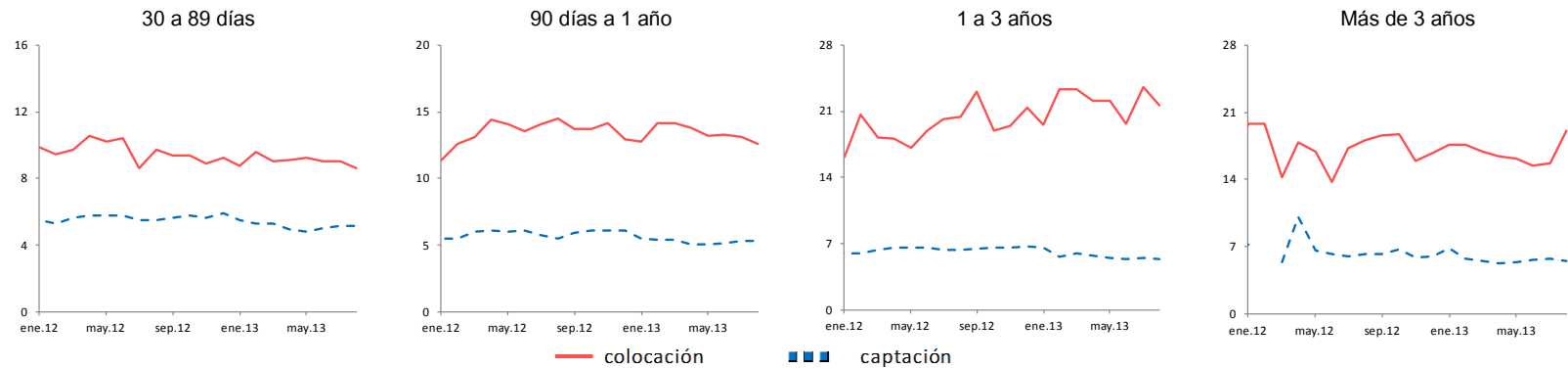
1.- Tasas de interés (1) (tasa base anual 360 días, porcentaje)

Por tipo de deudor



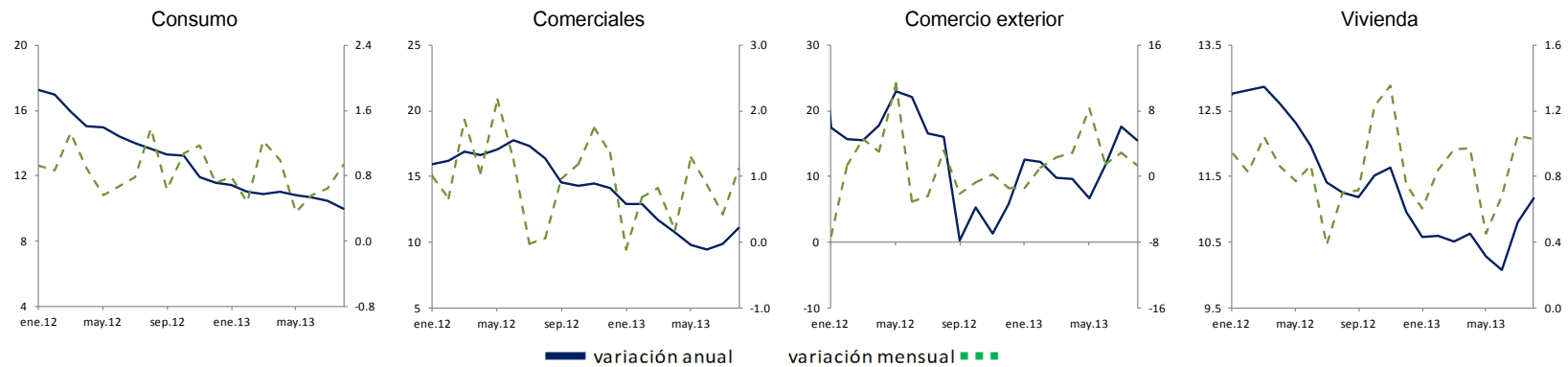
Fuente: Banco Central de Chile.

Por plazo, nominales



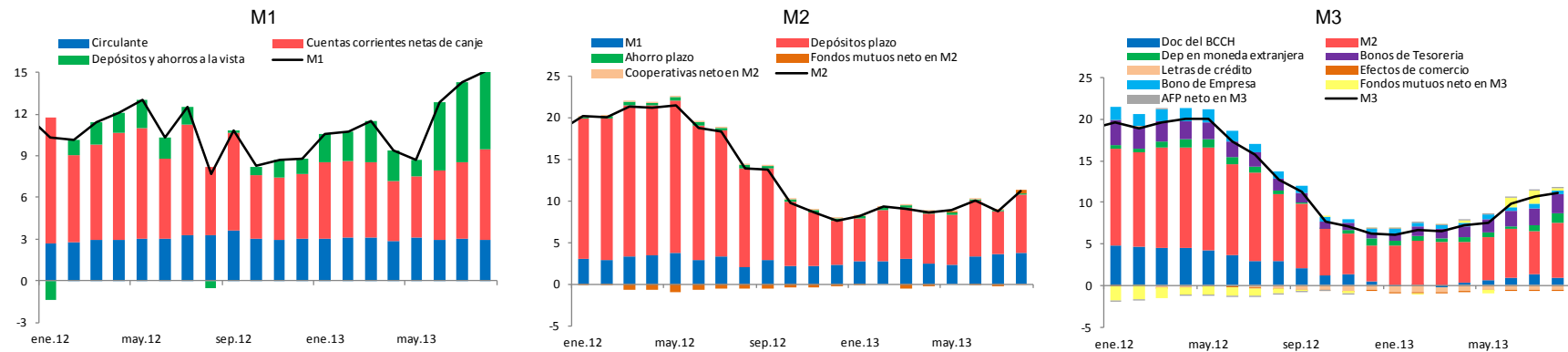
Fuente: Banco Central de Chile

2.- Colocaciones nominales por tipo de deudor (2) (variación anual y mensual, porcentaje)



Fuente: Banco Central de Chile en base a balances individuales reportados por la Superintendencia de Bancos e Instituciones Financieras.

3.- Agregados monetarios nominales y sus componentes (3) (incidencia en la variación anual, porcentaje)



Fuente: Banco Central de Chile.

Notas:

1) Tasas de Interés

Corresponden a tasas de interés efectivas promedio ponderadas de las operaciones realizadas en el mes por bancos comerciales en la Región Metropolitana.

Las tasas de interés nominales (\$) se expresan en base 360 días, usando la conversión de interés simple.

El detalle con la participación por plazos y moneda de cada tipo de tasa de interés se encuentra disponible en [series de indicadores \(Excel\), hoja resumen](#).

Gráficos discontinuos implica que no se registraron operaciones para ese mes.

2) Colocaciones

Corresponden a los saldos en pesos chilenos del último día hábil de cada mes, obtenidos de los balances individuales de cada banco comercial. Esto es, no considera las operaciones de las filiales y sucursales en el exterior.

Los dos últimos períodos corresponden a cifras provisionales.

Más información "[Estadísticas de colocaciones](#)" de E. Arraño y B. Velásquez, correspondiente a la Serie de Estudios Económicos Estadísticos, N° 92, Banco Central de Chile, julio 2012.

3) Agregados Monetarios

Corresponden a los promedios diarios mensuales. Se construyen a partir de información de los bancos comerciales, de la Superintendencia de Bancos e Instituciones Financieras, de la Superintendencia de Pensiones, de la Superintendencia de Valores y Seguros; y de la Tesorería General de la República,

Los tres últimos períodos corresponden a cifras provisionales

Más información en "[Agregados Monetarios: Nuevas Definiciones](#)", de E. Arraño, correspondiente a la Serie de Estudios Económicos Estadísticos, N°53, Banco Central de Chile, mayo 2006.