

# Deuda Externa de Chile

2004



BANCO CENTRAL  
DE CHILE

# Deuda Externa de Chile

2004



BANCO CENTRAL  
DE CHILE

*Publicación editada por el Departamento Publicaciones de la Gerencia de Comunicaciones.  
Antecedentes preparados por el Departamento de Finanzas Internacionales de la Gerencia de División Internacional.*

**JUAN ESTEBAN LAVAL ZALDÍVAR**  
*Representante Legal*

**Precios**

	CHILE	EXTERIOR (*)
Precio del ejemplar	\$4.000	US\$20,0

*(\*) Incluye despacho por vía aérea.*

La adquisición de ejemplares o de suscripciones de esta publicación debe ser solicitada directamente al Departamento Publicaciones del Banco Central de Chile, Morandé 115, o a la casilla postal 967, Santiago - Chile.

El Banco Central de Chile no mantiene convenios de ninguna naturaleza con otras empresas o instituciones, para la representación o comercialización de sus publicaciones.

ISSN: 0716-2219

Edición en castellano e inglés: 400 ejemplares

Agosto 2005

Impreso en Chile por Andros Ltda.

BANCO CENTRAL DE CHILE

Agustinas 1180, Santiago, Chile

Código postal 834-0454 Santiago

Tel: 56-2-670 2000

Fax: 56-2-670 2231

[www.bcentral.cl](http://www.bcentral.cl)

[bcch@bcentral.cl](mailto:bcch@bcentral.cl)

Esta publicación se encuentra protegida por la Ley 17.336 sobre Propiedad Intelectual. En consecuencia, su reproducción está prohibida sin la debida autorización del Banco Central de Chile. Sin perjuicio de lo anterior, es lícita la reproducción de fragmentos de esta obra siempre que se mencionen su fuente, título y autor.

## Contenido

<b>DEUDA EXTERNA DE CHILE 2004</b>	<b>5</b>
<b>ANEXO: METODOLOGÍA</b>	<b>15</b>
<b>CUADROS ESTADÍSTICOS</b>	<b>17</b>
1. Deuda externa bruta, por sector institucional	19
2. Deuda externa bruta, por sector institucional: otros sectores	20
3. Deuda externa bruta, por plazo	21
4. Deuda externa bruta, por tipo de instrumento	22
5. Deuda externa bruta, por sector acreedor	23
6. Deuda externa bruta de largo plazo, por sector económico	24
7. Deuda externa bruta, por país y por sector acreedor	25
8. Saldo bruto de la deuda externa, por tasa de interés y por sector institucional	26
9. Deuda externa bruta, por sector institucional y por moneda	27
10. Deuda externa bruta, por plazo y por tipo de transacción	28
11. Deuda externa bruta de largo plazo, por sector institucional y tipo de transacción	29
12. Deuda externa bruta del sector privado, por país de propiedad	30
13. Deuda externa bruta de corto plazo residual, por tipo de instrumento	31
14. Deuda externa bruta de corto plazo residual, por sector institucional	32
15. Servicio de la deuda externa bruta de largo plazo, por sector institucional	33
16. Servicio de la deuda externa bruta de largo plazo, por sector acreedor	34
17. Duración de la deuda externa bruta de largo plazo, por sector deudor	35
18. Relación servicio de la deuda externa bruta de largo plazo versus exportaciones totales	35
19. Saldo neto de la deuda externa	36



**Deuda externa de Chile  
2004**





## Deuda externa de Chile 2004

### Resumen

La deuda externa de Chile alcanzó a diciembre de 2004 un monto de US\$43.283 millones, lo que representó un aumento de US\$215 millones respecto de igual período de 2003. Esta variación se explica por un incremento de la deuda externa de corto plazo en US\$449 millones y una disminución de la correspondiente al largo plazo de US\$234 millones.

Por su parte, la deuda externa de corto plazo residual a diciembre de 2004 alcanzó a US\$13.855 millones, aumentando en US\$1.216 millones en comparación con igual período de 2003.

En 2004 se produjo un mejoramiento significativo en los indicadores de solvencia y capacidad de pago, mientras que el indicador de liquidez, medido como activos de reservas versus deuda externa de corto plazo residual, mostró una leve disminución.

La deuda externa neta alcanzó a US\$8.740 millones disminuyendo en US\$4.782 millones durante 2004, como resultado de un mayor incremento de los activos en relación con el aumento de los pasivos<sup>1</sup>.

En el año 2004 ingresaron recursos al país, en términos netos, por US\$174 millones en comparación con los US\$2.430 millones del año anterior. La reducción se explica principalmente por el alto nivel de prepagos.

Para 2005, se proyecta que el servicio de la deuda externa de largo plazo alcance un valor de US\$ 7.642 millones, aumentando en una cifra cercana a 30% respecto del servicio programado de la deuda externa durante 2004.

La deuda externa de Chile, se caracteriza por estar constituida por un alto porcentaje de deuda externa privada (77%), de la cual una proporción importante corresponde a empresas de propiedad extranjera. También se observa una baja participación del sector público (23%), en comparación con otras economías emergentes con similar grado de inversión (34%).

### Deuda externa bruta

La deuda externa de Chile alcanzó a diciembre de 2004 a US\$43.283 millones lo que significó un alza de US\$215 millones (1%) respecto de igual período del año precedente, muy inferior al crecimiento promedio anual del periodo 1996-2003 (7%) (tabla 1 y gráfico 1).

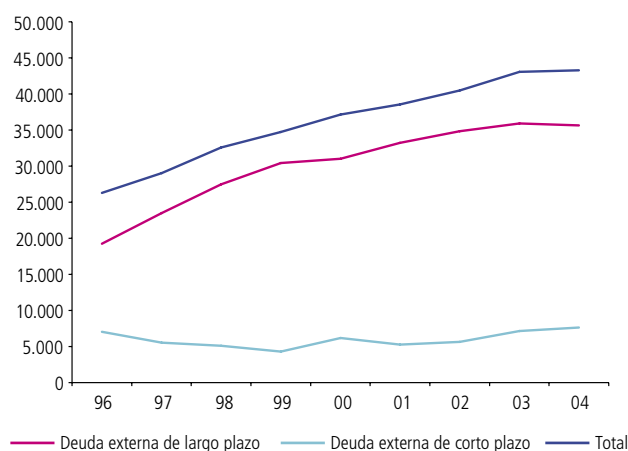
TABLA 1

#### Deuda externa bruta

Año	Saldo (Millones de dólares)	Variación (%)
1996	26.272	3
1997	29.034	11
1998	32.591	12
1999	34.758	7
2000	37.177	7
2001	38.538	4
2002	40.504	6
2003	43.068	7
2004	43.283	1

GRÁFICO 1

#### Deuda externa bruta (millones de dólares)

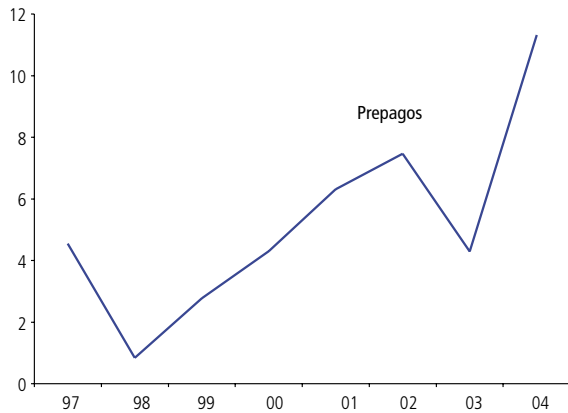


1 Activos y pasivos externos en instrumentos de deuda.



GRÁFICO 2

### Prepagos como porcentaje de la deuda externa bruta de largo plazo (porcentaje)



El menor crecimiento de la deuda externa en 2004 se debió, principalmente, al elevado nivel de prepagos (gráfico 2). Así, las amortizaciones de deuda de largo plazo superaron en más de 50% a los vencimientos de capital, programados originalmente para el año 2004. Esto fue particularmente relevante en las empresas del sector minero, las que ante las expectativas de aumento en las tasas de interés externas, aprovecharon los excedentes generados por el alto precio del cobre para efectuar importantes pagos anticipados.

TABLA 2

### Deuda externa bruta por sector institucional (porcentaje)

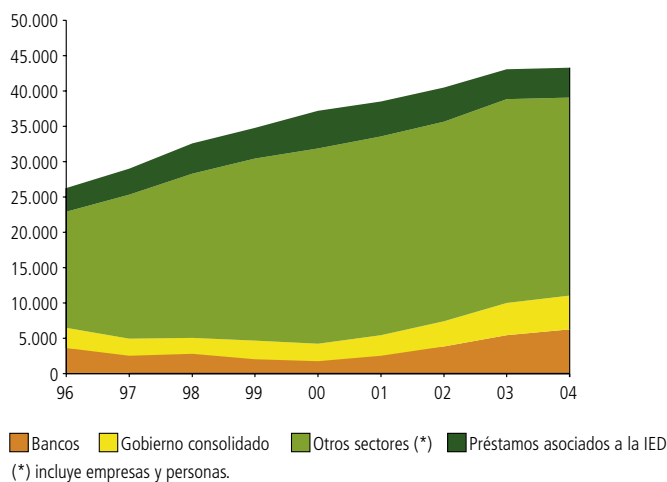
Año	Gobierno consolidado	Bancos	Otros sectores	Inversión directa (*)
1996	10,8	13,8	62,6	12,8
1997	8,4	8,6	70,2	12,8
1998	7,0	8,6	71,2	13,2
1999	7,5	5,9	74,2	12,4
2000	6,7	4,7	74,4	14,2
2001	7,5	6,6	73,1	12,8
2002	8,8	9,5	69,8	11,9
2003	10,6	12,6	67,0	9,8
2004	10,9	14,5	64,8	9,8

En términos de la composición de la deuda externa por sector institucional, la partida otros sectores, principalmente empresas privadas y públicas, concentró a fines del año 2004, 65% del endeudamiento total. El 35% restante se distribuyó en bancos (14%), inversión directa (préstamos entre empresas relacionadas asociada a la inversión extranjera directa, 10%) y gobierno consolidado (11%) (tabla 2).

(\*) Préstamos entre empresas relacionadas.

GRÁFICO 3

### Deuda externa bruta por sector institucional (millones de dólares)



En el año 2004, el ítem otros sectores y los créditos asociados a la inversión extranjera directa (IED) disminuyeron, como resultado de una reducción de su deuda externa de largo plazo, superior al incremento de sus pasivos de corto plazo. El alza de la deuda externa de los bancos, al igual que para el gobierno consolidado, se relaciona con un mayor endeudamiento de largo plazo (gráfico 3).

El aumento de la deuda externa de los bancos y la disminución por parte de las empresas privadas se explica principalmente por un proceso de sustitución de fuentes de financiamiento externas por domésticas, lo que ha originado una mayor demanda de recursos en el exterior por parte de los bancos, con el objetivo de financiar la expansión de la demanda de las empresas por crédito interno.

La deuda externa clasificada por instrumento correspondió mayoritariamente a préstamos, alcanzando en 2004 a 62% de la deuda externa total. No obstante, su participación disminuyó cuatro puntos porcentuales en el año. En contraposición, la emisión de bonos en el mercado internacional mantuvo el crecimiento de los últimos años. Análogamente, los créditos comerciales evidenciaron un alza, que se relaciona con el dinámico crecimiento del comercio exterior durante 2004 (tabla 3).

TABLA 3

### Deuda externa por tipo de instrumento (porcentaje)

Año	Bonos y pagarés	Préstamos	Monedas y depósitos	Créditos comerciales	Otros pasivos de deudas
1996	4,6	75,9	0,0	18,8	0,7
1997	7,0	73,1	0,0	19,3	0,6
1998	7,0	75,1	0,0	17,6	0,3
1999	12,4	72,1	0,0	15,4	0,1
2000	12,4	72,3	0,0	15,1	0,2
2001	16,4	69,5	0,1	14,0	0,0
2002	19,1	67,7	0,1	13,1	0,0
2003	21,5	65,8	0,4	12,3	0,0
2004	24,4	61,8	0,2	13,6	0,0

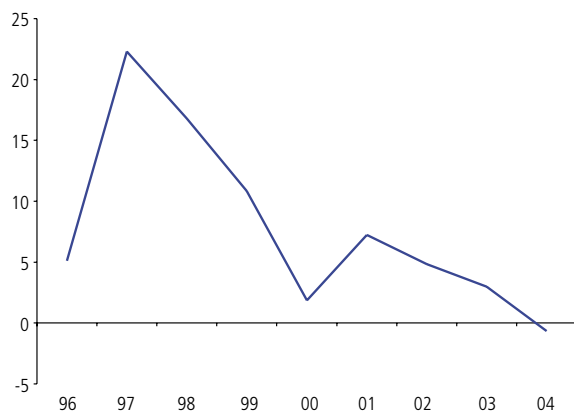
En cuanto a la estructura institucional de los acreedores de la deuda externa, destaca la alta participación de bancos extranjeros como proveedores de recursos, alcanzando las obligaciones con estas instituciones financieras a 43% de la deuda externa total. No obstante, en 2004, la deuda externa con bancos extranjeros se redujo en US\$1.131 millones. Lo anterior debido a los prepagos realizados a estas instituciones (US\$1.590 millones) y a la reducción de la deuda externa de corto plazo.

A fines de 2004, 52% de la deuda externa estaba contratada originalmente a tasa fija. Respecto de la composición por monedas, 94% estaba denominada en dólares estadounidenses y el 6% restante en euros y yenes.

### Deuda externa bruta de largo plazo

GRÁFICO 4

#### Variación de la deuda externa bruta (porcentaje)



La deuda externa de largo plazo, clasificada de acuerdo con el contrato original, alcanzó al cierre del año 2004 a US\$35.658 millones. Esto representó una disminución de US\$234 millones en relación con el período anterior, acentuando la desaceleración en el ritmo de crecimiento que venían presentando estos pasivos en los dos años previos (gráfico 4).

En este contexto, el sector privado no financiero redujo su deuda externa de largo plazo en US\$2.205 millones en relación con 2003. Esto se relaciona principalmente con un importante monto de prepagos, que alcanzaron a US\$3.270 millones para este sector; una menor demanda por créditos externos debido al incremento en las colocaciones de bonos domésticos, y una mayor utilización de créditos internos. Los bancos privados y el sector público incrementaron su deuda externa de largo plazo, en US\$759 millones y en US\$1.206 millones respectivamente, producto, mayoritariamente, de emisiones de bonos.

A diciembre de 2004, las actividades económicas que concentraban los mayores niveles de endeudamiento externo de largo plazo correspondían a la minería (26%), servicios financieros (21%), electricidad, gas y agua (14%), administración pública (13%) y transportes, almacenamiento y comunicaciones (11%).

Por otra parte, el sector que reflejó un mayor incremento de su deuda externa de largo plazo correspondió al transporte, almacenamiento y comunicaciones, 10%, explicado básicamente por el cambio de propiedad de una empresa del sector telecomunicaciones, mientras que los sectores que presentaron mayores disminuciones fueron servicios comunales con 14% y minería con 10%, este último como resultado del alto nivel de prepagos.

La duración de la deuda externa de largo plazo alcanzó a 4,8 años en 2004, comparable al promedio de 4,7 años registrado durante el trienio 2002-2004.

## Deuda externa bruta de corto plazo residual

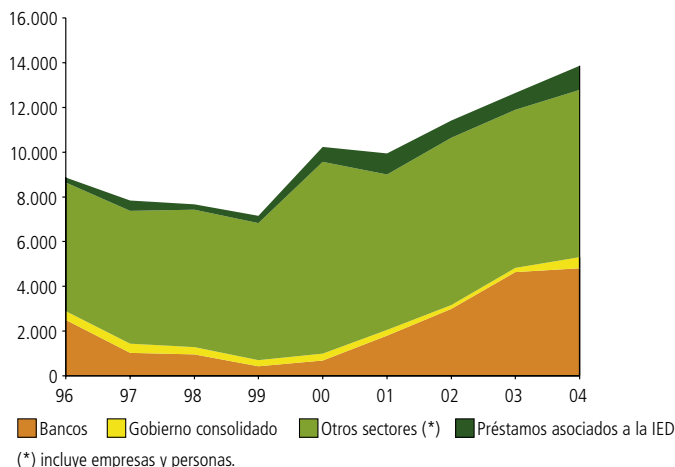
La deuda externa bruta de corto plazo residual alcanzó a US\$13.855 millones a diciembre de 2004, lo que representó un alza de US\$1.216 millones, manteniendo un ritmo de crecimiento similar al de 2003. Este aumento fue el resultado de mayores amortizaciones programadas en doce meses de deuda externa de largo plazo (US\$767 millones) y de un incremento de endeudamiento externo de corto plazo original (US\$449 millones).

Todos los sectores elevaron su deuda externa de corto plazo residual durante el año 2004. Las empresas lo hicieron en US\$731 millones, como resultado de mayores créditos comerciales y préstamos entre empresas asociadas a inversión extranjera directa; los bancos en US\$175 millones, aunque a tasas considerablemente menores a las de los años precedentes. Por otra parte, el gobierno consolidado incrementó sus vencimientos a doce meses en US\$310 millones, principalmente como resultado del vencimiento de un bono soberano en 2005 (gráfico 5).

GRÁFICO 5

### Deuda externa bruta de corto plazo residual, por sector institucional.

(millones de dólares)

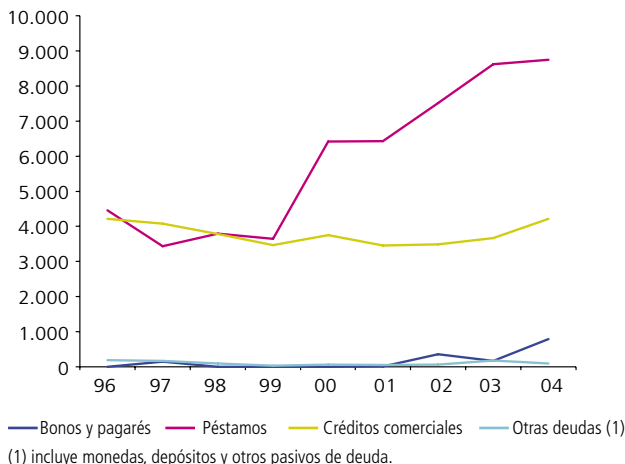


Como consecuencia de lo anterior, la deuda externa de corto plazo residual presentó un incremento de US\$627 millones en bonos y US\$549 millones en créditos comerciales, mientras que los préstamos aumentaron solo marginalmente (gráfico 6).

GRÁFICO 6

### Deuda externa bruta de corto plazo residual, por tipo de instrumento.

(millones de dólares)



## Indicadores de solvencia y liquidez externa

En 2004 se produjo un mejoramiento significativo en los indicadores de solvencia externa. Así, las razones de deuda externa total a PIB a exportaciones disminuyeron de 58,7% y 1,6 veces en el año 2003 a 46,0% y 1,1 veces en el año 2004, respectivamente. (gráfico 7 y tabla 4).

GRÁFICO 7

### Indicadores de solvencia externa.

(porcentaje)

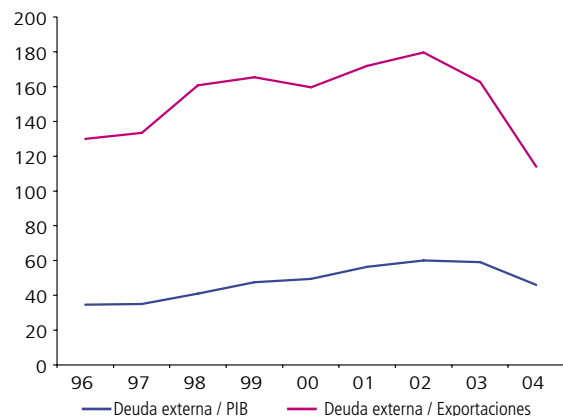


TABLA 4

### Indicadores de solvencia externa

Año	D. externa / PIB (porcentaje)	D. externa / Exp. (razón)
1996	34,7	1,3
1997	35,1	1,3
1998	41,1	1,6
1999	47,6	1,7
2000	49,4	1,6
2001	56,2	1,7
2002	60,2	1,8
2003	58,7	1,6
2004	46,0	1,1

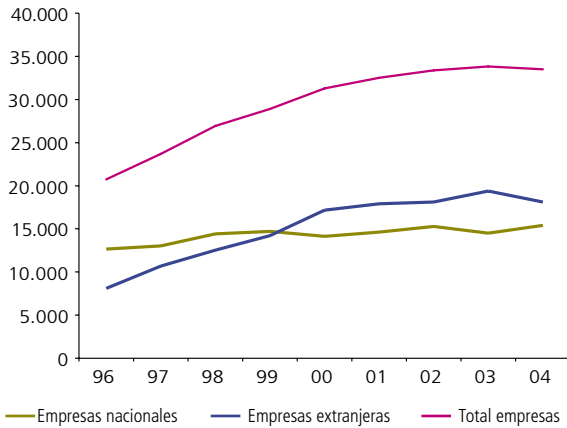
La evolución positiva de estos indicadores se explica por el mayor crecimiento del PIB; el incremento del valor de las exportaciones producto de los altos precios del cobre y la mayor cantidad exportada; el casi nulo crecimiento de la deuda externa, y por una caída de 12% del tipo de cambio medio nominal, durante el año.

Asimismo, la deuda externa del sector público representa 10% del PIB, mientras que la del gobierno consolidado solo 5% del PIB. Esta reducida participación contribuye a la estabilidad y solvencia externas, pues un monto menos significativo de la deuda externa sería potencialmente vulnerable a las contingencias presupuestarias del sector fiscal.

GRÁFICO 8

### Deuda externa del sector privado, por país de origen del deudor

(millones de dólares)



(\*) Corresponde al país de origen de la empresa controladora del deudor.

Por otra parte, al igual que en años precedentes, se mantiene la alta participación de las empresas de propiedad de extranjeros en el total de la deuda externa del sector privado. Esta alcanzó a US\$18.080 millones a diciembre de 2004. En efecto, del total de la deuda externa de las empresas privadas, 55% corresponde a entidades de propiedad de extranjeros, mientras que esta relación para los bancos privados alcanzó a 51%. La alta participación de extranjeros en la propiedad de la deuda externa, también contribuye a una mayor estabilidad y solvencia externas de la economía, pues las filiales en Chile pueden contar con el respaldo financiero de sus empresas matrices en el exterior para administrar su endeudamiento (gráfico 8).

Los hechos expuestos han llevado a un mejoramiento del indicador de capacidad de pagos. Así, la razón servicio de la deuda externa de largo plazo versus exportaciones presentó una evolución favorable pasando de 28,4% en 2003 a 26,5% en el año 2004 (tabla 5).

TABLA 5

### Indicadores de liquidez externa

Año	Servicio de deuda externa de largo plazo / PIB (porcentaje)	Servicio de la deuda externa de largo plazo / Exportaciones (porcentaje)	Reservas / Deuda externa de corto plazo residual (porcentaje)
1996	8,1	30,2	1,8
1997	5,0	18,9	2,3
1998	5,1	19,8	2,1
1999	6,8	23,7	2,1
2000	8,1	26,3	1,5
2001	9,0	27,7	1,4
2002	11,8	35,3	1,3
2003	10,3	28,4	1,3
2004	10,7	26,5	1,2

El indicador de liquidez externa, medido como la razón activos de reservas versus deuda externa de corto plazo residual mostró una disminución de 8%. Esto se explica, porque los activos de reservas se mantuvieron estables en relación con el año precedente, mientras que la deuda externa de corto plazo residual aumentó en 10%.

### Deuda externa neta

La deuda externa neta alcanzó a US\$8.740 millones, disminuyendo US\$4.782 millones respecto de 2003, como resultado de un mayor incremento de los activos (17%) en relación con el aumento de los pasivos (1%). Lo anterior implicó un cambio en la tendencia observada desde el año 2000, en la que la posición deudora neta se venía incrementando en forma continua (tabla 6).

TABLA 6

**Deuda externa neta, (\*)**  
 (millones de dólares)

Año	Pasivos (P)	Activos (A)	Deuda externa neta (P-A)
1997	29.034	25.455	3.579
1998	32.591	25.968	6.623
1999	34.758	30.270	4.488
2000	37.177	29.590	7.587
2001	38.538	28.101	10.437
2002	40.504	27.897	12.607
2003	43.068	29.546	13.522
2004	43.283	34.543	8.740

(\*) Activos y pasivos externos en instrumentos de deuda.

La caída de la deuda externa neta se explica en gran parte por un aumento en US\$3.972 millones de los activos en el exterior del sector privado. Este incremento se originó principalmente en mayores créditos comerciales (retornos pendientes) y mayores depósitos mantenidos en el exterior por parte de las empresas privadas. De igual forma la autoridad monetaria (Banco Central) aumentó sus activos en US\$287 millones. En contraposición, los bancos incrementaron su deuda externa neta en US\$627 millones y el gobierno consolidado en US\$169 millones, principalmente por aumentos en sus pasivos de deuda.

**Flujos de deuda externa**

En el año 2004 se verificó una gran disminución en el ingreso neto de capitales por concepto de deuda externa en relación con el año 2003. Como se aprecia en la tabla 7, entre enero y diciembre de 2004 ingresaron recursos al país, en términos netos, por US\$174 millones en comparación con US\$2.430 millones el año anterior. Esto se explica a nivel agregado, por pagos netos de US\$806 millones efectuados por empresas del sector público y privado (principalmente prepagos), la caída del endeudamiento externo de corto plazo del sistema financiero en comparación con el gran incremento del año precedente y la desaceleración del ritmo de endeudamiento externo del gobierno consolidado.

TABLA 7

**Flujos netos de deuda externa**  
 (millones de dólares)

	1996	1997	1998	1999	2000	2001	2002	2003	2004
<b>Gobierno consolidado</b>	-2.065	-365	-204	331	-92	464	612	882	133
Corto plazo	-74	-24	-73	-65	36	-47	-2	-2	7
Largo plazo	-1.991	-341	-131	396	-128	511	614	884	126
<b>Bancos</b>	-800	-1.113	279	-747	-280	769	1.298	1.597	868
Corto plazo	-607	-1.640	126	-612	169	650	204	1.137	-107
Largo plazo	-193	527	153	-135	-449	119	1.094	460	975
<b>Otros sectores</b>	3.338	3.976	2.847	2.567	1.920	620	335	525	-806
Corto plazo	366	142	-453	-137	1.258	-1.217	-129	654	301
Largo plazo	2.972	3.834	3.300	2.704	662	-1.837	464	-129	-1.107
<b>Inversión directa: Préstamos entre empresas relacionadas</b>	234	359	601	395	318	208	-796	-61	-21
Corto plazo	0	-1	8	1	392	-268	289	-265	248
Largo plazo	235	351	600	3	586	-81	-531	-309	-269
<b>Total</b>	708	2.848	3.530	2.155	2.526	1.504	2.003	2.430	174
Corto plazo	-375	-1.523	-392	-813	1.855	-882	362	1.524	449
Largo plazo	1.023	4.371	3.922	2.968	671	2.386	1.641	906	-275

El servicio total de la deuda externa de Chile en 2004 fue de US\$10.087 millones, de los cuales US\$8.783 millones fueron amortizaciones y US\$1.304 millones, pago de intereses. Considerando que los desembolsos totales de créditos externos alcanzaron a US\$8.957 millones, el flujo neto de divisas hacia el exterior fue de US\$1.130 millones

Adicionalmente, el pago de intereses asociado al servicio de la deuda externa de largo plazo alcanzó a US\$1.282 millones. Esto representó un costo financiero global de la deuda de largo plazo de 3,6%, comparable al año anterior, pero inferior al promedio del período 1997-2003 (4,9%). Esta tendencia decreciente de los últimos años es el resultado de las condiciones favorables de acceso al financiamiento externo, que se han reflejado en tasas de interés internacionales históricamente bajas así como *spreads* de bonos de empresas y gobierno.

Los ingresos brutos de deuda externa de largo plazo aumentaron 19% durante 2004, debido principalmente a un mayor nivel de desembolsos entre empresas relacionadas (asociados a inversión extranjera directa), de empresas públicas y de los bancos. No obstante, se produjo una menor utilización de financiamiento externo no relacionado con inversión directa por parte de las empresas privadas y, por el Gobierno General.

Por otra parte, 26% de la deuda contratada durante el año fue destinada a capital de trabajo, 24% a financiamiento del comercio exterior y 23% a refinanciamiento de pasivos.

### **Proyección del servicio de la deuda externa**

Para el año 2005, se proyecta que el servicio de la deuda externa de largo plazo alcance un valor de US\$7.642 millones, lo que representaría una caída de más de 20% respecto de los pagos efectivos del año anterior. Sin embargo, al excluir los prepagos efectuados en 2004 (US\$4.078 millones), la proyección de servicio de la deuda externa de largo plazo en 2005, sería 30% mayor a los pagos programados durante 2004. Lo anterior sería consecuencia del aumento en los pagos de capital programados para todos los sectores, especialmente del Gobierno General, y por el incremento en la proyección de intereses, producto de las alzas esperadas del costo de financiamiento en los mercados internacionales.

## Guía metodológica sobre estadísticas de deuda externa para compiladores y usuarios (2003)

En la presente publicación se ha utilizado como referente la “*Guía Metodológica sobre Estadística de la Deuda Externa para Compiladores y Usuarios*”, desarrollada por organismos internacionales. Esta guía proporciona normas metodológicas universales para la medición de la deuda externa, consistentes con los conceptos de la quinta edición del *Manual de Balanza de Pagos* y del Sistema de Cuentas Nacionales, así como también orientación respecto al uso analítico de los datos.

Los conceptos más relevantes considerados en esta guía son:

Saldo bruto de la deuda externa. Se define como el monto de los pasivos corrientes reales y no contingentes que asumen los residentes de una economía frente a los no residentes, con el compromiso de realizar en el futuro pagos de capital, intereses o ambos y contempla los siguientes elementos.

- Sector institucional. Considera las autoridades monetarias, Gobierno General, bancos y otros sectores. Los préstamos entre empresas, suministrados entre entidades, en el marco de una relación de inversión directa, se presentan en forma separada.
- Plazos de vencimiento. La deuda externa se clasifica en corto y largo plazo, utilizando como base el criterio de vencimiento original.
- Tipos de instrumento. Considera instrumentos del mercado monetario, bonos y pagarés, préstamos, créditos comerciales, moneda y depósitos y otros pasivos de deuda.

Residencia. Es el mismo concepto que se utiliza en Balanza de Pagos, el cual está determinado por la ubicación del centro de interés económico del deudor y el acreedor y no por su nacionalidad. Por tanto, se considera deuda externa solo aquella otorgada por un no residente a un residente, sea en moneda extranjera o local. En este contexto, se excluye de la deuda, la contratada por agencias, sucursales o filiales de empresas chilenas en el exterior, como asimismo, los bonos emitidos por empresas o entidades residentes en el país, y que están a su vez, en poder de residentes.

Para efectos de la serie de deuda externa por sector económico se trabajó sobre la base de la Clasificación Industrial Internacional Uniforme (CIIU), preparada por la Oficina de Estadísticas de las Naciones Unidas, la que es comparable con aquella utilizada para la medición de las Cuentas Nacionales. Esta información se encuentra referida al sector económico del deudor y los saldos por sector, a fines de cada año, se expresan en dólares nominales.

La metodología utilizada para efectos de la duración de la deuda externa de largo plazo, consideró los saldos a fines de cada período, (1996-2004) y los flujos del servicio de la deuda (amortización más intereses), relacionados con cada uno de estos saldos. Dichos flujos fueron actualizados aplicando como factor de descuento la tasa promedio ponderada de los créditos que componían esos saldos.

Adicionalmente, se incluyen en esta publicación cuadros con información del endeudamiento de corto plazo residual.

En la proyección de pagos de intereses para el decenio 2005-2014 (cuadros 15 y 16) se estimaron con fines expositivos las siguientes tasas variables promedios anuales: Año 2005: Líbor (180 días) = 2,8%, Año 2006: Líbor (180 días) = 4,0 y desde 2007 en adelante: Líbor(180 días) = 4,5%. Estas tasas no incluyen los márgenes de recargo o *spread* sobre tasas de interés base, los cuales están considerados en la proyección final.

El cierre estadístico de esta publicación fue el 15 de julio de 2005.

1 *Estadísticas de la Deuda Externa: Guía para Compiladores y Usuarios*, Banco de Pagos Internacionales, Secretaría del Commonwealth, Eurostat, Fondo Monetario Internacional, OECD, Banco Mundial, Secretaría del Club de París, Conferencia de las Naciones Unidas sobre Comercio y Desarrollo, 2002. Véase: <http://www.imf.org/external/pubs/ft/eds/esl/Guide/indexs.htm>





# Cuadros estadísticos

---





CUADRO 1

**Deuda externa bruta, por sector institucional (1) (2)**

(Millones de dólares)

Sector institucional	1996	1997	1998	1999	2000	2001	2002	2003	2004
<b>I. GOBIERNO GENERAL</b>	<b>2.669</b>	<b>2.284</b>	<b>2.183</b>	<b>2.594</b>	<b>2.420</b>	<b>2.887</b>	<b>3.565</b>	<b>4.551</b>	<b>4.720</b>
Corto plazo									
Instrumentos del mercado monetario									
Préstamos									
Créditos comerciales									
Otras deudas									
Largo plazo	2.669	2.284	2.183	2.594	2.420	2.887	3.565	4.551	4.720
Bonos y pagarés (3)				500	500	1.145	2.098	3.159	3.433
Préstamos	2.669	2.284	2.183	2.094	1.920	1.742	1.467	1.392	1.287
Créditos comerciales									
Otras deudas									
<b>II. AUTORIDADES MONETARIAS</b>	<b>189</b>	<b>165</b>	<b>92</b>	<b>26</b>	<b>62</b>	<b>15</b>	<b>12</b>	<b>10</b>	<b>17</b>
Corto plazo	186	162	89	24	60	13	11	9	16
Instrumentos del mercado monetario									
Préstamos									
Moneda y depósitos									
Otras deudas	186	162	89	24	60	13	11	9	16
Largo plazo	3	3	3	2	2	2	1	1	1
Bonos y pagarés (3)									
Préstamos	3	3	3	2	2	2	1	1	1
Moneda y depósitos									
Otras deudas									
<b>III. BANCOS</b>	<b>3.619</b>	<b>2.506</b>	<b>2.785</b>	<b>2.038</b>	<b>1.758</b>	<b>2.527</b>	<b>3.825</b>	<b>5.422</b>	<b>6.286</b>
Corto plazo	2.392	752	878	266	435	1.085	1.289	2.426	2.319
Instrumentos del mercado monetario									
Préstamos	2.384	746	870	260	428	1.043	1.234	2.251	2.236
Moneda y depósitos	8	6	8	6	7	42	55	175	83
Otras deudas									
Largo plazo	1.227	1.754	1.907	1.772	1.323	1.442	2.536	2.996	3.967
Bonos y pagarés (3)	0	400	600	600	600	600	595	587	1.287
Préstamos	1.227	1.354	1.307	1.172	723	842	1.941	2.409	2.680
Moneda y depósitos									
Otras deudas									
<b>IV. OTROS SECTORES (4)</b>	<b>16.438</b>	<b>20.372</b>	<b>23.216</b>	<b>25.781</b>	<b>27.640</b>	<b>28.161</b>	<b>28.280</b>	<b>28.845</b>	<b>28.039</b>
Corto plazo	4.466	4.608	4.155	4.018	5.276	4.059	3.930	4.584	4.885
Instrumentos del mercado monetario									
Préstamos	438	692	834	929	1.865	875	668	1.219	824
Moneda y depósitos									
Créditos comerciales	4.028	3.916	3.321	3.089	3.411	3.184	3.262	3.365	4.061
Otras deudas									
Largo plazo	11.972	15.764	19.061	21.763	22.364	24.102	24.350	24.261	23.154
Bonos y pagarés (3)	1.194	1.648	1.683	3.217	3.503	4.582	5.023	5.522	5.832
Préstamos	9.862	12.440	14.950	16.271	16.644	17.332	17.283	16.828	15.507
Moneda y depósitos									
Créditos comerciales	916	1.676	2.428	2.275	2.217	2.188	2.044	1.911	1.815
Otras deudas									
<b>V. INVERSIÓN DIRECTA:</b>									
<b>PRÉSTAMOS ENTRE EMPRESAS</b>	<b>3.357</b>	<b>3.707</b>	<b>4.315</b>	<b>4.319</b>	<b>5.297</b>	<b>4.948</b>	<b>4.822</b>	<b>4.240</b>	<b>4.221</b>
Corto plazo	1		8	9	401	133	422	157	405
Largo plazo	3.356	3.707	4.307	4.310	4.896	4.815	4.400	4.083	3.816
<b>DEUDA EXTERNA BRUTA</b>	<b>26.272</b>	<b>29.034</b>	<b>32.591</b>	<b>34.758</b>	<b>37.177</b>	<b>38.538</b>	<b>40.504</b>	<b>43.068</b>	<b>43.283</b>

(1) Valor nominal, plazo original.

(2) Excluye intereses devengados.

(3) Excluye bonos de emisores residentes en poder de nacionales.

(4) Detalle en el cuadro 2.

## CUADRO 2

**Deuda externa bruta, por sector institucional: otros sectores (1) (2) (3)**

(Millones de dólares)

Sector institucional	1996	1997	1998	1999	2000	2001	2002	2003	2004
<b>OTROS SECTORES</b>	<b>16.438</b>	<b>20.372</b>	<b>23.216</b>	<b>25.781</b>	<b>27.640</b>	<b>28.161</b>	<b>28.280</b>	<b>28.845</b>	<b>28.039</b>
<b>I. SOCIEDADES FINANCIERAS NO BANCARIAS</b>	<b>171</b>	<b>343</b>	<b>417</b>	<b>174</b>	<b>163</b>	<b>102</b>	<b>110</b>	<b>93</b>	<b>92</b>
Corto plazo									
Instrumentos del mercado monetario									
Préstamos									
Moneda y depósitos									
Otras deudas									
Largo plazo	<b>171</b>	<b>343</b>	<b>417</b>	<b>174</b>	<b>163</b>	<b>102</b>	<b>110</b>	<b>93</b>	<b>92</b>
Bonos y pagarés (4)									
Préstamos	<b>171</b>	<b>343</b>	<b>417</b>	<b>174</b>	<b>163</b>	<b>102</b>	<b>110</b>	<b>93</b>	<b>92</b>
Moneda y depósitos									
Otras deudas									
<b>II. SOCIEDADES NO FINANCIERAS</b>	<b>16.187</b>	<b>19.966</b>	<b>22.717</b>	<b>25.527</b>	<b>27.429</b>	<b>28.034</b>	<b>28.132</b>	<b>28.708</b>	<b>27.895</b>
Corto plazo	<b>4.465</b>	<b>4.607</b>	<b>4.154</b>	<b>4.017</b>	<b>5.275</b>	<b>4.058</b>	<b>3.927</b>	<b>4.580</b>	<b>4.880</b>
Instrumentos del mercado monetario									
Préstamos	<b>437</b>	<b>691</b>	<b>833</b>	<b>928</b>	<b>1.864</b>	<b>874</b>	<b>665</b>	<b>1.215</b>	<b>819</b>
Créditos comerciales	<b>4.028</b>	<b>3.916</b>	<b>3.321</b>	<b>3.089</b>	<b>3.411</b>	<b>3.184</b>	<b>3.262</b>	<b>3.365</b>	<b>4.061</b>
Otras deudas									
Largo plazo	<b>11.722</b>	<b>15.359</b>	<b>18.563</b>	<b>21.510</b>	<b>22.154</b>	<b>23.976</b>	<b>24.205</b>	<b>24.128</b>	<b>23.015</b>
Bonos y pagarés (4)	<b>1.194</b>	<b>1.648</b>	<b>1.683</b>	<b>3.217</b>	<b>3.503</b>	<b>4.582</b>	<b>5.023</b>	<b>5.522</b>	<b>5.832</b>
Préstamos	<b>9.612</b>	<b>12.035</b>	<b>14.452</b>	<b>16.018</b>	<b>16.434</b>	<b>17.206</b>	<b>17.138</b>	<b>16.695</b>	<b>15.368</b>
Créditos comerciales	<b>916</b>	<b>1.676</b>	<b>2.428</b>	<b>2.275</b>	<b>2.217</b>	<b>2.188</b>	<b>2.044</b>	<b>1.911</b>	<b>1.815</b>
Otras deudas									
<b>III. HOGARES E INSTITUCIONES SIN FINES DE LUCRO</b>	<b>80</b>	<b>63</b>	<b>82</b>	<b>80</b>	<b>48</b>	<b>25</b>	<b>38</b>	<b>44</b>	<b>52</b>
Corto plazo	<b>1</b>	<b>1</b>	<b>1</b>	<b>1</b>	<b>1</b>	<b>1</b>	<b>3</b>	<b>4</b>	<b>5</b>
Instrumentos del mercado monetario									
Préstamos	<b>1</b>	<b>1</b>	<b>1</b>	<b>1</b>	<b>1</b>	<b>1</b>	<b>3</b>	<b>4</b>	<b>5</b>
Créditos comerciales									
Otras deudas									
Largo plazo	<b>79</b>	<b>62</b>	<b>81</b>	<b>79</b>	<b>47</b>	<b>24</b>	<b>35</b>	<b>40</b>	<b>47</b>
Bonos y pagarés (4)									
Préstamos	<b>79</b>	<b>62</b>	<b>81</b>	<b>79</b>	<b>47</b>	<b>24</b>	<b>35</b>	<b>40</b>	<b>47</b>
Créditos comerciales									
Otras deudas									

(1) Valor nominal, plazo original.

(2) Excluye intereses devengados.

(3) Corresponde al detalle, con mayor nivel de apertura, de la categoría otros sectores del cuadro 1.

(4) Excluye bonos de emisores residentes en poder de nacionales.

## CUADRO 3

**Deuda externa bruta, por plazo (1)**

(Millones de dólares)

Plazo	1996	1997	1998	1999	2000	2001	2002	2003	2004
<b>I. TOTAL (II + III)</b>	<b>26.272</b>	<b>29.034</b>	<b>32.591</b>	<b>34.758</b>	<b>37.177</b>	<b>38.538</b>	<b>40.504</b>	<b>43.068</b>	<b>43.283</b>
<b>Sector Público</b>	<b>6.011</b>	<b>5.470</b>	<b>5.792</b>	<b>5.989</b>	<b>6.019</b>	<b>6.124</b>	<b>7.193</b>	<b>9.280</b>	<b>9.837</b>
Gobierno General (2)	3.119	2.408	2.290	2.709	2.512	2.959	3.620	4.586	4.732
Autoridades monetarias	189	165	92	26	62	15	12	10	17
Bancos	370	398	301	286	226	55	149	328	291
Resto	2.333	2.499	3.109	2.968	3.219	3.095	3.412	4.356	4.797
<b>Sector Privado</b>	<b>20.261</b>	<b>23.564</b>	<b>26.799</b>	<b>28.769</b>	<b>31.158</b>	<b>32.414</b>	<b>33.311</b>	<b>33.788</b>	<b>33.446</b>
Bancos	2.934	2.092	2.470	1.740	1.522	2.466	3.671	5.094	5.995
Resto	17.327	21.472	24.329	27.029	29.636	29.948	29.640	28.694	27.451
Sociedades financieras no bancarias	154	324	417	174	163	102	110	93	92
Sociedades no financieras (empresas)	17.093	21.085	23.830	26.775	29.425	29.821	29.492	28.557	27.307
Hogares e instituciones sin fines de lucro	80	63	82	80	48	25	38	44	52
<b>II. DE LARGO PLAZO</b>	<b>19.227</b>	<b>23.512</b>	<b>27.461</b>	<b>30.441</b>	<b>31.005</b>	<b>33.248</b>	<b>34.852</b>	<b>35.892</b>	<b>35.658</b>
<b>Sector Público</b>	<b>4.831</b>	<b>4.267</b>	<b>4.781</b>	<b>5.241</b>	<b>4.990</b>	<b>5.346</b>	<b>6.255</b>	<b>7.881</b>	<b>9.087</b>
Gobierno General (2)	3.119	2.408	2.290	2.709	2.512	2.959	3.620	4.586	4.732
Autoridades monetarias	3	3	3	2	2	2	1	1	1
Bancos	355	353	293	285	225	54	50	15	227
Resto	1.354	1.503	2.195	2.245	2.251	2.331	2.584	3.279	4.127
<b>Sector Privado</b>	<b>14.396</b>	<b>19.245</b>	<b>22.680</b>	<b>25.200</b>	<b>26.015</b>	<b>27.902</b>	<b>28.597</b>	<b>28.011</b>	<b>26.571</b>
Bancos	557	1.385	1.600	1.475	1.088	1.382	2.481	2.981	3.740
Resto	13.839	17.860	21.080	23.725	24.927	26.520	26.116	25.030	22.831
Sociedades financieras no bancarias	154	324	417	174	163	102	110	93	92
Sociedades no financieras (empresas)	13.606	17.474	20.582	23.472	24.717	26.394	25.971	24.897	22.692
Hogares e instituciones sin fines de lucro	79	62	81	79	47	24	35	40	47
<b>III. DE CORTO PLAZO</b>	<b>7.045</b>	<b>5.522</b>	<b>5.130</b>	<b>4.317</b>	<b>6.172</b>	<b>5.290</b>	<b>5.652</b>	<b>7.176</b>	<b>7.625</b>
<b>Sector Público</b>	<b>1.180</b>	<b>1.203</b>	<b>1.011</b>	<b>748</b>	<b>1.029</b>	<b>778</b>	<b>938</b>	<b>1.399</b>	<b>750</b>
Gobierno General (2)									
Autoridades monetarias	186	162	89	24	60	13	11	9	16
Bancos	15	45	8	1	1	1	99	313	64
Resto	979	996	914	723	968	764	828	1.077	670
<b>Sector Privado</b>	<b>5.865</b>	<b>4.319</b>	<b>4.119</b>	<b>3.569</b>	<b>5.143</b>	<b>4.512</b>	<b>4.714</b>	<b>5.777</b>	<b>6.875</b>
Bancos	2.377	707	870	265	434	1.084	1.190	2.113	2.255
Resto	3.488	3.612	3.249	3.304	4.709	3.428	3.524	3.664	4.620
Sociedades financieras no bancarias									
Sociedades no financieras (empresas)	3.487	3.611	3.248	3.303	4.708	3.427	3.521	3.660	4.615
Hogares e instituciones sin fines de lucro	1	1	1	1	1	1	3	4	5

(1) Valor nominal, plazo original.

(2) Incluye sector privado con garantía pública.

## CUADRO 4

**Deuda externa bruta, por tipo de instrumento (1) (2)**  
 (Millones de dólares)

Instrumento	1996	1997	1998	1999	2000	2001	2002	2003	2004
Bonos y pagarés	1.194	2.048	2.283	4.317	4.603	6.327	7.716	9.268	10.552
Préstamos	19.940	21.226	24.462	25.047	26.879	26.784	27.416	28.340	26.756
Moneda y depósitos	8	6	8	6	7	42	55	175	83
Créditos comerciales	4.944	5.592	5.749	5.364	5.628	5.372	5.306	5.276	5.876
Otras deudas	186	162	89	24	60	13	11	9	16
<b>Total</b>	<b>26.272</b>	<b>29.034</b>	<b>32.591</b>	<b>34.758</b>	<b>37.177</b>	<b>38.538</b>	<b>40.504</b>	<b>43.068</b>	<b>43.283</b>

(1) Valor nominal.

(2) Excluye intereses devengados.

## CUADRO 5

**Deuda externa bruta, por sector acreedor (1) (2)**

(Millones de dólares)

Sector acreedor	1996	1997	1998	1999	2000	2001	2002	2003	2004
<b>ORGANISMOS MULTILATERALES</b>	2.485	1.898	1.781	1.653	1.539	1.455	1.244	1.229	1.241
Corto plazo									
Largo plazo	2.485	1.898	1.781	1.653	1.539	1.455	1.244	1.229	1.241
<b>ORGANISMOS GUBERNAMENTALES</b>	1.238	1.304	1.591	1.771	1.570	1.685	1.994	1.967	1.714
Corto plazo									
Largo plazo	1.238	1.304	1.591	1.771	1.570	1.685	1.994	1.967	1.714
<b>AUTORIDADES MONETARIAS</b>	186	162	89	24	60	13	11	9	16
Corto plazo	186	162	89	24	60	13	11	9	16
Largo plazo									
<b>BANCOS</b>	12.060	13.419	15.959	16.496	17.244	17.073	18.023	19.591	18.460
Corto plazo	2.818	1.435	1.655	1.066	2.040	1.609	1.814	3.468	2.999
Largo plazo	9.242	11.984	14.304	15.430	15.204	15.464	16.209	16.123	15.461
<b>OTROS SECTORES</b>	9.109	10.203	10.888	10.497	12.161	11.985	11.516	11.004	11.300
Corto plazo	4.041	3.925	3.386	3.227	4.072	3.668	3.827	3.699	4.610
Largo plazo	5.068	6.278	7.502	7.270	8.089	8.317	7.689	7.305	6.690
<b>BONOS (3)</b>	1.194	2.048	2.283	4.317	4.603	6.327	7.716	9.268	10.552
<b>TOTAL</b>	26.272	29.034	32.591	34.758	37.177	38.538	40.504	43.068	43.283

(1) Valor nominal, plazo original.

(2) Excluye intereses devengados.

(3) Excluye bonos de emisores residentes en poder de nacionales.



CUADRO 6

**Deuda externa bruta de largo plazo, por sector económico (\*)**  
(Millones de dólares)

Sector económico	1996		1997		1998		1999		2000		2001		2002		2003		2004	
	Monto	%	Monto	%	Monto	%	Monto	%	Monto	%	Monto	%	Monto	%	Monto	%	Monto	%
Agricultura, ganadería, pesca y silvicultura	371	1,9	515	2,2	590	2,2	530	1,8	721	2,3	707	2,1	641	1,8	622	1,7	634	1,8
Minería	6.387	33,2	7.819	33,3	9.663	35,2	9.834	32,3	9.775	31,5	10.072	30,3	9.864	28,4	10.111	28,2	9.086	25,5
Industria manufacturera	2.252	11,8	2.720	11,6	2.810	10,2	2.983	9,8	3.168	10,2	3.614	10,9	3.082	8,8	2.677	7,5	2.777	7,8
Electricidad, gas y agua	2.143	11,1	2.928	12,4	3.357	12,2	3.967	13,0	3.838	12,4	4.734	14,2	4.949	14,2	4.649	13,0	4.925	13,8
Construcción	234	1,2	353	1,5	421	1,5	461	1,5	554	1,8	983	3,0	734	2,1	982	2,7	1.011	2,8
Comercio	588	3,1	909	3,9	1.146	4,2	1.157	3,8	1.101	3,6	932	2,8	926	2,7	966	2,7	886	2,5
Transporte, almacenamiento y comunicaciones	1.534	8,0	2.240	9,5	3.040	11,1	3.278	10,8	3.019	9,7	3.474	10,5	3.815	11,0	3.602	10,0	3.965	11,1
Establecimientos financieros, seguros, bienes inmuebles y servicios	3.008	15,6	3.716	15,8	4.158	15,2	5.452	17,9	6.221	20,1	5.682	17,1	7.126	20,4	7.545	21,0	7.494	21,0
Servicios comunales, sociales y personales	41	0,2	28	0,1	93	0,3	185	0,6	188	0,6	163	0,4	150	0,4	187	0,5	160	0,5
Administración pública	2.669	13,9	2.284	9,7	2.183	7,9	2.594	8,5	2.420	7,8	2.887	8,7	3.565	10,2	4.551	12,7	4.720	13,2
<b>TOTAL</b>	<b>19.227</b>	<b>100,0</b>	<b>23.512</b>	<b>100,0</b>	<b>27.461</b>	<b>100,0</b>	<b>30.441</b>	<b>100,0</b>	<b>31.005</b>	<b>100,0</b>	<b>33.248</b>	<b>100,0</b>	<b>34.852</b>	<b>100,0</b>	<b>35.892</b>	<b>100,0</b>	<b>35.658</b>	<b>100,0</b>

(\*) Plazo original estipulado en el contrato.

CUADRO 7

**Deuda externa bruta, por país y por sector acreedor (\*)**

(Millones de dólares)

País	Organismos gubernamentales	Bancos	Otros sectores	Largo plazo	Bancos	Otros sectores	Corto plazo	Total
Alemania	810	1.316	128	2.254	439	196	635	2.889
Antillas Holandesas		453	19	472	9	1	10	482
Argentina		6	32	38	21	562	583	621
Australia		3	31	34	4	22	26	60
Austria		12	1	13	0	9	9	22
Bahamas		1.348	73	1.421	106	0	106	1.527
Bahrein		0	16	16				16
Barbados		366	817	1.183		1	1	1.184
Bélgica		42	21	63	8	19	27	90
Bermudas		5	122	127	1	4	5	132
Brasil		2	40	42	28	390	418	460
Canadá	196	698	368	1.262	317	68	385	1.647
China		11	3	14	12	94	106	120
Colombia			1	1	1	35	36	37
Corea del Sur					5	108	113	113
Dinamarca		2	1	3	0	10	10	13
España	0	620	537	1.157	55	361	416	1.573
Estados Unidos	45	6.207	1.389	7.641	1.494	922	2.416	10.057
Finlandia		2	8	10	0	54	54	64
Francia	93	903	45	1.041	19	153	172	1.213
Irlanda		6	15	21	0	32	32	53
Islas Caimán		262	1.031	1.293		5	5	1.298
Israel		4	15	19	2	5	7	26
Italia	11	38	124	173	28	67	95	268
Japón	526	237	515	1.278	10	234	244	1.522
Luxemburgo		65	595	660		3	3	663
México		328	22	350	1	94	95	445
Noruega		187	11	198	2	1	3	201
Omán					40		40	40
Países Bajos		608	163	771	28	142	170	941
Panamá		323	108	431	58	51	109	540
Perú		17	2	19	1	229	230	249
Portugal		1	1	1		14	14	15
Reino Unido		981	59	1.040	246	76	322	1.362
Singapur			1	1	1	15	16	17
Suecia	1	9	234	244	0	83	83	327
Suiza	0	192	67	259	39	232	271	530
Taiwán		0	0	0	4	30	34	34
Uruguay		19	41	60	1	130	131	191
Otros	32	189	34	255	19	158	177	432
<b>Subtotal</b>	<b>1.714</b>	<b>15.461</b>	<b>6.690</b>	<b>23.865</b>	<b>2.999</b>	<b>4.610</b>	<b>7.609</b>	<b>31.474</b>
<b>Organismos multilaterales</b>				<b>1.241</b>				<b>1.241</b>
BID				643				643
BIRF				441				441
AIF				5				5
IFC				127				127
CII				25				25
FIDA								
<b>Autoridades monetarias</b>							<b>16</b>	<b>16</b>
Aladi							16	16
Bonos				10.552				10.552
Subtotal				11.793			16	11.809
<b>TOTAL</b>	<b>1.714</b>	<b>15.461</b>	<b>6.690</b>	<b>35.658</b>	<b>2.999</b>	<b>4.610</b>	<b>7.625</b>	<b>43.283</b>

(\*) Plazo original estipulado en el contrato.

CUADRO 8

**Saldo bruto de la deuda externa, por tasa de interés y por sector institucional**

(Millones de dólares)

Tasa de interés	1996		1997		1998		1999		2000		2001		2002		2003		2004	
	Monto	%	Monto	%	Monto	%	Monto	%	Monto	%	Monto	%	Monto	%	Monto	%	Monto	%
<b>TASA VARIABLE</b>	15.272	58	17.736	61	19.748	60	20.580	59	22.955	62	22.119	58	20.704	51	21.828	51	21.326	48
Largo plazo	12.845	49	16.693	57	18.670	57	19.716	56	20.796	56	21.393	56	19.802	49	20.606	48	20.502	46
Corto plazo	2.427	9	1.043	4	1.078	3	864	3	2.159	6	726	2	902	2	1.222	3	824	2
<b>Gobierno Central</b>	560	2	741	3	76	0	137	0	123	0	115	0	84	0	79	0	627	1
Largo plazo	560	2	741	3	76	0	137	0	123	0	115	0	84	0	79	0	627	1
Corto plazo																		
<b>Autoridades monetarias</b>	186	1	162	1	89	0	24	0	60	0	13	0	11	0	9	0	16	0
Largo plazo																		
Corto plazo	186	1	162	1	89	0	24	0	60	0	13	0	11	0	9	0	16	0
<b>Bancos</b>	2.956	11	944	3	948	3	750	2	1.023	3	933	2	2.182	6	2.619	6	4.016	9
Largo plazo	1.113	4	736	2	710	2	736	2	588	2	932	2	1.892	5	2.367	5	3.645	8
Corto plazo	1.843	7	208	1	238	1	14	0	435	1	1	0	290	1	252	1	371	1
<b>Otros sectores</b>	8.743	33	12.572	43	14.753	45	15.815	46	16.963	46	16.518	44	14.042	34	15.806	37	13.894	32
Largo plazo	8.346	32	11.899	41	14.010	43	14.998	43	15.661	42	15.928	42	13.825	34	14.873	35	13.482	31
Corto plazo	397	1	673	2	743	2	817	3	1.302	4	590	2	217	0	933	2	412	1
<b>Inversión directa:</b>																		
<b>Préstamos entre empresas</b>	2.827	11	3.317	11	3.882	12	3.854	11	4.786	13	4.540	12	4.385	11	3.315	8	2.773	6
Largo plazo	2.826	11	3.317	11	3.874	12	3.845	11	4.424	12	4.418	12	4.001	10	3.287	8	2.748	6
Corto plazo	1	0			8	0	9	0	362	1	122	0	384	1	28	0	25	0
<b>TASA FIJA</b>	11.000	42	11.298	39	12.843	40	14.178	41	14.222	38	16.419	42	19.800	49	21.240	49	21.957	52
Largo plazo	6.382	24	6.819	23	8.791	27	10.725	31	10.209	27	11.855	30	15.050	38	15.286	36	15.156	36
Corto plazo	4.618	18	4.479	16	4.052	13	3.453	10	4.013	11	4.564	12	4.750	11	5.954	13	6.801	16
<b>Gobierno Central</b>	2.109	8	1.543	5	2.107	7	2.457	7	2.297	6	2.772	7	3.481	9	4.472	10	4.093	10
Largo plazo	2.109	8	1.543	5	2.107	7	2.457	7	2.297	6	2.772	7	3.481	9	4.472	10	4.093	10
Corto plazo																		
<b>Autoridades monetarias</b>	3	0	3	0	3	0	2	0	2	0	2	0	1	0	1	0	1	0
Largo plazo	3	0	3	0	3	0	2	0	2	0	2	0	1	0	1	0	1	0
Corto plazo																		
<b>Bancos</b>	663	2	1.562	6	1.837	6	1.288	4	735	2	1.594	4	1.643	4	2.803	7	2.270	6
Largo plazo	114	0	1.018	4	1.197	4	1.036	3	735	2	510	1	644	2	629	2	322	1
Corto plazo	549	2	544	2	640	2	252	1			1.084	3	999	2	2.174	5	1.948	5
<b>Otros sectores</b>	7.695	30	7.800	27	8.463	26	9.966	29	10.677	29	11.643	30	14.238	35	13.039	30	14.145	32
Largo plazo	3.626	14	3.865	13	5.051	15	6.765	20	6.703	18	8.174	21	10.525	26	9.388	22	9.672	22
Corto plazo	4.069	16	3.935	14	3.412	11	3.201	9	3.974	11	3.469	9	3.713	9	3.651	8	4.473	10
<b>Inversión directa:</b>																		
<b>Préstamos entre empresas</b>	530	2	390	1	433	1	465	1	511	1	408	1	437	1	925	2	1.448	4
Largo plazo	530	2	390	1	433	1	465	1	472	1	397	1	399	1	796	2	1.068	3
Corto plazo									39	0	11	0	38	0	129	0	380	1
<b>TOTAL</b>	26.272	100	29.034	100	32.591	100	34.758	100	37.177	100	38.538	100	40.504	100	43.068	100	43.283	100

CUADRO 9

**Deuda externa bruta, por sector institucional y por moneda (\*)**

(Millones de dólares)

Especificación	1996		1997		1998		1999		2000		2001		2002		2003		2004	
	Total	Largo Plazo	Total	Largo Plazo	Total	Largo Plazo	Total	Largo Plazo	Total	Largo Plazo	Total	Largo Plazo	Total	Largo Plazo	Total	Largo Plazo	Total	Largo Plazo
<b>GOBIERNO</b>																		
<b>GENERAL</b>	2.669	2.669	2.284	2.284	2.183	2.183	2.594	2.594	2.420	2.420	2.887	2.887	3.565	3.565	4.551	4.551	4.720	4.720
Dólar																		
EE.UU.	2.214	2.214	1.914	1.914	1.807	1.807	1.751	1.751	1.708	1.708	2.327	2.327	2.918	2.918	3.784	3.784	4.136	4.136
Euro							0	0	0	0	65	65	352	352	472	472	503	503
Yen	332	332	262	262	258	258	246	246	182	182	125	125	102	102	72	72	7	7
Marco alemán	57	57	52	52	66	66	58	58	56	56								
Otras	66	66	56	56	52	52	539	539	474	474	370	370	193	193	223	223	74	74
<b>AUTORIDADES</b>																		
<b>MONETARIAS</b>	189	3	165	3	92	3	26	2	62	2	15	2	12	1	10	1	17	1
Dólar																		
EE.UU.	189	3	165	3	92	3	26	2	62	2	15	2	12	1	10	1	17	1
Euro																		
Yen																		
Marco alemán																		
Otras																		
<b>BANCOS</b>	3.619	1.227	2.506	1.754	2.785	1.907	2.038	1.772	1.758	1.323	2.527	1.442	3.825	2.536	5.422	2.996	6.286	3.967
Dólar																		
EE.UU.	3.480	1.096	2.487	1.741	2.765	1.895	2.004	1.761	1.700	1.312	2.340	1.344	3.737	2.536	5.206	2.996	6.144	3.953
Euro									9	0	31	5	28	0	37		58	14
Yen	32	32					7		29		113	93	5		3		1	
Marco alemán	76	76	10	10	10	10	11	10	10	10								
Otras	31	23	9	3	10	2	16	1	10	1	43		55		176		83	
<b>OTROS</b>																		
<b>SECTORES</b>	16.438	11.972	20.372	15.764	23.216	19.061	25.781	21.763	27.640	22.364	28.161	24.102	28.280	24.350	28.845	24.261	28.039	23.154
Dólar																		
EE.UU.	15.758	11.411	19.796	15.317	22.690	18.645	24.983	21.056	26.760	21.609	27.360	23.502	27.094	23.348	27.257	22.941	26.349	21.759
Euro							387	364	553	453	454	378	496	385	797	640	944	754
Yen	304	274	278	246	260	233	237	214	206	181	274	199	667	594	670	655	618	618
Marco alemán	167	108	136	71	92	64	92	70	65	65								
Otras	209	179	162	130	174	119	82	59	56	56	73	23	23	23	121	25	128	23
<b>INVERSIÓN DIRECTA:</b>																		
<b>PRÉSTAMOS ENTRE</b>																		
<b>EMPRESAS</b>	3.357	3.356	3.707	3.707	4.315	4.307	4.319	4.310	5.297	4.896	4.948	4.815	4.822	4.400	4.240	4.083	4.221	3.816
Dólar																		
EE.UU.	3.335	3.334	3.689	3.689	4.302	4.294	4.308	4.299	5.295	4.894	4.869	4.812	4.730	4.393	4.134	4.064	3.920	3.608
Euro									2	2	79	3	83	7	23	19	212	208
Yen													9		83		89	
Marco alemán																		
Otras	22	22	18	18	13	13	11	11										
<b>TOTAL</b>	26.272	19.227	29.034	23.512	32.591	27.461	34.758	30.441	37.177	31.005	38.538	33.248	40.504	34.852	43.068	35.892	43.283	35.658
Dólar																		
EE.UU.	24.976	18.058	28.051	22.664	31.656	26.644	33.072	28.869	35.525	29.525	36.911	31.987	38.491	33.196	40.391	33.786	40.566	33.457
Euro							387	364	564	455	629	451	959	744	1.329	1.131	1.717	1.479
Yen	668	638	540	508	518	491	490	460	417	363	512	417	783	696	828	727	715	625
Marco alemán	300	241	198	133	168	140	161	138	131	131								
Otras	328	290	245	207	249	186	648	610	540	531	486	393	271	216	520	248	285	97

(\*) Los saldos se expresan al tipo de cambio de fines de cada período.

CUADRO 10

**Deuda externa bruta, por plazo y por tipo de transacción (\*)**

(Millones de dólares)

Plazo	1996	1997	1998	1999	2000	2001	2002	2003	2004
<b>I. TOTAL (II + III)</b>	<b>26.272</b>	<b>29.034</b>	<b>32.591</b>	<b>34.758</b>	<b>37.177</b>	<b>38.538</b>	<b>40.504</b>	<b>43.068</b>	<b>43.283</b>
Desembolso	6.037	7.310	6.634	6.423	6.755	6.893	8.512	8.697	8.957
Amortización	5.329	4.462	3.104	4.268	4.229	5.389	6.509	6.267	8.783
Interés	1.303	1.348	1.447	1.623	1.942	1.780	1.482	1.287	1.304
<b>II. DE LARGO PLAZO</b>	<b>19.227</b>	<b>23.512</b>	<b>27.461</b>	<b>30.441</b>	<b>31.005</b>	<b>33.248</b>	<b>34.852</b>	<b>35.892</b>	<b>35.658</b>
Desembolso	6.037	7.310	6.634	6.423	4.900	6.893	8.150	7.173	8.508
Amortización	5.014	2.939	2.712	3.455	4.229	4.507	6.509	6.267	8.783
(Pagos anticipados)	(2.958)	(1.068)	(232)	(843)	(1.336)	(2.099)	(2.600)	(1.539)	(4.078)
Interés	1.093	1.179	1.304	1.533	1.887	1.695	1.445	1.260	1.282
<b>III. DE CORTO PLAZO</b>	<b>7.045</b>	<b>5.522</b>	<b>5.130</b>	<b>4.317</b>	<b>6.172</b>	<b>5.290</b>	<b>5.652</b>	<b>7.176</b>	<b>7.625</b>
Desembolso neto					1.855		362	1.524	449
Amortización neta	315	1.523	392	813		882			
Interés	210	169	143	90	55	85	37	27	22

(\*) Plazo original estipulado en el contrato.

CUADRO 11

**Deuda externa bruta de largo plazo, por sector institucional y tipo de transacción (\*)**

(Millones de dólares)

Sector institucional	1996	1997	1998	1999	2000	2001	2002	2003	2004
<b>GOBIERNO GENERAL</b>									
Saldo	2.669	2.284	2.183	2.594	2.420	2.887	3.565	4.551	4.720
Desembolso	151	176	111	640	119	765	1.097	1.186	977
Amortización	667	517	242	244	247	254	483	302	851
Interés	204	163	120	147	165	152	130	253	265
<b>AUTORIDADES MONETARIAS</b>									
Saldo	3	3	3	2	2	2	1	1	1
Desembolso									
Amortización	1.475	0	0	0	0	0	0	0	0
Interés	61	0	0	0	0	0	0	0	0
<b>BANCOS</b>									
Saldo	1.227	1.754	1.907	1.772	1.323	1.442	2.536	2.996	3.967
Desembolso	348	951	315	31	6	464	1.749	2.435	3.321
Amortización	541	424	162	166	455	345	655	1.975	2.346
Interés	72	106	109	119	177	82	60	82	80
<b>OTROS SECTORES</b>									
Saldo	11.972	15.764	19.061	21.763	22.364	24.102	24.350	24.261	23.154
Desembolso	5.106	5.581	5.105	5.118	3.636	5.166	4.376	3.060	3.048
Amortización	2.134	1.747	1.805	2.414	2.974	3.329	3.912	3.189	4.155
Interés	654	782	927	1.103	1.309	1.284	1.003	807	742
<b>INVERSIÓN DIRECTA:</b>									
<b>PRÉSTAMOS ENTRE EMPRESAS</b>									
Saldo	3.356	3.707	4.307	4.310	4.896	4.815	4.400	4.083	3.816
Desembolso	432	602	1.103	634	1.139	498	928	492	1.162
Amortización	197	251	503	631	553	579	1.459	801	1.431
Interés	102	128	148	164	236	177	252	118	195
<b>DEUDA EXTERNA DE</b>									
<b>LARGO PLAZO</b>	<b>19.227</b>	<b>23.512</b>	<b>27.461</b>	<b>30.441</b>	<b>31.005</b>	<b>33.248</b>	<b>34.852</b>	<b>35.892</b>	<b>35.658</b>
Desembolso	6.037	7.310	6.634	6.423	4.900	6.893	8.150	7.173	8.508
Amortización	5.014	2.939	2.712	3.455	4.229	4.507	6.509	6.267	8.783
Interés	1.093	1.179	1.304	1.533	1.887	1.695	1.445	1.260	1.282

(\*) Plazo original estipulado en el contrato.

CUADRO 12

**Deuda externa bruta del sector privado, por país de propiedad (1) (2)**

(Millones de dólares)

País	1996		1997		1998		1999		2000		2001		2002		2003		2004	
	Monto	%	Monto	%	Monto	%	Monto	%	Monto	%	Monto	%	Monto	%	Monto	%	Monto	%
Chile	12.646	61,1	13.007	54,9	14.381	53,5	14.674	50,8	14.101	45,1	14.595	44,9	15.280	45,8	14.465	42,8	15.378	46,0
España	1.672	8,1	3.022	12,8	3.808	14,2	4.844	16,8	4.500	14,4	4.786	14,7	5.376	16,1	6.833	20,2	7.611	22,7
Canadá	1.501	7,2	02.625	11,1	3.375	12,5	3.214	11,1	4.232	13,5	4.100	12,6	3.543	10,6	3.376	10,0	3.103	9,3
Estados Unidos	3.179	15,4	3.214	13,5	3.118	11,6	3.228	11,2	4.332	13,9	4.029	12,4	3.316	9,9	3.111	9,2	2.656	7,9
Reino Unido	379	1,8	324	1,4	273	1,0	252	0,9	870	2,8	934	2,9	1.857	5,6	1.851	5,5	1.314	3,9
Australia	793	3,8	645	2,7	1.157	4,3	1.095	3,8	1.179	3,8	1.724	5,3	1.851	5,5	1.769	5,2	1.289	3,8
Italia							410	1,4	542	1,7	653	2,0	653	2,0	636	1,9	617	1,8
Bélgica	303	1,5	529	2,2	619	2,3	644	2,2	630	2,0	601	1,9	531	1,6	508	1,5	494	1,5
Países Bajos	27	0,1	89	0,4	57	0,2	150	0,5	207	0,7	207	0,7	186	0,6	301	0,9	422	1,3
México							134	0,5	183	0,6	258	0,8	292	0,9	330	1,0	319	1,0
Suiza	109	0,5	70	0,3	118	0,4	239	0,8	211	0,7	202	0,6	127	0,4	212	0,6	194	0,6
Noruega									263	0,8	328	1,0	298	0,9	273	0,8	58	0,2
Alemania	102	0,5	120	0,5							68	0,2	51	0,1	147	0,4	2	0,0
Japón			43	0,2											11	0,0	1	0,0
<b>TOTAL</b>	<b>20.711</b>	<b>100</b>	<b>23.688</b>	<b>100</b>	<b>26.906</b>	<b>100</b>	<b>28.884</b>	<b>100</b>	<b>31.250</b>	<b>100</b>	<b>32.485</b>	<b>100</b>	<b>33.361</b>	<b>100</b>	<b>33.823</b>	<b>100</b>	<b>33.458</b>	<b>100</b>

(1) Incluye sector privado con garantía pública.

(2) Corresponde al país de origen de la empresa controladora del deudor.

## CUADRO 13

**Deuda externa bruta de corto plazo residual, por tipo de instrumento (1) (2)**

(Millones de dólares)

Instrumento	1996	1997	1998	1999	2000	2001	2002	2003	2004
<b>TOTAL CORTO</b>									
<b>PLAZO RESIDUAL</b>	<b>8.862</b>	<b>7.829</b>	<b>7.672</b>	<b>7.145</b>	<b>10.236</b>	<b>9.944</b>	<b>11.420</b>	<b>12.639</b>	<b>13.855</b>
<b>DEUDA DE CORTO PLAZO SEGÚN</b>									
<b>EL VENCIMIENTO ORIGINAL</b>	<b>7.045</b>	<b>5.522</b>	<b>5.130</b>	<b>4.317</b>	<b>6.172</b>	<b>5.290</b>	<b>5.652</b>	<b>7.176</b>	<b>7.625</b>
Instrumentos del mercado monetario									
Préstamos	2.823	1.438	1.712	1.198	2.694	2.051	2.324	3.627	3.465
Moneda y depósitos	8	6	8	6	7	42	55	175	83
Créditos comerciales	4.028	3.916	3.321	3.089	3.411	3.184	3.262	3.365	4.061
Otras deudas	186	162	89	24	60	13	11	9	16
<b>DEUDA DE LARGO PLAZO</b>									
<b>QUE VENCE EN 12 MESES</b>	<b>1.817</b>	<b>2.307</b>	<b>2.542</b>	<b>2.828</b>	<b>4.064</b>	<b>4.654</b>	<b>5.768</b>	<b>5.463</b>	<b>6.230</b>
Bonos y pagarés		151				12	361	167	794
Préstamos	1.635	1.999	2.077	2.451	3.723	4.374	5.185	4.995	5.282
Moneda y depósitos									
Créditos comerciales	182	157	465	377	341	268	222	301	154
Otras deudas									

(1) Valor nominal.

(2) Excluye intereses devengados.



CUADRO 14

**Deuda externa bruta de corto plazo residual, por sector institucional (1) (2)**

(Millones de dólares)

Sector institucional	1996	1997	1998	1999	2000	2001	2002	2003	2004
<b>GOBIERNO GENERAL</b>	222	241	241	246	248	248	168	176	479
Deuda de corto plazo según el vencimiento original									
Deuda de largo plazo que vence en 12 meses	222	241	241	246	248	248	168	176	479
<b>AUTORIDADES MONETARIAS</b>	186	162	89	24	60	13	11	9	16
Deuda de corto plazo según el vencimiento original	186	162	89	24	60	13	11	9	16
Deuda de largo plazo que vence en 12 meses	0	0	0	0	0	0	0	0	0
<b>BANCOS</b>	2.490	1.029	958	435	686	1.789	2.987	4.639	4.814
Deuda de corto plazo según el vencimiento original	2.392	752	878	266	435	1.085	1.289	2.426	2.319
Deuda de largo plazo que vence en 12 meses	98	277	80	169	251	704	1.698	2.213	2.495
<b>OTROS SECTORES</b>	5.748	5.940	6.140	6.120	8.566	6.948	7.484	7.061	7.471
Deuda de corto plazo según el vencimiento original	4.466	4.608	4.155	4.018	5.276	4.059	3.930	4.584	4.885
Deuda de largo plazo que vence en 12 meses	1.282	1.332	1.985	2.102	3.290	2.889	3.554	2.477	2.586
<b>INVERSIÓN DIRECTA: PRÉSTAMOS ENTRE EMPRESAS</b>	216	457	244	320	676	946	770	754	1.075
Deuda de corto plazo según el vencimiento original	1		8	9	401	133	422	157	405
Deuda de largo plazo que vence en 12 meses	215	457	236	311	275	813	348	597	670
<b>TOTAL CORTO PLAZO RESIDUAL</b>	8.862	7.829	7.672	7.145	10.236	9.944	11.420	12.639	13.855
Deuda de corto plazo según el vencimiento original	7.045	5.522	5.130	4.317	6.172	5.290	5.652	7.176	7.625
Deuda de largo plazo que vence en 12 meses	1.817	2.307	2.542	2.828	4.064	4.654	5.768	5.463	6.230

(1) Valor nominal.

(2) Excluye intereses devengados.

CUADRO 15

**Servicio de la deuda externa bruta de largo plazo, por sector institucional (\*)**

(Millones de dólares)

Sector institucional	2005		2006		2007		2008		2009	
	Capital	Intereses	Capital	Intereses	Capital	Intereses	Capital	Intereses	Capital	Intereses
Gobierno General	479	229	64	231	679	228	878	174	524	145
Autoridades monetarias	0	0	0	0	0	0	0	0	0	0
Bancos	2.495	136	317	67	216	55	12	45	401	45
Otros sectores	2.586	935	3.225	848	3.090	796	2.055	570	2.305	476
Inversión directa:										
préstamos entre empresas	670	112	445	148	274	122	329	110	350	92
<b>Total</b>	<b>6.230</b>	<b>1.412</b>	<b>4.051</b>	<b>1.294</b>	<b>4.259</b>	<b>1.201</b>	<b>3.274</b>	<b>899</b>	<b>3.580</b>	<b>758</b>

Sector institucional	2010		2011		2012		2013		2014	
	Capital	Intereses	Capital	Intereses	Capital	Intereses	Capital	Intereses	Capital	Intereses
Gobierno General	82	125	73	122	750	95	954	42	51	14
Autoridades monetarias										
Bancos	0	33	0	33	222	33	0	16	300	16
Otros sectores	847	397	1.697	346	1.206	253	710	185	1.249	141
Inversión directa:										
préstamos entre empresas	442	151	216	64	141	53	371	28	47	18
<b>Total</b>	<b>1.371</b>	<b>706</b>	<b>1.986</b>	<b>565</b>	<b>2.319</b>	<b>434</b>	<b>2.035</b>	<b>271</b>	<b>1.647</b>	<b>189</b>

(\*) Estimación efectuada a partir del saldo bruto al 31 de diciembre de 2004.

CUADRO 16

**Servicio de la deuda externa bruta de largo plazo, por sector acreedor (\*)**

(Millones de dólares)

Sector acreedor	2005		2006		2007		2008		2009	
	Capital	Intereses	Capital	Intereses	Capital	Intereses	Capital	Intereses	Capital	Intereses
Organismos multilaterales	70	60	82	52	99	52	301	41	101	30
Organismos gubernamentales	190	51	192	55	302	37	224	29	208	22
Autoridades monetarias										
Bancos	4.111	426	2.942	348	2.219	330	1.726	147	1.282	98
Otros sectores	1.064	156	559	178	394	139	404	124	409	101
Bonos	795	719	276	661	1.245	643	619	558	1.580	507
<b>Total</b>	<b>6.230</b>	<b>1.412</b>	<b>4.051</b>	<b>1.294</b>	<b>4.259</b>	<b>1.201</b>	<b>3.274</b>	<b>899</b>	<b>3.580</b>	<b>758</b>

Sector acreedor	2010		2011		2012		2013		2014	
	Capital	Intereses	Capital	Intereses	Capital	Intereses	Capital	Intereses	Capital	Intereses
Organismos multilaterales	96	25	76	22	57	19	53	16	44	13
Organismos gubernamentales	156	14	157	8	51	4	51	3	14	2
Autoridades monetarias										
Bancos	408	81	713	80	401	43	141	29	152	35
Otros sectores	396	137	143	54	101	47	359	26	46	16
Bonos	315	449	897	401	1.709	321	1.431	197	1.391	123
<b>Total</b>	<b>1.371</b>	<b>706</b>	<b>1.986</b>	<b>565</b>	<b>2.319</b>	<b>434</b>	<b>2.035</b>	<b>271</b>	<b>1.647</b>	<b>189</b>

(\*) Estimación efectuada a partir del saldo bruto al 31 de diciembre de 2004.

CUADRO 17

**Duración de la deuda externa bruta de largo plazo, por sector deudor**  
(Millones de dólares)

Año	SECTOR PÚBLICO		SECTOR PRIVADO		TOTAL	
	Saldo adeudado	Duración (años)	Saldo adeudado	Duración (años)	Saldo adeudado	Duración (años)
1996	4.831	4,9	14.396	4,4	19.227	4,5
1997	4.267	4,4	19.245	4,6	23.512	4,6
1998	4.781	3,9	22.680	4,7	27.461	4,5
1999	5.241	4,2	25.200	4,3	30.441	4,3
2000	4.990	3,7	26.015	4,0	31.005	3,9
2001	5.346	4,6	27.902	4,5	33.248	4,5
2002	6.255	5,0	28.597	4,7	34.852	4,8
2003	7.881	5,5	28.011	4,6	35.892	4,8
2004	9.087	5,1	26.571	4,5	35.658	4,7

CUADRO 18

**Relación servicio de la deuda externa bruta de largo plazo, versus exportaciones totales**  
(Millones de dólares)

Año	SERVICIO DEUDA EXTERNA			EXPORTACIONES			PAGOS ANTICIPADOS	COEFICIENTE	
	Amortización	Interés	Total	Bienes	Servicios	Total		servicio deuda / exportaciones (Porcentaje)	
								Excluye pagos anticipados	Incluye pagos anticipados
1996	5.014	1.093	6.107	16.627	3.588	20.215	2.958	15,6	30,2
1997	2.939	1.179	4.118	17.870	3.892	21.762	1.068	14,0	18,9
1998	2.712	1.304	4.016	16.323	3.952	20.275	232	18,7	19,8
1999	3.455	1.533	4.988	17.162	3.869	21.031	843	19,7	23,7
2000	4.229	1.887	6.116	19.210	4.083	23.293	1.336	20,5	26,3
2001	4.507	1.695	6.202	18.272	4.138	22.410	2.099	18,3	27,7
2002	6.509	1.445	7.954	18.180	4.386	22.566	2.600	23,7	35,2
2003	6.267	1.260	7.527	21.524	4.950	26.474	1.539	22,6	28,4
2004	8.783	1.282	10.065	32.025	5.956	37.981	4.078	15,8	26,5

## CUADRO 19

**Saldo neto de la deuda externa (1) (2) (3)**

(Millones de dólares)

Sector institucional	1997	1998	1999	2000	2001	2002	2003	2004
<b>GOBIERNO GENERAL (P-A)</b>	<b>2.284</b>	<b>2.183</b>	<b>2.594</b>	<b>2.420</b>	<b>2.887</b>	<b>3.565</b>	<b>4.551</b>	<b>4.720</b>
Pasivos (P)	2.284	2.183	2.594	2.420	2.887	3.565	4.551	4.720
Activos (A)								
<b>AUTORIDADES MONETARIAS (P-A)</b>	<b>-17.260</b>	<b>-15.265</b>	<b>-14.180</b>	<b>-14.685</b>	<b>-14.038</b>	<b>-14.810</b>	<b>-15.211</b>	<b>-15.498</b>
Pasivos (P)	165	92	26	62	15	12	10	17
Activos (A)	17.425	15.357	14.206	14.747	14.053	14.822	15.221	15.515
<b>BANCOS (P-A)</b>	<b>1.311</b>	<b>772</b>	<b>-2.838</b>	<b>-2.718</b>	<b>-294</b>	<b>2.002</b>	<b>3.807</b>	<b>4.434</b>
Pasivos (P)	2.506	2.785	2.038	1.758	2.527	3.825	5.422	6.286
Activos (A)	1.195	2.013	4.876	4.476	2.821	1.823	1.615	1.852
<b>OTROS SECTORES (P-A)</b>	<b>13.718</b>	<b>14.852</b>	<b>15.580</b>	<b>18.288</b>	<b>17.932</b>	<b>18.447</b>	<b>18.197</b>	<b>13.136</b>
Pasivos (P)	20.372	23.216	25.781	27.640	28.161	28.280	28.845	28.039
Activos (A)	6.654	8.364	10.201	9.352	10.229	9.833	10.648	14.903
<b>INVERSIÓN DIRECTA: PRÉSTAMOS ENTRE EMPRESAS (P-A)</b>	<b>3.526</b>	<b>4.081</b>	<b>3.332</b>	<b>4.282</b>	<b>3.950</b>	<b>3.403</b>	<b>2.178</b>	<b>1.948</b>
Pasivos (P)	3.707	4.315	4.319	5.297	4.948	4.822	4.240	4.221
Activos (A)	181	234	987	1.015	998	1.419	2.062	2.273
<b>DEUDA EXTERNA NETA (P-A)</b>	<b>3.579</b>	<b>6.623</b>	<b>4.488</b>	<b>7.587</b>	<b>10.437</b>	<b>12.607</b>	<b>13.522</b>	<b>8.740</b>
Pasivos (P)	29.034	32.591	34.758	37.177	38.538	40.504	43.068	43.283
Activos (A)	25.455	25.968	30.270	29.590	28.101	27.897	29.546	34.543

(1) Activos y pasivos externos en instrumentos de deuda. Valor nominal.

(2) Excluye intereses devengados, excepto en algunos activos (reservas, bonos y pagarés, e instrumentos del mercado monetario).

(3) Excluye bonos de emisores residentes en poder de nacionales.



**BANCO CENTRAL  
DE CHILE**

BANCO CENTRAL DE CHILE  
Agustinas 1180, Santiago, Chile • Casilla Postal 967, Santiago, Chile  
Tel: 56-2-670 2000 • Fax: 56-2-670 2231 • [www.bcentral.cl](http://www.bcentral.cl) • [bch@bcentral.cl](mailto:bch@bcentral.cl)