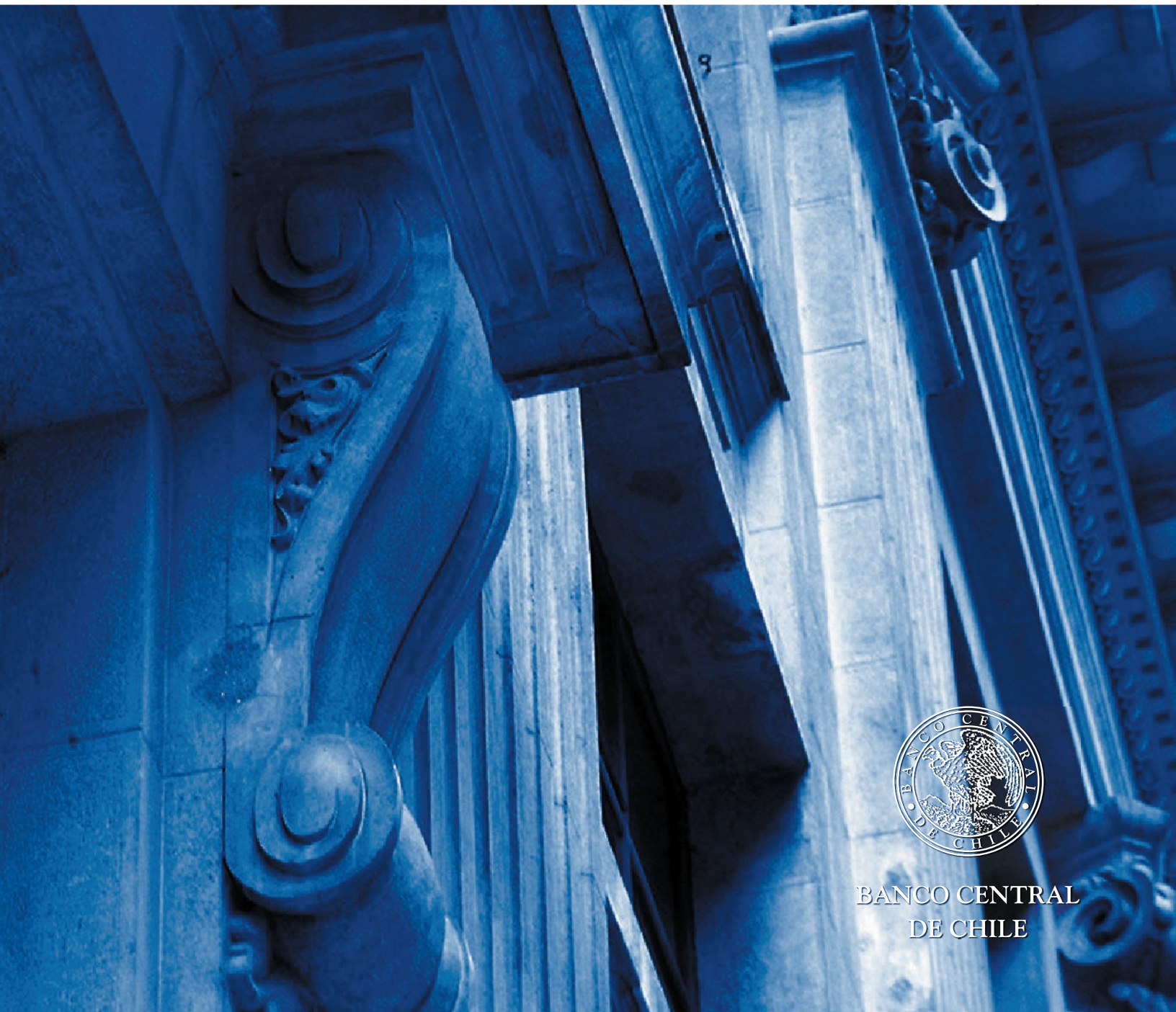


Deuda Externa de Chile

2005



BANCO CENTRAL
DE CHILE

Deuda Externa de Chile

2005



BANCO CENTRAL
DE CHILE

*Publicación editada por el Departamento Publicaciones de la Gerencia de Asuntos Institucionales.
Antecedentes preparados por el Departamento de Balanza de Pagos y Deuda Externa.*

JUAN ESTEBAN LAVAL ZALDÍVAR
Representante Legal

Precios

	CHILE	EXTERIOR (*)
Precio del ejemplar	\$4.000	US\$20,0

() Incluye despacho por vía aérea.*

La adquisición de ejemplares o de suscripciones de esta publicación debe ser solicitada directamente al Departamento Publicaciones del Banco Central de Chile, Morandé 115, o a la casilla postal 967, Santiago - Chile.

El Banco Central de Chile no mantiene convenios de ninguna naturaleza con otras empresas o instituciones, para la representación o comercialización de sus publicaciones.

ISSN: 0716-2219

Edición en castellano e inglés: 400 ejemplares

Agosto 2006

Impreso en Chile por Andros Ltda.

BANCO CENTRAL DE CHILE

Agustinas 1180, Santiago, Chile

Código postal 834-0454 Santiago

Tel: 56-2-670 2000

Fax: 56-2-670 2231

www.bcentral.cl

bcch@bcentral.cl

Esta publicación se encuentra protegida por la Ley 17.336 sobre Propiedad Intelectual. En consecuencia, su reproducción está prohibida sin la debida autorización del Banco Central de Chile. Sin perjuicio de lo anterior, es lícita la reproducción de fragmentos de esta obra siempre que se mencionen su fuente, título y autor.

Contenido

DEUDA EXTERNA DE CHILE 2005	5
ANEXO: METODOLOGÍA	15
CUADROS ESTADÍSTICOS	17
1. Deuda externa bruta, por sector institucional	19
2. Deuda externa bruta, por sector institucional: otros sectores	20
3. Deuda externa bruta, por plazo	21
4. Deuda externa bruta, por tipo de instrumento	22
5. Deuda externa bruta, por sector acreedor	23
6. Deuda externa bruta de largo plazo, por sector económico	24
7. Deuda externa bruta, por país y por sector acreedor	25
8. Deuda externa bruta, por tasa de interés y por sector institucional	26
9. Deuda externa bruta, por sector institucional y por moneda	27
10. Deuda externa bruta, transacciones por tipo y plazo	28
11. Deuda externa bruta de largo plazo, por sector institucional y por tipo de transacción	29
12. Deuda externa bruta del sector privado, por país de propiedad	30
13. Deuda externa bruta de corto plazo residual, por tipo de instrumento	31
14. Deuda externa bruta de corto plazo residual, por sector institucional	32
15. Servicio de la deuda externa bruta de largo plazo, por sector institucional	33
16. Servicio de la deuda externa bruta de largo plazo, por sector acreedor	34
17. Duración de la deuda externa bruta de largo plazo, por sector deudor	35
18. Relación servicio de la deuda externa bruta de largo plazo, versus exportaciones totales	35
19. Saldo neto de la deuda externa	36

**Deuda externa de Chile
2005**



Deuda externa de Chile 2005

Resumen

La deuda externa de Chile alcanzó a diciembre de 2005 un monto de US\$45.014 millones, lo que representó un alza de US\$1.497 millones respecto de igual período de 2004. Esta variación se explica por un incremento de la deuda externa de largo plazo por US\$2.267 millones y una disminución del endeudamiento de corto plazo por US\$770 millones.

Por su parte, la deuda externa de corto plazo residual a diciembre de 2005 alcanzó a US\$15.175 millones, aumentando US\$1.086 millones en comparación con el cierre del año 2004.

En el año 2005 se produjo un mejoramiento significativo en los indicadores de solvencia y capacidad de pago, mientras que el indicador de liquidez, medido como activos de reservas a deuda externa de corto plazo residual, aumentó marginalmente.

La deuda externa neta alcanzó a US\$6.430 millones, disminuyendo en US\$2.212 millones durante 2005, como resultado de un mayor incremento de los activos en relación con el aumento de los pasivos¹.

En el año 2005 ingresaron recursos al país por concepto de pasivos de deuda externa, en términos netos², por US\$1.725 millones en comparación con los US\$409 millones del año anterior. El incremento se explica principalmente por un menor nivel de prepagos.

Para 2006 se proyecta que el servicio de la deuda externa de largo plazo alcance a US\$9.620 millones, con un aumento de más de 20% respecto de los pagos efectivos del año anterior.

La deuda externa de Chile, se caracteriza por estar constituida por un alto porcentaje de deuda externa privada (79%), de la cual una proporción importante corresponde a empresas de propiedad extranjera. Se observa, además, una baja participación del sector público (21%), en comparación con otras economías emergentes.

Deuda externa bruta

La deuda externa de Chile alcanzó a diciembre de 2005 un monto de US\$45.014 millones, lo que significó un aumento de US\$1.497 millones (3%) respecto de igual período del año anterior (tabla 1 y gráfico 1).

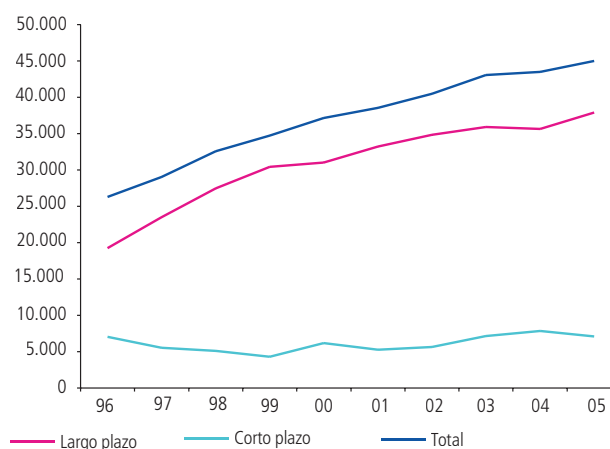
TABLA 1

Deuda externa bruta

Año	Saldo (Millones de dólares)	Variación (%)
1996	26.272	3
1997	29.034	11
1998	32.591	12
1999	34.758	7
2000	37.177	7
2001	38.527	4
2002	40.504	5
2003	43.067	6
2004	43.517	1
2005	45.014	3

GRÁFICO 1

Deuda externa bruta (millones de dólares)



1 Activos y pasivos externos en instrumentos de deuda.

2 Desembolsos menos amortizaciones efectivas (incluyendo prepagos).

El crecimiento de la deuda externa en el año se originó principalmente por el aumento de 10% del endeudamiento de largo plazo del sector privado, que en parte, fue contrarrestado por una disminución, en este mismo sector, de sus pasivos de corto plazo (12%). El crecimiento de la deuda del sector privado se explica, principalmente, por el comportamiento de los bancos.

En términos de la composición de la deuda externa por sector institucional, “Otros Sectores”, principalmente empresas privadas y públicas, a fines del año 2005, concentró 66% del endeudamiento total. El 34% restante se distribuyó entre bancos (16%), inversión directa correspondiente a préstamos entre empresas relacionadas con inversión extranjera (9%) y gobierno consolidado (9%) (tabla 2).

TABLA 2

Deuda externa bruta por sector institucional

(porcentaje)

Año	Gobierno consolidado (1)	Bancos	Otros sectores	Inversión directa (2)
1996	10,8	13,8	62,6	12,8
1997	8,4	8,6	70,2	12,8
1998	7,0	8,6	71,2	13,2
1999	7,5	5,9	74,2	12,4
2000	6,7	4,7	74,4	14,2
2001	7,5	6,6	73,1	12,8
2002	8,8	9,4	69,8	11,9
2003	10,6	12,6	67,0	9,8
2004	10,9	14,4	65,0	9,7
2005	8,9	16,3	66,0	8,8

(1) Incluye Gobierno General y Autoridades Monetarias.

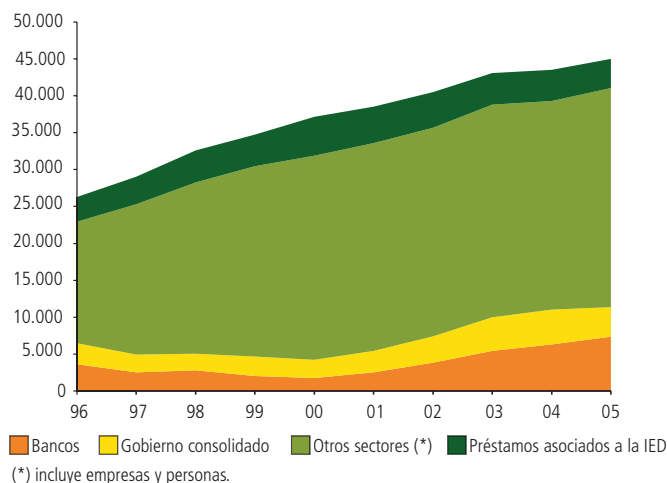
(2) Préstamos entre empresas relacionadas.

En este contexto, en el año 2005 los bancos presentaron el mayor incremento en su endeudamiento externo en relación con el resto de los sectores institucionales, como resultado de un importante aumento de su deuda externa de largo plazo (56%), que superó significativamente la fuerte reducción de su endeudamiento de corto plazo (50%). De igual forma, la deuda externa de los “otros sectores” evidenció un alza, aunque de una menor magnitud. En contraposición, el gobierno consolidado y los créditos asociados a la inversión directa presentaron disminuciones (gráfico 2).

GRÁFICO 2

Deuda externa bruta por sector institucional

(millones de dólares)



Una parte importante del incremento de la deuda externa de largo plazo de los bancos se originó en el uso de líneas externas con vencimientos del capital en un plazo de 13 meses, lo que en términos reales no significó un alargamiento importante del período de maduración del financiamiento externo de este sector.

La deuda externa clasificada por instrumento correspondió mayoritariamente a préstamos, alcanzando estos, en 2005, una participación de 62%. La composición por instrumento de estos pasivos externos varió solo marginalmente en relación con el año 2004, en un rango que no superó 100 puntos bases (tabla 3).

TABLA 3

Deuda externa por tipo de instrumento

(porcentaje)

Año	Bonos y pagarés	Préstamos	Monedas y depósitos	Créditos comerciales	Otros pasivos de deuda
1996	4,6	75,9	0,0	18,8	0,7
1997	7,0	73,1	0,0	19,3	0,6
1998	7,0	75,1	0,0	17,6	0,3
1999	12,4	72,1	0,0	15,4	0,1
2000	12,4	72,3	0,0	15,1	0,2
2001	16,4	69,5	0,1	13,9	0,0
2002	19,0	67,7	0,1	13,1	0,0
2003	21,5	65,8	0,4	12,2	0,0
2004	24,2	61,5	0,2	14,0	0,0
2005	23,0	61,8	0,1	15,0	0,0

A fines de 2005, 50% de la deuda externa estaba contratada originalmente a tasa fija. Respecto de la composición por monedas, 92% estaba denominada en dólares estadounidenses y el 8% restante, principalmente en euros y yenes.

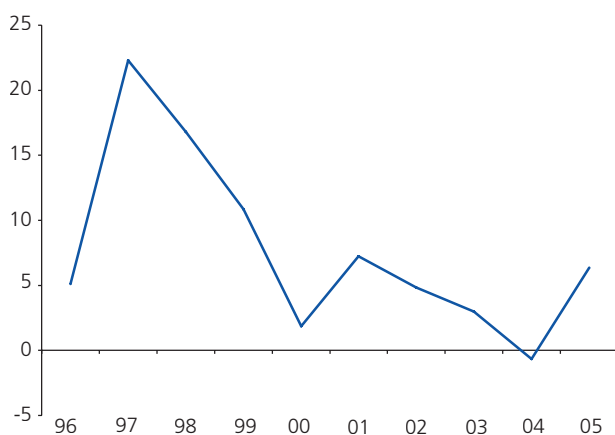
Deuda externa bruta de largo plazo

La deuda externa de largo plazo, clasificada de acuerdo con el contrato original, alcanzó al cierre del año 2005 a

GRÁFICO 3

Variación de la deuda externa bruta de largo plazo

(porcentaje)



US\$37.925 millones, lo que representó un incremento de US\$2.267 millones en relación con el período precedente, revirtiendo la desaceleración en el ritmo de crecimiento que venían presentando estos pasivos en los años previos (gráfico 3).

En este contexto, el sector privado incrementó en US\$2.607 millones su deuda externa de largo plazo, de los cuales

US\$2.188 millones correspondieron al sistema bancario. Por su parte el sector privado no financiero mostró un alza de US\$419 millones, lo que contrasta con la caída por más de US\$2.000 millones en 2004. Este cambio de tendencia se explica por una reducción significativa en los prepagos de deuda externa, realizados por este sector, en 2005, en comparación con el año precedente, a pesar de que los desembolsos de créditos externos fueron algo menores a los de 2004.

A diciembre de 2005, las actividades económicas, que concentraban los mayores niveles de deuda externa de largo plazo, correspondían a los sectores: servicios financieros (28%), minería (24%), electricidad, gas y agua (13%), seguidos por el sector administración pública y por el sector de transportes, almacenamiento y comunicaciones, ambos con 11%.

Por otra parte, el sector que reflejó un mayor incremento de su deuda externa de largo plazo correspondió al sector de servicios financieros con 40%, explicado básicamente por el alza del endeudamiento del sistema bancario, mientras que los sectores con mayores disminuciones fueron agricultura con 36% y administración pública con 15%.

La duración de la deuda externa de largo plazo alcanzó a 4,1 años en 2005, lo que representó una caída de 60 puntos base respecto de 2004 (4,7 años). La menor duración se explica por la contratación, por parte del sector privado, de un monto significativo de créditos externos a menor plazo (plazo promedio ponderado 3,3 años), lo que implicó que, para este sector, disminuyera la duración, desde 4,5 años en 2004, a 3,7 años en 2005. Por el contrario, la deuda del sector público aumentó su duración de 5,1 a 5,4 años, como efecto de la emisión de un bono por US\$500 millones, a 30 años plazo.

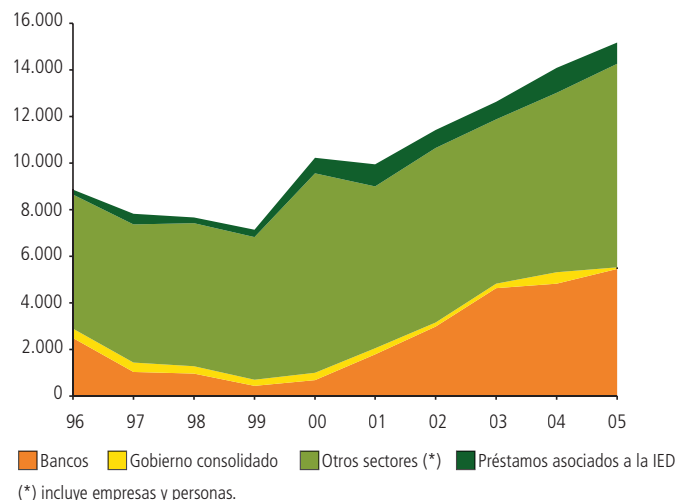
Deuda externa bruta de corto plazo residual

La deuda externa de corto plazo residual alcanzó a US\$15.175 millones a diciembre de 2005, lo que representó un aumento de US\$1.086 millones, manteniendo un ritmo de crecimiento algo inferior al del año 2004. Este aumento fue el resultado de mayores amortizaciones programadas en doce meses, de deuda a largo plazo, por US\$1.856 millones, lo que compensó el menor endeudamiento externo de corto plazo original por US\$770 millones.

En términos sectoriales, las empresas no financieras aumentaron su deuda externa de corto plazo residual en US\$875 millones³, como resultado de mayores créditos comerciales de corto plazo y un aumento de los pagos programados en doce meses de la deuda externa de largo plazo, incrementos que fueron en parte contrarrestados por una reducción del endeudamiento externo de corto plazo original por concepto de préstamos e inversión directa. Análogamente, los bancos registraron un alza de US\$636 millones, que se explica por los vencimientos a un año del endeudamiento de largo plazo. Por otra parte, el gobierno consolidado redujo en US\$ 425 millones su deuda externa de corto plazo residual, debido al vencimiento de un bono soberano en el año 2005, pago que no se repetirá en 2006 (gráfico 4).

GRÁFICO 4

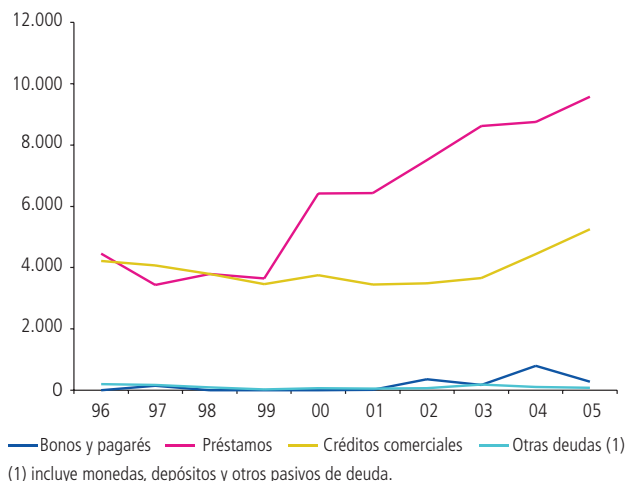
Deuda externa bruta de corto plazo residual, por sector institucional. (millones de dólares)



³ Incluye préstamos relacionados con inversión directa.

GRÁFICO 5

Deuda externa bruta de corto plazo residual, por tipo de instrumento (millones de dólares)



Como consecuencia de lo anterior, la deuda externa de corto plazo residual presentó incrementos de US\$824 millones en los préstamos y de US\$807 millones en los créditos comerciales, mientras que disminuyó en US\$518 millones en los bonos y marginalmente, en moneda y depósitos (gráfico 5).

Indicadores de solvencia y liquidez externa

En 2005, al igual que en el año anterior, se produjo un mejoramiento significativo en los indicadores de solvencia externa. Así, las razones deuda externa total a PIB y a exportaciones disminuyeron de 45,8% y 1,1 veces en el año 2004 a 39,0% y 0,9 veces en el año 2005, respectivamente. (gráfico 6 y tabla 4).

GRÁFICO 6

Indicadores de solvencia externa (porcentaje)



TABLA 4

Indicadores de solvencia externa

Año	D. externa / PIB (porcentaje)	D. externa / Exp. (razón)
1996	34,7	1,3
1997	35,1	1,3
1998	41,1	1,6
1999	47,6	1,7
2000	49,4	1,6
2001	56,2	1,7
2002	60,2	1,8
2003	58,4	1,6
2004	45,8	1,1
2005	39,0	0,9

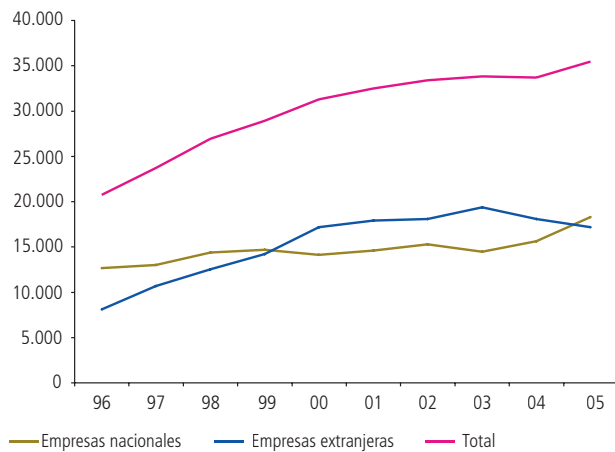
La evolución positiva de estos indicadores se explica por el mayor crecimiento del PIB como resultado del incremento de 11% en el PIB nominal en pesos y una caída de 8% del tipo de cambio medio nominal, el aumento del valor de las exportaciones producto de los altos precios del cobre y el menor crecimiento de la deuda externa en relación con su promedio histórico (6,2%).

Por otra parte, la participación de las empresas de propiedad de extranjeros, en el total de la deuda externa del sector privado alcanzó a US\$17.160 millones en diciembre de 2005, lo que representó una caída de 5% respecto del año anterior (gráfico 7). Ello se explica por la caída de 6% en la deuda de empresas no financieras de propiedad de no residentes, que representa 48% del total de la deuda del sector privado no financiero. Para los bancos, esta relación se mantuvo en torno a 51%.

GRÁFICO 7

Deuda externa del sector privado, por país de origen del deudor (*)

(millones de dólares)



(*) Corresponde al país del controlador final de la empresa deudora.

Análogamente, en el año 2005 se evidenció un mejoramiento del indicador de capacidad de pagos. Así, la razón servicio deuda externa de largo plazo a exportaciones presentó una evolución favorable, pasando de 26,3% en 2004 a 16,8% en el año 2005 (tabla 5). Este significativo mejoramiento se explica tanto por el menor nivel de amortizaciones en 2005, debido a la reducción en los montos de la deuda externa prepagada, como por el importante incremento en el nivel de las exportaciones ocurrido ese año.

TABLA 5

Indicadores de liquidez externa

Año	Servicio de la deuda externa de largo plazo / PIB (porcentaje)	Servicio de la deuda externa de largo plazo / Exportaciones (razón)	Reservas / Deuda externa de corto plazo residual (razón)
1996	8,06	30,21	1,78
1997	4,97	18,92	2,33
1998	5,06	19,81	2,12
1999	6,83	23,72	2,09
2000	8,13	26,26	1,48
2001	9,04	27,67	1,45
2002	11,82	35,25	1,34
2003	10,21	28,24	1,25
2004	10,59	26,29	1,14
2005	6,96	16,82	1,12

El indicador de liquidez externa, medido como la razón activos de reservas a deuda externa de corto plazo residual, varió marginalmente (2%). Los activos de reservas y la deuda externa de corto plazo residual se incrementaron en 6% y 8% respectivamente, lo que implicó que tendieran a compensarse (tabla 5).

Deuda externa neta

La deuda externa neta alcanzó a US\$6.430 millones, disminuyendo US\$2.212 millones respecto de 2004, como resultado de un mayor incremento de los activos (US\$3.709 millones) en relación con el alza de los pasivos (US\$1.497 millones), (tabla 6).

TABLA 6

Deuda externa neta (*)

(millones de dólares)

Año	Pasivos (P)	Activos (A)	Deuda externa neta (P-A)
1997	29.034	25.455	3.579
1998	32.591	25.968	6.623
1999	34.758	30.270	4.488
2000	37.177	29.590	7.587
2001	38.527	27.891	10.636
2002	40.504	27.539	12.965
2003	43.067	29.230	13.837
2004	43.517	34.875	8.642
2005	45.014	38.584	6.430

(*) Activos y pasivos externos en instrumentos de deuda.

El menor nivel de la deuda externa neta se explica por un aumento en US\$1.204 millones de los activos de reserva en instrumento de deuda, una disminución en US\$754 millones de la inversión directa (préstamos entre empresas relacionadas), como resultado de un alza de los activos y una caída de los pasivos, y por una reducción de la deuda externa del gobierno central de US\$714 millones. En contraposición, los bancos la incrementaron en US\$460 millones, principalmente por un aumento de sus pasivos de largo plazo. Los otros sectores presentaron aumentos de similar magnitud tanto en sus activos como en sus pasivos, lo que originó que su deuda externa neta prácticamente no presentara variaciones.

Flujos de deuda externa

En 2005, el flujo neto de deuda externa (desembolsos menos amortizaciones) ascendió a US\$1.725 millones, lo que representa un aumento en el ingreso neto de capitales por ese concepto, de más de US\$1.300 millones por encima del nivel de 2004 (tabla 7). Esto fue resultado de desembolsos netos por US\$1.688 millones efectuados por empresas del sector público y privado, lo que se compara con los pagos netos del año anterior (debido al evado nivel de prepagos), y de una aceleración en el ritmo del endeudamiento externo de largo plazo del sistema financiero. En contraste, para el gobierno consolidado y los créditos asociados a inversión directa, se observan salidas netas que en conjunto, sobrepasaron US\$1.000 millones.

TABLA 7

Flujos netos de deuda externa
(millones de dólares)

	1996	1997	1998	1999	2000	2001	2002	2003	2004	2005
Gobierno consolidado	-590	-365	-204	331	-92	464	612	882	133	-648
Corto plazo	-74	-24	-73	-65	36	-47	-2	-2	7	
Largo plazo	-516	-341	-131	396	-128	511	614	884	126	-648
Bancos	-800	-1.113	279	-747	-280	769	1.298	1.597	870	1.060
Corto plazo	-607	-1.640	126	-612	169	650	204	1.137	-105	-1.160
Largo plazo	-193	527	153	-135	-449	119	1.094	460	975	2.220
Otros sectores	3.338	3.976	2.847	2.567	1.920	620	335	524	-573	1.688
Corto plazo	366	142	-453	-137	1.258	-1.217	-129	653	534	579
Largo plazo	2.972	3.834	3.300	2.704	662	1.837	464	-129	-1.107	1.109
Inversión directa: Préstamos entre empresas relacionadas	234	359	601	395	318	208	-796	-61	-21	-375
Corto plazo	0	-1	8	1	392	-268	289	-265	248	-189
Largo plazo	235	351	600	3	586	-81	-531	-309	-269	-186
Total	2.183	2.848	3.530	2.155	2.526	1.504	2.003	2.429	409	1.725
Corto plazo	-315	-1.523	-392	-813	1.855	-882	362	1.523	684	-770
Largo plazo	2.498	4.371	3.922	2.968	671	2.386	1.641	906	-275	2.495

El servicio de la deuda externa total de Chile en 2005 fue de US\$ 8.831 millones, de los cuales US\$7.452 millones correspondieron a amortizaciones y US\$1.379 millones al pago de intereses. Considerando que los desembolsos totales de créditos externos fueron US\$9.177 millones, se genera un flujo neto de divisas desde el exterior de US\$346 millones.

Adicionalmente, el pago de intereses asociados al servicio de la deuda externa de largo plazo, alcanzó a US\$1.348 millones. Esto representó un costo financiero global de la deuda de largo plazo de 3,6%, manteniéndose en el mismo nivel de los últimos dos años, pero inferior al promedio histórico del período 1996-2005 (4,8%). Esta tendencia decreciente de los últimos períodos debería tender a revertirse por el aumento paulatino de las tasas de interés en los mercados internacionales.

Los ingresos brutos de la deuda externa de largo plazo aumentaron 8% durante 2005, debido fundamentalmente, a un mayor nivel de desembolsos, principalmente de los bancos y en menor medida, de las empresas públicas y privadas no relacionadas con la inversión directa. No obstante este aumento, se produjo una menor utilización de financiamiento externo por parte de empresas asociadas a la inversión extranjera directa y del gobierno general.

Por otra parte, 46% de estos recursos fueron destinados a financiamiento de comercio exterior, 26% a capital de trabajo y 6% a refinanciar pasivos.

Proyección del servicio de la deuda externa

Para 2006, se proyecta que el servicio de la deuda externa de largo plazo alcance un valor de US\$9.620 millones, lo que representaría un aumento de más de 20% respecto de los pagos efectivos del año anterior. Sin embargo, al excluir los prepagos de 2005 (US\$1.889 millones), se verificaría un incremento en la proyección cercana a 60%. Lo anterior sería consecuencia de un aumento en los pagos de capital programados para todos los sectores a excepción del gobierno general, siendo especialmente relevante en los bancos, como resultado de la fuerte utilización de líneas y créditos externos con vencimiento a 13 meses por parte de este sector, y del incremento en la proyección de intereses producto de las alzas del costo de financiamiento en los mercados internacionales. De tal forma, la *Libor* en dólares a seis meses implícita en los pagos de intereses efectuados en 2005, alcanzó a 2,8%, mientras que para la proyección de 2006 se utilizó una tasa promedio de 4,7%.

Anexo Metodología

En la presente publicación se ha utilizado como referente la *Guía Metodológica sobre Estadísticas de la Deuda Externa para Compiladores y Usuarios*¹, desarrollada por organismos internacionales. Esta guía proporciona normas metodológicas internacionales para la medición de la deuda externa, consistentes con los conceptos de la quinta edición del *Manual de Balanza de Pagos y del Sistema de Cuentas Nacionales*, así como también, orientación respecto al uso analítico de los datos.

Los conceptos más relevantes considerados en esta guía son:

Saldo bruto de la deuda externa. Se define como el monto de los pasivos corrientes reales y no contingentes que asumen los residentes de una economía frente a los no residentes, con el compromiso de realizar en el futuro pagos de capital, intereses o ambos y contempla los siguientes elementos.

- Sector institucional. Considera las autoridades monetarias, gobierno central, bancos y otros sectores. Los préstamos entre empresas, suministrados entre entidades, en el marco de una relación de inversión directa, se presentan en forma separada.
- Plazos de vencimiento. La deuda externa se clasifica en corto y largo plazo, utilizando como base el criterio de vencimiento original.
- Tipos de instrumento. Considera instrumentos del mercado monetario, bonos y pagarés, préstamos, moneda y depósitos y otras deudas.

Residencia. Es el mismo concepto que se utiliza en Balanza de Pagos, el cual está determinado por la ubicación del centro de interés económico del deudor y el acreedor y no por su nacionalidad. Por tanto, se considera deuda externa solo aquella que ha sido otorgada por un no residente a un residente, sea ésta en moneda extranjera o local. En este contexto, se excluye de la deuda, aquella contratada por agencias, sucursales o filiales de empresas chilenas en el exterior, como asimismo, los bonos emitidos por empresas o entidades residentes en el país, y que están a su vez, en poder de residentes.

Para efectos de la serie de deuda externa por sector económico se trabajó a base de la Clasificación Industrial Internacional Uniforme (CIIU), preparada por la Oficina de Estadísticas de las Naciones Unidas, la que es comparable con aquella utilizada para la medición de las Cuentas Nacionales. Esta información se encuentra referida al sector económico del deudor y los saldos por sector corresponden al cierre de cada año, expresados en dólares nominales.

La metodología utilizada para efectos de la duración de la deuda externa de largo plazo, considera los saldos a fines de cada período, (1996-2005) y los flujos del servicio de la deuda (amortización más intereses), relacionados con cada uno de estos saldos. Dichos flujos se actualizan aplicando como factor de descuento la tasa promedio ponderada de los créditos que componen esos saldos.

Adicionalmente, se incluyen en esta publicación cuadros con información del endeudamiento de corto plazo residual.

En la proyección de pagos de intereses para el decenio 2006-2015 (cuadros 15 y 16) se estiman, con fines expositivos, las siguientes tasas variables promedios anuales: Año 2006: *Libor* (180 días) = 4,7%, Año 2007: *Libor* (180 días) = 5,4% y desde 2008 en adelante: *Libor* (180 días) = 5,5 %. Estas tasas no incluyen los márgenes de recargo o *spread* sobre tasas de interés base, los cuales sí están considerados en la proyección final.

¹ "Estadísticas de la Deuda Externa: Guía para Compiladores y Usuarios", Banco de Pagos Internacionales, Secretaría del Commonwealth, Eurostat, Fondo Monetario Internacional, OECD, Banco Mundial, Secretaría del Club de París, Conferencia de las Naciones Unidas sobre Comercio y Desarrollo, 2002.

Cuadros estadísticos



CUADRO 1

Deuda externa bruta, por sector institucional (1) (2)

(Millones de dólares)

Sector institucional	1996	1997	1998	1999	2000	2001	2002	2003	2004	2005
I. GOBIERNO GENERAL	2.669	2.284	2.183	2.594	2.420	2.887	3.565	4.551	4.720	4.006
Corto plazo										
Instrumentos del mercado monetario										
Préstamos										
Créditos comerciales										
Otras deudas										
Largo plazo	2.669	2.284	2.183	2.594	2.420	2.887	3.565	4.551	4.720	4.006
Bonos y pagarés (3)	0	0	0	500	500	1.145	2.098	3.159	3.433	2.947
Préstamos	2.669	2.284	2.183	2.094	1.920	1.742	1.467	1.392	1.287	1.059
Créditos comerciales										
Otras deudas										
II. AUTORIDADES MONETARIAS	189	165	92	26	62	15	12	10	17	16
Corto plazo	186	162	89	24	60	13	11	9	16	16
Instrumentos del mercado monetario										
Préstamos										
Moneda y depósitos										
Otras deudas	186	162	89	24	60	13	11	9	16	16
Largo plazo	3	3	3	2	2	2	1	1	1	0
Bonos y pagarés (3)										
Préstamos	3	3	3	2	2	2	1	1	1	0
Moneda y depósitos										
Otras deudas										
III. BANCOS	3.619	2.506	2.785	2.038	1.758	2.527	3.825	5.422	6.288	7.334
Corto plazo	2.392	752	878	266	435	1.085	1.289	2.426	2.321	1.161
Instrumentos del mercado monetario										
Préstamos	2.384	746	870	260	428	1.043	1.234	2.251	2.236	1.103
Moneda y depósitos	8	6	8	6	7	42	55	175	85	58
Otras deudas										
Largo plazo	1.227	1.754	1.907	1.772	1.323	1.442	2.536	2.996	3.967	6.173
Bonos y pagarés (3)	0	400	600	600	600	600	595	587	1.287	1.082
Préstamos	1.227	1.354	1.307	1.172	723	842	1.941	2.409	2.680	5.091
Moneda y depósitos										
Otras deudas										
IV. OTROS SECTORES (4)	16.438	20.372	23.216	25.781	27.640	28.150	28.280	28.844	28.271	29.691
Corto plazo	4.466	4.608	4.155	4.018	5.276	4.059	3.930	4.583	5.117	5.696
Instrumentos del mercado monetario										
Préstamos	438	692	834	929	1.865	875	668	1.219	824	608
Moneda y depósitos										
Créditos comerciales	4.028	3.916	3.321	3.089	3.411	3.184	3.262	3.364	4.293	5.088
Otras deudas										
Largo plazo	11.972	15.764	19.061	21.763	22.364	24.091	24.350	24.261	23.154	23.995
Bonos y pagarés (3)	1.194	1.648	1.683	3.217	3.503	4.582	5.023	5.522	5.832	6.316
Préstamos	9.862	12.440	14.950	16.271	16.644	17.332	17.283	16.828	15.507	15.994
Moneda y depósitos										
Créditos comerciales	916	1.676	2.428	2.275	2.217	2.177	2.044	1.911	1.815	1.685
Otras deudas										
V. INVERSIÓN DIRECTA: PRÉSTAMOS										
ENTRE EMPRESAS	3.357	3.707	4.315	4.319	5.297	4.948	4.822	4.240	4.221	3.967
Corto plazo	1	0	8	9	401	133	422	157	405	216
Largo plazo	3.356	3.707	4.307	4.310	4.896	4.815	4.400	4.083	3.816	3.751
DEUDA EXTERNA BRUTA	26.272	29.034	32.591	34.758	37.177	38.527	40.504	43.067	43.517	45.014

(1) Valor nominal, plazo original.

(2) Excluye intereses devengados.

(3) Excluye bonos de emisores residentes en poder de nacionales.

(4) Véase cuadro 2.

CUADRO 2

Deuda externa bruta, por sector institucional: otros sectores (1) (2) (3)

(Millones de dólares)

Sector institucional	1996	1997	1998	1999	2000	2001	2002	2003	2004	2005
Otros sectores	16.438	20.372	23.216	25.781	27.640	28.150	28.280	28.844	28.271	29.691
1. SOCIEDADES FINANCIERAS										
NO BANCARIAS	171	343	417	174	163	102	110	93	92	116
Corto plazo										
Instrumentos del mercado monetario										
Préstamos										
Moneda y depósitos										
Otras deudas										
Largo plazo	171	343	417	174	163	102	110	93	92	116
Bonos y pagarés (4)										
Préstamos	171	343	417	174	163	102	110	93	92	116
Moneda y depósitos										
Otras deudas										
2. SOCIEDADES NO FINANCIERAS	16.187	19.966	22.717	25.527	27.429	28.023	28.132	28.707	28.127	29.419
Corto plazo	4.465	4.607	4.154	4.017	5.275	4.058	3.927	4.579	5.112	5.643
Instrumentos del mercado monetario										
Préstamos	437	691	833	928	1.864	874	665	1.215	819	555
Créditos comerciales	4.028	3.916	3.321	3.089	3.411	3.184	3.262	3.364	4.293	5.088
Otras deudas										
Largo plazo	11.722	15.359	18.563	21.510	22.154	23.965	24.205	24.128	23.015	23.776
Bonos y pagarés (4)	1.194	1.648	1.683	3.217	3.503	4.582	5.023	5.522	5.832	6.316
Préstamos	9.612	12.035	14.452	16.018	16.434	17.206	17.138	16.695	15.368	15.775
Créditos comerciales	916	1.676	2.428	2.275	2.217	2.177	2.044	1.911	1.815	1.685
Otras deudas										
3. HOGARES E INSTITUCIONES										
SIN FINES DE LUCRO	80	63	82	80	48	25	38	44	52	156
Corto plazo	1	1	1	1	1	1	3	4	5	53
Instrumentos del mercado monetario										
Préstamos	1	1	1	1	1	1	3	4	5	53
Créditos comerciales										
Otras deudas										
Largo plazo	79	62	81	79	47	24	35	40	47	103
Bonos y pagarés (4)										
Préstamos	79	62	81	79	47	24	35	40	47	103
Créditos comerciales										
Otras deudas										

(1) Valor nominal, plazo original.

(2) Excluye intereses devengados.

(3) Corresponde al detalle, con mayor nivel de apertura, de la categoría otros sectores del cuadro 1.

(4) Excluye bonos de emisores residentes en poder de nacionales.

CUADRO 3

Deuda externa bruta, por plazo (1)

(Millones de dólares)

Plazo	1996	1997	1998	1999	2000	2001	2002	2003	2004	2005
I. TOTAL (II + III)	26.272	29.034	32.591	34.758	37.177	38.527	40.504	43.067	43.517	45.014
Sector Público	6.011	5.470	5.792	5.989	6.019	6.124	7.193	9.280	9.837	9.561
Gobierno General (2)	3.119	2.408	2.290	2.709	2.512	2.959	3.620	4.586	4.732	4.012
Autoridades monetarias	189	165	92	26	62	15	12	10	17	16
Bancos	370	398	301	286	226	55	149	328	291	261
Resto	2.333	2.499	3.109	2.968	3.219	3.095	3.412	4.356	4.797	5.272
Sector Privado	20.261	23.564	26.799	28.769	31.158	32.403	33.311	33.787	33.680	35.453
Bancos	2.934	2.092	2.470	1.740	1.522	2.466	3.671	5.094	5.997	7.073
Resto	17.327	21.472	24.329	27.029	29.636	29.937	29.640	28.693	27.683	28.380
Sociedades financieras no bancarias	154	324	417	174	163	102	110	93	92	116
Sociedades no financieras (empresas)	17.093	21.085	23.830	26.775	29.425	29.810	29.492	28.556	27.539	28.108
Hogares e instituciones sin fines de lucro	80	63	82	80	48	25	38	44	52	156
II. LARGO PLAZO	19.227	23.512	27.461	30.441	31.005	33.237	34.852	35.892	35.658	37.925
Sector Público	4.831	4.267	4.781	5.241	4.990	5.346	6.255	7.881	9.087	8.747
Gobierno General (2)	3.119	2.408	2.290	2.709	2.512	2.959	3.620	4.586	4.732	4.012
Autoridades monetarias	3	3	3	2	2	2	1	1	1	0
Bancos	355	353	293	285	225	54	50	15	227	245
Resto	1.354	1.503	2.195	2.245	2.251	2.331	2.584	3.279	4.127	4.490
Sector Privado	14.396	19.245	22.680	25.200	26.015	27.891	28.597	28.011	26.571	29.178
Bancos	557	1.385	1.600	1.475	1.088	1.382	2.481	2.981	3.740	5.928
Resto	13.839	17.860	21.080	23.725	24.927	26.509	26.116	25.030	22.831	23.250
Sociedades financieras no bancarias	154	324	417	174	163	102	110	93	92	116
Sociedades no financieras (empresas)	13.606	17.474	20.582	23.472	24.717	26.383	25.971	24.897	22.692	23.031
Hogares e instituciones sin fines de lucro	79	62	81	79	47	24	35	40	47	103
III. CORTO PLAZO	7.045	5.522	5.130	4.317	6.172	5.290	5.652	7.175	7.859	7.089
Sector Público	1.180	1.203	1.011	748	1.029	778	938	1.399	750	814
Gobierno General (2)										
Autoridades monetarias	186	162	89	24	60	13	11	9	16	16
Bancos	15	45	8	1	1	1	99	313	64	16
Resto	979	996	914	723	968	764	828	1.077	670	782
Sector Privado	5.865	4.319	4.119	3.569	5.143	4.512	4.714	5.776	7.109	6.275
Bancos	2.377	707	870	265	434	1.084	1.190	2.113	2.257	1.145
Resto	3.488	3.612	3.249	3.304	4.709	3.428	3.524	3.663	4.852	5.130
Sociedades financieras no bancarias										
Sociedades no financieras (empresas)	3.487	3.611	3.248	3.303	4.708	3.427	3.521	3.659	4.847	5.077
Hogares e instituciones sin fines de lucro	1	1	1	1	1	1	3	4	5	53

(1) Valor nominal, plazo original.

(2) Incluye sector privado con garantía pública.

CUADRO 4

Deuda externa bruta, por tipo de instrumento (1) (2)

(Millones de dólares)

Instrumento	1996	1997	1998	1999	2000	2001	2002	2003	2004	2005
Bonos y pagarés	1.194	2.048	2.283	4.317	4.603	6.327	7.716	9.268	10.552	10.345
Préstamos	19.940	21.226	24.462	25.047	26.879	26.784	27.416	28.340	26.756	27.822
Moneda y depósitos	8	6	8	6	7	42	55	175	85	58
Créditos comerciales	4.944	5.592	5.749	5.364	5.628	5.361	5.306	5.275	6.108	6.773
Otras deudas	186	162	89	24	60	13	11	9	16	16
Total	26.272	29.034	32.591	34.758	37.177	38.527	40.504	43.067	43.517	45.014

(1) Valor nominal.

(2) Excluye intereses devengados.

CUADRO 5

Deuda externa bruta, por sector acreedor (1) (2)

(Millones de dólares)

Sector acreedor	1996	1997	1998	1999	2000	2001	2002	2003	2004	2005
ORGANISMOS MULTILATERALES	2.485	1.898	1.781	1.653	1.539	1.455	1.244	1.229	1.241	1.096
Corto plazo	0	0	0	0	0	0	0	0	0	0
Largo plazo	2.485	1.898	1.781	1.653	1.539	1.455	1.244	1.229	1.241	1.096
ORGANISMOS GUBERNAMENTALES	1.238	1.304	1.591	1.771	1.570	1.685	1.994	1.967	1.714	1.696
Corto plazo	0	0	0	0	0	0	0	0	0	0
Largo plazo	1.238	1.304	1.591	1.771	1.570	1.685	1.994	1.967	1.714	1.696
AUTORIDADES MONETARIAS	186	162	89	24	60	13	11	9	16	16
Corto plazo	186	162	89	24	60	13	11	9	16	16
Largo plazo	0	0	0	0	0	0	0	0	0	0
BANCOS	12.060	13.419	15.959	16.496	17.244	17.073	18.023	19.591	18.694	19.871
Corto plazo	2.818	1.435	1.655	1.066	2.040	1.609	1.814	3.468	3.233	1.626
Largo plazo	9.242	11.984	14.304	15.430	15.204	15.464	16.209	16.123	15.461	18.245
OTROS SECTORES	9.109	10.203	10.888	10.497	12.161	11.974	11.516	11.003	11.300	11.990
Corto plazo	4.041	3.925	3.386	3.227	4.072	3.668	3.827	3.698	4.610	5.447
Largo plazo	5.068	6.278	7.502	7.270	8.089	8.306	7.689	7.305	6.690	6.543
BONOS (3)	1.194	2.048	2.283	4.317	4.603	6.327	7.716	9.268	10.552	10.345
TOTAL	26.272	29.034	32.591	34.758	37.177	38.527	40.504	43.067	43.517	45.014

(1) Valor nominal, plazo original.

(2) Excluye intereses devengados.

(3) Excluye bonos de emisores residentes en poder de nacionales.

CUADRO 6

Deuda externa bruta de largo plazo, por sector económico (*)
(Millones de dólares)

Sector económico	1996		1997		1998		1999		2000		2001		2002		2003		2004		2005	
	Monto	%	Monto	%	Monto	%	Monto	%	Monto	%	Monto	%	Monto	%	Monto	%	Monto	%	Monto	%
Agricultura, ganadería, pesca y silvicultura	371	1,9	515	2,2	590	2,2	530	1,8	721	2,3	707	2,1	641	1,8	622	1,7	634	1,8	404	1,1
Minería	6.387	33,2	7.819	33,3	9.663	35,2	9.834	32,3	9.775	31,5	10.072	30,3	9.864	28,4	10.111	28,2	9.086	25,5	8.956	23,6
Industria manufacturera	2.252	11,8	2.720	11,6	2.810	10,2	2.983	9,8	3.168	10,2	3.614	10,9	3.082	8,8	2.677	7,5	2.777	7,8	2.983	7,9
Electricidad, gas y agua	2.143	11,1	2.928	12,4	3.357	12,2	3.967	13,0	3.838	12,4	4.734	14,2	4.949	14,2	4.649	13,0	4.925	13,8	4.966	13,1
Construcción	234	1,2	353	1,5	421	1,5	461	1,5	554	1,8	983	3,0	734	2,1	982	2,7	1.011	2,8	931	2,4
Comercio	588	3,1	909	3,9	1.146	4,2	1.157	3,8	1.101	3,6	932	2,8	926	2,7	966	2,7	886	2,5	900	2,4
Transporte, almacenamiento y comunicaciones	1.534	8,0	2.240	9,5	3.040	11,1	3.278	10,8	3.019	9,7	3.474	10,5	3.815	11,0	3.602	10,0	3.965	11,1	4.144	10,9
Establecimientos financieros, seguros, bienes inmuebles y servicios	3.008	15,6	3.716	15,8	4.158	15,2	5.452	17,9	6.221	20,1	5.671	17,1	7.126	20,4	7.545	21,0	7.494	21,0	10.476	27,6
Servicios comunales, sociales y personales	41	0,2	28	0,1	93	0,3	185	0,6	188	0,6	163	0,4	150	0,4	187	0,5	160	0,5	159	0,4
Administración pública	2.669	13,9	2.284	9,7	2.183	7,9	2.594	8,5	2.420	7,8	2.887	8,7	3.565	10,2	4.551	12,7	4.720	13,2	4.006	10,6
TOTAL	19.227	100,0	23.512	100,0	27.461	100,0	30.441	100,0	31.005	100,0	33.237	100,0	34.852	100,0	35.892	100,0	35.658	100,0	37.925	100,0

(*) Plazo original estipulado en el contrato.

CUADRO 7

Deuda externa bruta, por país y por sector acreedor (*)

(Millones de dólares)

País	Organismos gubernamentales	Bancos	Otros sectores	Largo plazo	Bancos	Otros sectores	Corto plazo	Total
Alemania	690	1.833	72	2.595	199	157	356	2.951
Antillas Holandesas		721	17	738	14	1	15	753
Argentina		6	258	264	6	651	657	921
Australia		23	35	58	0	23	23	81
Austria		26	5	31	0	14	14	45
Bahamas		899	35	934	55	5	60	994
Barbados		440	449	889			0	889
Bélgica		100	28	128	1	44	45	173
Bermudas			180	180		4	4	184
Brasil			178	178	13	552	565	743
Canadá	193	601	416	1.210	13	70	83	1.293
China			124	124	12	459	471	595
Colombia			18	18	0	46	46	64
Corea del Sur		1	51	52	8	204	212	264
Dinamarca		15	7	22	0	20	20	42
Ecuador			13	13	0	36	36	49
España	0	1.245	780	2.025	48	134	182	2.207
Estados Unidos	32	6.711	1.506	8.249	1.040	907	1.947	10.196
Finlandia		3	26	29		73	73	102
Francia	90	859	48	997	22	138	160	1.157
Irlanda		1	19	20	0	17	17	37
Islas Caimán		282	131	413	19	11	30	443
Italia	10	90	39	139	8	125	133	272
Japón	639	543	178	1.360	8	273	281	1.641
Luxemburgo		24	464	488		3	3	491
México		319	56	375	1	158	159	534
Nigeria			12	12		34	34	46
Noruega		93	87	180	1	30	31	211
Nueva Zelanda		29	6	35	0	6	6	41
Países Bajos		956	161	1.117	87	94	181	1.298
Panamá		398	131	529	1	3	4	533
Perú		25	55	80	3	146	149	229
Reino Unido		1.311	392	1.703	12	99	111	1.814
Suecia	1	324	71	396	1	68	69	465
Suiza	0	142	53	195	24	23	47	242
Taiwán			12	12	7	31	38	50
Uruguay		10	39	49	2	20	22	71
Otros	41	215	391	647	21	768	789	1.436
Subtotal	1.696	18.245	6.543	26.484	1.626	5.447	7.073	33.557
Organismos multilaterales				1.096				1.096
BID				624				624
BIRF				285				285
AIF				4				4
IFC				165				165
CII				18				18
FIDA								
Autoridades monetarias							16	16
Aladi							16	16
Bonos				10.345				10.345
Subtotal				11.441			16	11.457
TOTAL	1.696	18.245	6.543	37.925	1.626	5.447	7.089	45.014

(*) Plazo original estipulado en el contrato.

CUADRO 8

Deuda externa bruta, por tasa de interés y por sector institucional
 (Millones de dólares)

Tasa de interés	1996		1997		1998		1999		2000		2001		2002		2003		2004		2005	
	Monto	%	Monto	%	Monto	%	Monto	%	Monto	%	Monto	%	Monto	%	Monto	%	Monto	%	Monto	%
TASA VARIABLE	15.272	58	17.736	61	19.748	60	20.580	59	22.955	62	22.119	58	20.704	51	21.828	51	21.326	49	22.723	50
Largo plazo	12.845	49	16.693	57	18.670	57	19.716	56	20.796	56	21.393	56	19.802	49	20.606	48	20.502	47	21.422	47
Corto plazo	2.427	9	1.043	4	1.078	3	864	3	2.159	6	726	2	902	2	1.222	3	824	2	1.301	3
Gobierno General	560	2	741	3	76	0	137	0	123	0	115	0	84	0	79	0	627	2	626	1
Largo plazo	560	2	741	3	76	0	137	0	123	0	115	0	84	0	79	0	627	2	626	1
Corto plazo																				
Autoridades monetarias	186	1	162	1	89	0	24	0	60	0	13	0	11	0	9	0	16	0	16	0
Largo plazo																				
Corto plazo	186	1	162	1	89	0	24	0	60	0	13	0	11	0	9	0	16	0	16	0
Bancos	2.956	11	944	3	948	3	750	2	1.023	3	933	2	2.182	6	2.619	6	4.016	9	6.035	13
Largo plazo	1.113	4	736	2	710	2	736	2	588	2	932	2	1.892	5	2.367	5	3.645	8	5.252	11
Corto plazo	1.843	7	208	1	238	1	14	0	435	1	1	0	290	1	252	1	371	1	783	2
Otros sectores	8.743	33	12.572	43	14.753	45	15.815	46	16.963	46	16.518	44	14.042	34	15.806	37	13.894	32	13.547	30
Largo plazo	8.346	32	11.899	41	14.010	43	14.998	43	15.661	42	15.928	42	13.825	34	14.873	35	13.482	31	13.081	29
Corto plazo	397	1	673	2	743	2	817	3	1.302	4	590	2	217	0	933	2	412	1	466	1
Inversión directa:																				
Préstamos entre																				
empresas	2.827	11	3.317	11	3.882	12	3.854	11	4.786	13	4.540	12	4.385	11	3.315	8	2.773	6	2.499	6
Largo plazo	2.826	11	3.317	11	3.874	12	3.845	11	4.424	12	4.418	12	4.001	10	3.287	8	2.748	6	2.463	6
Corto plazo	1	0			8	0	9	0	362	1	122	0	384	1	28	0	25	0	36	0
TASA FIJA	11.000	42	11.298	39	12.843	40	14.178	41	14.222	38	16.408	42	19.800	49	21.239	49	22.191	51	22.291	50
Largo plazo	6.382	24	6.819	23	8.791	27	10.725	31	10.209	27	11.844	30	15.050	37	15.286	36	15.156	35	16.503	37
Corto plazo	4.618	18	4.479	16	4.052	13	3.453	10	4.013	11	4.564	12	4.750	12	5.953	13	7.035	16	5.788	13
Gobierno Central	2.109	8	1.543	5	2.107	7	2.457	7	2.297	6	2.772	7	3.481	8	4.472	10	4.093	9	3.380	8
Largo plazo	2.109	8	1.543	5	2.107	7	2.457	7	2.297	6	2.772	7	3.481	8	4.472	10	4.093	9	3.380	8
Corto plazo																				
Autoridades monetarias	3	0	3	0	3	0	2	0	2	0	2	0	1	0	1	0	1	0	0	0
Largo plazo	3	0	3	0	3	0	2	0	2	0	2	0	1	0	1	0	1	0	0	0
Corto plazo																				
Bancos	663	2	1.562	6	1.837	6	1.288	4	735	2	1.594	4	1.643	5	2.803	7	2.270	5	1.299	3
Largo plazo	114	0	1.018	4	1.197	4	1.036	3	735	2	510	1	644	2	629	2	322	1	921	2
Corto plazo	549	2	544	2	640	2	252	1		0	1.084	3	999	3	2.174	5	1.948	4	378	1
Otros sectores	7.695	30	7.800	27	8.463	26	9.966	29	10.677	29	11.632	30	14.238	35	13.039	30	14.379	33	16.144	36
Largo plazo	3.626	14	3.865	13	5.051	15	6.765	20	6.703	18	8.163	21	10.525	26	9.388	22	9.672	22	10.914	24
Corto plazo	4.069	16	3.935	14	3.412	11	3.201	9	3.974	11	3.469	9	3.713	9	3.650	8	4.707	11	5.230	12
Inversión directa:																				
Préstamos entre																				
empresas	530	2	390	1	433	1	465	1	511	1	408	1	437	1	925	2	1.448	4	1.468	3
Largo plazo	530	2	390	1	433	1	465	1	472	1	397	1	399	1	796	2	1.068	3	1.288	3
Corto plazo									39	0	11	0	38	0	129	0	380	1	180	0
TOTAL	26.272	100	29.034	100	32.591	100	34.758	100	37.177	100	38.527	100	40.504	100	43.067	100	43.517	100	45.014	100

CUADRO 9

Deuda externa bruta, por sector institucional y por moneda (*)

(Millones de dólares)

Sector	1996		1997		1998		1999		2000		2001		2002		2003		2004		2005	
	Total	L. plazo	Total	L. plazo	Total	L. plazo	Total	L. plazo	Total	L. plazo	Total	L. plazo	Total	L. plazo	Total	L. plazo	Total	L. plazo	Total	L. plazo
institucional																				
GOBIERNO																				
GENERAL	2.669	2.669	2.284	2.284	2.183	2.183	2.594	2.594	2.420	2.420	2.887	2.887	3.565	3.565	4.551	4.551	4.720	4.720	4.006	4.006
Dólar EE.UU.	2.214	2.214	1.914	1.914	1.807	1.807	1.751	1.751	1.708	1.708	2.327	2.327	2.918	2.918	3.784	3.784	4.136	4.136	3.881	3.881
Euro							0	0	0	0	65	65	352	352	472	472	503	503	95	95
Yen	332	332	262	262	258	258	246	246	182	182	125	125	102	102	72	72	7	7	0	0
Marco alemán	57	57	52	52	66	66	58	58	56	56										
Otras	66	66	56	56	52	52	539	539	474	474	370	370	193	193	223	223	74	74	30	30
AUTORIDADES																				
MONETARIAS	189	3	165	3	92	3	26	2	62	2	15	2	12	1	10	1	17	1	16	0
Dólar EE.UU.	189	3	165	3	92	3	26	2	62	2	15	2	12	1	10	1	17	1	16	0
Euro																				
Yen																				
Marco alemán																				
Otras																				
BANCOS	3.619	1.227	2.506	1.754	2.785	1.907	2.038	1.772	1.758	1.323	2.527	1.442	3.825	2.536	5.422	2.996	6.288	3.967	7.334	6.173
Dólar EE.UU.	3.480	1.096	2.487	1.741	2.765	1.895	2.004	1.761	1.700	1.312	2.340	1.344	3.737	2.536	5.206	2.996	6.146	3.953	6.329	5.334
Euro									9	0	31	5	28	0	37	0	58	14	111	7
Yen	32	32					7		29		113	93	5	0	3	0	1	0	835	832
Marco alemán	76	76	10	10	10	10	11	10	10	10	0	0	0	0	0	0	0	0	0	0
Otras	31	23	9	3	10	2	16	1	10	1	43	0	55	0	176	0	83	0	59	0
OTROS																				
SECTORES	16.438	11.972	20.372	15.764	23.216	19.061	25.781	21.763	27.640	22.364	28.150	24.091	28.280	24.350	28.844	24.261	28.271	23.154	29.691	23.995
Dólar EE.UU.	15.758	11.411	19.796	15.317	22.690	18.645	24.983	21.056	26.760	21.609	27.349	23.491	27.094	23.348	27.256	22.941	26.581	21.759	27.680	22.310
Euro							387	364	553	453	454	378	496	385	797	640	944	754	779	583
Yen	304	274	278	246	260	233	237	214	206	181	274	199	667	594	670	655	618	618	857	765
Marco alemán	167	108	136	71	92	64	92	70	65	65	0	0	0	0	0	0	0	0	0	0
Otras	209	179	162	130	174	119	82	59	56	56	73	23	23	23	121	25	128	23	375	337
INVERSIÓN DIRECTA:																				
PRÉSTAMOS ENTRE																				
EMPRESAS	3.357	3.356	3.707	3.707	4.315	4.307	4.319	4.310	5.297	4.896	4.948	4.815	4.822	4.400	4.240	4.083	4.221	3.816	3.967	3.751
Dólar EE.UU.	3.335	3.334	3.689	3.689	4.302	4.294	4.308	4.299	5.295	4.894	4.869	4.812	4.730	4.393	4.134	4.064	3.920	3.608	3.598	3.410
Euro									2	2	79	3	83	7	23	19	212	208	268	246
Yen													9		83		89		77	77
Marco alemán																				
Otras	22	22	18	18	13	13	11	11											24	18
TOTAL	26.272	19.227	29.034	23.512	32.591	27.461	34.758	30.441	37.177	31.005	38.527	33.237	40.504	34.852	43.067	35.892	43.517	35.658	45.014	37.925
Dólar EE.UU.	24.976	18.058	28.051	22.664	31.656	26.644	33.072	28.869	35.525	29.525	36.900	31.976	38.491	33.196	40.390	33.786	40.800	33.457	41.504	34.935
Euro									455	455	629	451	959	744	1.329	1.131	1.717	1.479	1.253	931
Yen	668	638	540	508	518	491	490	460	417	363	512	417	783	696	828	727	715	625	1.769	1.674
Marco alemán	300	241	198	133	168	140	161	138	131	131										
Otras	328	290	245	207	249	186	648	610	540	531	486	393	271	216	520	248	285	97	488	385

(*) Los saldos se expresan al tipo de cambio de fines de cada período.

CUADRO 10

Deuda externa bruta, transacciones por tipo y plazo (*)
(Millones de dólares)

Transacción	1996	1997	1998	1999	2000	2001	2002	2003	2004	2005
I. TOTAL (II + III)	26.272	29.034	32.591	34.758	37.177	38.527	40.504	43.067	43.517	45.014
Desembolso	6.037	7.310	6.634	6.423	6.755	6.893	8.512	8.697	9.192	9.177
Amortización	5.329	4.462	3.104	4.268	4.229	5.389	6.509	6.267	8.783	7.452
Interés	1.303	1.348	1.447	1.623	1.942	1.780	1.482	1.287	1.304	1.379
II. LARGO PLAZO	19.227	23.512	27.461	30.441	31.005	33.237	34.852	35.892	35.658	37.925
Desembolso	6.037	7.310	6.634	6.423	4.900	6.893	8.150	7.173	8.508	9.177
Amortización	5.014	2.939	2.712	3.455	4.229	4.507	6.509	6.267	8.783	6.682
(Pagos anticipados)	(2.958)	(1.068)	(232)	(843)	(1.336)	(2.099)	(2.600)	(1.539)	(4.078)	(1.889)
Interés	1.093	1.179	1.304	1.533	1.887	1.695	1.445	1.260	1.282	1.348
III. CORTO PLAZO	7.045	5.522	5.130	4.317	6.172	5.290	5.652	7.175	7.859	7.089
Desembolso neto	-	-	-	-	1.855	-	362	1.524	684	-
Amortización neta	315	1.523	392	813	-	882	-	-	-	770
Interés	210	169	143	90	55	85	37	27	22	31

(*) Plazo original estipulado en el contrato.

CUADRO 11

Deuda externa bruta de largo plazo, por sector institucional y por tipo de transacción (*)
(Millones de dólares)

Sector institucional	1996	1997	1998	1999	2000	2001	2002	2003	2004	2005
GOBIERNO GENERAL										
Saldo	2.669	2.284	2.183	2.594	2.420	2.887	3.565	4.551	4.720	4.006
Desembolso	151	176	111	640	119	765	1.097	1.186	977	175
Amortización	667	517	242	244	247	254	483	302	851	823
Interés	204	163	120	147	165	152	130	253	265	258
AUTORIDADES MONETARIAS										
Saldo	3	3	3	2	2	2	1	1	1	0
Desembolso	0	0	0	0	0	0	0	0	0	0
Amortización	1.475	0	0	0	0	0	0	0	0	0
Interés	61	0	0	0	0	0	0	0	0	0
BANCOS										
Saldo	1.227	1.754	1.907	1.772	1.323	1.442	2.536	2.996	3.967	6.173
Desembolso	348	951	315	31	6	464	1.749	2.435	3.321	5.266
Amortización	541	424	162	166	455	345	655	1.975	2.346	3.046
Interés	72	106	109	119	177	82	60	82	80	158
OTROS SECTORES										
Saldo	11.972	15.764	19.061	21.763	22.364	24.091	24.350	24.261	23.154	23.995
Desembolso	5.106	5.581	5.105	5.118	3.636	5.166	4.376	3.060	3.048	3.357
Amortización	2.134	1.747	1.805	2.414	2.974	3.329	3.912	3.189	4.155	2.248
Interés	654	782	927	1.103	1.309	1.284	1.003	807	742	827
INVERSIÓN DIRECTA:										
PRÉSTAMOS ENTRE EMPRESAS										
Saldo	3.356	3.707	4.307	4.310	4.896	4.815	4.400	4.083	3.816	3.751
Desembolso	432	602	1.103	634	1.139	498	928	492	1.162	379
Amortización	197	251	503	631	553	579	1.459	801	1.431	565
Interés	102	128	148	164	236	177	252	118	195	105
DEUDA EXTERNA DE LARGO PLAZO										
Saldo	19.227	23.512	27.461	30.441	31.005	33.237	34.852	35.892	35.658	37.925
Desembolso	6.037	7.310	6.634	6.423	4.900	6.893	8.150	7.173	8.508	9.177
Amortización	5.014	2.939	2.712	3.455	4.229	4.507	6.509	6.267	8.783	6.682
Interés	1.093	1.179	1.304	1.533	1.887	1.695	1.445	1.260	1.282	1.348

(*) Plazo original estipulado en el contrato.

CUADRO 12

Deuda externa bruta del sector privado, por país de propiedad (1) (2)
(Millones de dólares)

País	1996		1997		1998		1999		2000		2001		2002		2003		2004		2005	
	Monto	%	Monto	%	Monto	%	Monto	%	Monto	%	Monto	%	Monto	%	Monto	%	Monto	%	Monto	%
Chile	12.646	61,1	13.007	54,9	14.381	53,5	14.674	50,8	14.101	45,1	14.585	44,9	15.285	45,7	14.464	42,8	15.612	46,3	18.299	51,6
España	1.672	8,1	3.022	12,8	3.808	14,2	4.844	16,8	4.500	14,4	4.786	14,8	5.376	16,1	6.833	20,2	7.611	22,6	7.197	20,3
Canadá	1.501	7,2	2.625	11,1	3.375	12,5	3.214	11,1	4.232	13,5	4.100	12,6	3.543	10,6	3.376	10,0	3.103	9,2	3.094	8,7
Estados Unidos	3.179	15,4	3.214	13,5	3.118	11,6	3.228	11,2	4.332	13,9	4.029	12,4	3.316	9,9	3.111	9,2	2.656	7,9	2.922	8,2
Australia	793	3,8	645	2,7	1.157	4,3	1.095	3,8	1.179	3,8	1.724	5,3	1.851	5,5	1.769	5,2	1.289	3,8	1.406	4,0
Reino Unido	379	1,8	324	1,4	273	1,0	252	0,9	870	2,8	934	2,9	1.857	5,6	1.851	5,5	1.314	3,9	767	2,2
Bélgica	303	1,5	529	2,2	619	2,3	644	2,2	630	2,0	601	1,9	531	1,6	508	1,5	494	1,5	482	1,4
Países Bajos	27	0,1	89	0,4	57	0,2	150	0,5	207	0,7	207	0,6	186	0,6	301	0,9	422	1,3	393	1,1
México							134	0,5	183	0,6	258	0,8	292	0,9	330	1,0	319	0,9	300	0,8
Suiza	109	0,5	70	0,3	118	0,4	239	0,8	211	0,7	202	0,6	127	0,4	212	0,6	194	0,6	256	0,7
Noruega									263	0,8	328	1,0	298	0,9	273	0,8	58	0,2	255	0,7
Suecia																			54	0,2
Alemania	102	0,5	120	0,5							68	0,2	51	0,2	147	0,4	2	0,0	21	0,1
Brasil																			6	0,0
Japón			43	0,2											11	0,0	1	0,0	6	0,0
China																			1	0,0
Italia							410	1,4	542	1,7	653	2,0	653	2,0	636	1,9	617	1,8		
Total	20.711	100	23.688	100	26.906	100	28.884	100	31.250	100	32.475	100	33.366	100	33.822	100	33.692	100	35.459	100

(1) Incluye sector privado con garantía pública.

(2) Corresponde al país de origen de la empresa controladora del deudor.

CUADRO 13

Deuda externa bruta de corto plazo residual, por tipo de instrumento (1) (2)

(Millones de dólares)

Instrumento	1996	1997	1998	1999	2000	2001	2002	2003	2004	2005
TOTAL CORTO PLAZO RESIDUAL	8.862	7.829	7.672	7.145	10.236	9.944	11.420	12.638	14.089	15.175
DEUDA A CORTO PLAZO SEGÚN VENCIMIENTO ORIGINAL	7.045	5.522	5.130	4.317	6.172	5.290	5.652	7.175	7.859	7.089
Instrumentos del mercado monetario										
Préstamos	2.823	1.438	1.712	1.198	2.694	2.051	2.324	3.627	3.465	1.927
Moneda y depósitos	8	6	8	6	7	42	55	175	85	58
Créditos comerciales	4.028	3.916	3.321	3.089	3.411	3.184	3.262	3.364	4.293	5.088
Otras deudas	186	162	89	24	60	13	11	9	16	16
DEUDA A LARGO PLAZO QUE VENCE EN 12 MESES	1.817	2.307	2.542	2.828	4.064	4.654	5.768	5.463	6.230	8.086
Bonos y pagarés		151				12	361	167	794	276
Préstamos	1.635	1.999	2.077	2.451	3.723	4.374	5.185	4.995	5.282	7.644
Moneda y depósitos										
Créditos comerciales	182	157	465	377	341	268	222	301	154	166
Otras deudas										

(1) Valor nominal.

(2) Excluye intereses devengados.

CUADRO 14

Deuda externa bruta de corto plazo residual, por sector institucional (1) (2)

(Millones de dólares)

Sector institucional	1996	1997	1998	1999	2000	2001	2002	2003	2004	2005
Gobierno General	222	241	241	246	248	248	168	176	479	54
Deuda a corto plazo según el vencimiento original										
Deudas a largo plazo que vencen en 12 meses	222	241	241	246	248	248	168	176	479	54
Autoridades Monetarias	186	162	89	24	60	13	11	9	16	16
Deuda a corto plazo según el vencimiento original	186	162	89	24	60	13	11	9	16	16
Deudas a largo plazo que vencen en 12 meses										
Bancos	2.490	1.029	958	435	686	1.789	2.987	4.639	4.816	5.452
Deuda a corto plazo según el vencimiento original	2.392	752	878	266	435	1.085	1.289	2.426	2.321	1.161
Deudas a largo plazo que vencen en 12 meses	98	277	80	169	251	704	1.698	2.213	2.495	4.291
Otros Sectores	5.748	5.940	6.140	6.120	8.566	6.948	7.484	7.060	7.703	8.737
Deuda a corto plazo según el vencimiento original	4.466	4.608	4.155	4.018	5.276	4.059	3.930	4.583	5.117	5.696
Deudas a largo plazo que vencen en 12 meses	1.282	1.332	1.985	2.102	3.290	2.889	3.554	2.477	2.586	3.041
Inversión Directa: Préstamos entre Empresas	216	457	244	320	676	946	770	754	1.075	916
Deuda a corto plazo según el vencimiento original	1		8	9	401	133	422	157	405	216
Deudas a largo plazo que vencen en 12 meses	215	457	236	311	275	813	348	597	670	700
Total Corto Plazo Residual	8.862	7.829	7.672	7.145	10.236	9.944	11.420	12.638	14.089	15.175
Deuda a corto plazo según el vencimiento original	7.045	5.522	5.130	4.317	6.172	5.290	5.652	7.175	7.859	7.089
Deudas a largo plazo que vencen en 12 meses	1.817	2.307	2.542	2.828	4.064	4.654	5.768	5.463	6.230	8.086

(1) Valor nominal.

(2) Excluye intereses devengados.

CUADRO 15

Servicio de la deuda externa bruta de largo plazo, por sector institucional (*)

(Millones de dólares)

Sector institucional	2006		2007		2008		2009		2010	
	Capital	Intereses	Capital	Intereses	Capital	Intereses	Capital	Intereses	Capital	Intereses
Gobierno General	54	224	645	227	849	161	495	130	69	113
Autoridades monetarias	0	0	0	0						
Bancos	4.291	194	700	79	83	75	562	55	26	33
Otros sectores	3.041	935	2.964	987	2.802	778	2.996	693	1.418	519
Inversión directa: préstamos entre empresas	700	181	317	123	324	106	322	99	793	144
Total	8.086	1.534	4.626	1.416	4.058	1.120	4.375	977	2.306	809

Sector institucional	2011		2012		2013		2014		2015	
	Capital	Intereses	Capital	Intereses	Capital	Intereses	Capital	Intereses	Capital	Intereses
Gobierno General	63	111	711	86	899	37	37	12	36	11
Autoridades monetarias										
Bancos	1	33	222	33		16	300	16		
Otros sectores	2.262	432	1.524	315	1.028	242	1.484	219	367	125
Inversión directa: préstamos entre empresas	270	54	167	40	346	13	31	4	24	2
Total	2.596	630	2.624	474	2.273	308	1.852	251	427	138

(*) Estimación efectuada a partir del saldo bruto al 31 de diciembre de 2005.

CUADRO 16

Servicio de la deuda externa bruta de largo plazo, por sector acreedor (*)

(Millones de dólares)

Sector acreedor	2006		2007		2008		2009		2010	
	Capital	Intereses	Capital	Intereses	Capital	Intereses	Capital	Intereses	Capital	Intereses
Organismos multilaterales	84	47	58	46	277	34	71	37	80	20
Organismos gubernamentales	255	62	228	53	225	49	188	23	174	28
Autoridades monetarias										
Bancos	6.624	566	2.556	499	2.305	336	1.863	280	838	147
Otros sectores	847	193	539	134	632	118	674	107	899	149
Bonos	276	666	1.245	684	619	583	1.579	530	315	465
Total	8.086	1.534	4.626	1.416	4.058	1.120	4.375	977	2.306	809

Sector acreedor	2011		2012		2013		2014		2015	
	Capital	Intereses	Capital	Intereses	Capital	Intereses	Capital	Intereses	Capital	Intereses
Organismos multilaterales	67	17	41	15	35	13	33	12	30	11
Organismos gubernamentales	171	19	76	13	78	10	36	6	35	5
Autoridades monetarias										
Bancos	953	120	501	64	196	43	207	69	118	23
Otros sectores	502	57	316	44	568	20	182	14	197	11
Bonos	903	417	1.690	338	1.396	222	1.394	150	47	88
Total	2.596	630	2.624	474	2.273	308	1.852	251	427	138

(*) Estimación efectuada a partir del saldo bruto al 31 de diciembre de 2005

CUADRO 17

Duración de la deuda externa bruta de largo plazo, por sector deudor
(Millones de dólares)

Año	SECTOR PÚBLICO		SECTOR PRIVADO		TOTAL	
	Saldo adeudado	Duración (años)	Saldo adeudado	Duración (años)	Saldo adeudado	Duración (años)
1996	4.831	4,9	14.396	4,4	19.227	4,5
1997	4.267	4,4	19.245	4,6	23.512	4,6
1998	4.781	3,9	22.680	4,7	27.461	4,5
1999	5.241	4,2	25.200	4,3	30.441	4,3
2000	4.990	3,7	26.015	4,0	31.005	3,9
2001	5.346	4,6	27.891	4,5	33.237	4,5
2002	6.255	5,0	28.597	4,7	34.852	4,8
2003	7.881	5,5	28.011	4,6	35.892	4,8
2004	9.087	5,1	26.571	4,5	35.658	4,7
2005	8.747	5,4	29.178	3,7	37.925	4,1

CUADRO 18

Relación servicio de la deuda externa bruta de largo plazo, versus exportaciones totales
(Millones de dólares)

Año	SERVICIO DEUDA EXTERNA			EXPORTACIONES			PAGOS ANTICIPADOS	SERVICIO DEUDA/EXPORTACIONES (porcentaje)	
	Amortización	Interés	Total	Bienes	Servicios	Total		Excluye pagos anticipados	Incluye pagos anticipados
1997	2.939	1.179	4.118	17.870	3.892	21.762	1.068	14,0	18,9
1998	2.712	1.304	4.016	16.323	3.952	20.275	232	18,7	19,8
1999	3.455	1.533	4.988	17.162	3.869	21.031	843	19,7	23,7
2000	4.229	1.887	6.116	19.210	4.083	23.293	1.336	20,5	26,3
2001	4.507	1.695	6.202	18.272	4.138	22.410	2.099	18,3	27,7
2002	6.509	1.445	7.954	18.180	4.386	22.566	2.600	23,7	35,2
2003	6.267	1.260	7.527	21.664	4.986	26.650	1.539	22,5	28,2
2004	8.783	1.282	10.065	32.215	6.063	38.278	4.078	15,6	26,3
2005	6.682	1.348	8.030	40.574	7.172	47.746	1.889	12,9	16,8

CUADRO 19

Saldo neto de la deuda externa (1) (2) (3)

(Millones de dólares)

Sector institucional	1997	1998	1999	2000	2001	2002	2003	2004	2005
GOBIERNO GENERAL (P-A)	2.284	2.183	2.594	2.420	2.887	3.565	4.551	4.720	4.006
Pasivos (P)	2.284	2.183	2.594	2.420	2.887	3.565	4.551	4.720	4.006
Activos (A)									
AUTORIDADES MONETARIAS (P-A)	-17.260	-15.265	-14.180	-14.685	-14.038	-14.810	-15.211	-15.498	-16.703
Pasivos (P)	165	92	26	62	15	12	10	17	16
Activos (A)	17.425	15.357	14.206	14.747	14.053	14.822	15.221	15.515	16.719
BANCOS (P-A)	1.311	772	-2.838	-2.718	-294	2.002	3.812	4.433	4.893
Pasivos (P)	2.506	2.785	2.038	1.758	2.527	3.825	5.422	6.288	7.334
Activos (A)	1.195	2.013	4.876	4.476	2.821	1.823	1.610	1.855	2.441
OTROS SECTORES (P-A)	13.718	14.852	15.580	18.288	18.131	18.805	18.336	12.891	12.892
Pasivos (P)	20.372	23.216	25.781	27.640	28.150	28.280	28.844	28.271	29.691
Activos (A)	6.654	8.364	10.201	9.352	10.019	9.475	10.508	15.380	16.799
INVERSIÓN DIRECTA: PRÉSTAMOS ENTRE EMPRESAS (P-A)	3.526	4.081	3.332	4.282	3.950	3.403	2.349	2.096	1.342
Pasivos (P)	3.707	4.315	4.319	5.297	4.948	4.822	4.240	4.221	3.967
Activos (A)	181	234	987	1.015	998	1.419	1.891	2.125	2.625
DEUDA EXTERNA NETA (P-A)	3.579	6.623	4.488	7.587	10.636	12.965	13.837	8.642	6.430
Pasivos (P)	29.034	32.591	34.758	37.177	38.527	40.504	43.067	43.517	45.014
Activos (A)	25.455	25.968	30.270	29.590	27.891	27.539	29.230	34.875	38.584

(1) Activos y pasivos externos en instrumentos de deuda. Valor nominal.

(2) Excluye intereses devengados, excepto en algunos activos (reservas, bonos y pagarés, e instrumentos del mercado monetario).

(3) Excluye bonos de emisores residentes en poder de nacionales.



**BANCO CENTRAL
DE CHILE**

BANCO CENTRAL DE CHILE
Agustinas 1180, Santiago, Chile • Casilla Postal 967, Santiago, Chile
Tel: 56-2-670 2000 • Fax: 56-2-670 2231 • www.bcentral.cl • bch@bcentral.cl