



# Informe Mensual *febrero 2015*

## Estadísticas del Mercado Cambiario

### Introducción

A continuación se presentan las principales estadísticas cambiarias del Mercado Cambiario Formal (MCF), con datos actualizados a enero de 2015 por operaciones de moneda local con monedas extranjeras (1)(2). Las definiciones y una mayor desagregación de las series contenidas en este informe se encuentran disponibles en la **Base de Datos Estadísticos del Banco Central de Chile**.

Contacto: [dineroybanca@bcentral.cl](mailto:dineroybanca@bcentral.cl)

### Posiciones netas, según contraparte

(millones de dólares)	
Sector Externo	\$ -10,835
Empresas Sector Real	\$ -1,147
Fondos de Pensiones	\$ 9,920
Compañías de Seguros	\$ 4,986
Corredoras y FFMM	\$ 650
Otros Sectores	\$ 1,844
<b>Total</b>	<b>\$ 5,418</b>

### Mercado de Derivados, posiciones netas

Al cierre de enero, el Mercado Cambiario Formal (MCF) redujo su posición compradora de moneda extranjera a futuro en US\$314 millones, llegando a US\$5.418 millones (diciembre: US\$5.732). Esta variación es explicada por un aumento de los compromisos de venta al Sector Externo junto con una disminución en la posición de compra a los Fondos de Pensiones, en parte compensado por una disminución en la posición de venta a las Empresas del Sector Real. (Gráfico 1)

Con el Sector Externo la posición de venta a futuro registró un aumento de US\$1.261 millones respecto del mes anterior, alcanzando los -US\$10.835 millones (diciembre: -US\$9.574). Con los Fondos de Pensiones la posición compradora disminuyó en US\$918 millones, llegando a US\$9.920 millones (diciembre: US\$10.838). Por su parte, los compromisos de venta a las Empresas del Sector Real disminuyeron en US\$1.713 millones, alcanzando una posición neta vendida de -US\$1.147 millones (diciembre: -US\$2.860). (Ver anexo)

### Suscripciones Derivados, según contraparte

(millones de dólares)	
Sector Externo	\$ 26,342
Empresas Sector Real	\$ 8,372
Fondos de Pensiones	\$ 13,106
Compañías de Seguros	\$ 1,789
Corredoras y FFMM	\$ 1,222
Otros Sectores	\$ 3,221
<b>Total</b>	<b>\$ 54,053</b>

### Mercado de Derivados, suscripciones

Durante enero, el total de suscripciones de contratos (compras y ventas) de derivados de moneda extranjera alcanzó los US\$54.053 millones, registrando una disminución de US\$12.985 millones respecto del periodo anterior (diciembre: US\$67.037). (Gráfico 2)

Esta variación se explica, principalmente por una menor actividad del MCF con el Sector Externo por US\$9.394 millones llegando a US\$26.342 (diciembre: US\$35.736) y con los Fondos de Pensiones por US\$2.597 millones alcanzado los US\$13.106 millones (diciembre: US\$15.703).

### Transacciones Spot, según contraparte

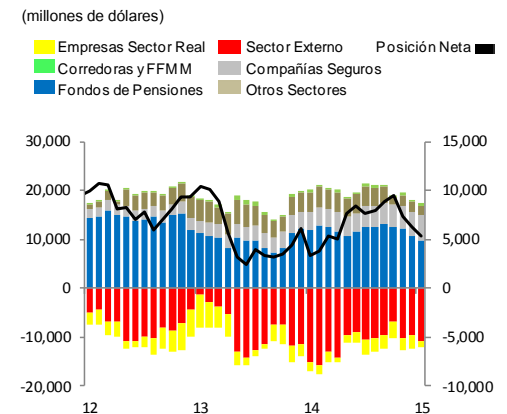
(millones de dólares)	
Sector Externo	\$ 4,955
Empresas Sector Real	\$ 13,964
Fondos de Pensiones	\$ 1,629
Compañías de Seguros	\$ 816
Corredoras y FFMM	\$ 9,651
Otros Sectores	\$ 3,138
<b>Total</b>	<b>\$ 34,153</b>

### Mercado Spot

El nivel de actividad en el mercado spot en enero disminuyó con respecto al mes anterior en US\$13.341 millones, llegando a US\$34.153 millones (diciembre: US\$47.494). (Gráfico 3)

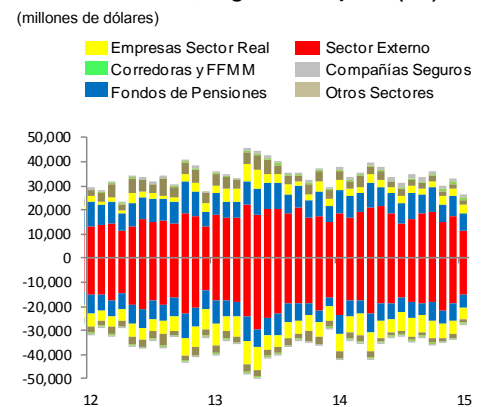
Esta menor actividad se observó con todas los sectores. En particular, con las Empresas del Sector Real el volumen transado se redujo en US\$6.645 millones y con los Fondos de Pensiones en US\$2.803 millones, totalizando US\$13.964 millones (diciembre: US\$20.609) y US\$1.629 millones (diciembre: US\$4.431), respectivamente.

**Gráfico 1: Derivados, posiciones netas del Mercado Cambiario Formal, según contraparte (G1).**



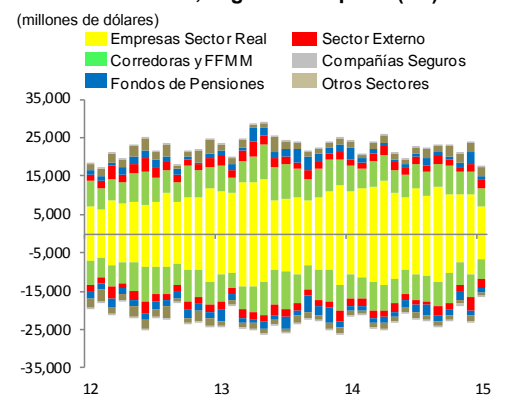
Fuente: Banco Central de Chile.

**Gráfico 2: Derivados, suscripciones del Mercado Cambiario Formal, según contraparte (G2).**



Fuente: Banco Central de Chile.

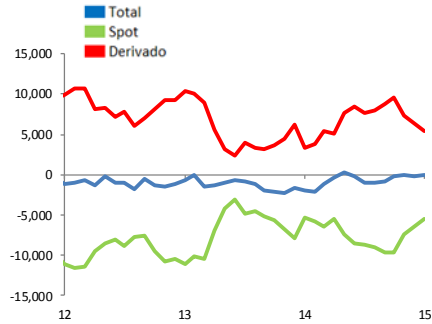
**Gráfico 3: Spot, transacciones del Mercado Cambiario Formal, según contraparte (G3).**



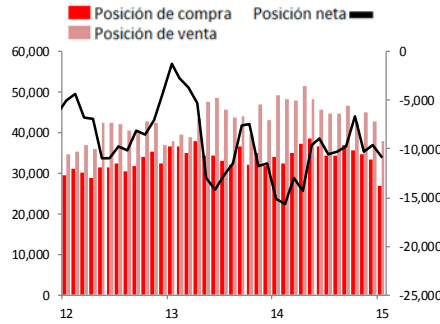
Fuente: Banco Central de Chile.

# Anexo gráficos (\*)

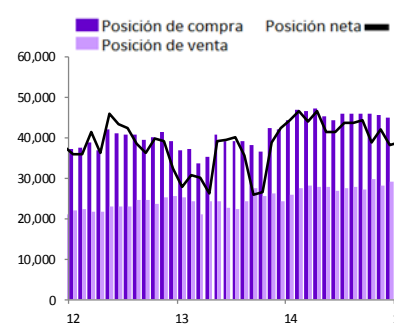
**Posiciones netas (spot más derivados) del Mercado Cambiario Formal.**  
(millones de dólares)



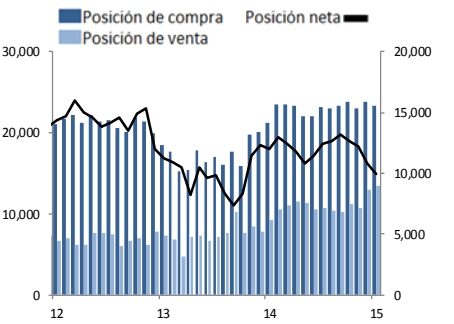
**Derivados. Posición neta del Mercado Cambiario Formal con Sector Externo.**  
(millones de dólares)



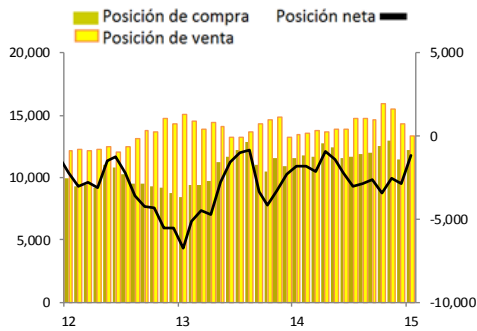
**Derivados. Posición neta del Mercado Cambiario Formal con Sectores Locales.**  
(millones de dólares)



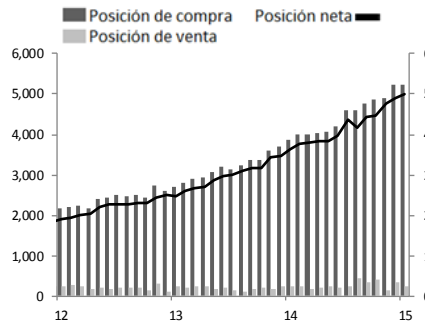
**Derivados. Posición neta del Mercado Cambiario Formal con Fondos de Pensiones.**  
(millones de dólares)



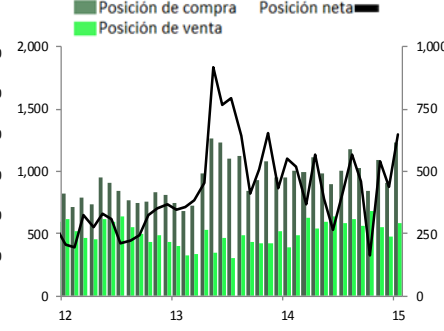
**Derivados. Posición neta del Mercado Cambiario Formal con Empresas del Sector Real.**  
(millones de dólares)



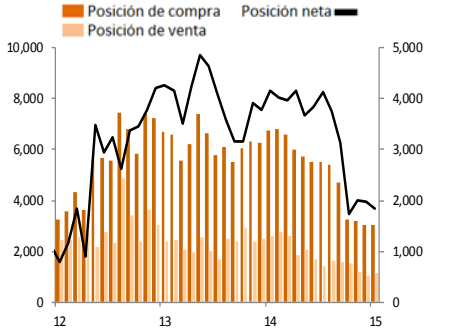
**Derivados. Posición neta del Mercado Cambiario Formal con Compañías de Seguros.**  
(millones de dólares)



**Derivados. Posición neta del Mercado Cambiario Formal con Corredoras y FFMM.**  
(millones de dólares)



**Derivados. Posición neta del Mercado Cambiario Formal con Otros Sectores.**  
(millones de dólares)



### Notas:

- 1) El BCCH recopila información de transacciones spot y de contratos de derivados que realizan las empresas bancarias y otras instituciones pertenecientes al Mercado Cambiario Formal (MCF), tanto de sus transacciones en el mercado local como en el mercado externo, según lo establecido en los Capítulos I y IX del Compendio de Normas de Cambios Internacionales.
- 2) Las cifras mensuales se revisan con un desfase de tres meses y 23 días, lo que significa que en cada publicación los datos correspondientes a los últimos tres meses son provisorios y sujetos a correcciones mensuales.

### Glosario:

- **Compañías de Seguros:** Corresponde a las compañías de Seguros Generales y Seguros de Vida, que están bajo la supervisión de la Superintendencia de Valores y Seguros.
- **Corredoras de Bolsa y Agencias de Valores:** Corresponden a las Corredoras de Bolsas y Agencias de Valores, fiscalizadas por la Superintendencia de Valores y Seguros.
- **Empresas del Sector Real:** Corresponden a las empresas tanto públicas como privadas, incluidas las casas matrices que ejercen gestión sobre sus filiales.
- **Fondos Mutuos:** Corresponden a los fondos del mercado monetario y de aquello de plazo superior a un año, junto con las Administradoras Generales de fondos, que se encuentran supervisados por la Superintendencia de Valores y Seguros.
- **Fondos de Pensiones:** Corresponde a los fondos administrados por las Administradoras de Fondos de Pensiones, registradas en la Superintendencia de Pensiones.
- **Mercado Cambiario Formal:** corresponde a las empresas bancarias y otras entidades autorizadas por el Banco Central de Chile (Capítulo III del Compendio de Normas de Cambios Internacionales).
- **Otros Sectores:** Corresponden a los hogares, Gobierno, Banco Central y otras sociedades financieras no contempladas en otros sectores.
- **Posición neta:** Es el saldo (expresado en montos nominales) de contratos de derivados vigentes al cierre de cada mes, considerando todos los instrumentos utilizados por las empresas bancarias y otras entidades que operan en el Mercado Cambiario Formal, siendo los más comunes los Forwards, FxSwaps, Cross Currency Swap y Opciones. Corresponde a la resta entre la posición de compra de moneda extranjera menos la posición de venta al cierre del periodo. Signo positivo indica posición compradora neta de moneda extranjera de las instituciones del Mercado Cambiario Formal, mientras que signo negativo indica posición vendedora neta de moneda extranjera del MCF, desglosado por los distintos sectores.
- **Posición de compra:** Son los contratos vigentes de compra de moneda extranjera a cambio de moneda local (Peso Chileno y Unidad de Fomento), que las entidades del Mercado Cambiario Formal mantienen con los distintos sectores, al cierre del periodo.
- **Posición de venta:** Son los contratos vigentes de venta de moneda extranjera a cambio de moneda local (Peso Chileno y Unidad de Fomento), que las entidades del Mercado Cambiario Formal mantienen con los distintos sectores, al cierre del periodo.
- **Posición Interbancaria:** Son los contratos vigentes de venta de moneda extranjera a cambio de moneda local (Peso Chileno y Unidad de Fomento), que las entidades del Mercado Cambiario Formal mantienen entre sí al cierre de cada periodo, contabilizados una sola vez.
- **Sector Externo:** Corresponden a contrapartes no residentes.
- **Suscripción Total:** Corresponde al volumen transado de compra más venta de moneda extranjera a cambio de pesos chilenos y unidades de fomento, durante un periodo de tiempo, realizado por las entidades del Mercado Cambiario Formal (MCF).
- **Suscripción:** Es el volumen (flujo), expresado en montos nominales, de contratos de derivados pactados durante el periodo, considerando todos los instrumentos utilizados por las empresas bancarias y otras entidades que operan en el Mercado Cambiario Formal, siendo los más comunes los Forwards, FxSwaps, Cross Currency Swap y Opciones.
- **Transacciones Spot:** Es el volumen (flujo) de compra y ventas contado de moneda extranjera a cambio de pesos chilenos realizadas durante el periodo, efectuadas por las empresas bancarias y otras entidades que operan en el Mercado Cambiario Formal, con las distintas contrapartes del mercado local y del mercado externo.

### Gráficos Informe:

(G1): Derivados posiciones netas, según contraparte: Corresponde a las posiciones netas totales según sector de contraparte, para el periodo. Si su valor es positivo significa que el Mercado Cambiario Formal (MCF) tiene compromisos netos de compra a futuro de divisas, con ese sector en particular. En cambio si su valor es negativo el MCF tiene promesas de venta neta de moneda extranjera. La Posición neta total se presenta en el eje derecho del gráfico.

(G2): Derivados, suscripciones del Mercado Cambiario Formal, según contraparte: Presenta, el total de contratos de compra y venta suscritos por el MCF con las distintas contrapartes. En el eje positivo se identifican las suscripciones de contratos de compra y en el eje negativo las suscripciones de contratos de venta de moneda extranjera.

(G3) Gráfico 3: Spot, transacciones del Mercado Cambiario Formal, según contraparte: Presenta, el total de compra y venta transados por el MCF con las distintas contrapartes, para el periodo. En el eje positivo se identifican las compras de moneda extranjera y en el eje negativo las ventas.

Más información en "Publicación de Estadísticas Cambiarias del Banco Central de Chile" de G. Acharan y J.M. Villena, correspondiente a la Serie de Estudios Económicos Estadísticos, N°86, Banco Central de Chile, abril 2011.