



Estadísticas del Mercado de Valores de Renta Fija e Intermediación Financiera. Resultados al cierre del año 2018

A continuación, se presentan los principales resultados del mercado de valores. Estas estadísticas comprenden el stock de emisiones en el mercado local y de empresas chilenas en el exterior, de instrumentos de renta fija e intermediación financiera (incluidos depósitos a plazo), y su evolución en términos de plazos, emisores y tenedores. Las definiciones¹ y una mayor desagregación de las series contenidas en este informe se encuentran disponibles en la Base de Datos Estadísticos del Banco Central de Chile. Contacto: cuentasnacionales@bcentral.cl.

Resumen

Al cierre del año 2018, el stock de títulos de deuda alcanzó 207.354 miles de millones de pesos (mm\$) equivalente a 108,4% del PIB (gráfico 1).

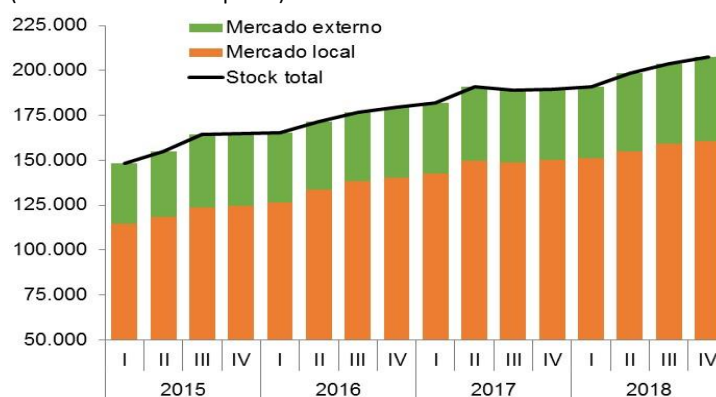
El stock de instrumentos de renta fija e intermediación en el mercado local se situó en mm\$160.393, correspondiente a 77,4% del total, incrementándose en mm\$10.224 en el año. Por su parte, en el mercado externo alcanzó mm\$46.961, equivalente a 22,6% y mayor en mm\$7.457 al del año 2017. Estos resultados estuvieron liderados por las emisiones en el mercado local de Bancos comerciales y Gobierno, mientras que en mercados internacionales destacó la emisión de Empresas no financieras y el efecto del tipo de cambio, asociado a la depreciación del peso chileno respecto del dólar, en especial en el segundo y tercer trimestre (gráfico 2).

Por su parte, las obligaciones de corto plazo residual en bonos alcanzaron mm\$9.184. Estos compromisos provienen de Bancos comerciales y Empresas tanto en el mercado local y como en el externo.

Desde la óptica de tenedores, los Fondos de pensiones se mantienen como el principal poseedor de títulos de deuda chilenos con 33,6% del stock total. Asimismo, destacó el aumento de la participación de los inversionistas extranjeros, que subió en 2,7pp. situándose en 24,1% del total.

Gráfico 1

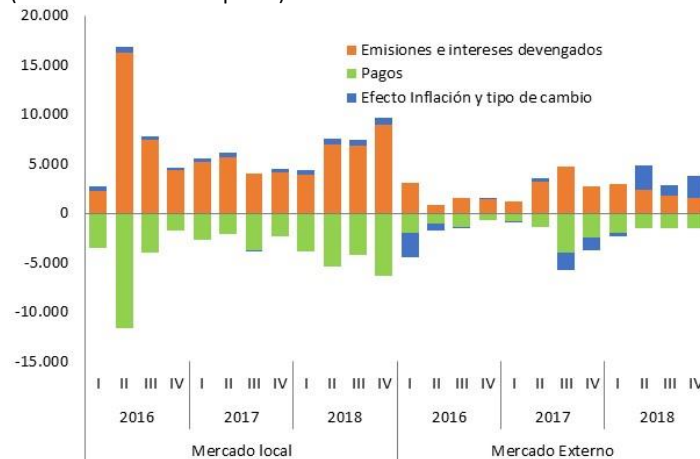
Stock de valores emitidos según mercado de emisión
(Miles de millones de pesos)



Fuente: Banco Central de Chile.

Gráfico 2

Flujos de títulos de deuda según mercado de emisión
(Miles de millones de pesos)



Fuente: Banco Central de Chile.

¹ Nota técnica disponible en: [Nuevas Estadísticas del Mercado de Valores en Chile. Fuentes de información y metodología.](#)

Principales resultados

Stock y operaciones financieras²

Durante el año 2018, el stock de títulos de deuda se incrementó en mm\$17.681, alcanzando mm\$207.354. Este resultado respondió mayormente a nuevas emisiones de títulos de deuda de Gobierno y Bancos en el mercado local (gráfico 3).

El Gobierno realizó emisión en el mercado local de bonos denominados en UF y pesos por mm\$ 10.671, y pagos de deuda vigente programados por mm\$7.199.

Por su parte, los Bancos y los Otros intermediarios financieros registraron emisiones especialmente en el mercado local. En Empresas no financieras, las emisiones de debentures en el año fueron de mm\$3.532, mientras que, en el exterior, alcanzaron un monto de mm\$1.518 (gráfico 4).

Adicionalmente a la operación financiera, el stock de instrumentos de deuda se vio afectado por la depreciación que experimentó el peso chileno durante el periodo, contribuyendo a la mayor valoración de los títulos denominados en moneda extranjera, en especial el segundo y tercer trimestre.

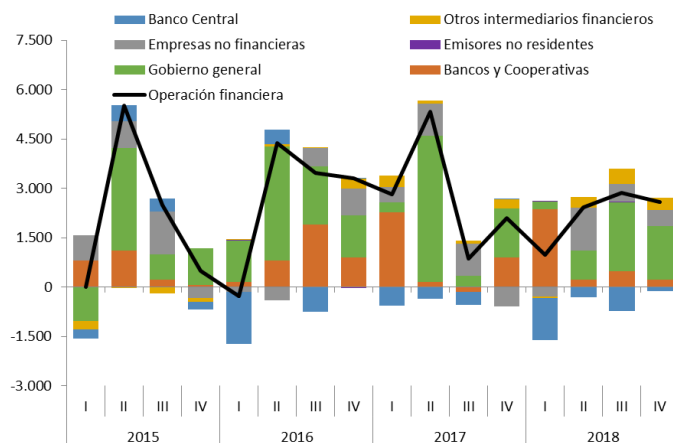
Corto plazo residual y servicio de la deuda

En el año 2018, las obligaciones por bonos de corto plazo residual alcanzaron mm\$9.184 (gráfico 5). Este nivel de compromisos a doce meses plazo disminuyó en 11,8% respecto del año anterior, principalmente por vencimientos de títulos de deuda del Banco Central, denominados en UF.

Por su parte, el mercado externo compensó parcialmente la caída de las obligaciones locales, con mayores compromisos de Bancos y Empresas, producto de sus emisiones en los años 2017 y 2018. El total del capital adeudado para los próximos doce meses en el exterior corresponde a mm\$3.158.

Gráfico 3

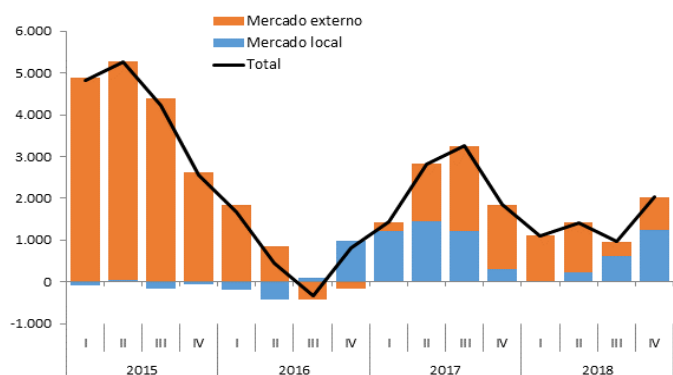
Operación financiera de renta fija según emisores
(Miles de millones de pesos)



Fuente: Banco Central de Chile.

Gráfico 4

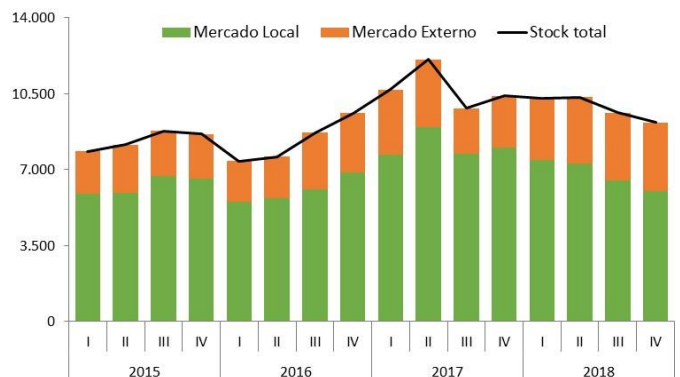
Operación financiera de Empresas no financieras (año móvil)
(Miles de millones de pesos)



Fuente: Banco Central de Chile.

Gráfico 5

Deuda de corto plazo residual según mercado de emisión
(Miles de millones de pesos)



Fuente: Banco Central de Chile.

² Operación financiera corresponde a nuevas emisiones, más el devengo de intereses y menos los pagos efectuados en el periodo.

En lo relativo al servicio de la deuda en el mercado local, y en línea con la menor deuda de corto plazo, los pagos de obligaciones dentro de doce meses disminuyeron. Esto se explica por Banco Central, Gobierno y Otras sociedades financieras. En contraposición, el servicio de deuda local entre uno y tres años se elevó, principalmente por la proximidad de los vencimientos de deuda soberana local del año 2021. En bonos corporativos, los años con mayores vencimientos son 2024, 2025 y 2028. En último lugar, los compromisos proyectados a más de cinco años plazo continuaron estables con respecto al año anterior representando 61,1% de los pagos locales (gráfico 6).

En el mercado externo, se observó un aumento de los pagos proyectados en los plazos menores a tres años, mayormente de bonos corporativos y de Bancos dentro de doce meses. A lo anterior, se sumó el efecto de tipo de cambio de la deuda en moneda extranjera.

Tenedores de títulos

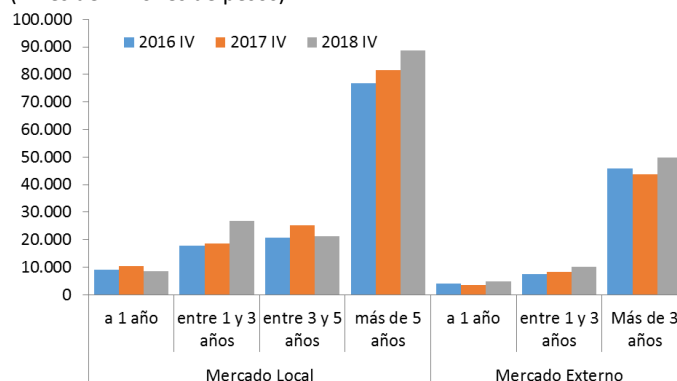
Los Fondos de pensiones representaron 33,6% del stock total emitido, esto es, mm\$69.717 (gráfico 7). Los cambios en la cartera del sistema previsional durante el periodo respondieron a la compra de emisiones de Gobierno y Bancos comerciales en el mercado local. Lo anterior, se compensó en parte por menores tenencias de instrumentos del Banco Central (gráfico 8).

En segundo lugar, los inversionistas extranjeros aumentaron su participación en bonos chilenos, principalmente emitidos en el mercado externo, alcanzando 24,1% del stock (mm\$49.952). En el periodo, estos tenedores adquirieron deuda emitida localmente por el Gobierno, bonos corporativos y bancarios colocados internacionalmente.

Por su parte, los Fondos mutuos y de inversión, registraron una participación de 15,8% del stock (mm\$32.803), destacando las adquisiciones de títulos de largo plazo emitidos por todos los sectores: corporativos, soberanos y bancarios, en línea con el crecimiento de los fondos mutuos del mercado monetario (tipo 1) y de inversiones en renta fija (tipo 3).

Gráfico 6

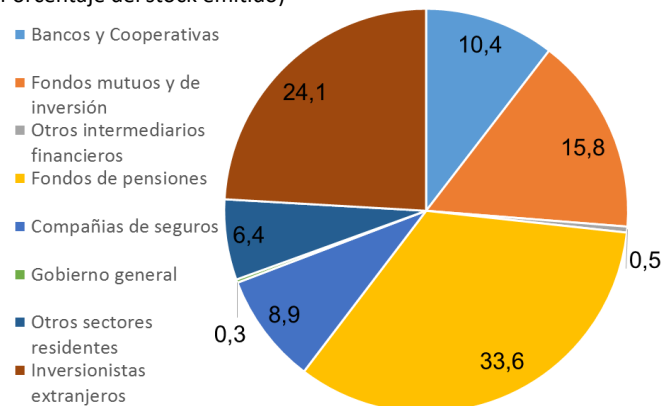
Proyección del servicio de la deuda en el mercado local, según plazos (Miles de millones de pesos)



Fuente: Banco Central de Chile.

Gráfico 7

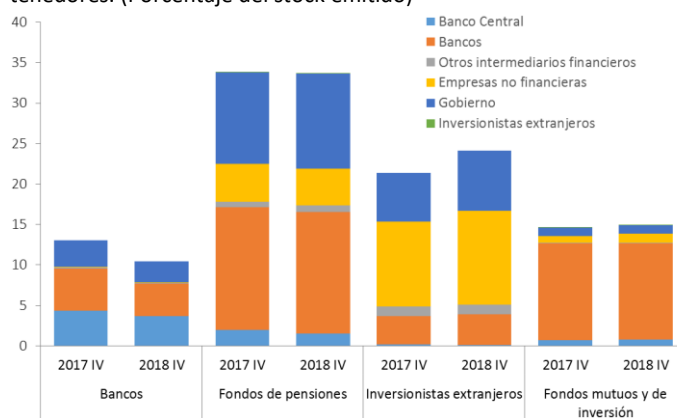
Composición de la tenencia de títulos de deuda al 2018 (Porcentaje del stock emitido)



Fuente: Banco Central de Chile.

Gráfico 8

Cartera de títulos de deuda según sector emisor. Principales tenedores. (Porcentaje del stock emitido)



Fuente: Banco Central de Chile.

Revisiones de las Estadísticas de Mercado de Valores

De acuerdo con la política de revisiones establecida por el Banco Central de Chile en la publicación de las estadísticas macroeconómicas, en esta oportunidad al presentar el cierre anual del año 2018 se revisaron las cifras correspondientes al 2016 y 2017, así como las de los tres primeros trimestres del año 2018.

Esta publicación recoge las nuevas cifras de deuda externa publicadas por Balanza de Pagos y las revisiones de Cuentas Nacionales, dadas a conocer el 18 de marzo pasado. Además, en esta oportunidad se incorporó información de contraste de las carteras de los principales inversionistas institucionales proveniente de la Comisión del Mercado Financiero (CMF).

Cuadros Estadísticos



1. Principales indicadores del mercado de valores de renta fija e intermediación financiera

	2013	2014	2015	2016				2017				2018			
	IV	IV	IV	I	II	III	IV	I	II	III	IV	I	II	III	IV
Composición mercado local/externo (%)															
Participación mercado local	83,0	78,5	75,4	76,4	77,8	78,3	78,2	78,4	78,2	78,6	79,2	79,0	78,1	78,1	77,4
Participación mercado externo	17,0	21,5	24,6	23,6	22,2	21,7	21,8	21,6	21,8	21,4	20,8	21,0	21,9	21,9	22,6
Stock como porcentaje del PIB															
Mercado local	75,4	77,1	77,9	77,9	81,3	83,0	82,8	83,3	86,1	84,0	83,3	82,1	82,9	84,2	83,9
Mercado externo	15,5	21,1	25,4	24,1	23,2	22,9	23,0	23,0	23,9	22,9	21,9	21,8	23,2	23,7	24,6
Total	90,8	98,2	103,4	102,0	104,5	105,9	105,9	106,3	110,0	106,9	105,3	103,9	106,1	107,9	108,4
Deuda de corto plazo original como porcentaje del total															
En el mercado local (Excluye DPF)	1,2	1,2	0,9	2,5	2,9	3,9	3,3	4,0	4,4	3,7	3,6	4,3	4,9	5,0	4,2
En el mercado externo	0,6	0,6	0,2	0,2	0,1	0,1	0,1	0,2	0,2	0,1	0,2	0,3	0,3	0,4	0,0
Total	1,8	1,9	1,0	2,7	3,0	4,0	3,4	4,2	4,6	3,8	3,8	4,6	5,3	5,3	4,2
Deuda de corto plazo residual, como porcentaje del total															
En el mercado local	6,0	5,7	5,4	4,6	4,6	4,7	5,2	5,7	6,3	5,5	5,7	5,2	4,9	4,3	3,8
En el mercado externo	1,5	1,3	1,3	1,1	1,1	1,5	1,5	1,7	1,6	1,1	1,3	1,5	1,5	1,5	1,5
Total	7,5	7,0	6,6	5,7	5,7	6,2	6,7	7,3	8,0	6,6	6,9	6,7	6,5	5,8	5,3
Servicio de la deuda a un año, como porcentaje del total															
Mercado local (Excluye DPF y PDDBC)	7,7	7,8	7,8	7,1	6,6	7,0	7,3	8,0	8,5	7,9	7,6	7,4	6,9	6,5	5,8
Mercado externo	1,9	1,8	1,8	1,8	1,7	2,2	2,2	2,2	2,5	1,9	1,8	2,3	2,3	2,3	2,3
Total	9,6	9,6	9,6	8,9	8,3	9,2	9,4	10,1	11,0	9,7	9,5	9,7	9,2	8,8	8,2
Composición mercado de valores por sector tenedor (%)															
Bancos y Cooperativas	12,5	10,2	9,9	9,2	9,3	9,1	10,9	10,1	10,8	11,1	13,0	12,6	11,6	11,0	10,4
Fondos mutuos y de inversión	15,5	17,1	15,5	16,9	16,9	17,0	16,1	17,4	16,7	16,7	15,1	16,3	16,4	16,5	15,8
Otros intermediarios financieros	1,0	0,8	0,7	0,7	0,6	0,5	0,5	0,5	0,5	0,5	0,5	0,4	0,5	0,5	0,5
Fondos de pensiones	33,6	32,1	32,8	33,5	34,1	35,0	35,3	35,0	34,3	34,0	33,8	33,2	32,6	32,5	33,6
Compañías de seguros	11,7	10,5	10,0	10,0	9,8	9,7	9,6	9,5	9,1	9,3	9,4	9,3	9,1	9,0	8,9
Gobierno general	0,7	0,9	0,4	0,4	1,1	1,3	0,4	0,6	1,6	1,0	0,7	0,3	0,6	1,0	0,3
Hogares y Empresas	7,4	6,8	6,8	6,9	7,0	6,8	6,7	6,8	6,2	6,3	6,0	5,9	6,5	6,6	6,4
Inversionistas extranjeros	17,7	21,6	23,8	22,3	21,1	20,5	20,4	20,2	20,8	21,1	21,4	21,9	22,7	23,0	24,1

2. Stock de títulos de deuda, según mercado de emisión (*)

Miles de millones de pesos. Valores nominales, incluye intereses devengados

	2013	2014	2015	2016				2017				2018			
	IV	IV	IV	I	II	III	IV	I	II	III	IV	I	II	III	IV
Mercado Local															
Banco Central	12.923	12.832	13.431	13.851	14.902	15.711	15.078	15.611	16.316	14.813	14.819	14.602	15.510	15.048	13.895
PDDBC	927	1.000	900	2.861	3.400	4.915	4.215	5.282	6.287	5.173	5.109	6.135	7.306	7.531	6.472
Bonos	11.996	11.832	12.531	10.990	11.502	10.796	10.863	10.329	10.029	9.640	9.710	8.467	8.204	7.517	7.423
de la cual: Indexada a inflación	7.982	8.341	8.430	7.292	7.392	6.806	6.868	6.517	6.390	6.006	6.070	5.081	5.146	4.465	4.364
Bancos y Cooperativas	55.716	62.941	68.455	69.927	72.208	73.906	74.317	74.884	77.614	77.654	77.631	79.228	80.660	81.665	81.509
Depósitos a plazo (1)	36.119	40.354	41.933	42.779	44.068	43.630	43.418	41.762	43.696	43.691	43.086	42.256	43.138	43.723	42.936
Bonos	19.597	22.586	26.522	27.147	28.141	30.276	30.899	33.122	33.917	33.963	34.544	36.972	37.523	37.942	38.573
Otros intermediarios financieros	4.507	4.833	4.416	4.483	4.563	4.604	4.816	5.186	5.306	5.321	5.546	5.678	6.039	6.491	6.893
Leasing y Factoring	536	622	666	726	790	761	905	1.047	1.025	1.109	1.184	1.297	1.430	1.499	1.615
Patrimonios separados	604	547	503	497	504	495	483	477	472	483	465	442	433	382	403
Cajas de Compensación y AFI	493	659	660	663	650	711	664	690	888	803	818	853	981	1.050	1.133
Holding y Casas matrices	2.875	3.005	2.586	2.597	2.619	2.637	2.764	2.972	2.921	2.926	3.080	3.086	3.194	3.559	3.741
Empresas no financieras	14.029	14.186	14.726	14.825	14.865	15.354	16.080	16.397	16.653	16.806	16.622	16.681	17.162	17.830	18.343
Empresas públicas	2.212	2.318	2.471	2.460	2.490	2.861	2.878	2.949	3.148	3.130	3.095	3.096	3.037	3.097	3.178
Sociedades Anónimas	11.817	11.868	12.255	12.365	12.375	12.493	13.202	13.448	13.506	13.676	13.527	13.585	14.125	14.733	15.165
Gobierno general	16.412	19.622	23.193	23.107	26.715	28.589	29.905	30.317	33.526	33.851	35.418	34.560	35.581	37.858	39.615
de la cual: Indexada a inflación	13.013	14.506	16.347	16.358	16.057	17.328	17.995	17.693	18.721	18.777	19.669	19.729	20.564	21.541	21.029
Emisores no residentes	317	149	146	158	158	160	150	153	152	154	134	137	131	139	138
Total Mercado Local	103.905	114.562	124.367	126.350	133.411	138.325	140.346	142.549	149.568	148.599	150.169	150.885	155.083	159.030	160.393
Mercado Externo															
Bancos y Cooperativas	5.719	7.771	8.283	7.117	7.079	7.293	7.505	7.175	6.449	6.677	6.805	7.102	7.548	7.801	7.801
Otros intermediarios financieros	435	828	2.387	2.276	2.232	2.222	2.351	2.333	2.673	2.650	2.297	2.117	2.255	2.367	2.482
Empresas no financieras	12.879	19.226	24.791	23.395	22.664	22.808	23.288	23.452	24.097	24.029	23.261	22.680	25.234	25.777	27.260
Empresas públicas	5.129	7.260	9.848	9.410	9.225	9.243	9.333	9.608	9.671	9.904	9.605	9.437	10.493	10.682	11.579
Sociedades Anónimas	7.749	11.967	14.943	13.985	13.439	13.565	13.955	13.844	14.425	14.125	13.656	13.243	14.741	15.095	15.680
Gobierno general	2.301	3.512	5.076	6.335	6.184	6.181	6.112	6.086	7.633	7.441	7.269	8.477	8.809	9.020	9.419
Total Mercado Externo	21.333	31.336	40.536	39.123	38.160	38.240	39.044	39.376	41.577	40.569	39.504	40.080	43.401	44.712	46.961
Stock de títulos de deuda	125.238	145.899	164.904	165.473	171.571	176.564	179.390	181.924	191.145	189.168	189.673	190.965	198.483	203.742	207.354

(*): Corresponde a las obligaciones a valor nominal más intereses (valor par) de los instrumentos de renta fija e intermediación financiera por sector institucional y según mercado de emisión (local e internacional).

3. Apertura de flujos de títulos de deuda, según mercado de emisión

Miles de millones de pesos. Valores nominales, incluye intereses devengados

	2013	2014	2015	2016				2017				2018			
				I	II	III	IV	I	II	III	IV	I	II	III	IV
Mercado Local															
Banco Central															
Bonos															
Emisiones	1.707	0	1.352	0	404	200	0	0	0	0	0	0	0	0	0
Interes Devengados	505	468	471	108	108	105	102	99	96	92	92	86	79	72	141
Pagos (1)	-3.214	-1.079	-1.458	-1.703	-68	-1.059	-67	-665	-443	-479	-54	-1.365	-377	-794	-267
Efecto inflación y tipo de cambio (2)	169	447	335	53	68	48	32	32	47	-2	32	36	36	34	33
Bancos y Cooperativas															
Bonos															
Emisiones	3.482	3.975	5.661	1.121	1.817	2.190	1.009	2.366	1.044	1.295	1.413	2.563	1.211	1.080	1.492
Interes Devengados	683	777	895	241	246	261	266	274	289	289	292	290	310	308	299
Pagos *	-2.440	-2.903	-3.593	-907	-1.313	-495	-788	-560	-766	-1.522	-1.289	-631	-1.224	-1.224	-1.432
Efecto inflación y tipo de cambio (2)	381	1.140	972	171	243	179	135	143	229	-16	166	206	253	255	272
Otros intermediarios financieros															
Emisiones	1.375	1.309	1.031	252	221	157	469	592	362	351	459	321	899	749	731
Interes Devengados	199	209	201	48	47	47	50	52	53	54	55	54	53	58	60
Pagos *	-1.264	-1.403	-1.796	-257	-221	-187	-324	-293	-325	-387	-311	-271	-49	-393	-433
Efecto inflación y tipo de cambio (2)	75	211	147	24	33	24	18	18	30	-3	22	27	36	38	43
Empresas no financieras															
Empresas Públicas															
Emisiones	249	0	75	0	0	361	0	75	173	0	0	0	102	91	74
Interes Devengados	98	104	109	28	28	30	31	31	32	32	32	31	31	32	33
Pagos *	-110	-122	-127	-56	-21	-36	-27	-48	-29	-49	-84	-49	-214	-86	-51
Efecto inflación y tipo de cambio (2)	43	124	96	17	23	17	13	14	22	-1	16	19	23	23	25
Sociedades Anónimas															
Emisiones	1.546	1.577	1.518	117	294	345	1.003	259	266	327	53	134	854	1.014	563
Interes Devengados	503	517	524	129	127	128	133	134	147	138	148	135	144	145	150
Pagos *	-1.777	-2.685	-2.152	-206	-516	-430	-485	-203	-445	-283	-410	-286	-559	-651	-393
Efecto inflación y tipo de cambio (2)	239	643	498	71	104	75	57	56	90	-12	59	75	101	100	112
Gobierno general															
Emisiones	2.012	3.239	4.417	0	12.729	3.314	1.004	1.018	2.893	1.117	1.284	4	629	2.458	5.115
Interes Devengados	507	612	751	208	213	232	246	253	267	288	303	288	292	302	291
Pagos *	-799	-1.388	-2.193	-410	-9.486	-1.782	-17	-941	-81	-1.075	-123	-1.273	-44	-638	-3.815
Reajustes	255	747	597	116	153	110	83	83	130	-6	104	124	143	155	167
Emisores no residentes															
Emisiones	0	0	0	9	0	0	0	0	0	0	0	0	0	6	0
Interes Devengados	12	9	6	2	2	2	2	2	2	2	1	1	1	1	1
Pagos *	-12	-190	-15	0	-3	0	-12	0	-3	0	-21	0	-8	0	-3
Reajustes	6	13	6	1	1	1	1	1	1	0	1	1	1	1	1
Total Mercado Local															
Emisiones	10.371	10.101	14.053	1.499	15.465	6.568	3.484	4.310	4.738	3.090	3.209	3.022	3.695	5.398	7.975
Interes Devengados	2.507	2.696	2.957	763	771	804	829	845	886	894	923	885	910	919	975
Pagos *	-9.617	-9.772	-11.334	-3.540	-11.628	-3.990	-1.720	-2.709	-2.093	-3.795	-2.293	-3.876	-3.052	-3.786	-6.394
Efecto inflación y tipo de cambio (2)	1.168	3.323	2.650	453	625	454	340	347	548	-40	400	488	593	606	653
Mercado Externo															
Bancos y Cooperativas															
Emisiones	3.250	4.721	5.594	445	503	511	589	499	307	1.001	1.124	811	1.037	1.257	709
Interes Devengados	143	173	195	46	44	41	42	43	43	41	41	41	45	49	52
Pagos *	-1.268	-3.599	-6.550	-802	-489	-605	-211	-354	-766	-1.264	-675	-702	-1.147	-1.002	-887
Efecto inflación y tipo de cambio (2)	419	757	1.273	-854	-96	3	-156	25	86	-503	-263	-22	362	142	378
Otros intermediarios financieros															
Emisiones	354	349	0	0	0	0	147	0	0	81	64	0	0	95	0
Interes Devengados	24	32	113	8	8	7	9	9	9	9	8	8	6	7	8
Pagos *	-95	-66	-118	-15	-2	-15	-50	-15	-2	-14	-12	-165	0	-52	-2
Efecto inflación y tipo de cambio (2)	36	78	1.564	-103	-50	-3	24	-12	333	-98	-412	-23	132	62	108
Empresas no financieras															
Empresas públicas															
Emisiones	986	1.667	1.383	0	0	461	0	331	0	2.147	0	0	376	0	461
Interes Devengados	202	277	368	72	70	69	67	70	71	87	103	98	101	107	110
Pagos *	-439	-641	-335	-118	-89	-520	-88	-109	-86	-1.657	-73	-130	-71	-154	-236
Efecto inflación y tipo de cambio (2)	395	827	1.171	-391	-166	7	112	-18	79	-344	-328	-135	651	236	563
Sociedades Anónimas															
Emisiones	2.170	3.293	1.576	304	7	230	398	29	956	1.113	1.172	0	636	45	0
Interes Devengados	379	536	742	174	167	166	166	160	169	177	180	163	171	187	190
Pagos *	-643	-980	-1.113	-583	-481	-245	-385	-257	-277	-1.047	-1.703	-375	-277	-199	-409
Efecto inflación y tipo de cambio (2)	590	1.368	1.772	-854	-239	-25	210	-43	-267	-544	-117	-201	969	320	805
Gobierno general															
Emisiones	0	1.257	919	1.919	0	0	0	0	1.545	0	0	1.810	0	0	0
Interes Devengados	83	92	131	46	43	42	42	41	46	52	52	50	49	51	52
Pagos *	-482	-417	-81	-490	-27	-49	-14	-78	-225	-48	-27	-654	-48	-61	-30
Efecto inflación y tipo de cambio (2)	154	278	596	-216	-167	4	-97	10	182	-196	-197	3	332	220	377
Total Mercado Externo															
Emisiones	6.761	11.287	9.472	2.668	511	1.202	1.134	858	2.808	4.342	2.360	2.621	2.049	1.398	1.170
Interes Devengados	830	1.110	1.549	346	332	326	326	324	337	365	383	359	371	402	412
Pagos *	-2.926	-5.703	-8.196	-2.008	-1.089	-1.434	-748	-813	-1.356	-4.030	-2.490	-2.027	-1.544	-1.467	-1.564
Efecto inflación y tipo de cambio (2)	1.595	3.309	6.376	-2.419	-718	-14	93	-37	411	-1.685	-1.318	-378	2.445	980	2.232

(1) Pagos = Incluye Intereses y/o Amortizaciones

(2) Efecto inflación y tipo de cambio: considera el impacto en la valorización de los instrumentos emitidos en unidades de fomento (UF) o en moneda extranjera

4. Stock de títulos de deuda, según plazo original y mercado de emisión (*)

Miles de millones de pesos. Valores nominales, incluye intereses devengados

	2013	2014	2015	2016				2017				2018			
	IV	IV	IV	I	II	III	IV	I	II	III	IV	I	II	III	IV
Mercado Local															
Banco Central	12.923	12.832	13.431	13.851	14.902	15.711	15.078	15.611	16.316	14.813	14.819	14.602	15.510	15.048	13.895
Corto plazo	927	1.000	900	2.861	3.400	4.915	4.215	5.282	6.287	5.173	5.109	6.135	7.306	7.531	6.472
Largo plazo	11.996	11.832	12.531	10.990	11.502	10.796	10.863	10.329	10.029	9.640	9.710	8.467	8.204	7.517	7.423
Bancos y Cooperativas	55.716	62.941	68.455	69.927	72.208	73.906	74.317	74.884	77.614	77.654	77.311	79.228	80.660	81.665	81.509
Corto plazo	36.119	40.354	41.933	42.779	44.068	43.630	43.418	41.762	43.696	43.691	43.086	42.256	43.138	43.723	42.936
Largo plazo	19.597	22.586	26.522	27.147	28.141	30.276	30.899	33.122	33.917	33.963	34.544	36.972	37.522	37.942	38.573
Otros intermediarios financieros	4.507	4.833	4.416	4.483	4.563	4.604	4.816	5.186	5.306	5.321	5.546	5.678	6.039	6.491	6.893
Corto plazo	137	293	169	128	205	182	233	213	183	218	213	319	350	392	428
Largo plazo	4.370	4.540	4.247	4.355	4.357	4.421	4.584	4.974	5.124	5.103	5.333	5.358	5.689	6.099	6.465
Empresas no financieras	14.029	14.186	14.726	14.825	14.865	15.354	16.080	16.397	16.653	16.806	16.622	16.681	17.162	17.830	18.343
Corto plazo	32	1	0	40	40	67	78	67	63	15	0	0	0	0	0
Largo plazo	13.997	14.185	14.726	14.785	14.825	15.287	16.002	16.330	16.590	16.791	16.622	16.681	17.162	17.830	18.343
Gobierno general	16.412	19.622	23.193	23.107	26.715	28.589	29.905	30.317	33.526	33.851	35.418	34.560	35.581	37.858	39.615
Corto plazo	1	0	0	0	0	0	0	0	0	0	0	0	0	0	0
Largo plazo	16.411	19.621	23.193	23.107	26.715	28.589	29.904	30.317	33.526	33.850	35.417	34.560	35.580	37.858	39.615
Emisores no residentes	317	149	146	158	158	160	150	153	152	154	134	137	131	139	138
Corto plazo	0	0	0	0	0	0	0	0	0	0	0	0	0	0	0
Largo plazo	317	149	146	158	158	160	150	153	152	154	134	137	131	139	138
Total Mercado Local	103.905	114.562	124.367	126.350	133.411	138.325	140.346	142.549	149.568	148.599	150.169	150.885	155.083	159.030	160.393
Corto plazo	37.216	41.649	43.002	45.808	47.713	48.795	47.944	47.324	50.229	49.098	48.408	48.711	50.794	51.646	49.836
Largo plazo	66.689	72.913	81.365	80.542	85.698	89.530	92.402	95.225	99.338	99.501	101.761	102.174	104.289	107.384	110.558
Mercado Externo															
Bancos y Cooperativas	5.719	7.771	8.283	7.117	7.079	7.029	7.293	7.505	7.175	6.449	6.677	6.805	7.102	7.548	7.801
Corto plazo	757	912	264	391	245	234	181	432	307	245	290	554	664	766	357
Largo plazo	4.962	6.859	8.018	6.726	6.834	6.795	7.113	7.073	6.868	6.204	6.387	6.251	6.438	6.783	7.444
Otros intermediarios financieros	435	828	2.387	2.276	2.232	2.222	2.351	2.333	2.673	2.650	2.297	2.117	2.255	2.367	2.482
Corto plazo	0	0	0	0	0	0	0	0	0	0	0	0	0	0	0
Largo plazo	435	828	2.387	2.276	2.232	2.222	2.351	2.333	2.673	2.650	2.297	2.117	2.255	2.367	2.482
Empresas no financieras	12.879	19.226	24.791	23.395	22.664	22.808	23.288	23.452	24.097	24.029	23.261	22.680	25.234	25.777	27.260
Corto plazo	0	0	0	0	0	0	0	0	0	0	0	0	0	0	0
Largo plazo	12.879	19.226	24.791	23.395	22.664	22.808	23.288	23.452	24.097	24.029	23.261	22.680	25.234	25.777	27.260
Gobierno general	2.301	3.512	5.076	6.335	6.184	6.181	6.112	6.086	7.633	7.441	7.269	8.477	8.809	9.020	9.419
Corto plazo	0	0	0	0	0	0	0	0	0	0	0	0	0	0	0
Largo plazo	2.301	3.512	5.076	6.335	6.184	6.181	6.112	6.086	7.633	7.441	7.269	8.477	8.809	9.020	9.419
Total Mercado Externo	21.333	31.336	40.536	39.123	38.160	38.240	39.044	39.376	41.577	40.569	39.504	40.080	43.401	44.712	46.961
Corto plazo	757	912	264	391	245	234	181	432	307	245	290	554	664	766	102
Largo plazo	20.577	30.424	40.272	38.732	37.915	38.005	38.864	38.944	41.270	40.324	39.214	39.525	42.737	43.946	46.604
Stock de títulos de deuda	125.238	145.899	164.904	165.473	171.571	176.564	179.390	181.924	191.145	189.168	189.673	190.965	198.483	203.742	207.354

(*) Corresponde a las obligaciones a valor nominal más intereses (valor par) de instrumentos de renta fija e intermediación financiera por sector institucional y mercado de emisión de acuerdo con el plazo de vencimiento definido al momento de la colocación, estos es, menores a un año (Corto plazo original) y mayores a un año (Largo plazo original).

5. Stock de títulos de deuda con plazo residual menor a un año, según mercado de emisión

Miles de millones de pesos. Valores nominales, incluye intereses devengados.

	2013	2014	2015	2016				2017				2018			
	IV	IV	IV	I	II	III	IV	I	II	III	IV	I	II	III	IV
Mercado Local															
Banco Central	755	1.130	2.580	1.501	1.938	1.324	1.371	2.021	2.015	2.292	2.494	1.830	1.567	858	126
Bancos y Cooperativas	37.489	41.988	43.851	44.474	45.361	45.762	46.028	44.405	47.110	46.732	45.774	45.297	46.037	46.421	46.464
Depósitos a plazo	36.119	40.354	41.933	42.779	44.068	43.630	43.418	41.762	43.696	43.691	43.086	42.256	43.138	43.723	42.936
Bonos	1.370	1.634	1.917	1.695	1.293	2.132	2.610	2.643	3.413	3.041	2.688	3.041	2.899	2.698	3.528
Otros intermediarios financieros	545	830	489	443	506	511	535	559	585	463	588	728	830	857	364
Leasing y Factoring	241	287	214	149	225	208	258	279	244	225	288	423	511	513	194
Patrimonios separados	1	0	5	17	1	1	8	8	8	8	1	0	0	3	3
Cajas de Compensación	53	237	171	166	141	168	110	124	191	95	139	143	155	142	80
Holding y Casas matrices	250	306	98	111	140	133	159	147	142	136	161	163	163	186	86
Empresas no financieras	1.305	612	955	1.001	939	888	828	862	1.068	860	910	1.257	1.124	1.268	1.217
Empresas públicas	52	55	65	50	59	62	122	117	125	113	73	335	343	345	354
Sociedades Anónimas	1.253	557	891	951	880	826	706	745	943	747	838	922	781	923	863
Gobierno general	1.132	1.761	636	872	983	1.214	1.469	1.550	1.821	1.066	1.337	598	876	833	791
Emisores no residentes	160	2	2	2	3	3	43	44	44	23	1	1	1	1	0
Total Mercado Local	41.386	46.323	48.512	48.293	49.731	49.702	50.273	49.440	52.642	51.437	51.104	49.711	50.435	50.237	48.962
Mercado Externo															
Bancos y Cooperativas	1.049	1.305	1.405	1.301	1.275	2.051	2.097	2.261	2.501	1.593	1.233	1.831	1.961	2.002	1.784
Otros intermediarios financieros	24	10	15	28	35	28	35	94	188	180	320	136	145	149	127
Empresas no financieras	823	512	646	549	610	536	609	641	432	292	788	868	931	950	1.229
Empresas públicas	255	148	157	35	58	40	54	49	35	36	242	397	425	434	303
Sociedades Anónimas	567	364	489	514	552	496	554	592	397	256	547	470	506	516	926
Gobierno general	11	18	6	9	10	12	15	15	17	17	51	16	17	17	18
Total Mercado Externo	1.906	1.845	2.073	1.886	1.929	2.627	2.755	3.012	3.138	2.083	2.393	2.851	3.054	3.118	3.158
Stock de títulos de deuda	43.292	48.168	50.585	50.179	51.659	52.329	53.029	52.452	55.780	53.520	53.496	52.562	53.489	53.355	52.119

6. Servicio de la deuda según plazo y mercado de emisión

Miles de millones de pesos. Valores nominales, incluye intereses devengados

	2013	2014	2015	2016				2017				2018			
	IV	IV	IV	I	II	III	IV	I	II	III	IV	I	II	III	IV
Mercado Local															
Banco Central															
<i>a 1 año</i>	1.056	1.406	2.863	1.813	2.211	1.635	1.627	2.314	2.260	2.560	2.709	2.064	1.758	1.070	302
<i>entre 1 y 3 años</i>	4.013	4.206	4.178	3.650	3.733	3.589	3.584	2.343	3.364	2.681	2.498	3.542	3.494	3.469	3.445
<i>entre 3 y 5 años</i>	3.797	2.692	1.874	3.478	3.432	3.411	3.384	4.315	2.947	3.116	3.125	1.964	1.972	1.939	1.947
<i>más de 5 años</i>	5.908	5.942	5.930	4.266	4.293	4.253	4.264	3.261	3.276	3.008	3.018	2.460	2.473	2.468	2.482
Bancos y Cooperativas															
<i>a 1 año</i>	1.783	2.129	2.510	2.290	1.928	2.817	3.299	3.371	4.144	3.791	3.429	3.816	3.680	3.508	4.328
<i>entre 1 y 3 años</i>	4.405	5.561	6.416	6.585	7.233	6.890	7.027	7.755	7.472	7.831	7.729	8.289	7.914	8.751	8.527
<i>entre 3 y 5 años</i>	4.821	5.137	5.868	6.150	6.188	6.908	6.520	6.948	7.003	7.365	8.148	8.443	9.222	9.206	9.238
<i>más de 5 años</i>	14.031	16.017	19.017	19.142	19.986	21.321	21.663	23.027	23.242	22.942	23.284	24.721	25.101	24.799	24.755
Otros intermediarios financieros															
<i>a 1 año</i>	656	948	597	544	611	629	653	684	727	586	717	848	953	970	487
<i>entre 1 y 3 años</i>	1.001	866	825	857	950	946	871	1.046	998	1.059	1.140	1.252	1.161	1.319	1.411
<i>entre 3 y 5 años</i>	720	738	820	826	854	919	1.034	1.312	1.345	1.281	1.413	1.224	1.431	1.397	1.473
<i>más de 5 años</i>	3.709	4.000	3.685	3.601	3.602	3.531	3.599	3.729	3.725	3.627	3.740	3.836	3.817	4.281	4.580
Empresas no financieras															
<i>a 1 año</i>	1.752	1.086	1.444	1.492	1.376	1.352	1.349	1.342	1.610	1.295	1.441	1.730	1.658	1.763	1.742
<i>entre 1 y 3 años</i>	2.382	2.599	2.690	2.940	2.984	3.029	3.028	3.144	2.922	2.786	3.248	2.989	2.964	3.275	3.539
<i>entre 3 y 5 años</i>	2.366	2.818	2.873	2.605	2.453	2.765	3.213	3.198	3.317	2.930	3.214	3.132	3.381	3.165	3.096
<i>más de 5 años</i>	13.879	14.583	14.687	14.655	14.676	14.998	15.527	15.818	15.919	15.454	15.571	15.505	16.063	16.585	16.982
Gobierno general															
<i>a 1 año</i>	1.435	2.126	1.092	1.529	1.516	2.004	2.053	2.406	2.500	2.032	2.049	1.594	1.630	1.912	1.607
<i>entre 1 y 3 años</i>	2.592	3.217	4.286	4.258	3.576	3.247	3.338	3.643	3.838	3.867	3.929	10.693	10.855	10.545	9.799
<i>entre 3 y 5 años</i>	3.468	3.295	5.032	5.206	6.399	6.419	6.523	6.842	9.186	9.137	9.241	2.129	3.090	3.506	5.495
<i>más de 5 años</i>	14.890	18.850	22.706	21.871	27.110	29.610	31.640	31.035	32.242	33.391	35.754	35.449	36.938	37.778	39.733
Emisores no residentes															
<i>a 1 año</i>	167	8	7	7	7	8	47	47	46	24	5	5	3	3	0
<i>entre 1 y 3 años</i>	14	52	51	51	48	48	5	5	5	5	5	8	8	8	11
<i>entre 3 y 5 años</i>	47	6	5	5	8	8	10	10	11	11	11	11	11	11	11
<i>más de 5 años</i>	198	209	202	203	202	204	202	203	202	202	200	202	200	202	201
Total Mercado Local															
	89.090	98.487	109.656	108.026	115.374	120.539	124.463	127.797	132.302	130.981	135.618	135.903	139.776	141.929	145.191
<i>a 1 año</i>	6.848	7.701	8.513	7.677	7.649	8.444	9.029	10.163	11.289	10.288	10.351	10.059	9.682	9.225	8.466
<i>entre 1 y 3 años</i>	14.407	16.501	18.446	18.342	18.523	17.749	17.854	17.935	18.599	18.229	18.549	26.770	26.395	27.367	26.733
<i>entre 3 y 5 años</i>	15.219	14.685	16.472	18.270	19.333	20.429	20.684	22.625	23.808	23.839	25.151	16.902	19.106	19.224	21.260
<i>más de 5 años</i>	52.614	59.600	66.226	63.738	69.868	73.917	76.896	77.073	78.606	78.624	81.567	82.172	84.592	86.113	88.733
Mercado Externo															
Bancos y Cooperativas															
<i>a 1 año</i>	1.283	1.336	1.454	1.341	1.295	2.275	2.312	2.360	2.650	1.712	1.340	1.969	2.108	2.152	1.950
<i>entre 1 y 3 años</i>	403	956	1.040	959	926	1.113	1.939	1.973	2.059	2.101	2.597	1.978	2.117	2.162	2.303
<i>Más de 3 años</i>	6.979	5.206	4.290	3.255	3.830	3.655	3.993	4.423	3.428	3.109	3.342	3.597	3.850	3.931	4.336
Otros intermediarios financieros															
<i>a 1 año</i>	25	89	143	139	138	137	156	162	244	232	337	162	174	177	160
<i>entre 1 y 3 años</i>	13	164	173	171	170	169	183	188	278	268	499	179	192	196	293
<i>Más de 3 años</i>	73	115	2.238	2.323	2.196	2.183	2.362	2.419	2.248	2.156	1.805	401	430	439	371
Empresas no financieras															
<i>a 1 año</i>	1.120	1.266	1.300	1.303	1.318	1.347	1.383	1.407	1.532	1.366	1.615	1.982	2.122	2.167	2.549
<i>entre 1 y 3 años</i>	3.582	4.400	5.128	4.956	4.867	4.883	4.946	4.929	4.979	4.549	3.792	4.955	5.304	5.415	5.889
<i>Más de 3 años</i>	22.212	32.658	31.955	29.758	28.613	28.828	29.624	29.407	28.911	30.655	30.457	31.013	33.200	33.895	34.818
Gobierno general															
<i>a 1 año</i>	40	60	90	83	80	81	81	105	213	207	202	226	242	247	257
<i>entre 1 y 3 años</i>	190	336	463	418	331	316	344	461	427	1.320	1.293	1.532	1.640	1.674	1.734
<i>Más de 3 años</i>	2.997	5.511	7.966	9.977	9.738	9.733	9.881	9.682	9.572	8.358	8.094	8.951	9.582	9.782	10.170
Total Mercado Externo															
	38.918	52.097	56.241	54.684	53.502	54.719	57.204	57.514	56.543	56.034	55.373	56.946	60.962	62.237	64.833
<i>a 1 año</i>	2.468	2.751	2.987	2.866	2.830	3.840	3.932	4.034	4.640	3.517	3.494	4.340	4.646	4.743	4.917
<i>entre 1 y 3 años</i>	4.189	5.855	6.805	6.505	6.294	6.481	7.412	7.550	7.743	8.238	8.181	8.644	9.253	9.447	10.220
<i>Más de 3 años</i>	32.261	43.490	46.449	45.313	44.377	44.398	45.860	45.931	44.160	44.279	43.698	43.962	47.063	48.047	49.696

7. Stock de títulos de deuda según emisor y sector tenedor

Miles de millones de pesos. Valores nominales, incluye intereses devengados

	2013	2014	2015	2016				2017				2018			
	IV	IV	IV	I	II	III	IV	I	II	III	IV	I	II	III	IV
Banco Central	12.923	12.832	13.431	13.851	14.902	15.711	15.078	15.611	16.316	14.813	14.819	14.602	15.510	15.048	13.895
<i>Bancos y Cooperativas</i>	3.636	3.839	5.145	4.565	4.344	4.918	6.841	6.596	6.872	7.298	8.282	8.328	8.667	8.098	7.580
<i>Fondos mutuos y de inversión</i>	1.116	1.518	1.246	1.839	1.951	2.027	1.649	2.072	1.975	1.423	1.268	2.000	1.931	2.039	1.660
<i>Otros intermediarios financieros</i>	51	79	74	62	54	59	52	78	74	71	114	85	103	116	98
<i>Fondos de pensiones</i>	6.589	6.262	6.003	6.034	6.247	6.093	5.109	4.893	4.784	3.915	3.695	2.891	2.850	3.237	3.185
<i>Compañías de seguros</i>	300	231	259	208	256	251	251	226	239	203	204	196	144	136	135
<i>Gobierno general</i>	430	206	12	454	1.166	1.592	394	968	1.467	1.079	456	261	470	727	338
<i>Otros sectores residentes</i>	250	208	345	327	377	368	403	464	687	616	446	588	1.090	415	723
<i>Inversionistas extranjeros</i>	551	489	348	362	506	404	379	314	216	208	354	254	256	279	176
Bancos y Cooperativas	61.435	70.711	76.738	77.044	79.287	80.935	81.610	82.389	84.788	84.104	84.308	86.033	87.762	89.213	89.310
<i>Bancos y Cooperativas</i>	9.838	8.056	9.003	8.458	8.932	8.910	9.971	9.360	8.823	9.462	9.879	9.747	8.574	8.453	8.301
<i>Fondos mutuos y de inversión</i>	16.133	20.536	21.443	22.693	23.882	23.722	23.044	24.825	24.930	25.013	22.754	24.246	25.136	25.361	24.666
<i>Otros intermediarios financieros</i>	985	877	923	819	737	668	705	716	795	784	736	608	706	721	730
<i>Fondos de pensiones</i>	16.136	18.980	21.625	22.740	22.972	24.421	24.919	24.613	26.199	26.994	28.870	29.951	30.089	29.283	31.158
<i>Compañías de seguros</i>	5.564	5.907	6.653	6.510	6.774	6.793	6.798	6.619	6.624	6.705	6.817	6.750	6.765	6.889	6.851
<i>Gobierno general</i>	400	1.179	584	282	678	668	246	104	1.521	744	823	337	692	1.284	209
<i>Otros sectores residentes</i>	6.569	7.280	8.351	8.580	8.900	8.838	8.757	8.882	7.961	8.060	7.848	7.677	8.806	9.785	9.528
<i>Inversionistas extranjeros</i>	5.809	7.896	8.156	6.961	6.912	6.915	7.168	7.269	6.936	6.341	6.579	6.717	6.994	7.437	7.866
<i>de lo cual: Comprado en el ML</i>	111	143	122	113	107	164	160	86	80	81	81	82	82	83	270
Otros intermediarios financieros	4.943	5.661	6.803	6.759	6.795	6.826	7.167	7.520	7.979	7.971	7.843	7.795	8.294	8.858	9.374
<i>Bancos y Cooperativas</i>	207	170	168	187	194	223	246	242	242	244	248	236	238	227	217
<i>Fondos mutuos y de inversión</i>	681	752	577	586	628	720	779	898	972	1.000	1.056	1.221	1.425	1.689	1.926
<i>Otros intermediarios financieros</i>	86	57	84	86	95	97	95	80	77	94	90	66	66	69	64
<i>Fondos de pensiones</i>	1.368	1.301	1.015	1.057	1.022	998	1.041	1.121	1.147	1.144	1.235	1.239	1.287	1.434	1.599
<i>Compañías de seguros</i>	1.619	1.712	1.853	1.853	1.842	1.859	1.884	1.974	2.015	2.012	2.091	2.077	2.110	2.195	2.219
<i>Gobierno general</i>	0	0	0	0	0	0	0	0	0	0	0	0	0	0	0
<i>Otros sectores residentes</i>	545	838	709	708	773	695	763	854	837	812	813	812	887	853	844
<i>Inversionistas extranjeros</i>	436	832	2.397	2.283	2.241	2.232	2.360	2.350	2.689	2.666	2.310	2.142	2.280	2.392	2.506
<i>de lo cual: Comprado en el ML</i>	1	26	26	26	29	30	29	29	29	28	25	25	25	25	25
Empresas no financieras	26.907	33.412	39.517	38.220	37.529	38.162	39.368	39.849	40.750	40.835	39.883	39.361	42.396	43.607	45.602
<i>Bancos y Cooperativas</i>	373	266	209	216	226	172	231	220	184	177	163	179	147	133	147
<i>Fondos mutuos y de inversión</i>	839	843	1.078	1.184	1.237	1.471	1.675	1.782	1.765	1.763	1.661	1.728	1.952	2.183	2.347
<i>Otros intermediarios financieros</i>	83	71	81	80	81	70	34	43	41	37	30	31	42	50	35
<i>Fondos de pensiones</i>	6.154	6.664	7.312	8.114	7.903	8.067	8.797	9.180	9.561	9.226	8.817	8.733	9.005	9.147	9.455
<i>Compañías de seguros</i>	6.070	6.434	6.794	6.828	7.023	7.246	7.389	7.494	7.567	7.734	7.673	7.653	7.897	8.037	8.167
<i>Gobierno general</i>	0	0	0	0	0	0	0	0	0	0	0	0	0	0	0
<i>Otros sectores residentes</i>	1.280	1.110	1.441	1.440	1.431	1.499	1.528	1.529	1.595	1.615	1.608	1.553	1.418	1.453	1.444
<i>Inversionistas extranjeros</i>	12.109	18.024	22.601	20.357	19.628	19.638	19.714	19.602	20.037	20.283	19.929	19.483	21.935	22.603	24.007
<i>de lo cual: Comprado en el ML</i>	1	1	1	1	1	1	0	0	1	0	0	0	0	0	0
Gobierno general	18.713	23.133	28.269	29.442	32.899	34.770	36.017	36.403	41.159	41.292	42.686	43.037	44.390	46.878	49.034
<i>Bancos y Cooperativas</i>	1.661	2.530	1.875	1.784	2.231	1.878	2.343	1.936	3.550	3.797	6.166	5.628	5.402	5.443	5.382
<i>Fondos mutuos y de inversión</i>	620	1.279	1.266	1.729	1.874	2.065	1.745	2.025	2.311	2.358	1.952	1.968	2.130	2.354	2.204
<i>Otros intermediarios financieros</i>	36	40	52	103	67	71	58	32	34	35	62	55	49	92	59
<i>Fondos de pensiones</i>	11.691	13.618	18.089	17.467	20.416	22.233	23.435	23.842	23.777	23.093	21.505	20.571	21.394	23.081	24.293
<i>Compañías de seguros</i>	987	946	843	980	868	838	850	794	847	799	866	963	954	968	886
<i>Gobierno general</i>	0	0	0	0	0	0	0	0	0	0	0	0	0	0	0
<i>Otros sectores residentes</i>	496	497	438	428	516	600	614	638	820	779	737	678	773	839	815
<i>Inversionistas extranjeros</i>	3.223	4.223	5.705	6.952	6.927	7.086	6.972	7.135	9.820	10.431	11.397	13.175	13.688	14.100	15.396
<i>de lo cual: Comprado en el ML</i>	970	872	716	710	795	958	922	1.051	2.197	2.994	4.131	4.712	4.895	4.936	5.990
Emisores no residentes (Mercado local)	317	149	146	158	158	160	150	153	152	154	134	137	131	139	138
<i>Bancos y Cooperativas</i>	0	0	0	0	0	0	0	0	0	0	0	0	0	0	0
<i>Fondos mutuos y de inversión</i>	51	2	0	3	3	3	0	0	0	0	0	0	0	3	0
<i>Otros intermediarios financieros</i>	12	1	0	1	1	1	0	0	0	0	0	0	0	0	0
<i>Fondos de pensiones</i>	80	25	26	26	26	27	26	27	27	27	27	27	27	28	28
<i>Compañías de seguros</i>	106	110	109	116	116	118	112	114	114	115	107	109	103	108	111
<i>Gobierno general</i>	0	0	0	0	0	0	0	0	0	0	0	0	0	0	0
<i>Otros sectores residentes</i>	69	11	11	12	12	12	12	12	12	12	12	12	12	12	12
<i>Inversionistas extranjeros</i>	0	0	0	0	0	0	0	0	0	0	0	0	0	0	0
Stock de títulos de deuda	125.238	145.899	164.904	165.473	171.571	176.564	179.390	181.924	191.145	189.168	189.673	190.965	198.483	203.742	207.354

Conceptos y definiciones



Definiciones básicas de las Estadísticas del Mercado de valores

- **Valorización:** La presentación de los instrumentos está en base al valor par, lo que significa la suma del monto nominal adeudado más los intereses devengados, de acuerdo con la tasa cupón. En el caso de instrumentos de corto plazo, como los pagarés, que comprometen solo un pago al vencimiento, sin diferenciar entre intereses y el capital, se valoran en base al monto nominal.
- **Mercado de emisión:** Es aquel lugar o jurisdicción en el cual se emiten los valores negociables y se transfieren o entregan los derechos sobre el título por primera vez. Un mismo sector puede emitir instrumentos financieros en más de un mercado, teniendo presencia en los mercados local y externo.
- **Sector:** En general, los sectores emisores y tenedores de títulos siguen los lineamientos y agrupaciones de sectores y subsectores del Sistema de Cuentas Nacionales (SCN2008). Un sector institucional agrupa unidades institucionales, donde una unidad institucional es una entidad económica que tiene capacidad, por derecho propio, de poseer activos, contraer pasivos y realizar actividades económicas y transacciones con otras entidades.

Sectorización de las Estadísticas del Mercado de valores

A. Sociedades financieras: Dentro de las sociedades financieras se consideran,

- **Banco central:** Organismo autónomo a cargo de la política monetaria y financiera.
- **Bancos y cooperativas:** Comprende las instituciones financieras bajo supervisión de la SBIF³. Sociedades receptoras de captaciones en forma de depósitos, clasificadas por el regulador como bancos y cooperativas de ahorro. Esta categoría presenta separados los títulos de deuda directamente emitidos como Bonos o Letras y las obligaciones derivadas de la constitución de depósitos.
- **Otros intermediarios financieros:** Sociedades financieras, exceptuando bancos y cooperativas, dedicadas a la intermediación financiera y a proveer servicios financieros. Destacando los siguientes subsectores:
 - **Leasing y Factoring.** Las entidades de leasing son sociedades que otorgan financiamiento vía el arrendamiento financiero. Mientras que las compañías de factoring otorgan básicamente liquidez mediante el traspaso del derecho de cobranza futura de los créditos y facturas existentes a su favor, obteniendo a cambio anticipos de dinero con un descuento.
 - **Patrimonios separados.** Son entidades emisoras de títulos de deuda con supervisión de la CMF⁴, que emiten bonos respaldados por los flujos provenientes de activos de distinta naturaleza, como por ejemplo, Mutuos hipotecarios, créditos o cuentas por cobrar, arrendamientos, entre otros.

- **Cajas de Compensación de Asignación Familiar.** Son entidades que administran y pagan prestaciones de la seguridad social. Además, las Cajas de Compensación otorgan préstamos a sus afiliados.
- **Holdings y Casas matrices,** corresponden a entidades que pertenecen a un conglomerado empresarial, cumpliendo el rol de intermediación financiera dentro del grupo o desempeñándose como la cabeza o casa matriz de un grupo donde su principal actividad es financiera o bancaria.

B. Empresas no financieras: Comprende las entidades cuya principal actividad es la producción de bienes o servicios no financieros. El sector de las sociedades no financieras está conformado por los siguientes subsectores:

- **Empresas públicas,** entidades cuya mayor parte o la totalidad de su propiedad o control pertenece al Estado de Chile.
- **Sociedades anónimas,** entidades emisoras de valores de propiedad privada.

C. Gobierno general: Comprende principalmente a la unidad gubernamental central y entidades con dependencia de la misma junto con las municipalidades. Excluye empresas públicas y Banco Central⁵.

³ SBIF, Superintendencia de Bancos e Instituciones Financieras.

⁴ CMF, Comisión para el Mercado Financiero.

⁵ Corresponde a la definición del SCN2008.

D. No residentes: Comprende a emisores de bonos en el mercado local que no tienen domicilio ni constitución legal en Chile. En cuanto a tenencias, los no residentes corresponden a inversionistas

extranjeros que toman posiciones sobre valores emitidos en el mercado local como en el externo.

Instrumentos que forman parte de las Estadísticas del Mercado de valores

A. Instrumentos de Renta Fija (IRF) o de deuda de largo plazo. Los IRF son títulos representativos de obligaciones de mediano y largo plazo que contrae el emisor con el poseedor del instrumento. Su plazo hasta su total extinción excede a 365 días y pagan intereses según una tasa de carátula. En esta categoría se puede destacar los siguientes instrumentos según mercado:

- **Emitidos en el Mercado local.**
 - **Bonos del Banco Central (BCU-BCP-BCD) y de la Tesorería (BTU-BTP):** instrumentos emitidos por entidades públicas, con el objeto de regular la oferta monetaria, apoyar la política cambiaria, obtener financiamiento para proyectos del Estado, o para reemplazar deuda externa. Pueden estar expresados en pesos chilenos (CLP), indexados a la inflación (UF) o en moneda extranjera. Además, se incluye el saldo vigente de otras obligaciones por títulos públicos vigentes, pero que no han presentado nuevas emisiones desde el 2013, como PRC y Ceros para el Banco Central, y bonos MINVU⁶ y Bonos de Reconocimiento para el Gobierno general.
 - **Bonos Bancarios y Debentures (Bonos corporativos):** instrumentos emitidos por bancos y empresas, con el fin de financiar proyectos de inversión de largo plazo o cumplir compromisos financieros del emisor. En los bonos bancarios se incluyen los de tipo “Subordinados”, que se caracterizan por poseer una prioridad más baja para el acreedor, y los “Hipotecarios”, que son emitidos con el fin de financiar préstamos para la vivienda. Asimismo, dentro de los bonos corporativos se consideran los bonos “securitizados”, que son emitidos por sociedades securitizadoras con el objetivo de anticipar los flujos de ciertos activos financieros de una empresa o institución financiera, como créditos hipotecarios, automotriz, tarjetas de crédito, etc. Los bonos bancarios y corporativos pueden estar expresados en pesos chilenos (CLP), indexados a la inflación (UF) o en moneda extranjera, sin

embargo, la mayor parte de ellos se encuentran emitidos en unidades de fomento.

- **Letras hipotecarias:** Son instrumentos que hasta el año 2000 tuvieron gran relevancia. Son emitidos por bancos e instituciones financieras para financiar hipotecas o actividades productivas diversas. Pueden estar indexados a la inflación (UF) o expresados en pesos chilenos (CLP).
- **Emitidos en el Mercado Externo.**
 - **Bonos soberanos de la República de Chile,** instrumentos emitidos por el gobierno en mercados internacionales, mayormente expresados en monedas de uso internacional como dólares, euros o francos suizos.
 - **Bonos corporativos internacionales,** instrumentos emitidos por una entidad chilena, banco o compañía, pero colocado y negociado en mercados internacionales (por ejemplo, Yankee Bonds en Estados Unidos) y expresados en una divisa internacional.

B. Instrumentos del mercado monetario o de Intermediación Financiera (IIF). Los instrumentos del mercado monetario son aquellos cuyo plazo de vencimiento no excede a 365 días, tiempo en el que el emisor del instrumento se compromete a pagar el total de la deuda y los intereses generados. Estos instrumentos se emiten para financiar la gestión financiera de corto plazo del emisor, o bien, para operar como un instrumento de regulación monetaria en el caso del Banco Central. La mayor parte de estos se transan en el mercado a descuento debido a que solo existe un compromiso de pago al vencimiento.

- **Pagarés Descontables y Reajustables del Banco Central (PDBC y PRBC):** Documentos emitidos por el BCCh con el propósito de regular la oferta monetaria a través de operaciones de mercado abierto. Los descontables son emitidos en pesos chilenos (CLP), y los reajustables se ajustan

⁶ Corresponde a emisiones del Ministerio de Vivienda y Urbanismo

automáticamente de acuerdo con la variación de la UF y pagan cupones semestralmente.

- **Depósitos a Plazo Fijo (DPF)**: Corresponde a certificados de depósitos constituidos por personas naturales o jurídicas en bancos e instituciones financieras, donde los documentos son puestos en custodia y endosados para facilitar su negociabilidad. Respecto de su denominación,

estos pueden o no ser reajustables y el plazo mínimo de emisión es de 7 días.

- **Efectos de Comercio**: Instrumentos emitidos por entidades inscritas en la CMF. Los pueden emitir corporativos, entidades financieras (pagarés de instituciones financieras) y empresas de leasing y factoring.