



Estadísticas del Mercado de Valores de Renta Fija e Intermediación Financiera. Resultados al cierre del segundo trimestre año 2019

A continuación, se presentan los principales resultados del mercado de valores. Estas estadísticas comprenden el stock de emisiones en el mercado local y de empresas chilenas en el exterior, de instrumentos de renta fija e intermediación financiera (incluidos depósitos a plazo), y su evolución en términos de plazos, emisores y tenedores. Las definiciones¹ y una mayor desagregación de las series contenidas en este informe se encuentran disponibles en la Base de Datos Estadísticos del Banco Central de Chile. Contacto: cuentasnacionales@bcentral.cl

Resumen

Al cierre del segundo trimestre del año 2019, el stock de títulos de deuda alcanzó 216.978 miles de millones de pesos (mm\$) equivalente a 111,1% del PIB (gráfico 1).

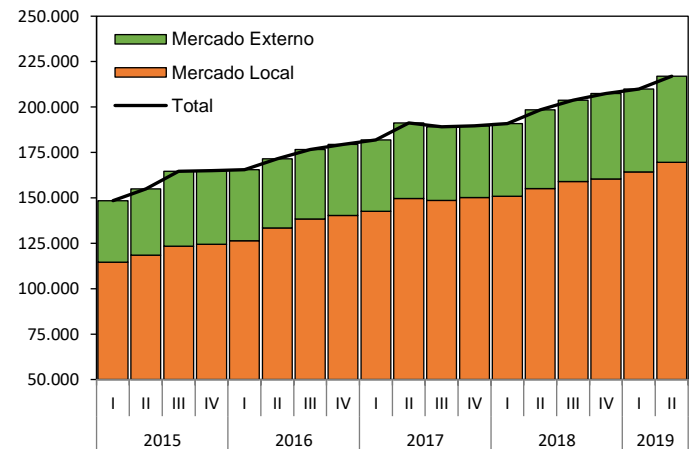
El stock de instrumentos de renta fija e intermediación en el mercado local se situó en mm\$169.540, correspondiente a 78,1% del total, incrementándose en mm\$5.204 en comparación al cierre del primer trimestre. Por su parte, en el mercado externo alcanzó mm\$47.438, equivalente a 21,9%, mayor en mm\$1.858 a las obligaciones del trimestre anterior. En el periodo destacaron emisiones lideradas por Gobierno, Bancos y Empresas tanto en el mercado local como internacional, que fueron en parte compensadas por pagos realizados por estos mismos sectores. Adicionalmente, la valorización de los instrumentos se vio afectada por la depreciación del peso con respecto al dólar y el euro en el periodo (gráfico 2).

Por su parte, las obligaciones de corto plazo residual registraron un saldo de mm\$12.404. Estos compromisos provienen de Banco Central y Gobierno en el mercado local, y de Empresas en el mercado externo.

Desde la perspectiva de tenedores, los Fondos de pensiones presentaron la mayor participación de títulos de deuda chilenos, alcanzando 32,5% del stock total. No obstante, lo anterior, se observó un aumento en la participación de la tenencia de títulos de deuda de Inversionistas extranjeros y Fondos mutuos.

Gráfico 1

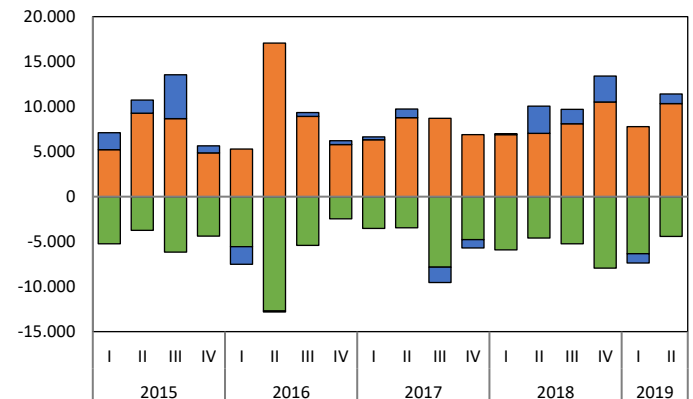
Stock de valores emitidos según mercado de emisión
(Miles de millones de pesos)



Fuente: Banco Central de Chile.

Gráfico 2

Flujos de títulos de deuda según mercado de emisión
(Miles de millones de pesos)



■ Emissiones e intereses devengados
■ Pagos
■ Efecto inflación y tipo de cambio

Fuente: Banco Central de Chile.

¹ Nota técnica disponible en: [Nuevas Estadísticas del Mercado de Valores en Chile. Fuentes de información y metodología.](#)

Principales resultados

Stock y operaciones financieras²

El stock de títulos de deuda se incrementó en mm\$7.062, totalizando mm\$216.978 al cierre del segundo trimestre del año. Como se mencionó, este resultado respondió mayormente a nuevas emisiones de bonos de Bancos, Empresas y Gobierno (gráfico 3).

El Gobierno emitió bonos en el mercado local, denominados en UF y pesos, por mm\$2.325. En el exterior, en tanto, destacó la emisión del primer bono verde soberano por mm\$982 con vencimiento el año 2050. Además, el periodo registró pagos de deuda local y externa.

Por su parte, los Bancos registraron emisiones netas de deuda por mm\$2.699, de la cual 55,7% se realizó en el mercado local.

Respecto de la deuda corporativa, las Empresas no financieras y los Otros intermediarios financieros (OFIS) emitieron deuda en un monto superior a los pagos efectuados, reflejando con ello una operación financiera neta positiva de mm\$2.082 (gráfico 4).

Adicionalmente a la operación financiera, el stock de instrumentos de deuda se vio incrementado por la depreciación que experimentó el peso chileno durante el periodo, contribuyendo al valor de los títulos denominados en moneda extranjera.

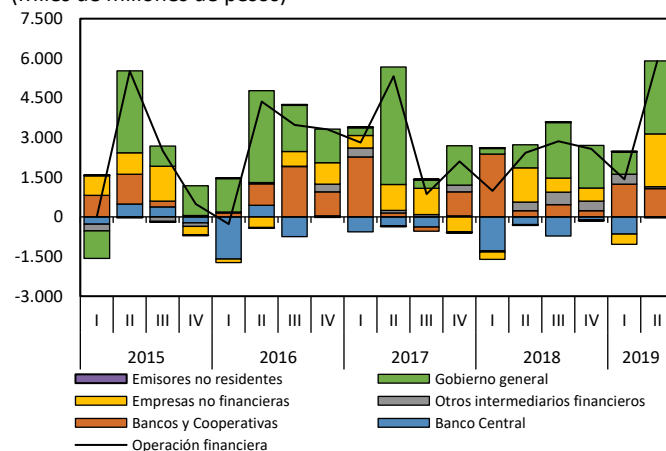
Corto plazo residual y servicio de la deuda

En el segundo trimestre del año 2019, las obligaciones por bonos de corto plazo residual sumaron mm\$12.404 (gráfico 5). Este nivel de compromisos a doce meses plazo aumentó 33,8% respecto del periodo anterior, lo cual se debió a la incorporación en este periodo, de dos bonos del Banco Central en pesos con fecha de vencimiento a abril y junio del 2020. Esto significó que las obligaciones de corto plazo en el mercado local sin considerar vencimientos por depósitos a plazo alcanzaran mm\$8.899.

Por su parte, la deuda de corto plazo residual en el mercado externo totalizó mm\$4.106, principalmente por títulos de Empresas y Bancos.

Gráfico 3

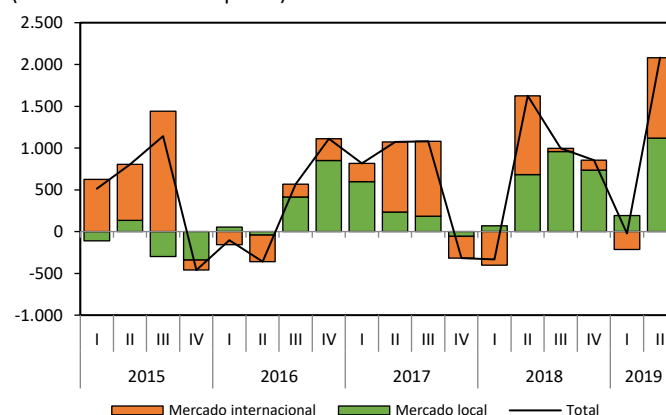
Operación financiera de renta fija según emisores
(Miles de millones de pesos)



Fuente: Banco Central de Chile.

Gráfico 4

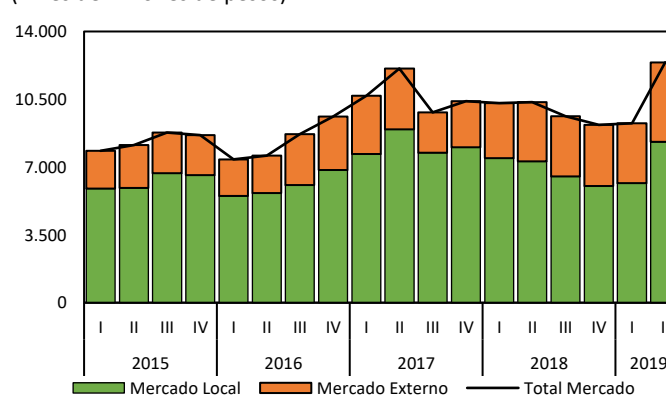
Operación financiera de Empresas no financieras y OFIS
(Miles de millones de pesos)



Fuente: Banco Central de Chile.

Gráfico 5

Deuda de corto plazo residual según mercado de emisión
(Miles de millones de pesos)



Fuente: Banco Central de Chile.

² Operación financiera corresponde a nuevas emisiones, más el devengo de intereses y menos los pagos efectuados en el periodo.

Respecto del servicio de la deuda, los compromisos dentro de doce meses en el mercado local aumentaron en línea con los vencimientos de los títulos del Banco Central. En el tramo de uno y tres años, se mantuvo estable, mientras que en el tramo de tres y cinco años, aumentó debido a la emisión de títulos de Tesorería en pesos y UF con vencimiento al 2023.

Finalmente, los compromisos proyectados a más de cinco años crecieron mm\$3.510 con respecto al trimestre anterior, representando 60,7% de los pagos locales. Este resultado responde a nuevos títulos corporativos y emisiones de Tesorería con vencimientos entre 2030 y 2050 (gráfico 6).

En el mercado externo, los pagos proyectados se mantienen estables a 1 año y en el tramo de 1 a 3 años. Por último, en el tramo de mayor plazo, el servicio aumentó explicado por la emisión de bonos corporativos y del primer bono soberano verde de Chile.

Tenedores de títulos

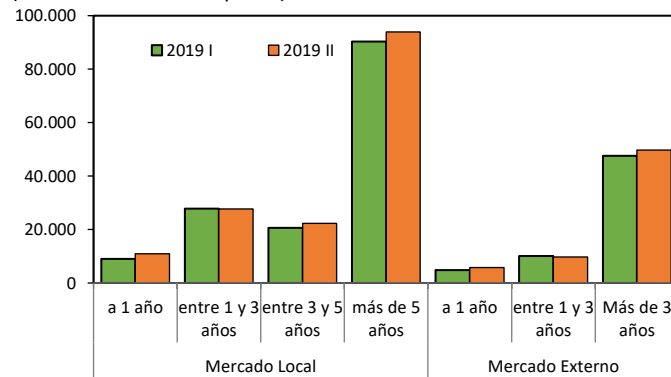
Las tenencias de los Fondos de pensiones representaron 32,5% del stock total emitido (gráfico 7). La cartera del sistema previsional, correspondiente a mm\$70.412, aumentó su tamaño respecto del trimestre anterior, por compra de títulos corporativos y Tesorería en el mercado local (gráfico 8). Este resultado se debió a la preferencia por instrumentos de renta fija.

En segundo lugar, los inversionistas extranjeros aumentaron su participación en bonos chilenos a 23,8% del stock (mm\$51.693), principalmente por la adquisición de nueva deuda de gobierno en el mercado local y en el exterior. Además, destacó la compra de instrumentos corporativos emitidos en el mercado externo.

Por su parte, los Fondos mutuos y de inversión, registraron una participación de 17,4% del stock (mm\$37.714), destacando la compra de bonos bancarios y en menor medida de títulos corporativos y de la Tesorería. Parte de estas adquisiciones se financiaron con vencimientos de PDBC del Banco Central y con el flujo de nuevos aportantes a los fondos de renta fija.

Gráfico 6

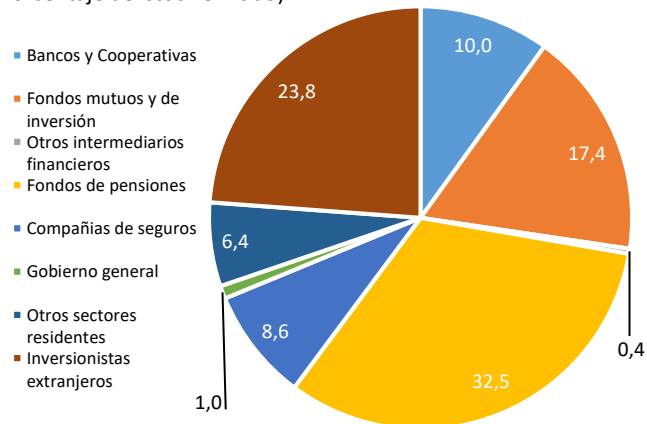
Proyección del servicio de la deuda en el mercado local, según plazos (Miles de millones de pesos)



Fuente: Banco Central de Chile.

Gráfico 7

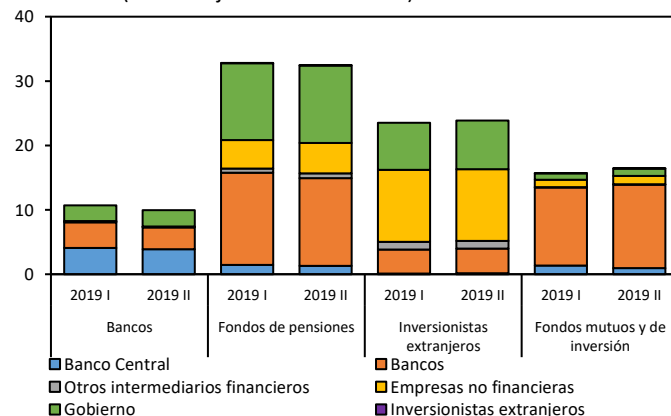
Composición de la tenencia de títulos de deuda al 2019-II (Porcentaje del stock emitido)



Fuente: Banco Central de Chile.

Gráfico 8

Cartera de títulos de deuda según sector emisor. Principales tenedores. (Porcentaje del stock emitido)



Fuente: Banco Central de Chile.

Cuadros Estadísticos



1. Principales indicadores del mercado de valores de renta fija e intermediación financiera

	2013	2014	2015	2016	2017				2018				2019	
	IV	IV	IV	IV	I	II	III	IV	I	II	III	IV	I	II
Composición mercado local/externo (%)														
Participación mercado local	83,0	78,5	75,4	78,2	78,4	78,2	78,6	79,2	79,0	78,1	78,1	77,4	78,3	78,1
Participación mercado externo	17,0	21,5	24,6	21,8	21,6	21,8	21,4	20,8	21,0	21,9	21,9	22,6	21,7	21,9
Stock como porcentaje del PIB														
Mercado local	75,4	77,1	77,9	82,8	83,3	86,1	84,0	83,3	82,1	82,9	84,2	83,9	85,0	86,8
Mercado externo	15,5	21,1	25,4	23,0	23,0	23,9	22,9	21,9	21,8	23,2	23,7	24,6	23,6	24,3
Total	90,8	98,2	103,4	105,9	106,3	110,0	106,9	105,3	103,9	106,1	107,9	108,4	108,6	111,1
Deuda de corto plazo original como porcentaje del total														
En el mercado local (Excluye DPF)	1,2	1,2	0,9	3,3	4,0	4,4	3,7	3,6	4,3	4,9	5,0	4,2	6,0	5,1
En el mercado externo	0,6	0,6	0,2	0,1	0,2	0,2	0,1	0,2	0,3	0,3	0,4	0,2	0,2	0,3
Total	1,8	1,9	1,0	3,4	4,2	4,6	3,8	3,8	4,6	5,3	5,3	4,4	6,2	5,4
Deuda de corto plazo residual, como porcentaje del total														
En el mercado local	6,0	5,7	5,4	5,2	5,7	6,3	5,5	5,7	5,2	4,9	4,3	3,8	3,9	5,0
En el mercado externo	1,5	1,3	1,3	1,5	1,7	1,6	1,1	1,3	1,5	1,5	1,5	1,5	1,5	1,9
Total	7,5	7,0	6,6	6,7	7,3	8,0	6,6	6,9	6,7	6,5	5,8	5,3	5,4	6,9
Servicio de la deuda a un año, como porcentaje del total														
Mercado local (Excluye DPF y PDPC)	7,7	7,8	7,8	7,3	8,0	8,5	7,9	7,6	7,4	6,9	6,5	5,8	6,1	7,1
Mercado externo	1,9	1,8	1,8	2,2	2,2	2,5	1,9	1,8	2,3	2,3	2,3	2,3	2,3	2,6
Total	9,6	9,6	9,6	9,4	10,1	11,0	9,7	9,5	9,7	9,2	8,8	8,2	8,4	9,7
Composición mercado de valores por sector tenedor (%)														
Bancos y Cooperativas	12,5	10,2	9,9	10,9	10,1	10,8	11,1	13,0	12,6	11,6	11,0	10,4	10,7	10,0
Fondos mutuos y de inversión	15,5	17,1	15,5	16,1	17,4	16,7	16,7	15,1	16,3	16,4	16,5	15,8	16,6	17,4
Otros intermediarios financieros	1,0	0,8	0,7	0,5	0,5	0,5	0,5	0,5	0,4	0,5	0,5	0,5	0,5	0,4
Fondos de pensiones	33,6	32,1	32,8	35,3	35,0	34,3	34,0	33,8	33,2	32,6	32,5	33,6	33,0	32,5
Compañías de seguros	11,7	10,5	10,0	9,6	9,5	9,1	9,3	9,4	9,3	9,1	9,0	8,9	8,7	8,6
Gobierno general	0,7	0,9	0,4	0,4	0,6	1,6	1,0	0,7	0,3	0,6	1,0	0,3	0,5	1,0
Hogares y Empresas	7,4	6,8	6,8	6,7	6,8	6,2	6,3	6,0	5,9	6,5	6,6	6,4	6,6	6,4
Inversionistas extranjeros	17,7	21,6	23,8	20,4	20,2	20,8	21,1	21,4	21,9	22,7	23,0	24,1	23,5	23,8

2. Stock de títulos de deuda, según mercado de emisión (*)

Miles de millones de pesos. Valores nominales, incluye intereses devengados

	2013	2014	2015	2016	2017				2018				2019	
	IV	IV	IV	IV	I	II	III	IV	I	II	III	IV	I	II
Mercado Local														
Banco Central	12.923	12.832	13.431	15.078	15.611	16.316	14.813	14.819	14.602	15.510	15.048	13.895	16.325	15.307
<i>FCBC</i>	927	1.000	900	4.215	5.282	6.287	5.173	5.109	6.135	7.306	7.531	6.472	9.549	8.481
<i>Bonos</i>	11.996	11.832	12.531	10.863	10.329	10.029	9.640	9.710	8.467	8.204	7.517	7.423	6.776	6.826
<i>de lo cual: Indexado a inflación</i>	<i>7.362</i>	<i>8.341</i>	<i>8.430</i>	<i>8.868</i>	<i>8.517</i>	<i>8.380</i>	<i>8.006</i>	<i>8.070</i>	<i>8.081</i>	<i>8.146</i>	<i>4.465</i>	<i>4.364</i>	<i>4.320</i>	<i>4.379</i>
Bancos y Cooperativas	55.716	62.941	68.455	74.317	74.884	77.614	77.654	77.631	79.228	80.660	81.665	81.509	81.947	84.135
<i>Depósitos a plazo (1)</i>	36.119	40.354	41.933	43.418	41.762	43.696	43.691	43.096	42.256	43.138	43.723	42.936	42.037	43.188
<i>Bonos</i>	19.597	22.586	26.522	30.899	33.122	33.917	33.963	34.544	36.972	37.523	37.942	38.573	39.910	40.947
Otros intermediarios financieros	4.507	4.833	4.416	4.816	5.186	5.306	5.321	5.546	5.678	6.039	6.491	6.893	7.253	7.297
<i>Leasing y Factoring</i>	536	622	666	905	1.047	1.025	1.109	1.184	1.297	1.430	1.499	1.615	1.741	1.684
<i>Patrimonios separados</i>	604	547	503	483	477	472	483	465	442	433	382	403	387	381
<i>Cajas de Compensación y Af</i>	493	659	660	664	690	888	803	818	853	981	1.050	1.133	1.216	1.257
<i>Holding y Casas matrices</i>	2.875	3.005	2.586	2.764	2.972	2.921	2.926	3.080	3.086	3.194	3.559	3.741	3.909	3.975
Empresas no financieras	14.029	14.186	14.726	16.080	16.397	16.653	16.806	16.622	16.681	17.162	17.830	18.343	18.168	19.537
<i>Empresas públicas</i>	2.212	2.318	2.471	2.878	2.949	3.148	3.130	3.095	3.096	3.037	3.097	3.178	2.883	3.017
<i>Sociedades Anónimas</i>	11.817	11.868	12.255	13.202	13.448	13.506	13.676	13.527	13.585	14.125	14.733	15.165	15.285	16.520
Gobierno general	16.412	19.622	23.193	29.905	30.317	33.526	33.851	35.418	34.560	35.581	37.858	39.615	40.504	43.125
<i>de lo cual: Indexado a inflación</i>	<i>13.017</i>	<i>14.806</i>	<i>16.347</i>	<i>17.905</i>	<i>17.689</i>	<i>18.721</i>	<i>18.777</i>	<i>19.669</i>	<i>18.729</i>	<i>20.664</i>	<i>21.541</i>	<i>21.029</i>	<i>21.646</i>	<i>22.380</i>
Emisores no residentes	317	149	146	150	153	152	154	134	137	131	139	138	140	140
Total Mercado Local	103.905	114.562	124.367	140.346	142.549	149.568	148.599	150.169	150.885	155.083	159.030	160.393	164.337	169.540
Mercado Externo														
Bancos y Cooperativas	5.719	7.771	8.283	7.293	7.505	7.175	6.449	6.677	6.805	7.102	7.548	7.801	7.603	8.114
Otros intermediarios financieros	435	828	2.387	2.351	2.333	2.673	2.650	2.297	2.117	2.255	2.367	2.482	2.438	2.516
Empresas no financieras	12.879	19.226	24.791	23.288	23.452	24.097	24.029	23.261	22.680	25.234	25.777	27.260	26.419	27.268
<i>Empresas públicas</i>	5.129	7.260	9.848	9.333	9.608	9.671	9.904	9.605	9.437	10.493	10.682	11.579	10.972	10.983
<i>Sociedades Anónimas</i>	7.749	11.967	14.943	13.955	13.844	14.425	14.125	13.656	13.243	14.741	15.095	15.680	15.448	16.286
Gobierno general	2.301	3.512	5.076	6.112	6.086	7.633	7.441	7.269	8.477	8.809	9.020	9.419	9.120	9.539
Total Mercado Externo	21.333	31.336	40.536	39.044	39.376	41.577	40.569	39.504	40.080	43.401	44.712	46.961	45.580	47.438
Stock de títulos de deuda	125.238	145.899	164.904	179.390	181.924	191.145	189.168	189.673	190.965	198.483	203.742	207.354	209.916	216.978

(*): Corresponde a las obligaciones a valor nominal más intereses (valor par) de los instrumentos de renta fija e intermediación financiera por sector institucional y según mercado de emisión (local e internacional).

3. Apertura de flujos de títulos de deuda, según mercado de emisión

Miles de millones de pesos. Valores nominales, incluye intereses devengados

	2013	2014	2015	2016	2017				2018				2019	
					I	II	III	IV	I	II	III	IV	I	II
Mercado Local														
Banco Central														
Bonos														
Emisiones	1.707	0	1.352	604	0	0	0	0	0	0	0	0	0	0
Interes Devengados	505	468	471	424	99	96	92	92	86	79	72	141	64	64
Pagos (1)	-3.214	-1.079	-1.458	-2.898	-665	-443	-479	-54	-1.365	-377	-794	-267	-712	-68
Efecto inflación y tipo de cambio (2)	169	447	335	201	32	47	-2	32	36	36	34	33	0	53
Bancos y Cooperativas														
Bonos														
Emisiones	3.482	3.975	5.661	6.137	2.366	1.044	1.295	1.413	2.563	1.211	1.080	1.492	2.133	1.481
Interes Devengados	683	777	895	1.015	274	289	289	292	290	310	308	299	315	320
Pagos *	-2.440	-2.903	-3.593	-3.503	-560	-766	-1.522	-1.289	-631	-1.224	-1.224	-1.432	-1.108	-1.220
Efecto inflación y tipo de cambio (2)	381	1.140	972	728	143	229	-16	166	206	253	255	272	-3	455
Otros intermediarios financieros														
Emisiones	1.375	1.309	1.031	1.099	592	362	351	459	321	899	749	731	720	458
Interes Devengados	199	209	201	191	52	53	54	55	54	53	58	60	63	64
Pagos *	-1.264	-1.403	-1.796	-989	-293	-325	-387	-311	-271	-627	-393	-433	-420	-552
Efecto inflación y tipo de cambio (2)	75	211	147	100	18	30	-3	22	27	36	38	43	-2	73
Empresas no financieras														
Empresas Públicas														
Emisiones	249	0	75	361	75	173	0	0	0	102	91	74	0	100
Interes Devengados	98	104	109	117	31	32	32	32	31	31	32	33	29	30
Pagos *	-110	-122	-127	-141	-48	-29	-49	-84	-49	-214	-86	-51	-323	-32
Efecto inflación y tipo de cambio (2)	43	124	96	71	14	22	-1	16	19	23	23	25	-1	36
Sociedades Anónimas														
Emisiones	1.546	1.577	1.518	1.759	259	266	327	53	134	854	1.014	563	248	1.332
Interes Devengados	503	517	524	517	134	147	138	148	135	144	145	150	147	152
Pagos *	-1.777	-2.685	-2.152	-1.637	-203	-445	-283	-410	-286	-559	-651	-393	-273	-431
Efecto inflación y tipo de cambio (2)	239	643	498	307	56	90	-12	59	75	101	100	112	-2	183
Gobierno general														
Emisiones	2.012	3.239	4.417	17.047	1.018	2.893	1.117	1.284	4	629	2.458	5.115	1.492	2.325
Interes Devengados	507	612	751	898	253	267	288	303	288	292	302	291	294	299
Pagos *	-799	-1.388	-2.193	-11.695	-941	-81	-1.075	-123	-1.273	-44	-638	-3.815	-898	-271
Reajustes	255	747	597	462	83	130	-6	104	124	143	155	167	0	269
Emisores no residentes														
Emisiones	0	0	0	9	0	0	0	0	0	0	6	0	0	0
Interes Devengados	12	9	6	7	2	2	2	1	1	1	1	1	1	1
Pagos *	-12	-190	-15	-16	0	-3	0	-21	0	-8	0	-3	0	-3
Reajustes	6	13	6	4	1	1	0	1	1	1	1	1	0	2
Total Mercado Local														
Emisiones	10.371	10.101	14.053	27.016	4.310	4.738	3.090	3.209	3.022	3.695	5.398	7.975	4.594	5.695
Interes Devengados	2.507	2.696	2.957	3.168	845	886	894	923	885	910	919	975	914	932
Pagos *	-9.617	-9.772	-11.334	-20.877	-2.709	-2.093	-3.795	-2.293	-3.876	-3.052	-3.786	-6.394	-3.735	-2.576
Efecto inflación y tipo de cambio (2)	1.168	3.323	2.650	1.872	347	548	-40	400	488	593	606	653	-8	1.070
Mercado Externo														
Bancos y Cooperativas														
Emisiones	3.250	4.721	5.594	2.047	499	307	1.001	1.124	811	1.037	1.257	709	584	1.178
Interes Devengados	143	173	195	173	43	43	41	41	41	45	49	52	52	52
Pagos *	-1.268	-3.599	-6.550	-2.107	-354	-766	-1.264	-675	-702	-1.147	-1.002	-887	-737	-749
Efecto inflación y tipo de cambio (2)	419	757	1.273	-1.103	25	86	-503	-263	-22	362	142	378	-98	30
Otros intermediarios financieros														
Emisiones	354	349	0	147	0	0	81	64	0	0	95	0	0	84
Interes Devengados	24	32	113	31	9	9	9	8	8	6	7	8	28	29
Pagos *	-95	-66	-118	-82	-15	-2	-14	-12	-165	0	-52	-2	-19	-36
Efecto inflación y tipo de cambio (2)	36	78	1.564	-132	-12	333	-98	-412	-23	132	62	108	-53	2
Empresas no financieras														
Empresas públicas														
Emisiones	986	1.667	1.383	461	331	0	2.147	0	0	376	0	461	853	0
Interes Devengados	202	277	368	279	70	71	87	103	98	101	107	110	123	121
Pagos *	-439	-641	-335	-816	-109	-86	-1.657	-73	-130	-71	-154	-236	-1.324	-95
Efecto inflación y tipo de cambio (2)	395	827	1.171	-438	-18	79	-344	-328	-135	651	236	563	-259	-15
Sociedades Anónimas														
Emisiones	2.170	3.293	1.576	940	29	956	1.113	1.172	0	636	45	0	367	980
Interes Devengados	379	536	742	673	160	169	177	180	163	171	187	190	194	208
Pagos *	-643	-980	-1.113	-1.693	-257	-277	-1.047	-1.703	-375	-277	-199	-409	-436	-329
Efecto inflación y tipo de cambio (2)	590	1.368	1.772	-908	-43	-267	-544	-117	-201	969	320	805	-359	-21
Gobierno general														
Emisiones	0	1.257	919	1.919	0	1.545	0	0	1.810	0	0	0	0	982
Interes Devengados	83	92	131	174	41	46	52	52	50	49	51	52	62	66
Pagos *	-482	-417	-81	-580	-78	-225	-48	-27	-654	-48	-61	-30	-103	-650
Efecto inflación y tipo de cambio (2)	154	278	596	-477	10	182	-196	-197	3	332	220	377	-258	22
Total Mercado Externo														
Emisiones	6.761	11.287	9.472	5.515	858	2.808	4.342	2.360	2.621	2.049	1.398	1.170	1.805	3.223
Interes Devengados	830	1.110	1.549	1.330	324	337	365	383	359	371	402	412	459	476
Pagos *	-2.926	-5.703	-8.196	-5.279	-813	-1.356	-4.030	-2.490	-2.027	-1.544	-1.467	-1.564	-2.619	-1.859
Efecto inflación y tipo de cambio (2)	1.595	3.309	6.376	-3.058	-37	411	-1.685	-1.318	-378	2.445	980	2.232	-1.026	18

(1) Pagos = Incluye Intereses y/o Amortizaciones

(2) Efecto inflación y tipo de cambio: considera el impacto en la valorización de los instrumentos emitidos en unidades de fomento (UF) o en moneda extranjera

4. Stock de títulos de deuda, según plazo original y mercado de emisión (*)

Miles de millones de pesos. Valores nominales, incluye intereses devengados

	2013	2014	2015	2016	2017				2018				2019	
	IV	IV	IV	IV	I	II	III	IV	I	II	III	IV	I	II
Mercado Local														
Banco Central	12.923	12.832	13.431	15.078	15.611	16.316	14.813	14.819	14.602	15.510	15.048	13.895	16.325	15.307
Corto plazo	927	1.000	900	4.215	5.282	6.287	5.173	5.109	6.135	7.306	7.531	6.472	9.549	8.481
Largo plazo	11.996	11.832	12.531	10.863	10.329	10.029	9.640	9.710	8.467	8.204	7.517	7.423	6.776	6.826
Bancos y Cooperativas	55.716	62.941	68.455	74.317	74.884	77.614	77.654	77.631	79.228	80.660	81.665	81.509	81.947	84.135
Corto plazo	36.119	40.354	41.933	43.418	41.762	43.696	43.691	43.086	42.256	43.138	43.723	42.936	42.037	43.188
Largo plazo	19.597	22.586	26.522	30.899	33.122	33.917	33.963	34.544	36.972	37.522	37.942	38.573	39.910	40.947
Otros intermediarios financieros	4.507	4.833	4.416	4.816	5.186	5.306	5.321	5.546	5.678	6.039	6.491	6.893	7.253	7.297
Corto plazo	137	293	169	233	213	183	218	213	319	350	392	428	498	412
Largo plazo	4.370	4.540	4.247	4.584	4.974	5.124	5.103	5.333	5.358	5.689	6.099	6.465	6.755	6.884
Empresas no financieras	14.029	14.186	14.726	16.080	16.397	16.653	16.806	16.622	16.681	17.162	17.830	18.343	18.168	19.537
Corto plazo	32	1	0	78	67	63	15	0	0	0	0	0	8	8
Largo plazo	13.997	14.185	14.726	16.002	16.330	16.590	16.791	16.622	16.681	17.162	17.830	18.343	18.161	19.530
Gobierno general	16.412	19.622	23.193	29.905	30.317	33.526	33.851	35.418	34.560	35.581	37.858	39.615	40.504	43.125
Corto plazo	1	0	0	0	0	0	0	0	0	0	0	0	15	21
Largo plazo	16.411	19.621	23.193	29.904	30.317	33.526	33.850	35.417	34.560	35.580	37.858	39.615	40.488	43.104
Emisores no residentes	317	149	146	150	153	152	154	134	137	131	139	138	140	140
Corto plazo	0	0	0	0	0	0	0	0	0	0	0	0	0	0
Largo plazo	317	149	146	150	153	152	154	134	137	131	139	138	140	140
Total Mercado Local	103.905	114.562	124.367	140.346	142.549	149.568	148.599	150.169	150.885	155.083	159.080	160.393	164.337	169.540
Corto plazo	37.216	41.649	43.002	47.944	47.324	50.229	49.098	48.408	48.711	50.794	51.646	49.836	52.106	52.110
Largo plazo	66.689	72.913	81.365	92.402	95.225	99.338	99.501	101.761	102.174	104.289	107.384	110.558	112.230	117.430
Mercado Externo														
Bancos y Cooperativas	5.719	7.771	8.283	7.293	7.505	7.175	6.449	6.677	6.805	7.102	7.548	7.801	7.603	8.114
Corto plazo	757	912	264	181	432	307	245	290	554	664	766	357	459	640
Largo plazo	4.962	6.859	8.018	7.113	7.073	6.868	6.204	6.387	6.251	6.438	6.783	7.444	7.144	7.474
Otros intermediarios financieros	435	828	2.387	2.351	2.333	2.673	2.650	2.297	2.117	2.255	2.367	2.482	2.438	2.516
Corto plazo	0	0	0	0	0	0	0	0	0	0	0	0	0	0
Largo plazo	435	828	2.387	2.351	2.333	2.673	2.650	2.297	2.117	2.255	2.367	2.482	2.438	2.516
Empresas no financieras	12.879	19.226	24.791	23.288	23.452	24.097	24.029	23.261	22.680	25.234	25.777	27.260	26.419	27.268
Corto plazo	0	0	0	0	0	0	0	0	0	0	0	0	0	0
Largo plazo	12.879	19.226	24.791	23.288	23.452	24.097	24.029	23.261	22.680	25.234	25.777	27.260	26.419	27.268
Gobierno general	2.301	3.512	5.076	6.112	6.086	7.633	7.441	7.269	8.477	8.809	9.020	9.419	9.120	9.539
Corto plazo	0	0	0	0	0	0	0	0	0	0	0	0	0	0
Largo plazo	2.301	3.512	5.076	6.112	6.086	7.633	7.441	7.269	8.477	8.809	9.020	9.419	9.120	9.539
Total Mercado Externo	21.333	31.336	40.536	39.044	39.376	41.577	40.569	39.504	40.080	43.401	44.712	46.961	45.580	47.438
Corto plazo	757	912	264	181	432	307	245	290	554	664	766	357	459	640
Largo plazo	20.577	30.424	40.272	38.864	38.944	41.270	40.324	39.214	39.525	42.737	43.946	46.604	45.121	46.797
Stock de títulos de deuda	125.238	145.899	164.904	179.390	181.924	191.145	189.168	189.673	190.965	198.483	203.742	207.354	209.916	216.978

(*): Corresponde a las obligaciones a valor nominal más intereses (valor par) de instrumentos de renta fija e intermediación financiera por sector institucional y mercado de emisión de acuerdo con el plazo de vencimiento definido al momento de la colocación, estos es, menores a un año (Corto plazo original) y mayores a un año (Largo plazo original).

5. Stock de títulos de deuda con plazo residual menor a un año, según mercado de emisión

Miles de millones de pesos. Valores nominales, incluye intereses devengados.

	2013	2014	2015	2016	2017				2018				2019	
	IV	IV	IV	IV	I	II	III	IV	I	II	III	IV	I	II
Mercado Local														
Banco Central	755	1.130	2.580	1.371	2.021	2.015	2.292	2.494	1.830	1.567	858	126	96	1.447
Bancos y Cooperativas	37.489	41.988	43.851	46.028	44.405	47.110	46.732	45.774	45.297	46.037	46.421	46.464	45.629	46.928
Depósitos a plazo	36.119	40.354	41.933	43.418	41.762	43.696	43.691	43.086	42.256	43.138	43.723	42.936	42.037	43.188
Bancos	1.370	1.634	1.917	2.610	2.643	3.413	3.041	2.688	3.041	2.899	2.698	3.528	3.532	3.740
Otros intermediarios financier	545	830	489	535	559	585	463	588	728	830	857	364	306	687
Leasing y Factoring	241	287	214	258	279	244	225	288	423	511	513	194	122	428
Patrimoniales separados	1	0	5	8	8	8	8	1	0	0	3	3	3	3
Cajas de Compensación	53	237	171	110	124	191	95	139	143	155	142	80	85	95
Holding y Casas matrices	250	306	98	159	147	142	136	161	163	163	186	86	96	161
Empresas no financieras	1.305	612	955	828	862	1.068	860	910	1.257	1.124	1.268	1.217	960	842
Empresas públicas	52	55	65	122	117	125	113	73	335	343	345	354	74	85
Sociedades Anónimas	1.253	557	891	706	745	943	747	838	922	781	923	863	886	757
Gobierno general	1.132	1.761	636	1.469	1.550	1.821	1.066	1.337	598	876	833	791	1.222	1.582
Emisores no residentes	160	2	2	43	44	44	23	1	1	1	1	0	0	1
Total Mercado Local	41.386	46.323	48.512	50.273	49.440	52.642	51.437	51.104	49.711	50.435	50.237	48.962	48.213	51.487
Mercado Externo														
Bancos y Cooperativas	1.049	1.305	1.405	2.097	2.261	2.501	1.593	1.233	1.831	1.961	2.002	1.784	1.782	1.967
Otros intermediarios financier	24	10	15	35	34	188	180	320	136	145	149	127	122	124
Empresas no financieras	823	512	646	609	641	432	292	788	868	931	950	1.229	1.184	1.991
Empresas públicas	255	148	157	54	49	35	36	242	397	425	434	303	84	118
Sociedades Anónimas	567	364	489	554	592	397	256	547	470	506	516	926	1.100	1.872
Gobierno general	11	18	6	15	15	17	17	51	16	17	17	18	4	23
Total Mercado Externo	1.906	1.845	2.073	2.755	3.012	3.138	2.083	2.393	2.851	3.054	3.118	3.158	3.091	4.106
Stock de títulos de deuda	43.292	48.168	50.585	53.029	52.452	55.780	53.520	53.496	52.562	53.489	53.355	52.119	51.304	55.592

6. Servicio de la deuda según plazo y mercado de emisión

Miles de millones de pesos. Valores nominales, incluye intereses devengados

	2013	2014	2015	2016	2017				2018				2019	
	IV	IV	IV	IV	I	II	III	IV	I	II	III	IV	I	II
Mercado Local														
Banco Central														
a 1 año	1.056	1.406	2.863	1.627	2.314	2.260	2.560	2.709	2.064	1.758	1.070	302	301	1.626
entre 1 y 3 años	4.013	4.206	4.178	3.584	2.343	3.364	2.681	2.498	3.542	3.494	3.469	3.445	4.394	3.036
entre 3 y 5 años	3.797	2.692	1.874	3.384	4.315	2.947	3.116	3.125	1.964	1.972	1.939	1.947	924	930
más de 5 años	5.908	5.942	5.930	4.264	3.261	3.276	3.008	3.018	2.460	2.473	2.468	2.482	2.459	2.484
Bancos y Cooperativas														
a 1 año	1.783	2.129	2.510	3.299	3.371	4.144	3.791	3.429	3.816	3.680	3.508	4.328	4.430	4.575
entre 1 y 3 años	4.405	5.561	6.416	7.027	7.755	7.472	7.831	7.729	8.289	7.914	8.751	8.527	9.004	9.871
entre 3 y 5 años	4.821	5.137	5.868	6.520	6.948	7.003	7.365	8.148	8.443	9.222	9.206	9.238	9.417	9.924
más de 5 años	14.031	16.017	19.017	21.663	23.027	23.242	22.942	23.284	24.721	25.101	24.799	24.755	25.087	24.600
Otros intermediarios financieros														
a 1 año	656	948	597	653	684	727	586	717	848	953	970	487	438	835
entre 1 y 3 años	1.001	866	825	871	1.046	998	1.059	1.140	1.252	1.161	1.319	1.411	1.651	1.807
entre 3 y 5 años	720	738	820	1.034	1.312	1.345	1.281	1.413	1.224	1.431	1.397	1.473	1.529	1.570
más de 5 años	3.709	4.000	3.685	3.599	3.729	3.725	3.627	3.740	3.836	3.817	4.281	4.580	4.776	4.789
Empresas no financieras														
a 1 año	1.752	1.086	1.444	1.349	1.342	1.610	1.295	1.441	1.730	1.658	1.763	1.742	1.438	1.396
entre 1 y 3 años	2.382	2.599	2.690	3.028	3.144	2.922	2.786	3.248	2.989	2.964	3.275	3.539	3.483	3.748
entre 3 y 5 años	2.366	2.818	2.873	3.213	3.198	3.317	2.930	3.214	3.132	3.381	3.165	3.096	3.065	3.140
más de 5 años	13.879	14.583	14.687	15.527	15.818	15.919	15.454	15.571	15.505	16.063	16.585	16.982	17.099	18.352
Gobierno general														
a 1 año	1.435	2.126	1.092	2.053	2.406	2.500	2.032	2.049	1.594	1.630	1.912	1.607	2.396	2.484
entre 1 y 3 años	2.592	3.217	4.286	3.338	3.643	3.838	3.867	3.929	10.693	10.855	10.545	9.799	9.262	9.234
entre 3 y 5 años	3.468	3.295	5.032	6.523	6.842	9.186	9.137	9.241	2.129	3.090	3.506	5.495	5.708	6.702
más de 5 años	14.890	18.850	22.706	31.640	31.035	32.242	33.391	35.754	35.449	36.938	37.778	39.733	40.758	43.465
Emisores no residentes														
a 1 año	167	8	7	47	47	46	24	5	5	3	3	0	0	3
entre 1 y 3 años	14	52	51	5	5	5	5	5	5	8	8	11	11	11
entre 3 y 5 años	47	6	5	10	10	11	11	11	11	11	11	11	11	11
más de 5 años	198	209	202	202	203	202	202	200	202	200	202	201	201	200
Total Mercado Local														
a 1 año	89.090	98.487	109.656	124.463	127.797	132.302	130.981	135.618	135.903	139.776	141.929	145.191	147.843	154.793
entre 1 y 3 años	6.848	7.701	8.513	9.029	10.163	11.289	10.288	10.351	10.059	9.682	9.225	8.466	9.004	10.918
entre 3 y 5 años	14.407	16.501	18.446	17.854	17.935	18.599	18.229	18.549	26.770	26.395	27.367	26.733	27.805	27.707
entre 3 y 5 años	15.219	14.685	16.472	20.684	22.625	23.808	23.839	25.151	16.902	19.106	19.224	21.260	20.655	22.278
más de 5 años	52.614	59.600	66.226	76.896	77.073	78.606	78.624	81.567	82.172	84.592	86.113	88.733	90.379	93.889
Mercado Externo														
Bancos y Cooperativas														
a 1 año	1.283	1.336	1.454	2.312	2.360	2.650	1.712	1.340	1.969	2.108	2.152	1.950	1.952	2.135
entre 1 y 3 años	403	956	1.040	1.939	1.973	2.059	2.101	2.597	1.978	2.117	2.162	2.303	2.369	2.357
Más de 3 años	6.979	5.206	4.290	3.993	4.423	3.428	3.109	3.342	3.597	3.850	3.931	4.336	4.021	4.397
Otros intermediarios financieros														
a 1 año	25	89	143	156	162	244	232	337	162	174	177	160	157	156
entre 1 y 3 años	13	164	173	183	188	278	268	499	179	192	196	293	286	376
Más de 3 años	73	115	2.238	2.362	2.419	2.248	2.156	1.805	401	430	439	371	352	351
Empresas no financieras														
a 1 año	1.120	1.266	1.300	1.383	1.407	1.532	1.366	1.615	1.982	2.122	2.167	2.549	2.493	3.257
entre 1 y 3 años	3.582	4.400	5.128	4.946	4.929	4.979	4.549	3.792	4.955	5.304	5.415	5.889	5.800	5.359
Más de 3 años	22.212	32.658	31.955	29.624	29.407	28.911	30.655	30.457	31.013	33.200	33.895	34.818	33.438	34.043
Gobierno general														
a 1 año	40	60	90	81	105	213	207	202	226	242	247	257	251	237
entre 1 y 3 años	190	336	463	344	461	427	1.320	1.293	1.532	1.640	1.674	1.734	1.678	1.631
Más de 3 años	2.997	5.511	7.966	9.881	9.682	9.572	8.358	8.094	8.951	9.582	9.782	10.170	9.804	10.990
Total Mercado Externo														
a 1 año	38.918	52.097	56.241	57.204	57.514	56.543	56.034	55.373	56.946	60.962	62.237	64.833	62.601	65.290
entre 1 y 3 años	2.468	2.751	2.987	3.932	4.034	4.640	3.517	3.494	4.340	4.646	4.743	4.917	4.853	5.785
entre 1 y 3 años	4.189	5.855	6.805	7.412	7.550	7.743	8.238	8.181	8.644	9.253	9.447	10.220	10.134	9.723
Más de 3 años	32.261	43.490	46.449	45.860	45.931	44.160	44.279	43.698	43.962	47.063	48.047	49.696	47.615	49.781

7. Stock de títulos de deuda según emisor y sector tenedor

Miles de millones de pesos. Valores nominales, incluye intereses devengados

	2013	2014	2015	2016	2017				2018				2019	
	IV	IV	IV	IV	I	II	III	IV	I	II	III	IV	I	II
Banco Central	12.923	12.832	13.431	15.078	15.611	16.316	14.813	14.819	14.602	15.510	15.048	13.895	16.325	15.307
<i>Bancos y Cooperativas</i>	3.636	3.839	5.145	6.841	6.596	6.872	7.298	8.282	8.328	8.667	8.098	7.580	8.558	8.458
<i>Fondos mutuos y de inversión</i>	1.116	1.518	1.246	1.649	2.072	1.975	1.423	1.268	2.000	1.931	2.039	1.660	2.805	2.083
<i>Otros intermediarios financieros</i>	51	79	74	52	78	74	71	114	85	103	116	98	90	67
<i>Fondos de pensiones</i>	6.589	6.262	6.003	5.109	4.893	4.784	3.915	3.695	2.891	2.850	3.237	3.185	3.064	2.860
<i>Compañías de seguros</i>	300	231	259	251	226	239	203	204	196	144	136	135	166	124
<i>Gobierno general</i>	430	206	12	394	368	1.467	1.079	456	261	470	727	338	639	555
<i>Otros sectores residentes</i>	250	208	345	403	464	687	616	446	588	1.030	415	723	826	830
<i>Inversionistas extranjeros</i>	551	489	348	379	314	216	208	354	254	256	279	176	177	331
Bancos y Cooperativas	61.435	70.711	76.738	81.610	82.389	84.788	84.104	84.308	86.033	87.762	89.213	89.310	89.549	92.249
<i>Bancos y Cooperativas</i>	9.838	8.056	9.003	9.971	9.360	9.823	9.462	9.879	9.747	8.574	8.453	8.301	8.373	7.270
<i>Fondos mutuos y de inversión</i>	16.133	20.536	21.443	23.044	24.825	24.390	25.013	22.754	24.246	25.136	25.361	24.666	25.535	28.142
<i>Otros intermediarios financieros</i>	985	877	923	705	716	735	784	736	608	706	721	730	679	535
<i>Fondos de pensiones</i>	16.136	18.980	21.625	24.319	24.613	26.199	26.994	28.870	29.951	30.089	29.283	31.158	30.065	29.469
<i>Compañías de seguros</i>	5.564	5.307	6.653	6.798	6.619	6.624	6.705	6.817	6.750	6.765	6.889	6.851	6.817	6.904
<i>Gobierno general</i>	400	1.179	584	246	104	1.521	744	823	337	692	1.284	209	375	1.585
<i>Otros sectores residentes</i>	6.569	7.280	8.351	8.757	8.882	7.361	8.060	7.848	7.677	8.806	9.785	9.528	9.851	10.013
<i>Inversionistas extranjeros</i>	5.809	7.896	8.156	7.168	7.269	6.396	6.341	6.579	6.717	6.994	7.437	7.866	7.854	8.332
<i>de la cual: Campesinos RML</i>	111	143	122	160	86	80	81	81	82	82	83	270	451	420
Otros intermediarios financ	4.343	5.661	6.803	7.167	7.520	7.979	7.971	7.843	7.795	8.294	8.858	9.374	9.691	9.813
<i>Bancos y Cooperativas</i>	207	170	168	246	242	242	244	248	236	238	227	217	221	220
<i>Fondos mutuos y de inversión</i>	681	752	577	779	896	972	1.000	1.056	1.221	1.425	1.689	1.926	2.098	2.209
<i>Otros intermediarios financieros</i>	86	57	84	95	80	77	34	30	66	66	69	64	85	83
<i>Fondos de pensiones</i>	1.368	1.301	1.015	1.041	1.121	1.147	1.144	1.235	1.239	1.287	1.434	1.599	1.742	1.757
<i>Compañías de seguros</i>	1.619	1.712	1.853	1.884	1.974	2.015	2.012	2.091	2.077	2.110	2.195	2.219	2.192	2.251
<i>Gobierno general</i>	0	0	0	0	0	0	0	0	0	0	0	0	0	0
<i>Otros sectores residentes</i>	545	838	709	763	854	837	812	813	812	887	853	844	890	836
<i>Inversionistas extranjeros</i>	436	832	2.397	2.360	2.350	2.689	2.666	2.310	2.142	2.280	2.392	2.506	2.463	2.541
<i>de la cual: Campesinos RML</i>	1	26	26	29	29	29	28	25	25	25	25	25	25	25
Empresas no financieras	26.907	33.412	39.517	39.368	39.849	40.750	40.835	39.883	39.361	42.396	43.607	45.602	44.588	46.806
<i>Bancos y Cooperativas</i>	373	266	209	231	220	184	177	163	179	147	133	147	131	144
<i>Fondos mutuos y de inversión</i>	839	843	1.078	1.675	1.782	1.765	1.763	1.661	1.728	1.952	2.183	2.347	2.371	2.859
<i>Otros intermediarios financieros</i>	83	71	81	34	43	41	37	30	31	42	50	35	37	31
<i>Fondos de pensiones</i>	6.154	6.664	7.312	8.797	9.180	9.561	9.226	8.817	8.733	9.005	9.147	9.455	9.284	10.154
<i>Compañías de seguros</i>	6.070	6.434	6.794	7.389	7.494	7.567	7.734	7.673	7.653	7.897	8.037	8.167	8.022	8.061
<i>Gobierno general</i>	0	0	0	0	0	0	0	0	0	0	0	0	0	0
<i>Otros sectores residentes</i>	1.280	1.110	1.441	1.528	1.529	1.595	1.615	1.608	1.553	1.418	1.453	1.444	1.319	1.340
<i>Inversionistas extranjeros</i>	12.109	18.024	22.601	19.714	19.602	20.037	20.283	19.929	19.483	21.935	22.603	24.007	23.424	24.132
<i>de la cual: Campesinos RML</i>	1	1	1	0	0	1	0	0	0	0	0	0	0	0
Gobierno general	18.713	23.133	28.269	36.017	36.403	41.159	41.292	42.686	43.037	44.390	46.878	49.034	49.623	52.664
<i>Bancos y Cooperativas</i>	1.661	2.530	1.875	2.343	1.936	3.550	3.797	6.166	5.628	5.402	5.443	5.382	5.141	5.508
<i>Fondos mutuos y de inversión</i>	620	1.279	1.266	1.745	2.025	2.311	2.358	1.952	1.968	2.130	2.354	2.204	2.089	2.422
<i>Otros intermediarios financieros</i>	36	40	52	58	32	34	35	62	55	49	92	59	87	135
<i>Fondos de pensiones</i>	11.691	13.618	18.089	23.435	23.842	23.777	23.093	21.505	20.571	21.394	23.081	24.293	25.035	26.144
<i>Compañías de seguros</i>	987	946	843	850	794	847	799	866	963	954	968	886	984	1.208
<i>Gobierno general</i>	0	0	0	0	0	0	0	0	0	0	0	0	0	0
<i>Otros sectores residentes</i>	496	497	438	614	638	820	779	737	678	773	839	815	972	890
<i>Inversionistas extranjeros</i>	3.223	4.223	5.705	6.372	7.135	8.820	10.431	11.397	13.175	13.688	14.100	15.396	15.314	16.357
<i>de la cual: Campesinos RML</i>	970	872	716	922	1.051	2.197	2.994	4.131	4.712	4.895	4.396	5.990	6.206	6.822
Emisores no residentes (M)	317	149	146	150	153	152	154	134	137	131	139	138	140	140
<i>Bancos y Cooperativas</i>	0	0	0	0	0	0	0	0	0	0	0	0	0	0
<i>Fondos mutuos y de inversión</i>	51	2	0	0	0	0	0	0	0	0	3	0	0	0
<i>Otros intermediarios financieros</i>	12	1	0	0	0	0	0	0	0	0	0	0	0	0
<i>Fondos de pensiones</i>	80	25	26	26	27	27	27	27	27	27	28	28	28	28
<i>Compañías de seguros</i>	106	110	109	112	114	114	115	107	109	103	108	111	112	112
<i>Gobierno general</i>	0	0	0	0	0	0	0	0	0	0	0	0	0	0
<i>Otros sectores residentes</i>	69	11	11	12	12	12	12	0	0	0	0	0	0	0
<i>Inversionistas extranjeros</i>	0	0	0	0	0	0	0	0	0	0	0	0	0	0
Stock de títulos de deud	125.238	145.899	164.904	179.390	181.924	191.145	189.168	189.673	190.965	198.483	203.742	207.354	209.916	216.978

Conceptos y definiciones



Definiciones básicas de las Estadísticas del Mercado de valores

- **Valorización:** La presentación de los instrumentos está en base al valor par, lo que significa la suma del monto nominal adeudado más los intereses devengados, de acuerdo con la tasa cupón. En el caso de instrumentos de corto plazo, como los pagarés, que comprometen solo un pago al vencimiento, sin diferenciar entre intereses y el capital, se valoran en base al monto nominal.
- **Mercado de emisión:** Es aquel lugar o jurisdicción en el cual se emiten los valores negociables y se transfieren o entregan los derechos sobre el título por primera vez. Un mismo sector puede emitir instrumentos financieros en más de un mercado, teniendo presencia en los mercados local y externo.
- **Sector:** En general, los sectores emisores y tenedores de títulos siguen los lineamientos y agrupaciones de sectores y subsectores del Sistema de Cuentas Nacionales (SCN2008). Un sector institucional agrupa unidades institucionales, donde una unidad institucional es una entidad económica que tiene capacidad, por derecho propio, de poseer activos, contraer pasivos y realizar actividades económicas y transacciones con otras entidades.

Sectorización de las Estadísticas del Mercado de valores

A. Sociedades financieras: Dentro de las sociedades financieras se consideran,

- **Banco central:** Organismo autónomo a cargo de la política monetaria y financiera.
- **Bancos y cooperativas:** Comprende las instituciones financieras bajo supervisión de la CMF³. Sociedades receptoras de captaciones en forma de depósitos, clasificadas por el regulador como bancos y cooperativas de ahorro. Esta categoría presenta separados los títulos de deuda directamente emitidos como Bonos o Letras y las obligaciones derivadas de la constitución de depósitos.
- **Otros intermediarios financieros:** Sociedades financieras, exceptuando bancos y cooperativas, dedicadas a la intermediación financiera y a proveer servicios financieros. Destacando los siguientes subsectores:
 - **Leasing y Factoring.** Las entidades de leasing son sociedades que otorgan financiamiento vía el arrendamiento financiero. Mientras que las compañías de factoring otorgan básicamente liquidez mediante el traspaso del derecho de cobranza futura de los créditos y facturas existentes a su favor, obteniendo a cambio anticipos de dinero con un descuento.
 - **Patrimonios separados.** Son entidades emisoras de títulos de deuda con supervisión de la CMF, que emiten bonos respaldados por los flujos provenientes de activos de distinta naturaleza, como por ejemplo, Mutuos hipotecarios, créditos o cuentas por cobrar, arrendamientos, entre otros.

- **Cajas de Compensación de Asignación Familiar.** Son entidades que administran y pagan prestaciones de la seguridad social. Además, las Cajas de Compensación otorgan préstamos a sus afiliados.
- **Holdings y Casas matrices,** corresponden a entidades que pertenecen a un conglomerado empresarial, cumpliendo el rol de intermediación financiera dentro del grupo o desempeñándose como la cabeza o casa matriz de un grupo donde su principal actividad es financiera o bancaria.

B. Empresas no financieras: Comprende las entidades cuya principal actividad es la producción de bienes o servicios no financieros. El sector de las sociedades no financieras está conformado por los siguientes subsectores:

- **Empresas públicas,** entidades cuya mayor parte o la totalidad de su propiedad o control pertenece al Estado de Chile.
- **Sociedades anónimas,** entidades emisoras de valores de propiedad privada.

C. Gobierno general: Comprende principalmente a la unidad gubernamental central y entidades con dependencia de la misma junto con las municipalidades. Excluye empresas públicas y Banco Central⁴.

³ CMF, Comisión para el Mercado Financiero.

⁴ Corresponde a la definición del SCN2008.

D. No residentes: Comprende a emisores de bonos en el mercado local que no tienen domicilio ni constitución legal en Chile. En cuanto a tenencias, los no residentes corresponden a inversionistas

extranjeros que toman posiciones sobre valores emitidos en el mercado local como en el externo.

Instrumentos que forman parte de las Estadísticas del Mercado de valores

A. Instrumentos de Renta Fija (IRF) o de deuda de largo plazo. Los IRF son títulos representativos de obligaciones de mediano y largo plazo que contrae el emisor con el poseedor del instrumento. Su plazo hasta su total extinción excede a 365 días y pagan intereses según una tasa de carátula. En esta categoría se puede destacar los siguientes instrumentos según mercado:

- **Emitidos en el Mercado local.**
 - **Bonos del Banco Central (BCU-BCP-BCD) y de la Tesorería (BTU-BTP):** instrumentos emitidos por entidades públicas, con el objeto de regular la oferta monetaria, apoyar la política cambiaria, obtener financiamiento para proyectos del Estado, o para reemplazar deuda externa. Pueden estar expresados en pesos chilenos (CLP), indexados a la inflación (UF) o en moneda extranjera. Además, se incluye el saldo vigente de otras obligaciones por títulos públicos vigentes, pero que no han presentado nuevas emisiones desde el 2013, como PRC y Ceros para el Banco Central, y bonos MINVU⁵ y Bonos de Reconocimiento para el Gobierno general.
 - **Bonos Bancarios y Debentures (Bonos corporativos):** instrumentos emitidos por bancos y empresas, con el fin de financiar proyectos de inversión de largo plazo o cumplir compromisos financieros del emisor. En los bonos bancarios se incluyen los de tipo “Subordinados”, que se caracterizan por poseer una prioridad más baja para el acreedor, y los “Hipotecarios”, que son emitidos con el fin de financiar préstamos para la vivienda. Asimismo, dentro de los bonos corporativos se consideran los bonos “securitizados”, que son emitidos por sociedades securitizadoras con el objetivo de anticipar los flujos de ciertos activos financieros de una empresa o institución financiera, como créditos hipotecarios, automotriz, tarjetas de crédito, etc. Los bonos bancarios y corporativos pueden estar expresados en pesos chilenos (CLP), indexados a la inflación (UF) o en moneda extranjera, sin embargo, la mayor parte de ellos se encuentran emitidos en unidades de fomento.

- **Letras hipotecarias:** Son instrumentos que hasta el año 2000 tuvieron gran relevancia. Son emitidos por bancos e instituciones financieras para financiar hipotecas o actividades productivas diversas. Pueden estar indexados a la inflación (UF) o expresados en pesos chilenos (CLP).

- **Emitidos en el Mercado Externo.**

- **Bonos soberanos de la República de Chile,** instrumentos emitidos por el gobierno en mercados internacionales, mayormente expresados en monedas de uso internacional como dólares, euros o francos suizos.
- **Bonos corporativos internacionales,** instrumentos emitidos por una entidad chilena, banco o compañía, pero colocado y negociado en mercados internacionales (por ejemplo, Yankee Bonds en Estados Unidos) y expresados en una divisa internacional.

B. Instrumentos del mercado monetario o de Intermediación Financiera (IIF). Los instrumentos del mercado monetario son aquellos cuyo plazo de vencimiento no excede a 365 días, tiempo en el que el emisor del instrumento se compromete a pagar el total de la deuda y los intereses generados. Estos instrumentos se emiten para financiar la gestión financiera de corto plazo del emisor, o bien, para operar como un instrumento de regulación monetaria en el caso del Banco Central. La mayor parte de estos se transan en el mercado a descuento debido a que solo existe un compromiso de pago al vencimiento.

- **Pagarés Descontables y Reajustables del Banco Central (PDBC y PRBC):** Documentos emitidos por el BCCh con el propósito de regular la oferta monetaria a través de operaciones de mercado abierto. Los descontables son emitidos en pesos chilenos (CLP), y los reajustables se ajustan automáticamente de acuerdo con la variación de la UF y pagan cupones semestralmente.
- **Depósitos a Plazo Fijo (DPF):** Corresponde a certificados de depósitos constituidos por personas naturales o jurídicas en bancos e

⁵ Corresponde a emisiones del Ministerio de Vivienda y Urbanismo.

instituciones financieras, donde los documentos son puestos en custodia y endosados para facilitar su negociabilidad. Respecto de su denominación, estos pueden o no ser reajustables y el plazo mínimo de emisión es de 7 días.

- **Efectos de Comercio**: Instrumentos emitidos por entidades inscritas en la CMF. Los pueden emitir corporativos, entidades financieras (pagarés de instituciones financieras) y empresas de leasing y factoring.