



Estadísticas del Mercado de Valores de Renta Fija e Intermediación Financiera. Resultados al cierre del año 2019

A continuación, se presentan los principales resultados del mercado de valores. Estas estadísticas comprenden el stock de emisiones en el mercado local, y de empresas chilenas y del Gobierno en el exterior, de instrumentos de renta fija e intermediación financiera (incluidos depósitos a plazo), y su evolución en términos de plazos, emisores y tenedores. Las definiciones¹ y una mayor desagregación de las series contenidas en este informe se encuentran disponibles en la Base de Datos Estadísticos del Banco Central de Chile. Contacto: cuentasnacionales@bcentral.cl

Resumen

Al cierre del año 2019, el stock de títulos de deuda alcanzó 232.845 miles de millones de pesos (mm\$) equivalente a 117,3% del PIB (gráfico 1).

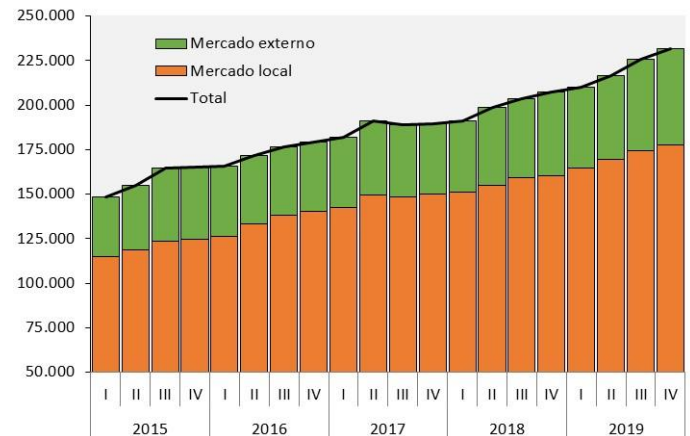
El stock de instrumentos de renta fija e intermediación financiera en el mercado local se situó en mm\$178.757, correspondiente a 76,8% del total, incrementándose en mm\$18.376 en comparación con el cierre del año anterior. Por su parte, el stock en el mercado externo alcanzó mm\$54.088, equivalente a 23,2% del total, mayor en mm\$7.268 respecto de diciembre de 2018. Este resultado se explicó por nuevas emisiones de títulos de deuda de Gobierno, Empresas privadas y Bancos (tanto bonos como depósitos a plazo). Adicionalmente, el valor par de los instrumentos se vio afectado por la indexación a la inflación en el mercado local y la depreciación del peso con respecto al dólar y al euro en el mercado internacional, lo que cual fue más notorio en los últimos dos trimestres del año (gráfico 2).

Por su parte, las obligaciones de corto plazo residual, sin considerar depósitos a plazo, registraron un saldo de mm\$12.990. En estos compromisos incidió principalmente Bancos tanto en el mercado local como en el externo, seguido por Empresas no financieras en este último mercado.

Desde la perspectiva de tenedores, los Fondos de pensiones, principal tenedor, disminuyeron su participación de títulos de deuda chilenos, alcanzando 32,0% del stock total. Lo anterior se debió al positivo rendimiento de las bolsas internacionales en el 2019, que hizo privilegiar la renta variable. En contraste, los inversionistas extranjeros, segundo tenedor en importancia de bonos nacionales, al cierre de 2019 aumentaron su exposición en papeles del mercado local del Gobierno y en emisiones internacionales de Empresas y Bancos.

Gráfico 1

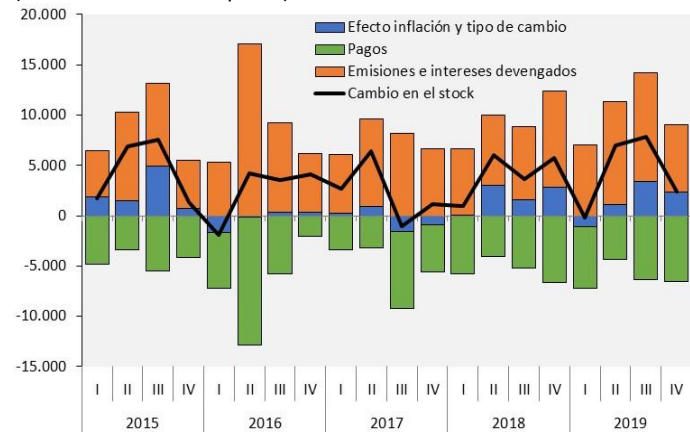
Stock de valores emitidos según mercado de emisión (Miles de millones de pesos)



Fuente: Banco Central de Chile.

Gráfico 2

Flujos de títulos de deuda (Miles de millones de pesos)



Fuente: Banco Central de Chile.

¹ Nota técnica disponible en: [Estadísticas del Mercado de Valores en Chile. Fuentes de información y metodología.](#)

Principales resultados

Stock y operaciones financieras²

El stock de títulos de deuda se incrementó en mm\$25.645, totalizando mm\$232.845 al cierre del año. Este resultado se debió mayormente a nuevas emisiones de bonos de Gobierno, Empresas privadas y Bancos (gráfico 3).

Las Empresas no financieras tuvieron una emisión neta de mm\$4.497. En las emisiones destacaron aquellas realizadas por compañías privadas tanto en el mercado local como externo, y por entidades públicas en el exterior (gráfico 4).

Por su parte, los Bancos registraron emisiones netas de deuda por mm\$3.824, con colocaciones netas de títulos en el mercado local por mm\$3.485, superando en mm\$444 lo emitido en el año anterior.

Las emisiones netas de Gobierno durante el 2019, alcanzaron a mm\$5.272, de las cuales mm\$4.235 fueron realizadas en el mercado local, con un aumento de mm\$616 respecto del 2018, y mm\$1.037 en el exterior, bajando mm\$218 interanual.

Por el contrario, el Banco Central, quién completó tres años sin nuevas emisiones de largo plazo, registró vencimientos netos de bonos en 2019 por mm\$2.786, mm\$361 por sobre los del año anterior.

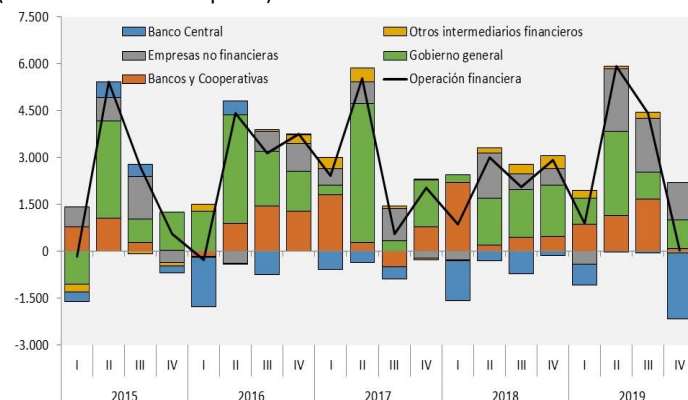
Corto plazo residual y servicio de la deuda

Al cierre del año 2019, las obligaciones por bonos de corto plazo residual sumaron mm\$12.990, equivalente a 5,2% del stock total (gráfico 5).

En el mercado externo, estos compromisos totalizaron mm\$3.341, principalmente por obligaciones de Bancos, Sociedades Anónimas y de Gobierno. Por su parte, las obligaciones de corto plazo en el mercado local, sin considerar vencimientos por depósitos a plazo, alcanzaron mm\$6.244, principalmente de Bancos comerciales

Gráfico 3

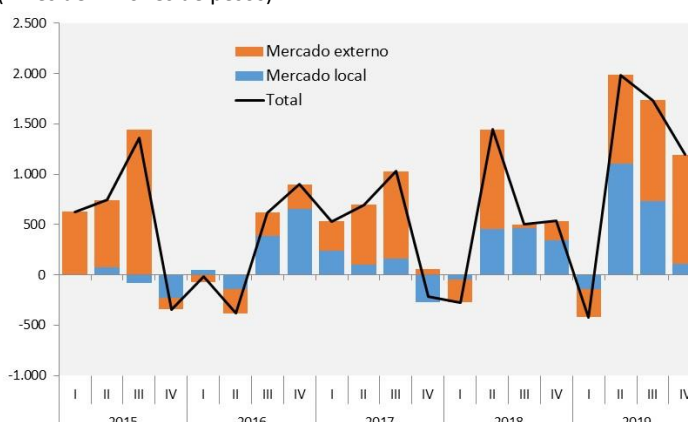
Operación financiera de renta fija según emisores
(Miles de millones de pesos)



Fuente: Banco Central de Chile.

Gráfico 4

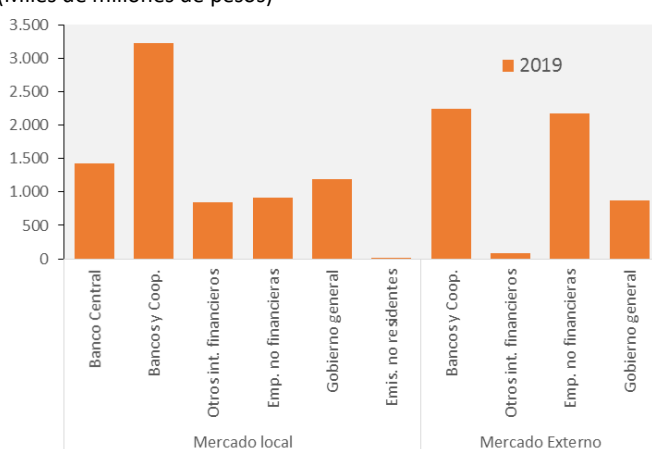
Operación financiera de Empresas no financieras
(Miles de millones de pesos)



Fuente: Banco Central de Chile.

Gráfico 5

Deuda de corto plazo residual según mercado de emisión
(Miles de millones de pesos)



Fuente: Banco Central de Chile.

² Operación financiera corresponde a nuevas emisiones, más el devengo de intereses y menos los pagos efectuados en el periodo.

En el servicio de la deuda, los compromisos de pago a un año en el mercado local alcanzaron mm\$10.081, principalmente de Bancos y Gobierno. En tanto, en el horizonte de entre uno y cinco años, se proyectan pagos por mm\$48.328, destacando las nuevas emisiones de Bancos.

Por su parte, los compromisos proyectados a más de cinco años totalizaron mm\$95.918, representando 62,2% de los pagos locales. Este valor consideró nuevos títulos bancarios, corporativos y emisiones de Tesorería, con vencimientos concentrados en 2030 (gráfico 6).

En el mercado externo, en tanto, los pagos proyectados a tres años se estiman en mm\$17.187. Mientras, en el tramo de mayor plazo, el servicio de la deuda alcanzó mm\$59.098 por la emisión de bonos corporativos y deuda soberana.

Tenedores de títulos

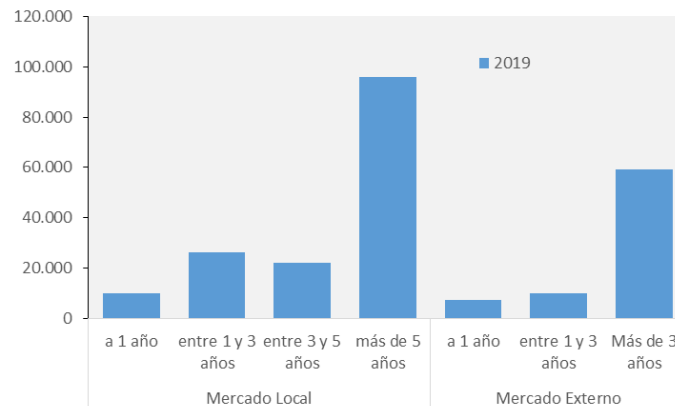
Las tenencias de los Fondos de pensiones representaron 32,0% del stock total emitido (gráfico 7) totalizando mm\$74.449. Durante 2019, el movimiento del stock de títulos en poder de los fondos de pensiones se caracterizó por la compra de títulos bancarios y de la Tesorería en el mercado local, compensado en parte por los vencimientos de bonos del Banco Central (gráfico 8).

Los inversionistas extranjeros, en tanto, aumentaron su participación en bonos chilenos a 25,4% del stock total (mm\$59.254), principalmente por la adquisición de nueva deuda corporativa en el exterior y, en menor medida, de Gobierno en el mercado local.

Por su parte, los Fondos mutuos y de inversión, registraron una participación de 16,3% del stock (mm\$37.864), destacando la compra de instrumentos de intermediación financiera del Banco Central (PDBC) y la inversión en depósitos a plazo. Parte de estas adquisiciones se financiaron con el flujo proveniente de nuevos aportantes a los fondos de renta fija de corto y mediano plazo y con vencimientos de papeles del Banco Central y del Gobierno.

Gráfico 6

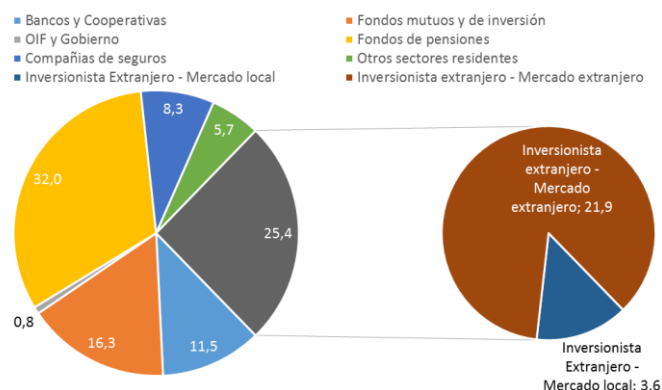
Proyección del servicio de la deuda, según plazos (Miles de millones de pesos)



Fuente: Banco Central de Chile.

Gráfico 7

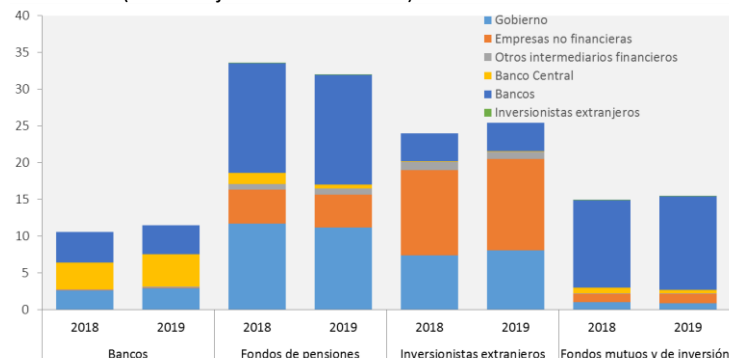
Composición de la tenencia de títulos de deuda al 2019 (Porcentaje del stock emitido)



Fuente: Banco Central de Chile.

Gráfico 8

Cartera de títulos de deuda según sector emisor. Principales tenedores. (Porcentaje del stock emitido)



Fuente: Banco Central de Chile.

Revisión de las Estadísticas del Mercado de Valores

En esta oportunidad, se revisan las series publicadas 2013 – 2019. En términos generales, esta publicación incorpora las revisiones de las estadísticas de Balanza de Pagos y Posición de Inversión Internacional, publicada el 18 de marzo, de acuerdo con su política de revisiones.

Adicionalmente, estas estadísticas incorporan mejoras metodológicas y de fuentes de información³:

- Extensión de series: La presente publicación extiende la serie hasta ahora disponible (2013 en adelante), al periodo 2008-2012 en lo que respecta al Stock de títulos de deuda, según mercado de emisión y a la apertura de flujos para el mercado local.
- Cambios metodológicos: En la medición de bonos *bullet* del mercado local, emitidos por Gobierno y Banco Central, se incorporó la tasa de interés compuesta (en reemplazo de interés simple) desde sus valores pares. Además, la información básica que hasta ahora se trabajaba trimestralmente, se compiló con frecuencia mensual para capturar de mejor forma el efecto inflación y tipo de cambio en los instrumentos emitidos en Unidades de Fomento y moneda extranjera, respectivamente.
- Fuentes de información: Se incorporó la información de bonos corporativos y bancarios provenientes de la Comisión del Mercado Financiero, para toda la serie, y se estableció como fuente de contraste los datos del Depósito Central de Valores, con el objetivo de incorporar la mejor información disponible.

³ Para mayor información, ver nota metodológica, la cual se actualizó con las metodologías y fuentes incorporadas: [Estadísticas del Mercado de Valores en Chile. Fuentes de información y metodología.](#)

Cuadros Estadísticos



1. Principales indicadores del mercado de valores de renta fija e intermediación financiera

	2015			2016			2017			2018				2019			
	IV	IV	IV	I	II	III	IV	I	II	III	IV	I	II	III	IV		
Composición mercado local/externo (%)																	
Participación mercado local	75,5	78,3	79,2	79,0	78,2	78,1	77,4	78,3	78,2	77,2	76,8						
Participación mercado externo	24,5	21,7	20,8	21,0	21,8	21,9	22,6	21,7	21,8	22,8	23,2						
Stock como porcentaje del PIB																	
Mercado local	78,1	83,1	83,5	82,2	83,2	84,1	83,9	84,9	86,7	88,0	90,1						
Mercado externo	25,4	23,0	22,0	21,9	23,2	23,6	24,5	23,5	24,2	26,0	27,3						
Total	103,5	106,1	105,5	104,1	106,4	107,7	108,3	108,3	110,9	114,0	117,3						
Deuda de corto plazo original como porcentaje del total																	
En el mercado local (Excluye DPF)	0,9	8,7	6,4	6,8	6,6	5,7	4,6	5,9	5,1	5,0	5,2						
En el mercado externo	0,2	0,1	0,2	0,3	0,3	0,4	0,2	0,2	0,3	0,3	0,4						
Total	1,0	8,8	6,6	7,1	6,9	6,1	4,8	6,2	5,4	5,2	5,5						
Composición mercado de valores por sector tenedor (%)																	
Bancos y Cooperativas	10,0	11,2	13,1	12,7	11,7	11,1	10,6	10,9	10,1	10,0	11,5						
Fondos mutuos y de inversión	15,7	16,1	15,1	16,3	16,3	16,5	15,8	16,6	17,4	17,5	16,3						
Otros intermediarios financieros	0,7	0,5	0,5	0,4	0,5	0,5	0,5	0,5	0,4	0,3	0,4						
Fondos de pensiones	32,5	35,2	33,8	33,2	32,8	32,5	33,6	32,9	32,5	32,6	32,0						
Compañías de seguros	10,0	9,6	9,4	9,3	9,0	8,9	8,9	8,7	8,6	8,4	8,3						
Gobierno general	0,4	0,4	0,7	0,3	0,6	1,0	0,3	0,5	1,0	0,6	0,4						
Hogares y Empresas	6,9	6,8	6,0	5,9	6,5	6,7	6,4	6,5	6,4	6,1	5,7						
Inversionistas extranjeros	23,7	20,3	21,4	21,9	22,7	22,9	24,0	23,4	23,7	24,3	25,4						

2. Stock de títulos de deuda, según mercado de emisión (*)

Miles de millones de pesos. Valores nominales, incluye intereses devengados

	2015			2016			2017			2018				2019			
	IV	IV	IV	I	II	III	IV	I	II	III	IV	I	II	III	IV		
Mercado Local																	
Banco Central	13.429	15.078	14.817	14.601	15.509	15.047	13.894	16.324	15.306	15.471	13.879						
PDBC	2.861	5.282	6.135	7.306	7.531	6.472	9.549	8.481	8.659	9.140	9.140						
Bonos	10.989	10.328	8.466	8.203	7.516	7.422	6.775	6.825	6.812	4.739	4.739						
<i>de lo cual: Indexado a inflación</i>	8.429	6.868	6.070	5.081	5.145	4.465	4.364	4.330	4.379	4.366	2.307						
Bancos y Cooperativas	68.593	74.784	77.594	79.020	80.444	81.443	81.467	81.544	83.825	87.074	91.871						
Depósitos a plazo (1)	41.933	43.418	43.086	42.256	43.138	43.723	42.936	42.037	43.188	44.178	48.826						
Bonos	26.660	31.366	34.508	36.763	37.307	37.720	38.531	39.507	40.637	42.896	43.045						
Otros intermediarios financieros	4.495	4.854	5.635	5.774	5.974	6.516	6.984	7.232	7.312	7.528	7.816						
Leasing y Factoring	640	881	1.192	1.302	1.413	1.460	1.625	1.677	1.643	1.753	1.793						
Patrimonios separados	512	494	477	455	447	396	418	402	396	392	384						
Cajas de Compensación y FI	570	525	632	665	776	856	877	955	994	972	1.154						
Holding y Casas matrices	2.773	2.954	3.334	3.354	3.339	3.804	4.065	4.197	4.279	4.412	4.485						
Empresas no financieras	14.770	16.108	16.573	16.621	17.200	17.790	18.267	18.122	19.448	20.287	20.583						
Empresas públicas	2.471	2.878	3.130	3.132	3.182	3.187	3.215	2.919	3.054	3.052	3.079						
Sociedades Anónimas	12.299	13.230	13.443	13.490	14.018	14.602	15.052	15.203	16.394	17.235	17.504						
Gobierno general	23.199	29.919	35.423	34.570	36.207	37.871	39.630	40.500	43.118	43.392	44.466						
<i>de lo cual: Indexado a inflación</i>	16.356	18.011	19.678	19.740	20.576	21.556	21.050	21.615	22.359	22.727	23.429						
Emisores no residentes	148	153	135	135	136	137	138	138	140	141	142						
Total Mercado Local	124.634	140.896	150.176	150.721	155.471	158.804	160.381	163.860	169.149	173.892	178.757						
Mercado Externo																	
Bancos y Cooperativas	8.283	7.293	6.666	6.820	7.084	7.530	7.851	7.564	8.074	8.193	8.793						
Otros intermediarios financieros	2.387	2.351	2.300	2.122	2.256	2.111	2.214	2.170	2.255	2.408	2.202						
Empresas no financieras	24.791	23.288	23.274	22.691	25.256	25.824	27.336	26.473	27.313	30.131	32.025						
Empresas públicas	9.848	9.333	9.603	9.436	10.495	10.704	11.617	10.971	10.981	13.170	13.505						
Sociedades Anónimas	14.943	13.955	13.672	13.255	14.760	15.120	15.719	15.502	16.332	16.961	18.520						
Gobierno general	5.076	6.112	7.268	8.476	8.809	9.019	9.418	9.119	9.482	10.653	11.068						
Total Mercado Externo	40.536	39.044	39.509	40.109	43.405	44.484	46.819	45.325	47.124	51.385	54.088						
Stock de títulos de deuda	165.171	179.940	189.685	190.830	198.877	203.288	207.200	209.186	216.273	225.277	232.845						

(*): Corresponde a las obligaciones a valor nominal más intereses (valor par) de los instrumentos de renta fija e intermediación financiera por sector institucional y según mercado de emisión (local e internacional).

3. Apertura de flujos de títulos de deuda, según mercado de emisión

Miles de millones de pesos. Valores nominales, incluye intereses devengados

	2015	2016	2017	2018				2019			
	IV	IV	IV	I	II	III	IV	I	II	III	IV
Mercado Local											
Banco Central											
Bonos											
Emisiones	1	0	0	0	0	0	0	0	0	0	0
Interes Devengados	110	93	83	66	72	54	64	48	58	49	46
Pagos (1)	-339	-57	-46	-1.345	-371	-775	-191	-695	-61	-85	-2.145
Efecto inflación y tipo de cambio (2)	93	32	32	36	36	34	33	0	53	23	27
Bancos y Cooperativas											
Bonos											
Emisiones	905	1.130	1.289	2.361	1.225	1.149	1.031	1.761	1.571	2.798	966
Interes Devengados	158	174	197	187	197	182	227	189	216	219	245
Pagos (1)	-511	-430	-1.150	-498	-1.129	-1.171	-718	-971	-1.110	-968	-1.431
Efecto inflación y tipo de cambio (2)	275	136	166	206	251	254	271	-2	452	210	369
Otros intermediarios financieros											
Emisiones	243	455	495	356	459	843	760	624	463	613	566
Interes Devengados	41	42	47	45	46	50	51	54	52	57	55
Pagos (1)	-396	-319	-319	-289	-340	-389	-387	-429	-508	-489	-394
Efecto inflación y tipo de cambio (2)	40	19	22	27	35	38	43	-1	74	35	60
Empresas no financieras											
Empresas Públicas											
Emisiones	0	0	0	0	25	0	0	0	99	0	0
Interes Devengados	24	27	28	26	28	26	29	24	26	25	27
Pagos (1)	-23	-23	-79	-44	-26	-44	-26	-320	-26	-45	-29
Efecto inflación y tipo de cambio (2)	27	13	16	20	23	24	25	-1	36	18	29
Sociedades Anónimas											
Emisiones	191	995	57	135	857	993	593	248	1.328	801	335
Interes Devengados	101	105	106	121	110	127	116	136	117	141	129
Pagos (1)	-523	-444	-385	-283	-541	-636	-372	-231	-435	-191	-354
Efecto inflación y tipo de cambio (2)	128	57	58	74	101	99	111	-2	181	89	159
Gobierno general											
Emisiones	1.036	1.031	1.278	62	1.235	1.836	4.624	1.476	2.251	2.038	635
Interes Devengados	216	257	310	191	300	229	359	223	367	254	371
Pagos (1)	-47	-55	-126	-1.229	-41	-556	-3.391	-829	-268	-2.135	-147
Reajustes	175	83	104	124	143	155	167	0	269	117	216
Emisores no residentes											
Emisiones	0	0	0	0	0	0	0	0	0	0	0
Interes Devengados	1	0	0	0	0	0	0	0	0	0	0
Pagos (1)	-2	0	-22	0	0	0	0	0	0	0	0
Reajustes	2	1	1	1	1	1	1	0	2	1	1
Total Mercado Local											
Emisiones	2.376	3.612	3.119	2.913	3.801	4.821	7.009	4.109	5.712	6.250	2.502
Interes Devengados	650	697	771	636	753	669	846	675	836	745	874
Pagos (1)	-1.840	-1.329	-2.127	-3.688	-2.447	-3.572	-5.085	-3.476	-2.410	-3.912	-4.501
Efecto inflación y tipo de cambio (2)	741	341	399	488	591	604	652	-6	1.067	492	861
Mercado Externo											
Bancos y Cooperativas											
Emisiones	1.205	589	1.124	853	1.037	1.257	774	584	1.178	1.075	1.235
Interes Devengados	50	45	41	42	45	50	52	51	52	55	55
Pagos (1)	-1.762	-224	-702	-719	-1.178	-1.002	-884	-738	-750	-1.491	-968
Efecto inflación y tipo de cambio (2)	-19	-146	-236	-22	360	141	379	-185	30	481	278
Otros intermediarios financieros											
Emisiones	0	147	64	0	0	48	0	0	84	0	0
Interes Devengados	30	29	29	26	25	26	25	24	25	26	27
Pagos (1)	-39	-75	-363	-172	-30	-271	-28	-19	-28	-21	-311
Efecto inflación y tipo de cambio (2)	9	28	-83	-32	138	51	106	-48	4	147	78
Empresas no financieras											
Empresas públicas											
Emisiones	0	0	0	0	376	0	461	853	0	1.561	50
Interes Devengados	108	102	107	102	108	117	123	123	121	128	145
Pagos (1)	-92	-88	-67	-130	-67	-134	-222	-1.361	-95	-237	-207
Efecto inflación y tipo de cambio (2)	20	77	-332	-139	643	227	551	-261	-15	736	349
Sociedades Anónimas											
Emisiones	54	398	1.172	0	636	45	0	367	980	0	1.428
Interes Devengados	202	188	192	172	177	194	197	194	208	212	237
Pagos (1)	-385	-360	-1.345	-371	-241	-185	-364	-454	-336	-660	-566
Efecto inflación y tipo de cambio (2)	48	164	-479	-218	933	306	766	-324	-22	1.077	459
Gobierno general											
Emisiones	0	0	0	1.810	0	0	0	0	982	667	0
Interes Devengados	36	42	52	56	59	62	63	62	65	69	73
Pagos (1)	-15	-14	-27	-654	-48	-61	-30	-103	-707	-45	-25
Efecto inflación y tipo de cambio (2)	-35	-97	-197	-4	322	210	366	-258	23	481	367
Total Mercado Externo											
Emisiones	1.258	1.134	2.360	2.663	2.049	1.350	1.234	1.805	3.223	3.302	2.713
Interes Devengados	426	407	420	398	415	448	460	454	471	490	537
Pagos (1)	-2.293	-761	-2.504	-2.047	-1.564	-1.653	-1.528	-2.676	-1.917	-2.453	-2.078
Efecto inflación y tipo de cambio (2)	23	25	-1.327	-414	2.397	933	2.169	-1.076	20	2.922	1.531

(1) Pagos: Incluye Intereses y/o Amortizaciones

(2) Efecto inflación y tipo de cambio: considera el impacto en la valorización de los instrumentos emitidos en unidades de fomento (UF) o en moneda extranjera

4. Stock de títulos de deuda, según plazo original y mercado de emisión (*)

Miles de millones de pesos. Valores nominales, incluye intereses devengados

	2015	2016	2017	2018				2019			
	IV	IV	IV	I	II	III	IV	I	II	III	IV
Mercado Local											
Banco Central	13.429	15.078	14.817	14.601	15.509	15.047	13.894	16.324	15.306	15.471	13.879
Corto plazo	900	4.265	5.133	6.150	7.318	7.538	6.473	9.549	8.481	8.659	9.140
Largo plazo	12.529	10.813	9.684	8.451	8.191	7.509	7.421	6.775	6.825	6.812	4.739
Bancos y Cooperativas	68.593	74.784	77.594	79.020	80.444	81.443	81.467	81.544	83.825	87.074	91.871
Corto plazo	41.955	48.488	45.626	44.654	44.717	44.480	43.273	42.037	43.188	44.178	48.826
Largo plazo	26.638	26.297	31.968	34.366	35.727	36.963	38.193	39.507	40.637	42.896	43.045
Otros intermediarios financieros	4.495	4.854	5.635	5.774	5.974	6.516	6.984	7.232	7.312	7.528	7.816
Corto plazo	156	722	479	510	503	488	465	380	327	339	347
Largo plazo	4.339	4.132	5.156	5.264	5.471	6.029	6.518	6.852	6.985	7.189	7.469
Empresas no financieras	14.770	16.108	16.573	16.621	17.200	17.790	18.267	18.122	19.448	20.287	20.583
Corto plazo	0	1.734	1.236	1.102	859	362	274	0	0	0	0
Largo plazo	14.770	14.374	15.337	15.520	16.341	17.428	17.993	18.122	19.448	20.287	20.583
Gobierno general	23.199	29.919	35.423	34.570	36.207	37.871	39.630	40.500	43.118	43.392	44.466
Corto plazo	0	0	0	0	0	0	0	0	0	0	0
Largo plazo	23.199	29.918	35.422	34.569	36.207	37.871	39.630	40.500	43.118	43.392	44.466
Emisores no residentes	148	153	135	135	136	137	138	138	140	141	142
Corto plazo	0	21	0	0	0	0	0	0	0	0	0
Largo plazo	148	132	135	135	136	137	138	138	140	141	142
Total Mercado Local	124.634	140.896	150.176	150.721	155.471	158.804	160.381	163.860	169.149	173.892	178.757
Corto plazo	43.011	55.231	52.475	52.416	53.398	52.868	50.487	51.966	51.996	53.177	58.313
Largo plazo	81.623	85.665	97.702	98.305	102.073	105.936	109.894	111.895	117.153	120.716	120.444
Mercado Externo											
Bancos y Cooperativas	8.283	7.293	6.666	6.820	7.084	7.530	7.851	7.564	8.074	8.193	8.793
Corto plazo	264	181	290	584	664	766	326	458	640	583	851
Largo plazo	8.018	7.113	6.376	6.235	6.420	6.764	7.525	7.105	7.433	7.610	7.941
Otros intermediarios financieros	2.387	2.351	2.300	2.122	2.256	2.111	2.214	2.170	2.255	2.408	2.202
Corto plazo	0	0	0	0	0	0	0	0	0	0	0
Largo plazo	2.387	2.351	2.300	2.122	2.256	2.111	2.214	2.170	2.255	2.408	2.202
Empresas no financieras	24.791	23.288	23.274	22.691	25.256	25.824	27.336	26.473	27.313	30.131	32.025
Corto plazo	0	0	0	0	0	0	0	0	0	0	0
Largo plazo	24.791	23.288	23.274	22.691	25.256	25.824	27.336	26.473	27.313	30.131	32.025
Gobierno general	5.076	6.112	7.268	8.476	8.809	9.019	9.418	9.119	9.482	10.653	11.068
Corto plazo	0	0	0	0	0	0	0	0	0	0	0
Largo plazo	5.076	6.112	7.268	8.476	8.809	9.019	9.418	9.119	9.482	10.653	11.068
Total Mercado Externo	40.536	39.044	39.509	40.109	43.405	44.484	46.819	45.325	47.124	51.385	54.088
Corto plazo	264	181	290	584	664	766	326	458	640	583	851
Largo plazo	40.272	38.864	39.219	39.525	42.741	43.718	46.493	44.867	46.484	50.802	53.237
Stock de títulos de deuda	165.171	179.940	189.685	190.830	198.877	203.288	207.200	209.186	216.273	225.277	232.845

(*): Corresponde a las obligaciones a valor nominal más intereses (valor par) de instrumentos de renta fija e intermediación financiera por sector institucional y mercado de emisión de acuerdo con el plazo de vencimiento definido al momento de la colocación, estos es, menores a un año (Corto plazo original) y mayores a un año (Largo plazo original).

5. Stock de títulos de deuda con plazo residual menor a un año, según mercado de emisión, 2019

Miles de millones de pesos. Valores nominales, incluye intereses devengados.

	Mercado Local	Mercado Externo
Banco Central	1.422	
Bancos y Cooperativas	52.053	2.247
Depósitos a plazo	48.826	
Bonos	3.228	
Otros intermediarios financieros	846	89
Leasing y Factoring	519	
Patrimonios separados	8	
Cajas de Compensación	152	
Holding y Casas matrices	167	
Empresas no financieras	919	2.176
Empresas públicas	78	471
Sociedades Anónimas	841	1.704
Gobierno general	1.194	868
Emisores no residentes	1	
Stock de títulos de deuda	56.435	5.380

6. Servicio de la deuda según plazo y mercado de emisión, 2019

Miles de millones de pesos. Valores nominales, incluye intereses devengados

	Plazos				Total
	a 1 año	entre 1 y 3 años	entre 3 y 5 años	más de 5 años	
Mercado Local					
Banco Central	1.528	2.798	510	246	5.082
Bancos y Cooperativas	4.023	10.553	10.168	25.813	50.557
Otros intermediarios financieros	992	1.726	1.388	4.880	8.986
Empresas no financieras	1.438	3.164	2.835	18.327	25.763
Gobierno general	2.094	8.087	7.077	46.451	63.710
Emisores no residentes	6	11	11	200	228
Total Mercado Local	10.081	26.339	21.989	95.918	154.327
Mercado Externo					
	a 1 año	entre 1 y 3 años	más de 3 años	Total	
Bancos y Cooperativas	2.487	2.073	5.286	9.846	
Otros intermediarios financieros	119	276	372	768	
Empresas no financieras	3.623	6.322	41.108	51.053	
Gobierno general	1.141	1.146	12.331	14.618	
Total Mercado Externo	7.370	9.818	59.098	76.285	

7. Stock de títulos de deuda según emisor y sector tenedor

Miles de millones de pesos. Valores nominales, incluye intereses devengados

	2015	2016	2017	2018				2019			
	IV	IV	IV	I	II	III	IV	I	II	III	IV
Banco Central	13.429	15.078	14.817	14.601	15.509	15.047	13.894	16.324	15.306	15.471	13.879
Bancos y Cooperativas	5.144	6.841	8.282	8.327	8.667	8.097	7.580	8.558	8.458	9.457	10.237
Fondos mutuos y de inversión	1.246	1.649	1.267	2.000	1.931	2.039	1.660	2.805	2.083	1.249	1.163
Otros intermediarios financieros	73	52	114	85	103	116	98	90	67	74	101
Fondos de pensiones	6.002	5.109	3.694	2.890	2.849	3.237	3.184	3.063	2.859	3.088	1.222
Compañías de seguros	259	251	204	196	174	161	135	166	124	155	181
Gobierno general	12	394	456	261	470	727	338	639	555	445	221
Otros sectores residentes	345	402	446	588	1.060	390	723	826	830	896	590
Inversionistas extranjeros	348	379	354	254	256	279	176	177	330	108	166
Bancos y Cooperativas	76.876	82.077	84.260	85.839	87.529	88.972	89.318	89.107	91.898	95.267	100.663
Bancos y Cooperativas	9.122	10.511	10.051	9.937	8.774	8.643	8.619	8.736	7.494	7.673	9.154
Fondos mutuos y de inversión	21.731	23.033	22.711	24.178	25.051	25.248	24.596	25.364	27.994	30.271	29.525
Otros intermediarios financieros	929	705	736	606	698	716	725	669	527	488	695
Fondos de pensiones	21.300	24.861	28.835	29.759	29.912	29.109	30.988	29.727	29.243	30.523	34.794
Compañías de seguros	6.664	6.798	6.809	6.739	6.800	6.740	6.840	6.802	6.890	7.030	7.145
Gobierno general	584	246	823	337	692	1.284	209	375	1.588	978	619
Otros sectores residentes	8.391	8.756	7.727	7.552	8.625	9.815	9.425	9.621	9.862	9.887	9.717
Inversionistas extranjeros	8.156	7.168	6.568	6.731	6.976	7.417	7.916	7.813	8.301	8.417	9.014
de lo cual: Comprado en el ML	122	161	81	82	82	83	270	451	420	424	415
Otros intermediarios financieros	6.882	7.205	7.935	7.897	8.231	8.627	9.198	9.402	9.567	9.936	10.018
Bancos y Cooperativas	168	246	248	236	237	225	217	221	221	223	339
Fondos mutuos y de inversión	577	781	1.060	1.230	1.421	1.674	1.929	2.102	2.192	2.254	2.080
Otros intermediarios financieros	84	95	90	66	66	68	64	69	68	60	92
Fondos de pensiones	1.017	1.043	1.237	1.240	1.278	1.427	1.601	1.743	1.721	1.827	1.857
Compañías de seguros	1.907	1.940	2.147	2.134	2.110	2.234	2.275	2.248	2.274	2.313	2.620
Gobierno general	0	0	0	0	0	0	0	0	0	0	0
Otros sectores residentes	731	740	839	842	837	864	873	823	812	826	803
Inversionistas extranjeros	2.397	2.360	2.313	2.147	2.281	2.136	2.239	2.195	2.280	2.433	2.227
de lo cual: Comprado en el ML	25	25	25	25	25	25	25	25	25	25	25
Empresas no financieras	39.561	39.396	39.848	39.312	42.456	43.614	45.603	44.595	46.762	50.417	52.608
Bancos y Cooperativas	209	231	162	179	147	133	146	131	143	142	245
Fondos mutuos y de inversión	1.078	1.674	1.659	1.726	1.945	2.174	2.344	2.367	2.871	3.162	3.033
Otros intermediarios financieros	81	34	30	31	42	50	34	37	31	54	83
Fondos de pensiones	7.311	8.795	8.852	8.781	9.039	9.177	9.500	9.289	10.222	10.658	10.488
Compañías de seguros	6.740	7.332	7.607	7.595	7.797	7.878	8.099	7.963	8.015	8.261	8.478
Gobierno general	0	0	0	0	0	0	0	0	0	0	0
Otros sectores residentes	1.541	1.617	1.635	1.557	1.588	1.610	1.447	1.338	1.349	1.326	1.234
Inversionistas extranjeros	22.601	19.714	19.902	19.442	21.898	22.591	24.033	23.470	24.131	26.815	29.047
de lo cual: Comprado en el ML	1	5	0	0	0	0	0	0	0	0	0
Gobierno general	28.275	36.031	42.691	43.046	45.016	46.890	49.049	49.619	52.600	54.045	55.535
Bancos y Cooperativas	1.874	2.342	6.165	5.627	5.402	5.442	5.382	5.141	5.508	5.143	6.819
Fondos mutuos y de inversión	1.266	1.744	1.952	1.968	2.130	2.354	2.203	2.089	2.421	2.564	2.063
Otros intermediarios financieros	52	58	62	55	49	92	59	87	134	81	53
Fondos de pensiones	18.086	23.434	21.502	20.569	22.080	23.080	24.290	25.033	26.140	27.342	26.059
Compañías de seguros	850	861	874	972	896	926	897	984	1.208	982	857
Gobierno general	0	0	0	0	0	0	0	0	0	0	0
Otros sectores residentes	442	619	740	682	773	898	823	971	973	895	883
Inversionistas extranjeros	5.705	6.972	11.396	13.174	13.686	14.099	15.393	15.312	16.215	17.037	18.800
de lo cual: Comprado en el ML	715	922	4.131	4.712	4.895	5.093	5.990	6.204	6.744	6.388	7.736
Emisores no residentes (Mercado local)	148	153	135	135	136	137	138	138	140	141	142
Bancos y Cooperativas	0	0	0	0	0	0	0	0	0	0	0
Fondos mutuos y de inversión	0	0	0	0	0	3	0	0	0	0	0
Otros intermediarios financieros	0	0	0	0	0	0	0	0	0	0	0
Fondos de pensiones	26	26	27	27	27	27	28	28	28	28	28
Compañías de seguros	109	112	107	108	109	108	111	111	112	113	114
Gobierno general	0	0	0	0	0	0	0	0	0	0	0
Otros sectores residentes	12	14	0	0	0	0	0	0	0	0	0
Inversionistas extranjeros	0	0	0	0	0	0	0	0	0	0	0
Stock de títulos de deuda	165.171	179.940	189.685	190.830	198.877	203.288	207.200	209.186	216.273	225.277	232.845

Conceptos y definiciones

Definiciones básicas de las Estadísticas del Mercado de valores

- **Valorización:** La presentación de los instrumentos está en base al valor par, lo que significa la suma del monto nominal adeudado más los intereses devengados, de acuerdo con la tasa cupón. En el caso de instrumentos de corto plazo, como los pagarés, que comprometen solo un pago al vencimiento, sin diferenciar entre intereses y el capital, se valoran en base al monto nominal.
- **Mercado de emisión:** Es aquel lugar o jurisdicción en el cual se emiten los valores negociables y se transfieren o entregan los derechos sobre el título por primera vez. Un mismo sector puede emitir instrumentos financieros en

más de un mercado, teniendo presencia en los mercados local y externo.

- **Sector:** En general, los sectores emisores y tenedores de títulos siguen los lineamientos y agrupaciones de sectores y subsectores del Sistema de Cuentas Nacionales (SCN2008). Un sector institucional agrupa unidades institucionales, donde una unidad institucional es una entidad económica que tiene capacidad, por derecho propio, de poseer activos, contraer pasivos y realizar actividades económicas y transacciones con otras entidades.

Sectorización de las Estadísticas del Mercado de valores

A. Sociedades financieras: Dentro de las sociedades financieras se consideran,

- **Banco central:** Organismo autónomo a cargo de la política monetaria y financiera.
- **Bancos y cooperativas:** Comprende las instituciones financieras bajo supervisión de la CMF⁴. Sociedades receptoras de captaciones en forma de depósitos, clasificadas por el regulador como bancos y cooperativas de ahorro. Esta categoría presenta separados los títulos de deuda directamente emitidos como Bonos o Letras y las obligaciones derivadas de la constitución de depósitos.
- **Otros intermediarios financieros:** Sociedades financieras, exceptuando bancos y cooperativas, dedicadas a la intermediación financiera y a proveer servicios financieros. Destacando los siguientes subsectores:
 - **Leasing y Factoring.** Las entidades de leasing son sociedades que otorgan financiamiento vía el arrendamiento financiero. Mientras que las compañías de factoring otorgan básicamente liquidez mediante el traspaso del derecho de cobranza futura de los créditos y facturas existentes a su favor, obteniendo a cambio anticipos de dinero con un descuento.
 - **Patrimonios separados.** Son entidades emisoras de títulos de deuda con supervisión de la CMF, que emiten bonos respaldados por los flujos provenientes de

activos de distinta naturaleza, como por ejemplo, Mutuos hipotecarios, créditos o cuentas por cobrar, arrendamientos, entre otros.

- **Cajas de Compensación de Asignación Familiar.** Son entidades que administran y pagan prestaciones de la seguridad social. Además, las Cajas de Compensación otorgan préstamos a sus afiliados.
- **Holdings y Casas matrices,** corresponden a entidades que pertenecen a un conglomerado empresarial, cumpliendo el rol de intermediación financiera dentro del grupo o desempeñándose como la cabeza o casa matriz de un grupo donde su principal actividad es financiera o bancaria.

B. Empresas no financieras: Comprende las entidades cuya principal actividad es la producción de bienes o servicios no financieros. El sector de las sociedades no financieras está conformado por los siguientes subsectores:

- **Empresas públicas,** entidades cuya mayor parte o la totalidad de su propiedad o control pertenece al Estado de Chile.
- **Sociedades anónimas,** entidades emisoras de valores de propiedad privada.

C. Gobierno general: Comprende principalmente a la unidad gubernamental central y entidades con dependencia de la misma junto con las municipalidades. Excluye empresas públicas y Banco Central⁵.

⁴ CMF, Comisión para el Mercado Financiero.

⁵ Corresponde a la definición del SCN2008.

D. No residentes: Comprende a emisores de bonos en el mercado local que no tienen domicilio ni constitución legal en Chile. En cuanto a tenencias, los no residentes corresponden a inversionistas extranjeros que toman posiciones sobre valores emitidos en el mercado local como en el externo.

Instrumentos que forman parte de las Estadísticas del Mercado de valores

A. Instrumentos de Renta Fija (IRF) o de deuda de largo plazo. Los IRF son títulos representativos de obligaciones de mediano y largo plazo que contrae el emisor con el poseedor del instrumento. Su plazo hasta su total extinción excede a 365 días y pagan intereses según una tasa de carátula. En esta categoría se puede destacar los siguientes instrumentos según mercado:

- **Emitidos en el Mercado local.**
 - **Bonos del Banco Central (BCU-BCP-BCD) y de la Tesorería (BTU-BTP):** instrumentos emitidos por entidades públicas, con el objeto de regular la oferta monetaria, apoyar la política cambiaria, obtener financiamiento para proyectos del Estado, o para reemplazar deuda externa. Pueden estar expresados en pesos chilenos (CLP), indexados a la inflación (UF) o en moneda extranjera. Además, se incluye el saldo vigente de otras obligaciones por títulos públicos vigentes, pero que no han presentado nuevas emisiones desde el 2013, como PRC y Ceros para el Banco Central, y bonos MINVU⁶ y Bonos de Reconocimiento para el Gobierno general.
 - **Bonos Bancarios y Debentures (Bonos corporativos):** instrumentos emitidos por bancos y empresas, con el fin de financiar proyectos de inversión de largo plazo o cumplir compromisos financieros del emisor. En los bonos bancarios se incluyen los de tipo “Subordinados”, que se caracterizan por poseer una prioridad más baja para el acreedor, y los “Hipotecarios”, que son emitidos con el fin de financiar préstamos para la vivienda. Asimismo, dentro de los bonos corporativos se consideran los bonos “securitizados”, que son emitidos por sociedades securitizadoras con el objetivo de anticipar los flujos de ciertos activos financieros de una empresa o institución financiera, como créditos hipotecarios, automotriz, tarjetas de crédito, etc. Los bonos bancarios y corporativos pueden estar expresados en pesos chilenos (CLP), indexados a la inflación (UF) o en moneda extranjera, sin embargo, la mayor parte de ellos se encuentran emitidos en unidades de fomento.

- **Letras hipotecarias:** Son instrumentos que hasta el año 2000 tuvieron gran relevancia. Son emitidos por bancos e instituciones financieras para financiar hipotecas o actividades productivas diversas. Pueden estar indexados a la inflación (UF) o expresados en pesos chilenos (CLP).

- **Emitidos en el Mercado Externo.**

- **Bonos soberanos de la República de Chile,** instrumentos emitidos por el gobierno en mercados internacionales, mayormente expresados en monedas de uso internacional como dólares, euros o francos suizos.

- **Bonos corporativos internacionales,** instrumentos emitidos por una entidad chilena, banco o compañía, pero colocado y negociado en mercados internacionales (por ejemplo, Yankee Bonds en Estados Unidos) y expresados en una divisa internacional.

B. Instrumentos del mercado monetario o de Intermediación Financiera (IIF). Los instrumentos del mercado monetario son aquellos cuyo plazo de vencimiento no excede a 365 días, tiempo en el que el emisor del instrumento se compromete a pagar el total de la deuda y los intereses generados. Estos instrumentos se emiten para financiar la gestión financiera de corto plazo del emisor, o bien, para operar como un instrumento de regulación monetaria en el caso del Banco Central. La mayor parte de estos se transan en el mercado a descuento debido a que solo existe un compromiso de pago al vencimiento.

- **Pagarés Descontables y Reajustables del Banco Central (PDBC y PRBC):** Documentos emitidos por el BCCh con el propósito de regular la oferta monetaria a través de operaciones de mercado abierto. Los descontables son emitidos en pesos chilenos (CLP), y los reajustables se ajustan automáticamente de acuerdo con la variación de la UF y pagan cupones semestralmente.

- **Depósitos a Plazo Fijo (DPF):** Corresponde a certificados de depósitos constituidos por personas naturales o jurídicas en bancos e instituciones

⁶ Corresponde a emisiones del Ministerio de Vivienda y Urbanismo.

financieras, donde los documentos son puestos en custodia y endosados para facilitar su negociabilidad. Respecto de su denominación, estos pueden o no ser reajustables y el plazo mínimo de emisión es de 7 días.

- **Efectos de Comercio**: Instrumentos emitidos por entidades inscritas en la CMF. Los pueden emitir corporativos, entidades financieras (pagarés de instituciones financieras) y empresas de leasing y factoring.