

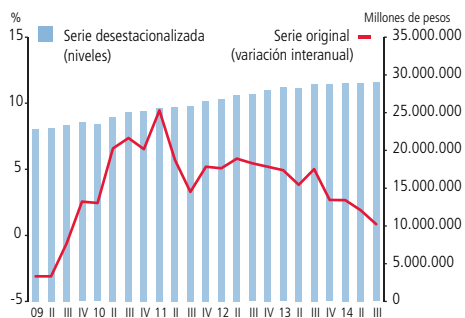
# CUENTAS NACIONALES DE CHILE

Evolución de la actividad económica tercer trimestre de 2014

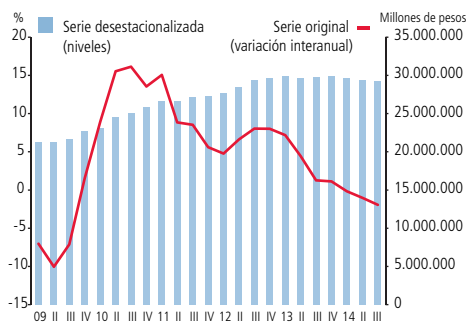




**GRÁFICO 1**  
**PIB**



**GRÁFICO 2**  
**Demanda interna**



## CUENTAS NACIONALES

### Evolución de la actividad económica en el tercer trimestre de 2014

#### Resumen

Durante el tercer trimestre del año, la actividad económica registró una variación de 0,8% respecto de igual período del año anterior, acumulando con ello un incremento de 1,8% en lo que va corrido del año (gráfico 1).

En términos desestacionalizados, el producto interno bruto (PIB) aumentó 0,4% con relación al trimestre anterior (gráfico 1).

El efecto calendario resultó igual a 0,1 puntos porcentuales, tras registrarse un día hábil más que en igual período de 2013.

Desde la perspectiva del origen, el resultado se explica, principalmente, por el alza de servicios personales y la caída de las actividades industria manufacturera y agropecuario-silvícola.

Si bien la mayoría de los sectores presentó un débil desempeño —unos cayendo y otros creciendo levemente—, pesca y electricidad, gas y agua (EGA) se distinguieron por su dinamismo.

Desde el enfoque del gasto, la demanda interna disminuyó 1,9% en doce meses, y 0,5% en términos desestacionalizados, respecto del segundo trimestre (gráfico 2). Esta caída fue más que compensada por el aumento de la demanda externa, lo que explica la tasa de variación positiva del PIB.

La contracción de la demanda interna se atribuye, principalmente, a la menor formación bruta de capital fijo (FBCF) en maquinaria y equipos, y en menor



medida, a la mayor desacumulación de existencias. Lo anterior fue compensado parcialmente por el aumento del consumo de los hogares y, en menor medida, de gobierno.

En lo que respecta al comercio exterior, las exportaciones de bienes y servicios crecieron 1,0%, y las importaciones cayeron 7,2%, ambas sustentadas en el desempeño del componente de bienes.

El ingreso nacional bruto disponible real aumentó 0,5%, en línea con menores términos de intercambio.

El ahorro bruto nominal resultó igual a 21,0% del PIB, tasa que refleja un ahorro nacional de 18,3% y un déficit de 2,7% en cuenta corriente.

En la tabla 1 se presenta la evolución trimestral de los principales agregados macroeconómicos para el año 2013 y para el primer, segundo y tercer trimestre de 2014.

**TABLA 1**  
Evolución principales agregados macroeconómicos

	2013				2014		
	I	II	III	IV	I	II	III
	(variación porcentual anual, en términos reales)						
Producto interno bruto (PIB)	4,9	3,8	5,0	2,7	2,7	1,9	0,8
PIB desestacionalizado (1)	1,2	-0,1	1,6	-0,1	0,7	-0,1	0,4
Ingreso nacional bruto disponible real	4,2	4,0	4,0	1,4	1,3	1,2	0,5
Demanda interna	7,2	4,4	1,3	1,1	-0,2	-1,0	-1,9
Demanda interna desestacionalizada (1)	0,8	-0,4	0,2	0,3	-0,8	-0,7	-0,5
Consumo total	5,4	6,1	5,4	4,6	4,1	2,2	1,9
Consumo de hogares e IPSFL (2)	5,7	6,4	5,4	4,9	3,5	2,1	2,0
Consumo gobierno	3,4	4,6	5,6	3,1	8,1	2,5	1,8
Formación bruta capital fijo	8,2	10,2	-1,5	-12,3	-5,1	-8,4	-9,9
Construcción y otras obras	4,8	4,5	4,0	0,0	1,5	-0,7	-0,7
Maquinaria y equipos	14,0	20,1	-8,3	-28,5	-18,1	-21,5	-24,6
Exportaciones de bienes y servicios	1,1	6,4	11,3	-0,9	4,3	0,0	1,0
Importaciones de bienes y servicios	7,0	8,1	0,5	-5,3	-4,5	-8,9	-7,2
Variación de existencias (3)	1,4	0,7	0,2	0,4	-0,2	-0,4	-0,6
	(porcentaje del PIB, en términos reales)						
Inversión en capital fijo	26,2	26,4	26,7	24,2	24,2	23,7	23,8
	(porcentaje del PIB, en términos nominales)						
Inversión en capital fijo	23,1	24,3	24,8	22,3	21,6	22,3	22,2
Inversión total	27,6	23,5	24,1	20,7	24,4	21,0	21,0
Ahorro externo	2,6	2,5	5,1	3,4	1,1	0,2	2,7
Ahorro nacional	25,0	21,0	19,0	17,3	23,3	20,7	18,3

(1) La tasa corresponde a la variación respecto del período inmediatamente anterior.

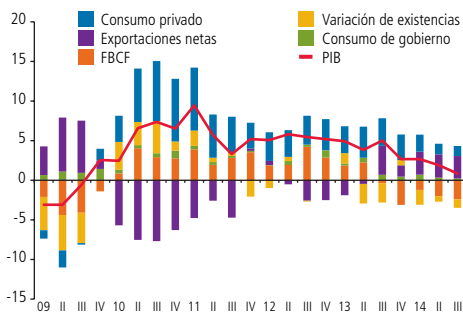
(2) Instituciones privadas sin fines de lucro

(3) Corresponde a la razón de la variación de existencias a PIB, a precios promedio del año anterior, porcentaje últimos 12 meses.

En línea con la política de revisiones de las cuentas nacionales, la tasa de crecimiento del PIB se revisó al alza en dos décimas el primer trimestre del año, y se mantuvo inalterada en el segundo.

GRÁFICO 3

Contribución trimestral de los componentes del gasto al crecimiento del PIB  
(contribución porcentual respecto de igual período del año anterior)



## ANÁLISIS DE CUENTAS NACIONALES TRIMESTRALES, TERCER TRIMESTRE 2014

En términos interanuales, el PIB registró un alza de 0,8% durante el tercer trimestre del año, tras crecer 2,7% y 1,9% en el primer y segundo trimestre, respectivamente, acumulando un alza de 1,8% en lo que va corrido del año. Se contabilizó un día hábil más que en el tercer cuarto del 2013, resultando el efecto calendario igual a 0,1 puntos porcentuales. En términos desestacionalizados, el PIB aumentó 0,4% respecto al trimestre anterior.

Desde la perspectiva del origen, el resultado se explica por el débil desempeño de la mayoría de los sectores económicos. Sólo pesca y EGA destacaron por su dinamismo; en tanto, servicios personales, aun cuando exhibió un incremento moderado, fue el sector de mayor contribución. En contraste, la mayor incidencia negativa provino de las actividades industria manufacturera y agropecuario-silvícola.

Desde la perspectiva del gasto, el resultado del PIB se explica por un alza en las exportaciones netas y el consumo (gráfico 3). Lo anterior fue aminorado por la caída de la inversión, reflejo de la contracción de 9,9% de la FBCF — fundamentalmente en maquinaria y equipos— y la variación de existencias, que alcanzó una tasa acumulada en doce meses de -0,6% del PIB, valorada a precios del año anterior.

El consumo total aumentó 1,9%, impulsado por el gasto de los hogares — en particular en bienes no durables y servicios— y, en menor medida, por el consumo de gobierno.

Las exportaciones de bienes y servicios aumentaron 1,0%, favorecidas principalmente por el componente de bienes. Por su parte, las importaciones sufrieron una contracción de 7,2%, debido a las menores internaciones de bienes, en tanto que las de servicios registraron un alza marginal.

El ingreso nacional bruto disponible real creció 0,5%, luego de hacerlo en 1,2% en el segundo trimestre. El resultado se explica por la caída de la relación de términos de intercambio y de las transferencias recibidas desde el exterior, que no logró ser compensada por la disminución de las rentas netas del resto del mundo.

El ahorro bruto total ascendió a 21,0% del PIB en términos nominales, compuesto por una tasa de ahorro nacional de 18,3% del PIB y un ahorro externo de 2,7% del PIB, correspondiente al déficit en cuenta corriente de la Balanza de Pagos.

A continuación se analiza en mayor detalle el desempeño de la actividad económica durante el tercer trimestre del año 2014, desde las perspectivas del origen y del gasto.

## Análisis del PIB por actividad

### *La actividad agropecuario-silvícola mantuvo el ritmo de caída del trimestre anterior*

La actividad agropecuario-silvícola disminuyó 6,6%, en línea con la caída de 6,7% del trimestre anterior. En contraste, la actividad creció en términos desestacionalizados respecto del último período (gráfico 4).

Durante el trimestre, se contrajeron las subactividades agrícola y silvícola, en tanto, aumentaron fruticultura y ganadería.

La actividad agrícola cayó incida, principalmente, por la menor producción de hortalizas destinada a la agroindustria y exportaciones de productos de viveros. Aunque en menor medida, el resultado también se vio afectado por la menor producción de remolacha, principal especie de cultivos anuales que se produce en el trimestre.

La contracción de la silvicultura fue determinada por la menor producción de madera pulpable, en particular, tala de eucalipto. Aunque en menor medida, también afectó el resultado la caída en la producción de madera aserrable.

El crecimiento de la fruticultura se explica, principalmente, por la mayor producción de patas, destinada tanto al mercado externo como interno.

El resultado de la subactividad pecuaria se explica, principalmente, por una mayor producción de ganado bovino, leche y huevos. Dichos efectos, fueron en parte compensados por la menor producción de aves y cerdos.

### *El sector pesquero reflejó el dinamismo de la pesca extractiva*

Tras dos trimestres de alzas consecutivas, el sector pesca creció 10,7% en doce meses; en contraste, en términos desestacionalizados, mostró una caída respecto del período anterior (gráfico 5).

El resultado fue determinado por el dinamismo de la pesca extractiva, reflejo de mayores desembarques de mariscos. Aunque en menor medida, la acuicultura también inició positivamente, ante el aumento del cultivo de salmónidos.

### *La minería del cobre se vio afectada por paralizaciones y bajas leyes del mineral*

El sector minero disminuyó 0,5%, tras aumentar 3,9% el trimestre anterior; en contraste, creció en términos desestacionalizados respecto del último período (gráfico 6).

El resultado se explica por una contracción de 1,7% de la minería del cobre, y un alza de 7,8% del resto de la minería.

GRÁFICO 4

Agropecuario-silvícola

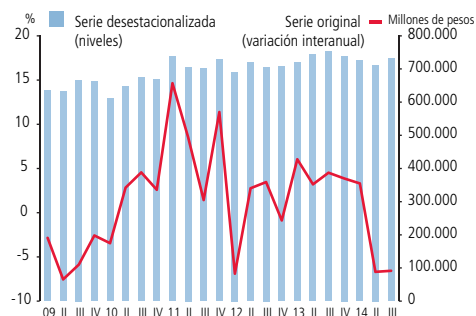


GRÁFICO 5

Pesca

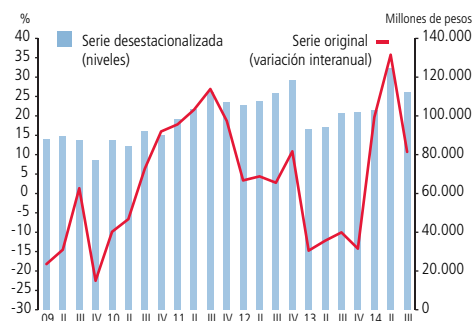
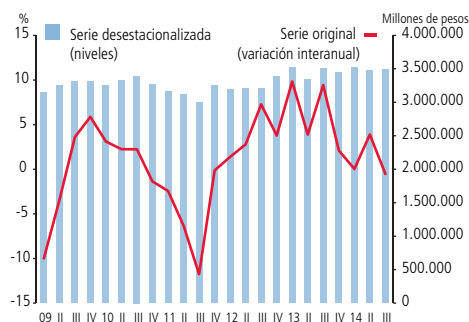
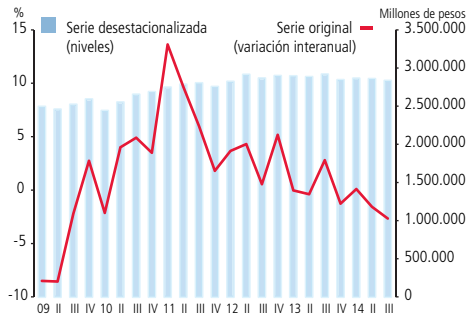


GRÁFICO 6

Minería



**GRÁFICO 7**  
Industria



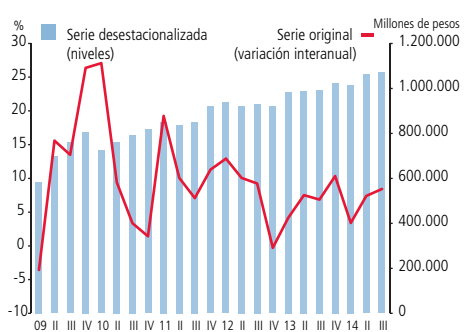
La menor producción de cobre se asocia, principalmente, a paralizaciones de algunas de las principales mineras del país, por efecto de mantenimientos o huelga, así como también al descenso en las leyes del mineral de algunos yacimientos.

El resto de la minería aumentó liderada por la mayor producción de hierro, debido a la puesta en marcha de un nuevo yacimiento.

**La caída de la industria manufacturera se asocia al magro desempeño de todas sus líneas**

La industria manufacturera disminuyó 2,7%, tras caer 1,6% el trimestre anterior. En términos desestacionalizados, se observó una contracción de la tasa trimestre a trimestre (gráfico 7).

**GRÁFICO 8**  
EGA



En el resultado incidió la caída de las ramas que concentran la mayor parte del valor agregado del sector. Dentro de éstas se distinguieron “Bebidas y tabaco”, “Productos metálicos, maquinaria y equipos” y “Papel e imprentas”, como las de mayor incidencia negativa. Lo anterior se atribuye, respectivamente, a la caída en la producción de vino, la menor fabricación de productos metálicos destinados a la minería y construcción, y la contracción de la producción de celulosa y papel periódico y de las actividades de edición e impresión.

En contraste, aunque con incidencias marginales, crecieron las ramas “Madera y muebles” y “Combustible”, debido a la mayor fabricación de productos de madera y a la mayor producción de gasolinas y petróleo diésel, respectivamente.

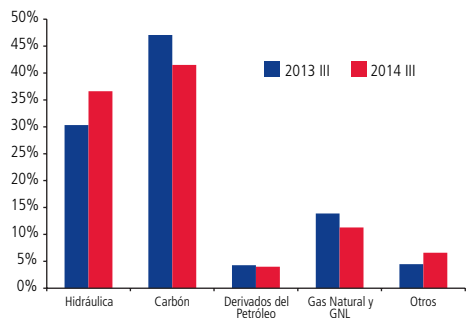
**El dinamismo de EGA se sustenta en la mayor disponibilidad de recursos hídricos para generación eléctrica**

El sector EGA creció 8,4%, tras aumentar 7,4% en el segundo trimestre, en línea con el resultado desestacionalizado que muestra un alza respecto de dicho período (gráfico 8).

El resultado del sector reflejó el dinamismo del subsector eléctrico. La subactividad gas cayó, en tanto que agua registró una variación positiva, ambas con incidencias marginales.

El crecimiento de la subactividad eléctrica reflejó el mayor valor agregado de generación, sustentado en el incremento de la generación hídrica, producto de mayor disponibilidad de energía embalsada. En compensación, disminuyó la energía generada en base a combustibles, reduciéndose el uso del diésel, gas natural licuado (GNL) y carbón (gráfico 9). No obstante, cabe mencionar que este último recurso sigue siendo el componente predominante dentro de la matriz energética.

**GRÁFICO 9**  
Composición de la generación eléctrica por tipo de combustible



Aunque con aportes marginales, la distribución y la transmisión eléctrica registraron también variaciones positivas.

Por su parte, la contracción de la subactividad gas reflejó los menores niveles de regasificación de GNL, asociados a la menor demanda por parte de las generadoras eléctricas.

***El resultado de la actividad construcción reflejó el débil desempeño de las obras de ingeniería y la caída de la edificación***

El sector construcción cayó 0,5%, tras anotar un alza de 1,1% el trimestre anterior; la desaceleración también se observa en las cifras desestacionalizadas (gráfico 10).

El resultado del sector se explica por la caída en edificación, cuyo efecto fue en parte compensado por un marginal aumento de obras de ingeniería y el alza de reparaciones.

La contracción de la subactividad edificación se encuentra en línea con el desempeño presentado por los indicadores sectoriales de empleo, despachos de hormigón y cemento.

En tanto, el resultado de obras de ingeniería se explica por una mayor inversión en proyectos relacionados con obras eléctricas y otras obras, que fue en gran parte compensada por la menor inversión en obras mineras privadas.

***Las ventas mayoristas y automotrices arrastraron a la baja al sector comercio***

El sector comercio disminuyó 0,6%, tras caer 0,4% el trimestre anterior. En contraste, aumentó en términos desestacionalizados respecto del último período (gráfico 11).

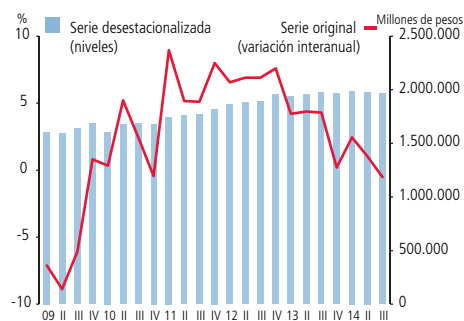
El comercio se vio afectado por la contracción de las ventas mayoristas, y, en menor medida, por las ventas automotrices. Dichos efectos no lograron ser compensados por el incremento de las ventas minoristas.

La caída del comercio mayorista fue liderada por las ventas de "Maquinaria y equipo", seguidas de las ventas de "Materias primas, alimentos, bebidas y tabaco" y "Materiales de la construcción".

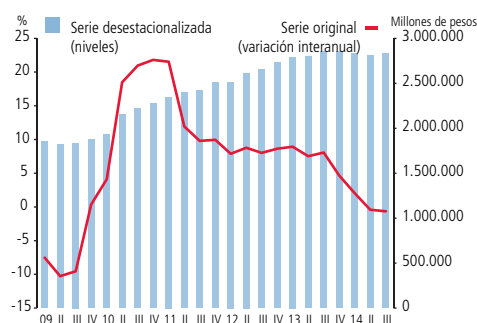
El desempeño del comercio automotor reflejó la menor venta de vehículos; en contraste, aumentó la mantención y venta de repuestos.

Todos los componentes del comercio minorista crecieron, salvo las ventas de "Supermercados" y "Almacenes de comestible", que registraron caídas. Las ventas de "Vestuario, calzado y equipamiento doméstico" lideraron el resultado, seguidas por "Ferreterías" y "Grandes tiendas".

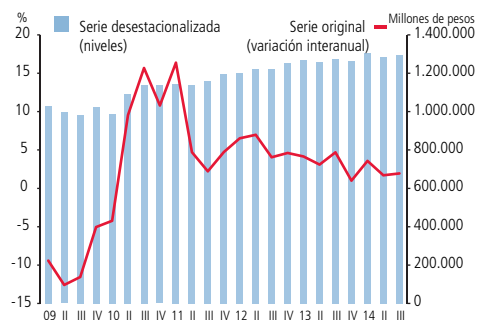
**GRÁFICO 10**  
Construcción



**GRÁFICO 11**  
Comercio

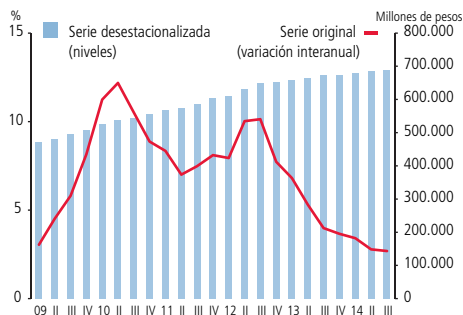


**GRÁFICO 12**  
Transportes

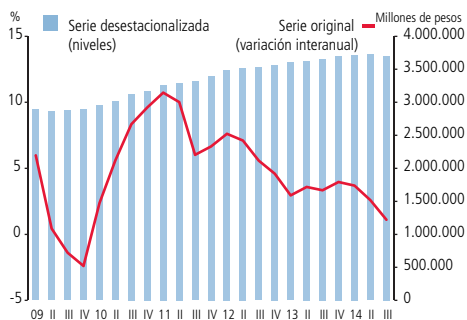




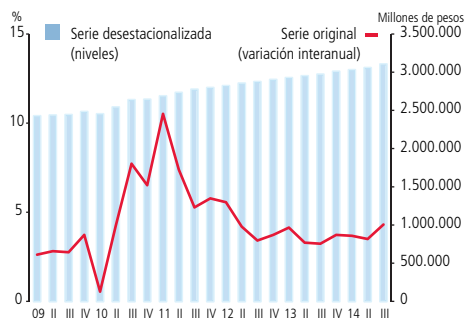
**GRÁFICO 13**  
Comunicaciones



**GRÁFICO 14**  
Servicios Empresariales



**GRÁFICO 15**  
Servicios Personales



### Los servicios conexos lideraron el crecimiento del sector transporte

La actividad transporte creció 1,9%, luego de aumentar 1,7% el segundo trimestre. En línea con lo anterior, se observó un alza en los niveles desestacionalizados (gráfico 12).

El resultado sectorial fue liderado por servicios conexos, que crecieron impulsados principalmente por los servicios asociados a agentes marítimos, carreteras, agencias de viaje y estacionamientos.

También contribuyeron el transporte aéreo y el transporte caminero de pasajeros, cuyos aumentos se asocian, respectivamente, al mayor tráfico de pasajeros y de carga, y al alza del transporte interurbano.

En contraste, cayeron transporte caminero de carga y transporte marítimo; el primero, en línea con el desempeño de las principales actividades demandantes, y el segundo, con los resultados del comercio exterior.

### La actividad comunicaciones continúa reflejando el desempeño de la telefonía móvil

El sector comunicaciones aumentó 2,7%, luego de hacerlo en 2,8% el trimestre anterior. En tanto, en términos desestacionalizados, la actividad registró un alza respecto al segundo cuarto del año (gráfico 13).

El menor dinamismo que ha mostrado el sector desde fines de 2012, se explica por la desaceleración de la telefonía móvil.

En tanto, aumentaron los servicios de telecomunicaciones asociados a televisión y acceso a Internet, y correos y servicios de mensajería. En contraste, cayó telefonía fija y de larga distancia.

### Los servicios empresariales y personales registraron alzas

La actividad servicios empresariales anotó un alza de 1,1%, tras aumentar 2,6% en el segundo trimestre 2014; respecto de este último, se registró una caída en términos desestacionalizados (gráfico 14). En tanto, la actividad servicios personales creció 4,3%, luego de hacerlo en 3,5% el trimestre anterior, observándose un alza en los niveles desestacionalizados (gráfico 15).

Dentro de servicios empresariales destacó el aumento de las actividades jurídicas, de contabilidad y gestión, figurando como las de mayor contribución; aunque en menor medida, las actividades inmobiliarias también destacaron en dichos términos. El resultado se vio afectado por las caídas en servicios de alquiler de maquinaria y equipo, publicidad e investigación de mercado, otros servicios empresariales y actividades de arquitectura e ingeniería.



En cuanto al sector servicios personales, su expansión fue liderada por el dinamismo de servicios de salud, tanto públicos como privados. Aunque en menor magnitud, también contribuyeron al resultado sectorial la agrupación resto de servicios y los servicios de educación.

## Análisis del PIB por componentes del gasto

### La menor inversión determinó la contracción de la demanda interna

La demanda interna presentó una contracción de 1,9% en el tercer trimestre, tras disminuir 0,2% en el primero y 1,0% en el segundo, acumulando con ello una caída de 1,1% en lo que va corrido del año. El resultado se condice con la disminución de 0,5% en términos desestacionalizados, respecto al periodo previo.

La contracción de la demanda interna se explica por el desempeño de la inversión, reflejo de la menor FBCF y la mayor desacumulación de existencias. Dichos efectos fueron parcialmente compensados por el crecimiento del consumo total (gráfico 16).

La FBCF cayó 9,9% acumulando una contracción de 7,8% en el año; el resultado estuvo en línea con la disminución en términos desestacionalizados, respecto del trimestre anterior (gráfico 17). Lo anterior se explica por la caída de la inversión en maquinaria y equipos, de 24,6%, que se condice con menores internaciones de maquinaria industrial y vehículos automotores. En tanto, el gasto en construcción cayó 0,7%, dada la menor inversión en edificación.

Por su parte, la variación de existencias, valorada a precios del año anterior, presentó una tasa acumulada en doce meses de -0,6% del PIB, resultado explicado, fundamentalmente, por la desacumulación de inventarios industriales.

El consumo total creció 1,9%, acumulando con ello un aumento de 2,7% en lo que va corrido del año; en tanto, los niveles desestacionalizados dieron cuenta de un alza respecto del trimestre anterior. Si bien, tanto el gasto de los hogares como el de gobierno crecieron, predominó el primero en términos de contribución (gráfico 18).

El consumo de personas aumentó 2,0%, impulsado principalmente por el gasto en servicios, y en menor medida, por el gasto en bienes no durables; en tanto, el consumo en bienes durables cayó. El mayor gasto en servicios fue liderado por los servicios de salud y transporte. En tanto, en el desempeño del consumo de bienes no durables incidió principalmente el mayor gasto en alimentos y textil, prendas de vestir, cuero y calzado, y en el del consumo de bienes durables, la contracción del gasto en automóviles.

Después de crecer 4,9% en el primer semestre, el consumo de gobierno creció 1,8% en el trimestre, en línea con la ejecución presupuestaria. En términos desestacionalizados, se observó un incremento trimestre a trimestre.

GRÁFICO 16

Contribución trimestral de los componentes del gasto al crecimiento del PIB desestacionalizado (contribución porcentual respecto al periodo anterior)

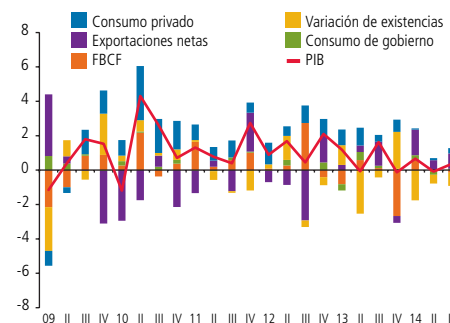


GRÁFICO 17

FBCF

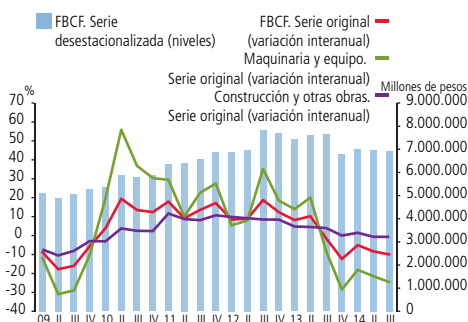
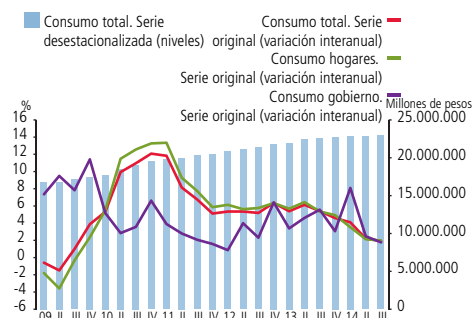


GRÁFICO 18

Consumo



Las exportaciones de bienes y servicios aumentaron 1,0%, tras presentar un nulo crecimiento el trimestre previo. Lo anterior se condice con un alza de la tasa trimestre a trimestre de los resultados desestacionalizados.

En el crecimiento de las exportaciones predominó el desempeño del componente de bienes, que aumentó 1,2%, impulsado por los envíos industriales; dentro de éstos, destacaron las exportaciones de alimentos, productos metálicos, maquinaria y equipos, y productos químicos. Lo anterior fue en parte compensado por los menores envíos mineros, particularmente, de cobre; aunque en menor medida, las exportaciones frutícolas también incidieron negativamente. En tanto, las exportaciones de servicios aumentaron 0,1%, lideradas por los servicios de turismo y transporte, cuyo efecto fue en parte compensado por las menores exportaciones de servicios empresariales y comerciales.

Tras disminuir 8,9% el trimestre anterior, las importaciones de bienes y servicios presentaron una caída de 7,2% en el tercer cuarto del año, lo cual se condice con un menor nivel de las cifras desestacionalizadas. El resultado se explica por el desempeño del componente de bienes que disminuyó 8,3%, debido a las menores importaciones industriales, particularmente de maquinaria y equipos, y en menor medida, de combustibles. En contraste, aumentaron las internaciones de productos mineros y agrícolas. Por su parte, las importaciones de servicios crecieron 0,8%, lideradas por los servicios empresariales y comerciales, cuyos efectos fueron parcialmente contrarrestados por las menores importaciones de servicios de transporte.

El deflactor de la demanda interna creció 6,5%, tras aumentar 6,0% el trimestre anterior (tabla 2). El deflactor del consumo total se incrementó en 5,8%, aumentando el precio del consumo de hogares y de gobierno, 5,6% y 6,6%, respectivamente. El deflactor de la FBCF creció 6,5%, el del componente construcción, 5,2%, y el de maquinaria y equipos, 9,0%. Por su parte, el deflactor de las exportaciones de bienes y servicios registró un alza de 11,1%, y el de las importaciones, de 12,3%; en ambos casos creció el precio tanto del componente de bienes como el de servicios.

**TABLA 2**  
Evolución deflactores, perspectiva del gasto

	2013				2014		
	I	II	III	IV	I	II	III
<b>Producto interno bruto (PIB)</b>	1,4	1,2	1,9	2,4	4,4	5,6	6,1
<b>Demanda interna</b>	2,9	1,6	3,1	3,6	5,0	6,0	6,5
<b>Consumo total</b>	2,5	2,0	2,8	3,1	4,4	5,3	5,8
Consumo de hogares e IPSFL	2,1	1,8	2,7	2,8	4,0	5,1	5,6
Consumo gobierno	5,1	3,3	3,6	4,5	5,6	6,6	6,6
<b>Formación bruta capital fijo</b>	4,5	3,3	4,6	3,5	5,6	7,5	6,5
Construcción y otras obras	7,9	6,3	5,6	3,2	3,2	5,5	5,2
Maquinaria y equipos	-0,7	-1,1	2,2	2,9	11,3	11,4	9,0
<b>Exportaciones de bienes y servicios</b>	-8,9	-6,8	0,7	1,8	13,0	12,2	11,1
<b>Importaciones de bienes y servicios</b>	-4,5	-5,8	3,3	5,4	15,7	14,4	12,3



## Revisión de cifras trimestrales 2014

De acuerdo con la política de revisiones establecida para las cuentas nacionales trimestrales, se presentan nuevas estimaciones del PIB y sus componentes para el primer y segundo trimestre del año 2014, asociadas a la actualización de los indicadores básicos utilizados en la versión anterior. Ello implica que la tasa de crecimiento del PIB en doce meses pase de 2,4% a 2,7% en el primer trimestre, y se mantenga en 1,9% en el segundo. En tanto, la tasa de variación de la demanda interna se mantuvo en -0,2% y cayó de -0,9% a -1,0% en cada período, respectivamente.

Desde la perspectiva del origen, la revisión del PIB correspondiente al primer trimestre se explica, principalmente, por el alza en las estimaciones de servicios empresariales y pesca, cuyo efecto fue aminorado por la revisión a la baja de las actividades agropecuario-silvícola y servicios personales (tabla 3). En tanto, la nula corrección en la tasa de crecimiento del PIB del segundo trimestre, fue consecuencia de revisiones a nivel sectorial que se compensaron entre sí; así, los efectos de caídas en la estimación de agropecuario-silvícola y servicios empresariales y personales, fueron contrarrestados por alzas en pesca, y en menor medida, industria manufacturera, EGA y restaurantes y hoteles.

**TABLA3**  
Tasas de variación I y II trimestre 2014, perspectiva del origen

	Tasas de variación (%)					
	I-2014			II-2014		
	Versión anterior	Versión revisada	Diferencias	Versión anterior	Versión revisada	Diferencias
	ago-14	nov-14		ago-14	nov-14	
Agropecuario-silvícola	4,1	3,3	-0,8	-4,4	-6,7	-2,3
Pesca	-4,5	19,7	24,2	13,2	35,8	22,5
Minería	0,0	0,0	0,0	4,0	3,9	-0,1
Industria manufacturera	-0,1	0,1	0,2	-1,7	-1,6	0,1
Electricidad, gas y agua	3,2	3,4	0,2	7,1	7,4	0,4
Construcción	2,2	2,4	0,2	1,1	1,1	0,0
Comercio	2,0	2,0	0,1	-0,4	-0,4	0,0
Restaurantes y hoteles	0,2	0,2	0,1	-0,8	0,0	0,8
Transportes	3,6	3,6	0,0	1,6	1,7	0,1
Comunicaciones	3,4	3,4	0,0	2,7	2,8	0,1
Servicios financieros	3,6	3,6	0,0	2,2	2,2	0,0
Servicios empresariales	2,7	3,7	1,0	2,9	2,6	-0,3
Servicios de vivienda	3,5	3,5	0,0	3,5	3,5	0,0
Servicios personales	3,9	3,7	-0,3	3,9	3,5	-0,4
Administración pública	3,3	3,3	0,0	3,0	3,0	0,0
PIB a costo de factores	2,4	2,6	0,2	2,1	2,1	0,0
IVA	3,7	3,7	0,0	1,0	0,7	-0,3
Derechos de importación	-2,9	-2,9	0,0	-10,4	-10,4	0,0
<b>PIB</b>	<b>2,4</b>	<b>2,7</b>	<b>0,2</b>	<b>1,9</b>	<b>1,9</b>	<b>0,0</b>

Las nuevas cifras de la actividad agropecuario-silvícola responden a la incorporación, para las estimaciones de agricultura y fruticultura, de las exportaciones efectivas por producto<sup>1</sup>.

<sup>1/</sup> De acuerdo con la metodología de estimación, la producción se estima a partir de las exportaciones por especie; dado que existe un desfase entre el momento de la producción y de la comercialización, existe también una discrepancia entre el período en que se dispone del indicador y el período al cual corresponde la producción que a partir de éste se estima.

Por su parte, pesca se revisó tras disponer del anuario de Sernapesca 2013, lo cual permitió incorporar información actualizada de la captura de peces y cosecha de salmónidos. Adicionalmente, en el caso de acuicultura influyó la actualización del modelo utilizado de expectativas de siembra y cosecha.

Respecto a industria, comercio, restaurantes y hoteles, transporte, servicios empresariales y servicios personales, las revisiones obedecen principalmente a la incorporación de información tributaria completa. Adicionalmente, en el caso de industria, se incorporaron cifras actualizadas del Índice de Producción Industrial (IPI); en transporte, se incluyó información de transporte aéreo y cifras actualizadas de comercio exterior asociadas al transporte marítimo; en servicios empresariales, se ajustó el deflactor utilizado para obtener los niveles reales de ventas; y en el caso de servicios personales, se incorporó la información de matrículas proveniente del Ministerio de Educación (Mineduc).

Construcción se revisó a la luz de la nueva versión del Catastro de la Corporación de Bienes de Capital, donde se evidenciaron cambios, principalmente, de la inversión en proyectos mineros y eléctricos.

En tanto, las nuevas cifras de comunicaciones se explican por la actualización de información básica de correos, proveniente del INE.

Finalmente, la conciliación entre las estimaciones de oferta y demanda, implicaron revisiones generalizadas a nivel de los componentes del PIB.

**TABLA4**  
Tasas de variación I y II trimestre 2014, perspectiva del gasto

	Tasas de variación (%)					
	I-2014			II-2014		
	Versión anterior	Versión revisada	Diferencias	Versión anterior	Versión revisada	Diferencias
	ago-14	nov-14		ago-14	nov-14	
Demanda interna	-0,2	-0,2	0,0	-0,9	-1,0	-0,1
Formación bruta capital fijo	-5,5	-5,1	0,4	-8,1	-8,4	-0,3
Construcción y otras obras	1,3	1,5	0,2	-0,5	-0,7	-0,1
Maquinaria y equipo	-18,9	-18,1	0,8	-21,1	-21,5	-0,4
Consumo total	4,1	4,1	0,0	2,1	2,2	0,1
Consumo personas	3,6	3,5	-0,1	1,9	2,1	0,2
Bienes durables	2,9	2,9	0,0	-0,4	-0,5	-0,1
Bienes no durables	3,9	3,8	-0,1	1,6	1,5	-0,1
Servicios	3,4	3,4	-0,1	2,6	3,2	0,6
Consumo gobierno	8,1	8,1	0,0	3,2	2,5	-0,7
Exportación bienes y servicios	3,5	4,3	0,9	-0,4	0,0	0,4
Exportación bienes	4,1	5,1	1,0	-1,5	-0,9	0,6
Exportación servicios	0,4	0,5	0,2	6,7	6,1	-0,6
Importación bienes y servicios	-4,6	-4,5	0,1	-9,1	-8,9	0,2
Importación bienes	-5,6	-5,6	0,0	-10,9	-10,9	-0,1
Importación servicios	1,3	2,5	1,2	2,7	5,0	2,3
<b>PIB</b>	<b>2,4</b>	<b>2,7</b>	<b>0,2</b>	<b>1,9</b>	<b>1,9</b>	<b>0,0</b>



Para el primer trimestre, la demanda interna mantuvo su tasa de crecimiento inalterada, aún cuando sí sufrió revisiones a nivel de algunos componentes; la FBCF se corrigió al alza, efecto que fue compensado por la revisión a la baja de la variación de existencias, y en forma marginal, del consumo de personas. En el segundo trimestre, la demanda interna cayó, producto del cambio en la inversión — tanto de la FBCF como de la variación de existencias—, efecto que fue en parte compensado por el leve aumento en el consumo (tabla 4).

En ambos períodos, los cambios en la FBCF se explican, principalmente, por las revisiones en el componente maquinaria y equipo, que respondieron al nuevo equilibrio oferta-demanda. En menor medida, los cambios en el componente construcción —en línea con la actualización de la actividad— también explican las nuevas cifras del agregado.

Por otra parte, la menor acumulación de existencias en el primer trimestre, y mayor desacumulación en el segundo, responde al nuevo equilibrio de oferta-uso.

El consumo total se revisó sólo marginalmente el primer trimestre, producto de un menor gasto privado en bienes no durables y servicios. En tanto, el segundo trimestre se revisó al alza, tras un mayor consumo privado de servicios, cuyo efecto fue en parte compensado por el menor gasto privado en bienes — durables y no durables— y el menor consumo de gobierno. Si bien todos los cambios reflejan el efecto del nuevo equilibrio de oferta-utilización, incidió además, en el caso los bienes no durables, la incorporación de información actualizada de algunos productos, y en el caso de los servicios, la inclusión de nuevas cifras de educación y turismo.

En tanto, la revisión del consumo de gobierno obedece a la incorporación de información presupuestaria efectiva, proveniente de la Contraloría General de la República.

El ingreso nacional bruto disponible real se revisó a la baja en una décima en ambos trimestres, incidido por menores términos de intercambio.

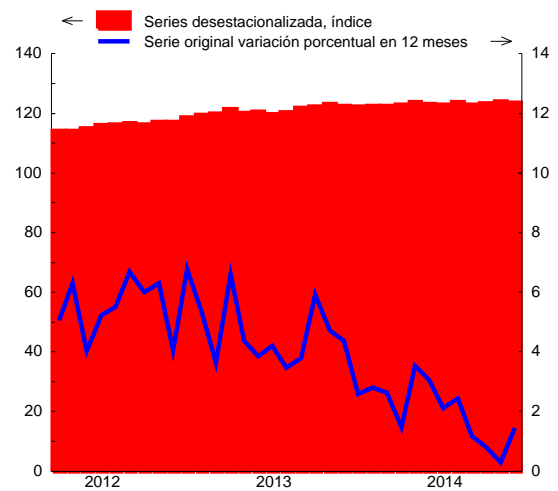
En cuanto a la demanda externa, las exportaciones e importaciones de bienes y servicios se corrigieron en línea con las revisiones a la Balanza de Pagos.

## **CUADROS ESTADÍSTICOS**

**CUADRO 1**  
**Indicador mensual de actividad económica (Imacec) (1)**

Volumen a precios del año anterior encadenado (Promedio 2008=100)

		Serie original				Serie desestacionalizada (2)				Serie a costo de factores (3)				
		Índice	Variación porcentual			Índice	Variación porcentual			Índice	Variación porcentual			
			12 meses	Acumulada en el período	Acumulada en un año		Mes	12 Meses	Acumulada en el período		Acumulada en un año	12 meses	Acumulada en el período	Acumulada en un año
			(4)	(5)			(4)	(5)			(4)	(5)		
2010	Prom.	104,7	5,8	5,8	--	104,7	--	5,7	5,7	--	104,3	5,1	5,1	--
2011	Prom.	110,8	5,8	5,8	--	110,7	--	5,8	5,8	--	110,1	5,6	5,6	--
2012	Prom.	116,7	5,4	5,4	--	116,7	--	5,5	5,5	--	115,9	5,2	5,2	--
2013	Prom.	121,5	4,1	4,1	--	121,6	--	4,2	4,2	--	120,5	4,0	4,0	--
2012	Oct	120,5	6,8	5,6	5,6	118,7	1,3	5,8	5,6	5,5	119,4	6,5	5,5	5,4
	Nov	122,2	5,3	5,6	5,7	119,4	0,6	5,7	5,6	5,6	121,3	5,2	5,4	5,5
	Dic	128,4	3,6	5,4	5,4	119,8	0,3	4,2	5,5	5,5	126,3	3,5	5,2	5,2
2013	Ene	119,1	6,6	6,6	5,5	121,5	1,4	6,5	6,5	5,6	118,5	6,6	6,6	5,4
	Feb	110,6	4,4	5,5	5,4	120,0	-1,2	5,1	5,8	5,6	109,9	4,3	5,5	5,3
	Mar	123,7	3,9	4,9	5,3	120,6	0,5	4,9	5,5	5,6	123,2	3,8	4,9	5,2
	Abr	121,2	4,2	4,7	5,3	119,6	-0,9	3,1	4,9	5,4	120,6	4,1	4,7	5,2
	May	121,5	3,5	4,5	5,1	120,4	0,7	3,5	4,6	5,2	120,6	3,3	4,4	5,0
	Jun	119,9	3,8	4,4	4,8	121,9	1,2	4,5	4,6	5,1	119,0	3,7	4,3	4,7
	Jul	120,6	5,9	4,6	4,8	122,3	0,4	5,2	4,7	5,0	119,8	5,9	4,5	4,7
	Ago	121,7	4,7	4,6	4,7	123,0	0,6	5,0	4,7	4,9	120,4	4,6	4,5	4,6
	Sep	118,7	4,4	4,6	4,7	122,4	-0,5	4,5	4,7	4,8	117,6	4,5	4,5	4,6
	Oct	123,6	2,6	4,4	4,4	122,3	-0,1	3,1	4,5	4,6	122,6	2,7	4,3	4,3
	Nov	125,6	2,8	4,2	4,2	122,5	0,2	2,6	4,4	4,3	124,7	2,8	4,2	4,1
	Dic	131,8	2,6	4,1	4,1	122,5	-0,0	2,2	4,2	4,2	129,2	2,3	4,0	4,0
2014	Ene	120,9	1,5	1,5	3,7	122,9	0,3	1,1	1,1	3,7	120,1	1,4	1,4	3,6
	Feb	114,5	3,5	2,5	3,6	123,7	0,7	3,1	2,1	3,5	113,7	3,5	2,4	3,5
	Mar	127,5	3,1	2,7	3,5	123,2	-0,5	2,1	2,1	3,3	127,0	3,1	2,6	3,4
	Abr	123,8	2,1	2,5	3,3	122,8	-0,3	2,7	2,2	3,3	123,5	2,4	2,6	3,3
	May	124,4	2,4	2,5	3,3	123,7	0,7	2,7	2,3	3,2	123,7	2,6	2,6	3,2
	Jun	121,3	1,2	2,3	3,0	122,9	-0,6	0,8	2,1	2,9	120,5	1,3	2,3	3,0
	Jul	121,6	0,8	2,1	2,6	123,3	0,3	0,8	1,9	2,5	120,9	0,9	2,1	2,6
	Ago	122,0	0,3	1,8	2,3	123,9	0,5	0,7	1,8	2,2	120,9	0,4	1,9	2,3
	Sep	120,4	1,4	1,8	2,0	123,6	-0,3	1,0	1,7	1,9	119,4	1,6	1,9	2,1

**Indicador mensual de actividad económica**




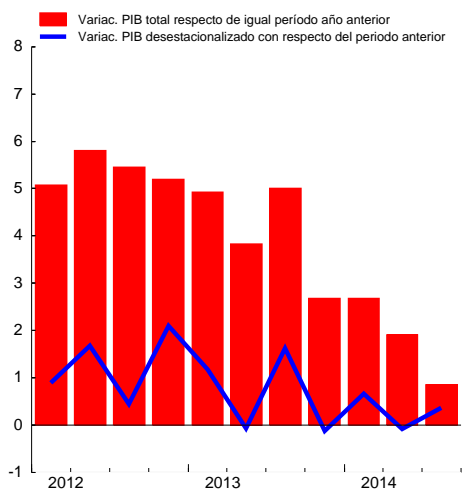


## CUADRO 2 Producto interno bruto (PIB), trimestral, volumen a precios del año anterior encadenado (1)

(Millones de pesos encadenados) (2)

	PIB total	Variación porcentual respecto de igual período del año anterior	PIB desestacionalizado (3)	Variación porcentual respecto del período anterior
2010	98.227.638	5,8	98.205.823	5,7
2011	103.963.086	5,8	103.864.114	5,8
2012	109.558.126	5,4	109.525.250	5,5
2013	114.022.307	4,1	114.090.296	4,2
2012 IV	29.023.788	5,2	27.986.993	2,1
2013 I	27.640.393	4,9	28.316.724	1,2
II	28.352.888	3,8	28.297.071	-0,1
III	28.229.197	5,0	28.756.510	1,6
IV	29.799.828	2,7	28.719.992	-0,1
2014 I	28.378.929	2,7	28.910.956	0,7
II	28.893.784	1,9	28.886.599	-0,1
III	28.467.544	0,8	28.991.633	0,4

### Producto interno bruto (variación porcentual)





**CUADRO 3**  
**Gasto del producto interno bruto, trimestral, precios corrientes (1)**  
(Millones de pesos)

	2012 IV	2013 I	II	III	IV	2014 I	II	III
<b>Demanda interna</b>	34.792.302	33.459.761	33.348.248	34.432.949	36.443.515	35.073.497	34.973.201	35.941.068
Consumo total	26.817.289	24.197.320	25.471.119	26.288.632	28.909.633	26.300.581	27.417.178	28.347.061
Consumo de hogares e IPSFL (2)	22.061.645	20.388.916	21.424.238	22.272.386	23.786.551	21.954.238	22.996.962	23.990.685
Bienes durables	2.406.645	2.044.995	2.146.124	2.194.887	2.650.232	2.165.188	2.232.392	2.245.438
Bienes no durables	9.170.752	8.454.137	8.604.975	9.180.405	9.943.273	9.183.691	9.239.118	9.921.852
Servicios	10.484.249	9.889.784	10.673.139	10.897.094	11.193.046	10.605.359	11.525.453	11.823.395
Consumo de Gobierno	4.755.643	3.808.404	4.046.881	4.016.246	5.123.082	4.346.343	4.420.215	4.356.376
Variación de existencias	-976.799	1.503.863	-273.317	-218.915	-588.402	995.024	-468.672	-426.333
Formación bruta de capital fijo	8.951.813	7.758.578	8.150.446	8.363.232	8.122.283	7.777.891	8.024.696	8.020.340
Construcción y otras obras	5.198.892	5.212.928	5.155.884	5.129.128	5.361.890	5.457.332	5.404.715	5.360.722
Maquinaria y equipos	3.752.921	2.545.650	2.994.562	3.234.104	2.760.393	2.320.560	2.619.981	2.659.618
Exportación de bienes y servicios	11.678.226	10.557.207	11.254.756	11.086.180	11.774.403	12.448.154	12.634.763	12.445.439
Exportación de bienes	10.061.776	8.896.438	9.768.133	9.414.771	9.964.196	10.642.063	10.924.520	10.628.047
Agropecuario-silvícola-pesca	306.520	940.854	1.033.184	432.289	390.199	1.184.032	1.061.223	450.742
Minería	6.462.267	4.797.142	5.468.109	5.574.420	5.939.130	5.741.859	5.728.453	5.924.581
Cobre	5.909.283	4.339.197	5.011.920	5.088.736	5.468.529	5.295.460	5.284.968	5.456.698
Resto	552.984	457.945	456.189	485.683	470.601	446.399	443.485	467.883
Industria	3.292.988	3.158.443	3.266.839	3.408.063	3.634.867	3.716.172	4.134.844	4.252.723
Exportación de servicios	1.616.450	1.660.769	1.486.624	1.671.409	1.810.208	1.806.091	1.710.243	1.817.393
Importación de bienes y servicios	11.813.068	10.461.374	11.106.843	11.779.721	11.797.017	11.557.187	11.576.183	12.277.399
Importación de bienes	10.465.060	9.087.815	9.674.523	10.255.868	10.155.945	9.899.987	9.857.241	10.538.342
Agropecuario-silvícola-pesca	174.577	149.842	120.187	163.099	177.221	149.988	105.224	187.214
Minería	1.187.989	1.183.903	1.286.473	1.179.373	1.132.854	1.221.262	1.413.593	1.351.213
Industria	9.102.493	7.754.070	8.267.863	8.913.396	8.845.869	8.528.737	8.338.424	8.999.915
Importación de servicios	1.348.009	1.373.559	1.432.320	1.523.853	1.641.072	1.657.201	1.718.942	1.739.057
PIB	34.657.460	33.555.593	33.496.161	33.739.408	36.420.901	35.964.463	36.031.781	36.109.108
Tasa de inversión en capital fijo	25,8	23,1	24,3	24,8	22,3	21,6	22,3	22,2
Tasa de inversión total	23,0	27,6	23,5	24,1	20,7	24,4	21,0	21,0

**CUADRO 4**  
**Deflactor del gasto del producto interno bruto, trimestral (1)**  
(Variación porcentual respecto de igual periodo del año anterior)

	2012 IV	2013 I	II	III	IV	2014 I	II	III
<b>Demanda interna</b>	2,2	2,9	1,6	3,1	3,6	5,0	6,0	6,5
Consumo total	2,9	2,5	2,0	2,8	3,1	4,4	5,3	5,8
Consumo de hogares e IPSFL (2)	2,9	2,1	1,8	2,7	2,8	4,0	5,1	5,6
Bienes durables	3,0	-0,1	-2,0	-1,9	-1,0	2,9	4,5	5,0
Bienes no durables	2,5	2,3	2,0	3,5	3,6	4,6	5,8	6,3
Servicios	3,2	2,3	2,4	3,0	2,9	3,7	4,7	5,2
Consumo de Gobierno	2,7	5,1	3,3	3,6	4,5	5,6	6,6	6,6
Formación bruta de capital fijo	2,5	4,5	3,3	4,6	3,5	5,6	7,5	6,5
Construcción y otras obras	6,4	7,9	6,3	5,6	3,2	3,2	5,5	5,2
Maquinaria y equipos	-3,1	-0,7	-1,1	2,2	2,9	11,3	11,4	9,0
Exportación de bienes y servicios	-9,7	-8,9	-6,8	0,7	1,8	13,0	12,2	11,1
Exportación de bienes	-9,8	-8,7	-6,5	0,9	1,8	13,8	12,8	11,5
Agropecuario-silvícola-pesca	-4,6	8,3	1,1	13,6	8,5	31,6	27,0	6,9
Minería	-8,9	-12,4	-10,3	-3,7	-5,7	6,1	8,0	8,5
Cobre	-8,6	-13,0	-10,0	-4,0	-5,6	7,1	9,1	9,5
Resto	-13,9	-6,9	-12,7	-0,9	-6,5	-4,6	-3,1	-2,0
Industria	-10,7	-5,7	-1,3	7,6	14,2	23,9	17,3	15,2
Exportación de servicios	-8,6	-10,2	-9,0	0,2	1,7	8,2	8,5	8,6
Importación de bienes y servicios	-8,1	-4,5	-5,8	3,3	5,4	15,7	14,4	12,3
Importación de bienes	-7,9	-4,6	-6,2	3,2	5,2	15,4	14,4	12,1
Agropecuario-silvícola-pesca	10,3	11,0	6,2	4,8	11,1	6,9	7,2	9,3
Minería	-16,2	-14,9	-20,5	-3,4	-3,2	13,8	19,4	12,4
Industria	-7,7	-3,0	-3,8	4,1	6,3	15,8	13,4	12,2
Importación de servicios	-9,0	-4,5	-3,5	4,4	7,0	17,7	14,3	13,3
PIB	1,5	1,4	1,2	1,9	2,4	4,4	5,6	6,1



**CUADRO 5**  
**Gasto del producto interno bruto, anual, precios corrientes (1)**  
(Millones de pesos)

	2010	2011	2012	2013
<b>Demanda interna</b>	104.016.024	117.566.900	129.529.394	137.684.472
Consumo total	79.168.033	88.782.270	97.006.723	104.866.703
Consumo de hogares e IPSFL (2)	65.522.805	74.091.660	81.327.256	87.872.091
Bienes durables	6.096.523	7.068.948	8.067.136	9.036.238
Bienes no durables	27.090.106	30.640.457	33.313.814	36.182.790
Servicios	32.336.176	36.382.254	39.946.306	42.653.062
Consumo de Gobierno	13.645.227	14.690.610	15.679.467	16.994.612
Variación de existencias	1.441.289	1.652.597	1.429.364	423.229
Formación bruta de capital fijo	23.406.703	27.132.032	31.093.307	32.394.540
Construcción y otras obras	14.681.853	16.751.193	19.119.315	20.859.830
Maquinaria y equipos	8.724.850	10.380.839	11.973.991	11.534.710
Exportación de bienes y servicios	42.245.984	46.162.810	44.374.880	44.672.547
Exportación de bienes	36.188.309	39.435.085	38.000.598	38.043.538
Agropecuario-silvícola-pesca	2.255.442	2.397.970	2.470.204	2.796.526
Minería	22.603.339	23.761.014	22.507.805	21.778.801
Cobre	20.982.583	21.628.632	20.408.035	19.908.383
Resto	1.620.756	2.132.382	2.099.770	1.870.418
Industria	11.329.527	13.276.100	13.022.589	13.468.211
Exportación de servicios	6.057.675	6.727.725	6.374.282	6.629.009
Importación de bienes y servicios	35.254.122	42.326.888	44.303.483	45.144.955
Importación de bienes	30.064.809	36.181.505	38.874.969	39.174.150
Agropecuario-silvícola-pesca	408.414	535.499	579.991	610.349
Minería	3.625.466	5.215.755	4.849.124	4.782.603
Industria	26.030.929	30.430.252	33.445.853	33.781.198
Importación de servicios	5.189.313	6.145.383	5.428.515	5.970.805
PIB	111.007.886	121.402.822	129.600.791	137.212.064
Tasa de inversión en capital fijo	21,1	22,3	24,0	23,6
Tasa de inversión total	22,4	23,7	25,1	23,9

**CUADRO 6**  
**Deflactor del gasto del producto interno bruto, anual (1)**  
(Variación porcentual respecto de igual periodo del año anterior)

	2010	2011	2012	2013
<b>Demanda interna</b>	2,7	3,4	3,1	2,8
Consumo total	3,7	4,1	3,5	2,6
Consumo de hogares e IPSFL (2)	3,1	3,9	3,6	2,3
Bienes durables	0,0	-4,4	1,8	-1,3
Bienes no durables	2,3	5,1	3,6	2,9
Servicios	4,4	4,7	3,9	2,7
Consumo de Gobierno	6,8	5,1	3,0	4,1
Formación bruta de capital fijo	-0,8	1,3	2,2	3,8
Construcción y otras obras	1,6	3,9	4,7	5,6
Maquinaria y equipos	-4,6	-2,7	-1,7	0,6
Exportación de bienes y servicios	15,2	3,6	-4,9	-3,4
Exportación de bienes	17,9	4,6	-5,8	-3,3
Agropecuario-silvícola-pesca	4,6	-5,3	3,9	7,1
Minería	27,9	6,7	-8,0	-8,2
Cobre	28,0	5,2	-8,0	-8,3
Resto	27,2	25,1	-8,6	-7,1
Industria	4,3	3,0	-3,4	3,5
Exportación de servicios	1,1	-2,3	0,3	-4,4
Importación de bienes y servicios	-1,9	3,8	-0,3	-0,3
Importación de bienes	-1,9	4,4	0,5	-0,5
Agropecuario-silvícola-pesca	-3,1	4,3	4,5	8,0
Minería	10,8	22,5	1,1	-11,0
Industria	-3,5	1,9	0,4	1,1
Importación de servicios	-1,6	0,4	-5,8	0,9
PIB	8,8	3,3	1,3	1,7

**CUADRO 7****Gasto del producto interno bruto, trimestral, volumen a precios del año anterior encadenado (1)**

(Millones de pesos encadenados) (2)(3)

	2012 IV	2013 I	II	III	IV	2014 I	II	III
<b>Demanda interna</b>	30.701.691	28.733.340	29.382.095	29.899.694	31.048.785	28.683.826	29.081.887	29.318.065
Consumo total	23.337.501	20.379.597	22.221.380	22.627.760	24.409.429	21.214.204	22.712.381	23.065.654
Consumo de hogares e IPSFL (4)	19.480.007	17.935.564	18.812.334	19.251.520	20.440.873	18.568.349	19.215.257	19.629.517
Bienes durables	2.467.703	2.107.579	2.273.118	2.254.725	2.745.994	2.167.654	2.262.632	2.195.987
Bienes no durables	8.120.469	7.503.495	7.556.922	7.924.239	8.499.045	7.790.774	7.671.643	8.053.117
Servicios	8.958.185	8.364.638	9.022.604	9.109.581	9.294.458	8.646.185	9.308.325	9.393.912
Consumo de Gobierno	3.854.739	2.520.232	3.430.334	3.405.819	3.973.351	2.724.035	3.515.481	3.466.128
Formación bruta de capital fijo	8.233.028	7.234.707	7.486.187	7.524.481	7.219.327	6.869.307	6.858.925	6.776.567
Construcción y otras obras	4.401.788	4.379.064	4.322.201	4.241.557	4.401.014	4.443.848	4.293.864	4.212.166
Maquinaria y equipos	3.896.215	2.829.531	3.179.259	3.319.059	2.785.932	2.318.471	2.495.928	2.504.028
Exportación de bienes y servicios	10.874.903	10.196.949	10.950.215	10.410.863	10.772.731	10.640.050	10.954.614	10.518.335
Exportación de bienes	9.117.681	8.340.329	9.262.123	8.584.438	8.871.488	8.763.824	9.180.087	8.687.883
Agropecuario-silvícola-pesca	276.934	848.684	881.651	365.878	324.878	811.348	713.025	356.987
Minería	5.115.757	4.058.097	4.920.702	4.788.687	4.984.420	4.578.899	4.771.795	4.692.084
Cobre	4.698.080	3.722.400	4.564.974	4.405.411	4.606.714	4.239.687	4.413.764	4.314.942
Resto	420.936	337.810	362.589	386.845	383.201	345.088	363.723	380.348
Industria	3.685.091	3.572.367	3.472.706	3.432.450	3.560.563	3.392.592	3.748.275	3.716.705
Exportación de servicios	1.742.002	1.883.586	1.661.452	1.841.381	1.918.779	1.893.929	1.761.974	1.843.191
Importación de bienes y servicios	12.954.872	11.541.713	12.303.261	12.452.207	12.269.689	11.024.551	11.210.357	11.560.667
Importación de bienes	11.638.885	10.053.795	10.851.580	11.004.032	10.736.324	9.488.868	9.667.102	10.090.850
Agropecuario-silvícola-pesca	184.049	163.085	132.544	175.996	168.224	152.657	108.204	184.804
Minería	1.360.585	1.390.432	1.605.458	1.363.623	1.340.152	1.260.831	1.477.816	1.389.767
Industria	9.971.946	8.392.796	8.994.108	9.348.388	9.114.453	7.972.879	7.998.408	8.412.360
Importación de servicios	1.385.422	1.526.094	1.498.925	1.497.018	1.576.307	1.564.070	1.573.252	1.508.268
PIB	29.023.788	27.640.393	28.352.888	28.229.197	29.799.828	28.378.929	28.893.784	28.467.544
Tasa de inversión en capital fijo	28,4	26,2	26,4	26,7	24,2	24,2	23,7	23,8
Tasa de inversión total	25,3	30,4	25,1	25,6	22,0	26,3	21,8	21,7
Variación de existencias / PIB (5)	1,2	1,4	0,7	0,2	0,4	-0,2	-0,4	-0,6

**CUADRO 8****Variación del gasto del producto interno bruto, trimestral, volumen a precios del año anterior encadenado (1)**

(Variación porcentual respecto de igual período del año anterior)

	2012 IV	2013 I	II	III	IV	2014 I	II	III
<b>Demanda interna</b>	8,0	7,2	4,4	1,3	1,1	-0,2	-1,0	-1,9
Consumo total	6,4	5,4	6,1	5,4	4,6	4,1	2,2	1,9
Consumo de hogares e IPSFL (2)	6,3	5,7	6,4	5,4	4,9	3,5	2,1	2,0
Bienes durables	13,0	14,5	15,9	12,8	11,3	2,9	-0,5	-2,6
Bienes no durables	5,5	5,1	7,0	5,7	4,7	3,8	1,5	1,6
Servicios	5,7	4,5	4,2	3,6	3,8	3,4	3,2	3,1
Consumo de Gobierno	6,4	3,4	4,6	5,6	3,1	8,1	2,5	1,8
Formación bruta de capital fijo	12,3	8,2	10,2	-1,5	-12,3	-5,1	-8,4	-9,9
Construcción y otras obras	8,4	4,8	4,5	4,0	-0,0	1,5	-0,7	-0,7
Maquinaria y equipos	18,4	14,0	20,1	-8,3	-28,5	-18,1	-21,5	-24,6
Exportación de bienes y servicios	4,6	1,1	6,4	11,3	-0,9	4,3	0,0	1,0
Exportación de bienes	6,0	-0,5	6,9	11,4	-2,7	5,1	-0,9	1,2
Agropecuario-silvícola-pesca	-6,5	-12,4	23,3	10,6	17,3	-4,4	-19,1	-2,4
Minería	8,4	-1,2	9,6	17,2	-2,6	12,8	-3,0	-2,0
Cobre	7,3	-0,1	10,9	18,2	-1,9	13,9	-3,3	-2,1
Resto	23,0	-11,4	-3,1	8,3	-9,0	2,2	0,3	-1,7
Industria	1,6	2,9	-2,0	2,3	-3,4	-5,0	7,9	8,3
Exportación de servicios	-4,0	10,7	3,5	10,5	10,1	0,5	6,1	0,1
Importación de bienes y servicios	12,6	7,0	8,1	0,5	-5,3	-4,5	-8,9	-7,2
Importación de bienes	14,8	6,9	8,3	-0,5	-7,8	-5,6	-10,9	-8,3
Agropecuario-silvícola-pesca	-12,7	3,1	8,8	-8,6	-8,6	-6,4	-18,4	5,0
Minería	24,8	8,8	29,5	7,8	-1,5	-9,3	-8,0	1,9
Industria	14,9	6,7	5,2	-1,4	-8,6	-5,0	-11,1	-10,0
Importación de servicios	-1,6	8,1	6,5	7,7	13,8	2,5	5,0	0,8
PIB	5,2	4,9	3,8	5,0	2,7	2,7	1,9	0,8

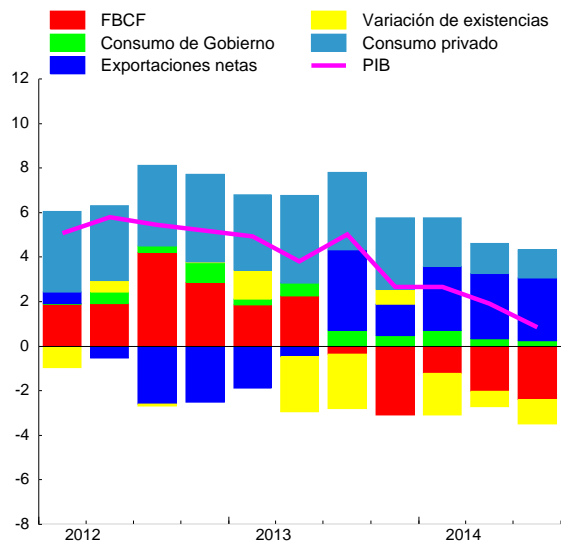
## CUADRO 9

### Contribución del gasto del producto interno bruto, trimestral, volumen a precios del año anterior encadenado

(Contribución porcentual respecto de igual período del año anterior) (1)/(2)

	2012 IV	2013 I	II	III	IV	2014 I	II	III
<b>Demanda interna</b>	7,7	6,8	4,3	1,4	1,2	-0,2	-1,0	-2,0
Consumo total	4,8	3,7	4,5	4,2	3,7	2,9	1,7	1,5
Consumo de hogares e IPSFL (3)	3,9	3,4	3,9	3,5	3,2	2,2	1,4	1,3
Bienes durables	0,8	0,8	0,9	0,8	0,8	0,2	-0,0	-0,2
Bienes no durables	1,5	1,3	1,7	1,5	1,3	1,0	0,4	0,4
Servicios	1,7	1,3	1,3	1,2	1,2	1,0	1,0	1,0
Consumo de Gobierno	0,9	0,3	0,6	0,7	0,5	0,7	0,3	0,2
Formación bruta de capital fijo	2,9	1,8	2,3	-0,4	-3,1	-1,2	-2,0	-2,4
Construcción y otras obras	1,2	0,7	0,7	0,6	0,0	0,2	-0,1	-0,1
Maquinaria y equipos	1,7	1,1	1,6	-0,9	-3,1	-1,5	-1,9	-2,3
Variación de existencias	0,0	1,3	-2,5	-2,4	0,6	-1,9	-0,7	-1,1
Exportación de bienes y servicios	1,7	0,4	2,2	3,8	-0,5	1,5	-0,0	0,4
Exportación de bienes	1,9	-0,1	2,0	3,3	-1,0	1,5	-0,3	0,4
Agropecuario-silvícola-pesca	0,0	-0,4	0,6	0,1	0,1	-0,1	-0,5	-0,1
Minería	1,7	-0,1	1,7	2,9	-0,7	2,1	-0,6	-0,4
Cobre	1,4	0,1	1,7	2,8	-0,6	2,0	-0,6	-0,3
Resto	0,4	-0,2	-0,0	0,1	-0,2	0,0	0,0	-0,0
Industria	0,2	0,3	-0,2	0,3	-0,4	-0,5	0,8	0,8
Exportación de servicios	-0,2	0,6	0,2	0,5	0,5	0,0	0,3	0,0
Importación de bienes y servicios	4,2	2,3	2,7	0,2	-1,9	-1,4	-3,0	-2,5
Importación de bienes	4,3	2,0	2,4	-0,2	-2,4	-1,5	-3,2	-2,5
Agropecuario-silvícola-pesca	-0,1	0,0	0,0	-0,0	-0,0	-0,0	-0,1	0,0
Minería	0,6	0,3	1,1	0,3	-0,1	-0,3	-0,4	0,1
Industria	3,7	1,6	1,3	-0,4	-2,4	-1,2	-2,8	-2,6
Importación de servicios	-0,1	0,4	0,3	0,3	0,5	0,1	0,2	0,0
<b>PIB</b>	5,2	4,9	3,8	5,0	2,7	2,7	1,9	0,8

**Contribución trimestral a la variación del PIB**  
(tasa real anual, puntos porcentuales)



**CUADRO 10****Gasto del producto interno bruto, trimestral, volumen a precios del año anterior encadenado, desestacionalizado**

(Millones de pesos encadenados) (1)(2)(3)(4)

	2012	2013				2014		
	IV	I	II	III	IV	I	II	III
<b>Demanda interna</b>	29.584.693	29.829.881	29.696.863	29.764.391	29.844.921	29.597.718	29.400.040	29.241.175
Consumo total	21.792.774	21.941.738	22.382.898	22.538.849	22.774.680	22.857.164	22.845.890	22.961.255
Consumo de hogares e IPSFL (5)	18.506.440	18.767.082	19.074.266	19.191.672	19.407.272	19.426.216	19.463.789	19.557.829
Bienes durables	2.179.847	2.271.094	2.325.017	2.361.528	2.423.776	2.337.275	2.305.517	2.292.768
Bienes no durables	7.606.919	7.688.831	7.901.447	7.931.756	7.961.666	7.985.252	8.017.448	8.063.296
Servicios	8.755.693	8.853.553	8.900.885	8.954.648	9.082.194	9.149.054	9.179.917	9.236.720
Consumo de Gobierno	3.311.738	3.211.578	3.340.472	3.377.953	3.399.734	3.458.124	3.413.901	3.434.968
Formación bruta de capital fijo	7.683.082	7.423.018	7.608.081	7.645.628	6.787.975	7.002.318	6.967.700	6.919.229
Construcción y otras obras	4.314.668	4.290.734	4.362.011	4.381.777	4.309.313	4.358.582	4.339.636	4.350.121
Maquinaria y equipos	3.402.544	3.146.415	3.267.774	3.286.019	2.413.573	2.579.750	2.563.709	2.494.499
Exportación de bienes y servicios	10.593.985	10.336.753	10.716.930	10.728.355	10.548.719	10.768.647	10.731.077	10.838.088
Exportación de bienes	8.888.178	8.477.216	8.973.536	8.905.391	8.702.235	8.892.528	8.898.062	9.012.127
Agropecuario-silvícola-pesca	545.118	564.925	648.043	592.984	615.139	532.156	519.171	568.575
Minería	4.769.950	4.348.328	4.855.468	4.906.086	4.642.024	4.899.240	4.694.332	4.804.882
Industria	3.605.804	3.672.123	3.484.127	3.396.579	3.485.256	3.486.504	3.756.450	3.692.157
Exportación de servicios	1.689.424	1.882.774	1.733.922	1.827.615	1.860.888	1.889.574	1.839.264	1.827.311
Importación de bienes y servicios	12.600.402	12.169.940	12.480.085	11.991.974	11.924.871	11.618.185	11.361.118	11.148.955
Importación de bienes	11.277.914	10.688.354	11.030.186	10.539.159	10.388.030	10.089.576	9.819.660	9.674.231
Agropecuario-silvícola-pesca	164.173	167.274	166.674	155.686	150.216	159.911	138.207	166.040
Minería	1.360.585	1.390.432	1.605.458	1.363.623	1.340.152	1.260.831	1.477.816	1.389.767
Industria	9.633.228	9.017.029	9.138.602	8.907.409	8.786.705	8.551.133	8.116.756	8.025.216
Importación de servicios	1.385.422	1.526.094	1.498.925	1.497.018	1.576.307	1.564.070	1.573.252	1.508.268
PIB	27.986.993	28.316.724	28.297.071	28.756.510	28.719.992	28.910.956	28.886.599	28.991.633

**CUADRO 11****Variación del gasto del producto interno bruto, trimestral, volumen a precios del año anterior encadenado, desestacionalizado**

(Variación porcentual respecto al período anterior) (1)

	2012	2013				2014		
	IV	I	II	III	IV	I	II	III
<b>Demanda interna</b>	0,6	0,8	-0,4	0,2	0,3	-0,8	-0,7	-0,5
Consumo total	2,0	0,7	2,0	0,7	1,0	0,4	-0,0	0,5
Consumo de hogares e IPSFL (2)	1,6	1,4	1,6	0,6	1,1	0,1	0,2	0,5
Bienes durables	4,0	4,2	2,4	1,6	2,6	-3,6	-1,4	-0,6
Bienes no durables	1,3	1,1	2,8	0,4	0,4	0,3	0,4	0,6
Servicios	1,3	1,1	0,5	0,6	1,4	0,7	0,3	0,6
Consumo de Gobierno	3,8	-3,0	4,0	1,1	0,6	1,7	-1,3	0,6
Formación bruta de capital fijo	-1,6	-3,4	2,5	0,5	-11,2	3,2	-0,5	-0,7
Construcción y otras obras	2,5	-0,6	1,7	0,5	-1,7	1,1	-0,4	0,2
Maquinaria y equipos	-7,0	-7,5	3,9	0,6	-26,6	6,9	-0,6	-2,7
Exportación de bienes y servicios	9,9	-2,4	3,7	0,1	-1,7	2,1	-0,3	1,0
Exportación de bienes	11,2	-4,6	5,9	-0,8	-2,3	2,2	0,1	1,3
Agropecuario-silvícola-pesca	-2,5	3,6	14,7	-8,5	3,7	-13,5	-2,4	9,5
Minería	13,7	-8,8	11,7	1,0	-5,4	5,5	-4,2	2,4
Industria	9,0	1,8	-5,1	-2,5	2,6	0,0	7,7	-1,7
Exportación de servicios	2,3	11,4	-7,9	5,4	1,8	1,5	-2,7	-0,6
Importación de bienes y servicios	5,4	-3,4	2,5	-3,9	-0,6	-2,6	-2,2	-1,9
Importación de bienes	6,3	-5,2	3,2	-4,5	-1,4	-2,9	-2,7	-1,5
Agropecuario-silvícola-pesca	-5,9	1,9	-0,4	-6,6	-3,5	6,5	-13,6	20,1
Minería	7,6	2,2	15,5	-15,1	-1,7	-5,9	17,2	-6,0
Industria	6,3	-6,4	1,3	-2,5	-1,4	-2,7	-5,1	-1,1
Importación de servicios	-0,3	10,2	-1,8	-0,1	5,3	-0,8	0,6	-4,1
PIB	2,1	1,2	-0,1	1,6	-0,1	0,7	-0,1	0,4

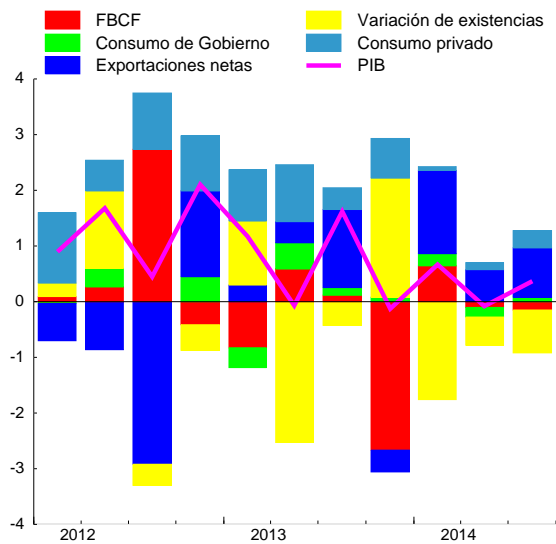
## CUADRO 12

### Contribución del gasto del producto interno bruto, trimestral, volumen a precios del año anterior encadenado, desestacionalizado

(Contribución porcentual respecto al período anterior) (1)(2)

	2012 IV	2013 I	II	III	IV	2014 I	II	III
<b>Demanda interna</b>	0,6	0,9	-0,4	0,2	0,3	-0,8	-0,7	-0,5
Consumo total	1,4	0,6	1,5	0,5	0,8	0,3	-0,0	0,4
Consumo de hogares e IPSFL (3)	1,0	0,9	1,0	0,4	0,7	0,1	0,1	0,3
Bienes durables	0,2	0,3	0,2	0,1	0,2	-0,2	-0,1	-0,0
Bienes no durables	0,3	0,3	0,7	0,1	0,1	0,1	0,1	0,2
Servicios	0,4	0,4	0,2	0,2	0,4	0,2	0,1	0,2
Consumo de Gobierno	0,4	-0,4	0,5	0,1	0,1	0,2	-0,2	0,1
Formación bruta de capital fijo	-0,4	-0,8	0,6	0,1	-2,7	0,6	-0,1	-0,2
Construcción y otras obras	0,4	-0,1	0,2	0,1	-0,2	0,2	-0,1	0,0
Maquinaria y equipos	-0,8	-0,8	0,3	0,1	-2,4	0,5	-0,0	-0,2
Variación de existencias	-0,5	1,2	-2,5	-0,4	2,1	-1,8	-0,5	-0,8
Exportación de bienes y servicios	3,4	-0,9	1,2	0,0	-0,6	0,7	-0,1	0,3
Exportación de bienes	3,3	-1,5	1,7	-0,2	-0,7	0,6	0,0	0,4
Agropecuario-silvícola-pesca	-0,0	0,1	0,3	-0,2	0,1	-0,3	-0,0	0,2
Minería	2,5	-1,7	1,9	0,2	-1,0	0,9	-0,7	0,4
Industria	0,9	0,2	-0,5	-0,2	0,2	0,0	0,7	-0,2
Exportación de servicios	0,1	0,6	-0,4	0,3	0,1	0,1	-0,1	-0,0
Importación de bienes y servicios	1,9	-1,2	0,9	-1,4	-0,2	-0,8	-0,7	-0,6
Importación de bienes	1,9	-1,7	0,9	-1,4	-0,4	-0,8	-0,7	-0,4
Agropecuario-silvícola-pesca	-0,0	0,0	-0,0	-0,0	-0,0	0,0	-0,1	0,1
Minería	0,3	0,1	0,6	-0,7	-0,1	-0,2	0,5	-0,2
Industria	1,7	-1,8	0,3	-0,6	-0,3	-0,6	-1,2	-0,2
Importación de servicios	-0,0	0,4	-0,1	-0,0	0,2	-0,0	0,0	-0,2
<b>PIB</b>	2,1	1,2	-0,1	1,6	-0,1	0,7	-0,1	0,4

Contribución trimestral a la variación del PIB desestacionalizado (tasa, puntos porcentuales)



**CUADRO 13****Gasto del producto interno bruto, anual, volumen a precios del año anterior encadenado (1)**

(Millones de pesos encadenados) (2)(3)

	2010	2011	2012	2013
<b>Demanda interna</b>	98.589.032	107.742.509	115.179.628	119.063.915
Consumo total	74.784.856	80.581.390	85.080.745	89.638.165
Consumo de hogares e IPSFL (4)	62.763.511	68.319.379	72.394.480	76.440.292
Bienes durables	6.076.458	7.371.632	8.267.825	9.381.415
Bienes no durables	26.400.265	28.422.532	29.819.336	31.483.701
Servicios	30.301.538	32.574.481	34.413.696	35.791.281
Consumo de Gobierno	12.049.331	12.346.166	12.798.186	13.329.737
Formación bruta de capital fijo	22.862.276	26.164.478	29.349.833	29.464.702
Construcción y otras obras	14.036.673	15.413.244	16.794.543	17.343.836
Maquinaria y equipos	8.814.351	10.775.257	12.645.667	12.113.781
Exportación de bienes y servicios	38.045.095	40.143.759	40.598.272	42.330.758
Exportación de bienes	31.798.475	33.117.077	33.870.113	35.058.377
Agropecuario-silvícola-pesca	2.058.170	2.310.558	2.291.233	2.421.091
Minería	17.540.716	17.277.316	17.795.863	18.751.906
Cobre	16.191.071	15.864.602	16.266.848	17.299.499
Resto	1.353.659	1.423.531	1.533.516	1.470.444
Industria	12.164.368	13.843.057	14.055.365	14.038.086
Exportación de servicios	6.253.497	7.110.079	6.714.784	7.305.199
Importación de bienes y servicios	39.149.887	45.264.398	47.514.762	48.566.869
Importación de bienes	34.196.817	39.402.152	42.113.057	42.645.730
Agropecuario-silvícola-pesca	503.758	633.495	656.782	639.849
Minería	4.766.649	5.595.849	5.143.568	5.699.665
Industria	28.544.983	32.756.408	35.868.613	35.849.745
Importación de servicios	5.061.269	5.968.017	5.594.131	6.098.343
PIB	98.227.638	103.963.086	109.558.126	114.022.307
Tasa de inversión en capital fijo	23,3	25,2	26,8	25,8
Tasa de inversión total	24,2	26,1	27,4	25,7
Variación de existencias / PIB (5)	1,3	1,3	1,2	0,4

**CUADRO 14****Variación del gasto del producto interno bruto, anual, volumen a precios del año anterior encadenado (1)**

(Variación porcentual respecto de igual período del año anterior)

	2010	2011	2012	2013
<b>Demanda interna</b>	13,6	9,3	6,9	3,4
Consumo total	9,7	7,8	5,6	5,4
Consumo de hogares e IPSFL (2)	10,8	8,9	6,0	5,6
Bienes durables	39,0	21,3	12,2	13,5
Bienes no durables	8,9	7,7	4,9	5,6
Servicios	8,2	7,5	5,6	4,0
Consumo de Gobierno	4,6	2,5	3,7	4,2
Formación bruta de capital fijo	12,2	14,4	12,2	0,4
Construcción y otras obras	1,4	9,8	9,0	3,3
Maquinaria y equipos	35,0	22,2	17,4	-4,2
Exportación de bienes y servicios	2,3	5,5	1,1	4,3
Exportación de bienes	-0,4	4,1	2,3	3,5
Agropecuario-silvícola-pesca	2,4	12,3	-0,8	5,7
Minería	0,7	-1,5	3,0	5,4
Cobre	0,4	-2,0	2,5	6,3
Resto	5,1	5,2	7,7	-4,1
Industria	-2,8	13,8	1,5	-0,1
Exportación de servicios	19,3	13,7	-5,6	8,8
Importación de bienes y servicios	25,9	15,6	5,0	2,2
Importación de bienes	28,8	15,2	6,9	1,3
Agropecuario-silvícola-pesca	8,1	25,8	3,7	-2,6
Minería	0,3	17,4	-8,1	10,8
Industria	33,8	14,8	9,5	-0,1
Importación de servicios	11,2	17,9	-6,3	9,0
PIB	5,8	5,8	5,4	4,1





## CUADRO 15

### Contribución del gasto del producto interno bruto, anual, volumen a precios del año anterior encadenado

(Contribución porcentual respecto de igual periodo del año anterior) (1)(2)

	2010	2011	2012	2013
<b>Demanda interna</b>	12,6	8,7	6,7	3,4
Consumo total	7,0	5,5	4,1	4,0
Consumo de hogares e IPSFL (3)	6,4	5,2	3,6	3,5
Bienes durables	1,8	1,2	0,7	0,8
Bienes no durables	2,2	1,9	1,2	1,4
Servicios	2,4	2,2	1,7	1,2
Consumo de Gobierno	0,6	0,3	0,4	0,5
Formación bruta de capital fijo	2,7	3,0	2,7	0,1
Construcción y otras obras	0,2	1,3	1,2	0,5
Maquinaria y equipos	2,5	1,7	1,5	-0,4
Variación de existencias	2,9	0,1	-0,1	-0,7
Exportación de bienes y servicios	0,9	2,1	0,4	1,5
Exportación de bienes	-0,1	1,4	0,7	1,0
Agropecuario-silvícola-pesca	0,1	0,2	-0,0	0,1
Minería	0,1	-0,3	0,6	0,9
Cobre	0,1	-0,4	0,5	1,0
Resto	0,1	0,1	0,1	-0,1
Industria	-0,3	1,4	0,2	-0,0
Exportación de servicios	1,0	0,7	-0,3	0,4
Importación de bienes y servicios	7,7	5,0	1,7	0,8
Importación de bienes	7,1	4,1	2,1	0,4
Agropecuario-silvícola-pesca	0,0	0,1	0,0	-0,0
Minería	0,0	0,6	-0,3	0,4
Industria	7,1	3,5	2,4	-0,0
Importación de servicios	0,6	0,8	-0,3	0,4
PIB	5,8	5,8	5,4	4,1



**CUADRO 16**  
**Producto interno bruto por clase de actividad económica, trimestral, precios corrientes (1)**  
(Millones de pesos)

	2012 IV	2013 I	II	III	IV	2014 I	II	III
Agropecuario-silvícola	704.360	1.494.301	936.511	529.206	798.558	1.694.610	967.505	544.430
Pesca	138.824	156.141	147.512	142.443	109.971	180.500	183.436	142.639
Minería	4.538.610	3.812.935	3.419.977	3.838.879	4.212.102	4.028.896	3.936.922	4.231.279
Minería del cobre	4.027.376	3.365.853	2.978.282	3.336.390	3.710.044	3.637.291	3.525.779	3.733.259
Otras actividades mineras	511.234	447.083	441.694	502.489	502.058	391.606	411.142	498.020
Industria manufacturera	3.516.714	3.323.009	3.596.977	3.628.547	3.852.353	3.845.301	3.972.661	4.013.852
Alimentos	780.863	838.183	796.114	878.263	995.454	1.213.616	1.050.529	1.149.618
Bebidas y tabaco	523.620	522.601	520.546	552.113	547.012	555.072	544.487	576.308
Textil, prendas de vestir, cuero y calzado	105.135	79.219	89.589	97.607	101.008	72.105	79.477	87.271
Maderas y muebles	155.387	147.448	153.217	189.289	193.206	199.700	201.172	223.057
Celulosa, papel e imprentas	318.889	294.605	332.044	359.299	376.698	366.504	393.481	407.180
Refinación de petróleo	242.731	244.094	295.071	240.010	260.797	275.023	287.744	264.552
Química, caucho y plástico	561.288	482.420	509.098	525.523	573.069	493.441	520.304	516.192
Minerales no metálicos y metálica básica	166.219	194.640	217.630	164.726	150.818	177.087	227.705	176.005
Productos met., maq. y eq. y otros n.c.p.	662.582	519.801	683.668	621.718	654.292	492.753	667.763	613.668
Electricidad, gas y agua	911.790	954.412	889.816	957.489	1.084.749	944.859	941.965	982.587
Construcción	2.737.896	2.661.911	2.611.311	2.637.894	2.801.832	2.746.108	2.782.745	2.745.581
Comercio	3.004.186	2.718.527	2.922.189	2.868.869	3.094.013	2.783.822	2.972.448	2.906.095
Restaurantes y hoteles	584.391	550.921	561.231	583.619	624.454	595.131	603.185	632.631
Transporte	1.449.669	1.293.424	1.270.693	1.293.360	1.458.857	1.347.939	1.317.527	1.388.872
Comunicaciones	715.939	671.531	682.165	692.355	728.299	694.321	699.861	692.667
Servicios financieros	1.612.560	1.653.242	1.621.042	1.589.302	1.635.797	1.682.909	1.678.357	1.680.316
Servicios empresariales	4.763.942	4.831.037	4.847.076	4.753.989	5.267.389	5.280.667	5.273.370	5.110.366
Servicios de vivienda	1.710.488	1.721.260	1.736.705	1.766.422	1.805.544	1.844.241	1.880.267	1.924.447
Servicios personales (2)	3.755.477	3.444.633	3.885.050	3.958.074	4.158.745	3.699.606	4.166.720	4.326.082
Administración pública	1.428.091	1.506.613	1.545.900	1.588.055	1.563.256	1.662.682	1.667.030	1.708.566
PIB a costo de factores	31.572.938	30.793.897	30.674.154	30.828.502	33.195.919	33.031.592	33.043.997	33.030.411
Impuesto al valor agregado	2.925.660	2.580.984	2.661.012	2.745.216	3.054.436	2.744.938	2.831.875	2.912.735
Derechos de importación	158.862	180.713	160.996	165.690	170.546	187.934	155.909	165.962
PIB	34.657.460	33.555.593	33.496.161	33.739.408	36.420.901	35.964.463	36.031.781	36.109.108

**CUADRO 17**  
**Producto interno bruto por clase de actividad económica, anual, precios corrientes (1)**  
(Millones de pesos)

	2010	2011	2012	2013
Agropecuario-silvícola	3.029.808	3.357.540	3.346.410	3.758.575
Pesca	509.379	631.406	668.977	556.066
Minería	17.743.114	18.070.636	16.620.649	15.283.893
Minería del cobre	16.360.236	16.113.918	14.761.592	13.390.569
Otras actividades mineras	1.382.879	1.956.718	1.859.058	1.893.324
Industria manufacturera	12.005.186	13.295.316	13.545.882	14.400.887
Alimentos	2.851.907	3.109.379	2.954.055	3.508.014
Bebidas y tabaco	1.620.057	1.867.223	2.054.629	2.142.272
Textil, prendas de vestir, cuero y calzado	343.837	340.929	365.455	367.423
Maderas y muebles	518.765	555.626	595.663	683.159
Celulosa, papel e imprentas	1.568.500	1.612.387	1.358.271	1.362.645
Refinación de petróleo	745.683	859.624	926.758	1.039.972
Química, caucho y plástico	1.623.256	1.855.719	2.041.294	2.090.110
Minerales no metálicos y metálica básica	774.881	869.715	807.242	727.813
Productos met., maq. y eq. y otros n.c.p.	1.958.299	2.224.716	2.442.514	2.479.478
Electricidad, gas y agua	3.109.504	3.375.386	3.350.867	3.886.466
Construcción	7.555.645	8.370.433	9.533.147	10.712.947
Comercio	8.851.913	9.666.245	10.846.731	11.603.598
Restaurantes y hoteles	1.550.709	1.811.673	2.084.677	2.320.225
Transporte	4.825.394	4.679.459	5.339.993	5.316.334
Comunicaciones	2.205.581	2.380.963	2.647.463	2.774.349
Servicios financieros	5.374.095	6.072.856	6.378.222	6.499.382
Servicios empresariales	13.368.262	15.451.677	17.777.239	19.699.491
Servicios de vivienda	5.302.290	5.946.607	6.665.965	7.029.931
Servicios personales (2)	11.874.326	13.109.764	14.122.070	15.446.502
Administración pública	4.863.870	5.184.059	5.619.166	6.203.824
PIB a costo de factores	102.169.076	111.404.021	118.547.457	125.492.472
Impuesto al valor agregado	8.194.360	9.347.631	10.360.644	11.041.648
Derechos de importación	644.450	651.170	692.690	677.944
PIB	111.007.886	121.402.822	129.600.791	137.212.064

**CUADRO 18****Producto interno bruto por clase de actividad económica, trimestral, volumen a precios del año anterior encadenado (1)**

(Millones de pesos encadenados) (2)(3)

	2012 IV	2013 I	II	III	IV	2014 I	II	III
Agropecuario-silvícola	577.355	1.215.918	687.487	448.353	599.727	1.256.062	641.543	418.905
Pesca	102.905	89.146	109.952	98.594	88.261	106.677	149.272	109.186
Minería	3.605.631	3.309.296	3.346.738	3.468.718	3.681.917	3.310.225	3.477.081	3.450.023
Minería del cobre	3.262.311	2.986.552	3.022.701	3.137.812	3.359.053	3.021.652	3.157.458	3.082.957
Otras actividades mineras	351.685	329.990	331.655	339.409	335.379	302.852	330.591	365.755
Industria manufacturera	2.946.370	2.889.578	2.873.180	2.837.421	2.908.851	2.892.539	2.828.254	2.761.815
Alimentos	626.769	672.612	623.443	564.661	643.087	706.688	618.124	569.239
Bebidas y tabaco	422.313	397.087	390.666	398.155	414.389	382.427	364.406	373.708
Textil, prendas de vestir, cuero y calzado	149.660	112.937	130.910	125.456	144.233	98.087	111.456	113.417
Maderas y muebles	133.704	127.500	135.973	138.126	134.661	128.571	142.404	143.126
Celulosa, papel e imprentas	394.430	377.324	395.377	419.108	387.930	387.624	383.124	395.348
Refinación de petróleo	138.589	155.661	142.261	150.210	134.876	170.728	151.997	152.860
Química, caucho y plástico	421.973	378.319	392.335	417.097	429.717	383.907	416.845	411.604
Minerales no metálicos y metálica básica	243.022	245.157	258.504	238.367	225.439	215.240	235.582	229.012
Productos metálicos, maq. y eq. y otros	417.584	404.355	407.116	387.525	392.397	376.363	389.207	370.090
Electricidad, gas y agua	980.845	949.148	985.566	966.446	1.082.328	981.446	1.058.593	1.047.977
Construcción	1.988.188	1.959.644	1.952.282	1.931.365	1.992.294	2.007.637	1.972.891	1.921.412
Comercio	2.970.677	2.569.843	2.808.469	2.797.115	3.108.705	2.621.622	2.796.803	2.779.204
Restaurantes y hoteles	394.033	373.314	376.428	383.961	396.685	374.243	376.562	384.537
Transporte	1.303.916	1.245.761	1.241.195	1.249.209	1.317.019	1.290.321	1.262.242	1.273.555
Comunicaciones	663.507	643.588	667.812	667.826	687.797	665.570	686.388	685.773
Servicios financieros	1.752.262	1.689.305	1.743.883	1.757.724	1.815.262	1.749.713	1.782.042	1.793.380
Servicios empresariales	3.689.157	3.601.338	3.619.755	3.521.747	3.835.472	3.734.183	3.713.635	3.560.841
Servicios de vivienda	1.282.563	1.292.506	1.303.037	1.314.085	1.325.552	1.337.146	1.348.364	1.360.050
Servicios personales (4)	3.087.252	2.361.330	3.121.553	3.174.983	3.202.262	2.448.091	3.230.710	3.311.675
Administración pública	1.078.216	1.135.694	1.122.391	1.151.537	1.126.616	1.172.887	1.155.988	1.182.330
PIB a costo de factores	26.269.261	25.168.133	25.786.424	25.605.440	26.951.161	25.825.377	26.320.331	25.851.304
Impuesto al valor agregado	2.622.229	2.312.292	2.430.959	2.474.845	2.719.354	2.398.746	2.448.668	2.483.579
Derecho de importación	162.172	173.284	149.372	170.177	156.423	168.316	133.874	150.067
PIB	29.023.788	27.640.393	28.352.888	28.229.197	29.799.828	28.378.929	28.893.784	28.467.544

**CUADRO 19****Variación del PIB por clase de actividad económica, trimestral, volumen a precios del año anterior encadenado (1)**

(Variación porcentual respecto de igual período del año anterior)

	2012 IV	2013 I	II	III	IV	2014 I	II	III
Agropecuario-silvícola	-0,9	6,0	3,2	4,5	3,9	3,3	-6,7	-6,6
Pesca	10,8	-14,7	-12,2	-10,1	-14,2	19,7	35,8	10,7
Minería	3,8	9,8	3,9	9,4	2,1	0,0	3,9	-0,5
Minería del cobre	3,6	10,2	3,5	10,2	3,0	1,2	4,5	-1,7
Otras actividades mineras	8,0	6,8	7,5	3,6	-4,6	-8,2	-0,3	7,8
Industria manufacturera	5,2	-0,0	-0,4	2,8	-1,3	0,1	-1,6	-2,7
Alimentos	5,8	2,6	3,5	1,1	2,6	5,1	-0,9	0,8
Bebidas y tabaco	5,0	-3,5	-5,8	1,5	-1,9	-3,7	-6,7	-6,1
Textil, prendas de vestir, cuero y calzado	27,6	7,5	11,9	-2,8	-3,6	-13,1	-14,9	-9,6
Maderas y muebles	0,5	7,8	7,6	10,0	0,7	0,8	4,7	3,6
Celulosa, papel e imprentas	6,3	0,9	1,6	6,5	-1,6	2,7	-3,1	-5,7
Refinación de petróleo	19,1	13,7	1,2	20,6	-2,7	9,7	6,8	1,8
Química, caucho y plástico	3,9	-0,6	-2,5	1,2	1,8	1,5	6,2	-1,3
Minerales no metálicos y metálica básica	-8,3	-7,7	-7,4	-4,7	-7,2	-12,2	-8,9	-3,9
Productos metálicos, maq. y eq. y otros	3,1	-5,5	-1,8	0,3	-6,0	-6,9	-4,4	-4,5
Electricidad, gas y agua	-0,3	4,2	7,5	6,8	10,3	3,4	7,4	8,4
Construcción	7,6	4,2	4,4	4,3	0,2	2,4	1,1	-0,5
Comercio	8,6	8,9	7,5	8,1	4,6	2,0	-0,4	-0,6
Restaurantes y hoteles	2,6	3,6	3,3	4,6	0,7	0,2	0,0	0,2
Transporte	4,6	4,2	3,1	4,7	1,0	3,6	1,7	1,9
Comunicaciones	7,7	6,8	5,3	4,0	3,7	3,4	2,8	2,7
Servicios financieros	11,9	7,7	5,8	5,1	3,6	3,6	2,2	2,0
Servicios empresariales	4,6	3,0	3,6	3,3	4,0	3,7	2,6	1,1
Servicios de vivienda	3,3	3,4	3,4	3,4	3,4	3,5	3,5	3,5
Servicios personales (2)	3,7	4,1	3,3	3,2	3,7	3,7	3,5	4,3
Administración pública	2,5	3,9	3,5	5,4	4,5	3,3	3,0	2,7
PIB a costo de factores	5,0	4,9	3,7	5,0	2,6	2,6	2,1	1,0
Impuesto al valor agregado	7,3	5,8	7,3	5,4	3,7	3,7	0,7	0,4
Derecho de importación	5,6	1,1	-18,7	0,7	-3,5	-2,9	-10,4	-11,8
PIB	5,2	4,9	3,8	5,0	2,7	2,7	1,9	0,8

**CUADRO 20****Contribución al PIB por clase de actividad económica, trimestral, volumen a precios del año anterior encadenado**

(Contribución porcentual respecto de igual período del año anterior) (1)(2)

	2012 IV	2013 I	II	III	IV	2014 I	II	III
Agropecuario-silvícola	-0,0	0,3	0,1	0,1	0,1	0,2	-0,2	-0,2
Pesca	0,0	-0,1	-0,1	-0,1	-0,1	0,1	0,2	0,0
Minería	0,6	1,4	0,5	1,2	0,1	0,1	0,5	-0,1
Minería del cobre	0,5	1,3	0,4	1,2	0,2	0,2	0,5	-0,2
Otras actividades mineras	0,1	0,1	0,1	0,1	-0,1	-0,1	-0,0	0,1
Industria Manufacturera	0,5	-0,0	-0,0	0,3	-0,1	0,0	-0,2	-0,3
Alimentos	0,1	0,0	0,1	0,0	0,1	0,2	-0,0	-0,0
Bebidas y tabaco	0,1	-0,1	-0,1	0,0	-0,0	-0,1	-0,1	-0,1
Textil, prendas de vestir, cuero y calzado	0,1	0,0	0,0	-0,0	-0,0	-0,0	-0,0	-0,0
Maderas y muebles	0,0	0,0	0,0	0,0	0,0	0,0	0,0	0,0
Celulosa, papel e imprentas	0,1	0,0	0,0	0,1	-0,0	0,0	-0,0	-0,1
Refinación de petróleo	0,1	0,1	0,0	0,1	-0,0	0,1	0,1	0,0
Química, caucho y plástico	0,1	-0,0	-0,0	0,0	0,0	0,0	0,1	-0,0
Minerales no metálicos y metálica básica	-0,1	-0,1	-0,1	-0,0	-0,0	-0,1	-0,1	-0,0
Productos metálicos, maq. y equipos y otros	0,1	-0,1	-0,0	-0,0	-0,1	-0,1	-0,1	-0,1
Electricidad, gas y agua	-0,0	0,1	0,2	0,2	0,3	0,1	0,2	0,2
Construcción	0,5	0,3	0,3	0,3	0,0	0,2	0,1	-0,0
Comercio	0,7	0,7	0,6	0,7	0,4	0,2	-0,0	-0,1
Restaurantes y hoteles	0,0	0,1	0,0	0,1	0,0	0,0	-0,0	0,0
Transporte	0,1	0,2	0,1	0,2	0,1	0,1	0,1	0,1
Comunicaciones	0,1	0,1	0,1	0,1	0,1	0,1	0,1	0,1
Servicios financieros	0,6	0,4	0,3	0,3	0,2	0,2	0,1	0,1
Servicios empresariales	0,6	0,4	0,5	0,4	0,6	0,5	0,4	0,1
Servicios de vivienda	0,2	0,2	0,2	0,2	0,2	0,2	0,2	0,2
Servicios personales (3)	0,4	0,3	0,4	0,4	0,4	0,3	0,4	0,6
Administración Pública	0,1	0,2	0,2	0,2	0,2	0,2	0,1	0,1
PIB a costo de factores	4,6	4,5	3,4	4,6	2,4	2,4	1,9	0,9
Impuesto al valor agregado	0,6	0,4	0,6	0,4	0,3	0,3	0,1	0,0
Derecho de importación	0,0	0,0	-0,1	0,0	-0,0	-0,0	-0,0	-0,1
PIB	5,2	4,9	3,8	5,0	2,7	2,7	1,9	0,8

**CUADRO 21****PIB por clase de actividad económica, trimestral, volumen a precios del año anterior encadenado, desestacionalizado**

(Millones de pesos encadenados) (1)(2)(3)(4)

	2012 IV	2013 I	II	III	IV	2014 I	II	III
Agropecuario-silvícola	706.613	719.097	743.729	753.167	739.420	726.633	712.002	731.364
Pesca	118.394	93.218	94.098	101.392	102.016	103.144	124.652	112.340
Minería	3.379.214	3.516.500	3.336.393	3.508.944	3.451.155	3.519.011	3.471.271	3.490.179
Minería del cobre	3.049.777	3.186.520	3.000.365	3.185.020	3.140.783	3.226.149	3.138.327	3.132.170
Otras actividades mineras	337.168	339.589	342.326	334.168	321.457	311.724	340.795	360.227
Industria Manufacturera	2.895.523	2.891.223	2.882.440	2.916.630	2.842.845	2.862.936	2.855.993	2.831.615
Alimentos	626.349	624.672	625.669	631.113	637.705	646.309	629.637	631.634
Bebidas y tabaco	406.213	404.752	406.492	392.720	397.979	386.006	380.808	367.069
Textil, prendas de vestir y cuero	135.025	128.448	131.189	126.719	127.722	111.580	113.205	113.550
Maderas y muebles	132.936	135.603	132.195	137.568	132.399	134.860	139.984	141.366
Celulosa, papel e imprentas	394.430	377.324	395.377	419.108	387.930	387.624	383.124	395.348
Refinación de petróleo	138.589	155.661	142.261	150.210	134.876	170.728	151.997	152.860
Química, caucho y plástico	406.265	398.980	393.384	414.938	411.729	404.247	419.691	407.948
Minerales no metálicos y metálica básica	240.517	250.330	256.288	238.860	222.662	219.211	233.923	228.814
Productos metálicos, maq., eq. y resto	411.912	404.223	402.788	402.695	385.168	374.291	387.262	380.847
Electricidad, gas y agua	919.083	983.244	988.866	991.231	1.024.966	1.013.945	1.061.303	1.070.463
Construcción	1.959.673	1.938.459	1.958.533	1.975.392	1.963.049	1.987.828	1.978.756	1.963.782
Comercio	2.734.007	2.792.540	2.802.522	2.854.979	2.854.531	2.829.312	2.809.032	2.829.095
Restaurantes y hoteles	374.723	382.811	384.970	385.382	377.799	383.649	384.773	385.889
Transporte	1.251.450	1.268.716	1.258.455	1.273.164	1.262.682	1.305.083	1.284.280	1.294.696
Comunicaciones	651.331	659.648	664.476	673.302	673.745	679.418	684.869	687.274
Servicios financieros	1.728.018	1.707.673	1.737.796	1.769.271	1.790.252	1.769.192	1.775.847	1.804.506
Servicios empresariales	3.562.705	3.601.311	3.631.131	3.654.930	3.700.957	3.719.724	3.723.749	3.701.055
Servicios de vivienda	1.282.563	1.292.506	1.303.037	1.314.085	1.325.552	1.337.146	1.348.364	1.360.050
Servicios personales (5)	2.900.070	2.924.510	2.948.730	2.969.128	3.007.891	3.026.852	3.054.415	3.103.509
Administración pública	1.094.150	1.122.264	1.127.705	1.143.240	1.143.253	1.158.976	1.161.454	1.173.747
PIB a costo de factores	25.412.135	25.724.824	25.678.525	26.103.437	26.067.971	26.243.728	26.256.280	26.350.253
Impuesto al valor agregado	2.425.282	2.434.158	2.489.896	2.505.836	2.509.258	2.519.145	2.510.291	2.511.387
Derechos de Importación	169.682	176.504	147.392	167.032	162.360	167.946	134.718	145.492
PIB	27.986.993	28.316.724	28.297.071	28.756.510	28.719.992	28.910.956	28.886.599	28.991.633

**CUADRO 22****Variación del PIB por clase de actividad económica, trimestral, volumen a precios del año anterior encadenado, desestacionalizado**

(Variación porcentual respecto al periodo anterior) (1)

	2012 IV	2013 I	II	III	IV	2014 I	II	III
Agropecuario-silvícola	0,1	1,8	3,4	1,3	-1,8	-1,7	-2,0	2,7
Pesca	5,9	-21,3	0,9	7,8	0,6	1,1	20,9	-9,9
Minería	5,4	4,1	-5,1	5,2	-1,6	2,0	-1,4	0,5
Minería del cobre	5,5	4,5	-5,8	6,2	-1,4	2,7	-2,7	-0,2
Otras actividades mineras	4,1	0,7	0,8	-2,4	-3,8	-3,0	9,3	5,7
Industria Manufacturera	1,1	-0,1	-0,3	1,2	-2,5	0,7	-0,2	-0,9
Alimentos	0,2	-0,3	0,2	0,9	1,0	1,3	-2,6	0,3
Bebidas y tabaco	4,0	-0,4	0,4	-3,4	1,3	-3,0	-1,3	-3,6
Textil, prendas de vestir y cuero	2,2	-4,9	2,1	-3,4	0,8	-12,6	1,5	0,3
Maderas y muebles	4,4	2,0	-2,5	4,1	-3,8	1,9	3,8	1,0
Celulosa, papel e imprentas	0,2	-4,3	4,8	6,0	-7,4	-0,1	-1,2	3,2
Refinación de petróleo	11,3	12,3	-8,6	5,6	-10,2	26,6	-11,0	0,6
Química, caucho y plástico	-1,9	-1,8	-1,4	5,5	-0,8	-1,8	3,8	-2,8
Minerales no metálicos y metálica básica	-4,7	4,1	2,4	-6,8	-6,8	-1,6	6,7	-2,2
Productos metálicos, maq., eq. y resto	0,9	-1,9	-0,4	-0,0	-4,4	-2,8	3,5	-1,7
Electricidad, gas y agua	-1,2	7,0	0,6	0,2	3,4	-1,1	4,7	0,9
Construcción	3,5	-1,1	1,0	0,9	-0,6	1,3	-0,5	-0,8
Comercio	2,9	2,1	0,4	1,9	-0,0	-0,9	-0,7	0,7
Restaurantes y hoteles	1,6	2,2	0,6	0,1	-2,0	1,5	0,3	0,3
Transporte	2,4	1,4	-0,8	1,2	-0,8	3,4	-1,6	0,8
Comunicaciones	0,2	1,3	0,7	1,3	0,1	0,8	0,8	0,4
Servicios financieros	2,6	-1,2	1,8	1,8	1,2	-1,2	0,4	1,6
Servicios empresariales	1,0	1,1	0,8	0,7	1,3	0,5	0,1	-0,6
Servicios de vivienda	0,9	0,8	0,8	0,8	0,9	0,9	0,8	0,9
Servicios personales (2)	1,0	0,8	0,8	0,7	1,3	0,6	0,9	1,6
Administración pública	0,9	2,6	0,5	1,4	0,0	1,4	0,2	1,1
PIB a costo de factores	2,1	1,2	-0,2	1,7	-0,1	0,7	0,0	0,4
Impuesto al valor agregado	1,9	0,4	2,3	0,6	0,1	0,4	-0,4	0,0
Derechos de Importación	0,2	4,0	-16,5	13,3	-2,8	3,4	-19,8	8,0
Producto Interno Bruto	2,1	1,2	-0,1	1,6	-0,1	0,7	-0,1	0,4

**CUADRO 23**

**Contribución al PIB por clase de actividad económica, trimestral, volumen a precios del año anterior encadenado, desestacionalizado**  
(Contribución porcentual respecto al periodo anterior) (1)(2)

	2012 IV	2013 I	II	III	IV	2014 I	II	III
Agropecuaria-silvícola	0,0	0,0	0,1	0,0	-0,0	-0,0	-0,1	0,1
Pesca	0,0	-0,1	0,0	0,0	0,0	0,0	0,1	-0,1
Minería	0,8	0,5	-0,7	0,7	-0,2	0,2	-0,2	0,1
Minería del cobre	0,7	0,5	-0,7	0,7	-0,2	0,3	-0,3	-0,0
Otras actividades mineras	0,1	0,0	0,0	-0,0	-0,1	-0,0	0,1	0,1
Industria Manufacturera	0,1	-0,0	-0,0	0,1	-0,3	0,1	-0,0	-0,1
Alimentos	0,0	-0,0	0,0	0,0	0,0	0,0	-0,1	0,0
Bebidas y tabaco	0,1	-0,0	0,0	-0,1	0,0	-0,0	-0,0	-0,1
Textil, prendas de vestir y cuero	0,0	-0,0	0,0	-0,0	0,0	-0,0	0,0	0,0
Maderas y muebles	0,0	0,0	-0,0	0,0	-0,0	0,0	0,0	0,0
Celulosa, papel e imprentas	0,0	-0,0	0,0	0,1	-0,1	-0,0	-0,0	0,0
Refinación de petróleo	0,1	0,1	-0,1	0,0	-0,1	0,2	-0,1	0,0
Química, caucho y plástico	-0,0	-0,0	-0,0	0,1	-0,0	-0,0	0,1	-0,0
Minerales no metálicos y metálica básica	-0,0	0,0	0,0	-0,0	-0,0	-0,0	0,0	-0,0
Productos metálicos, maq., eq. y resto	0,0	-0,0	-0,0	-0,0	-0,1	-0,1	0,1	-0,0
Electricidad, gas y agua	-0,0	0,2	0,0	0,0	0,1	-0,0	0,1	0,0
Construcción	0,2	-0,1	0,1	0,1	-0,0	0,1	-0,0	-0,1
Comercio	0,2	0,2	0,0	0,2	-0,0	-0,1	-0,1	0,1
Restaurantes y hoteles	0,0	0,0	0,0	0,0	-0,0	0,0	0,0	0,0
Transporte	0,1	0,1	-0,0	0,0	-0,0	0,1	-0,1	0,0
Comunicaciones	0,0	0,0	0,0	0,0	0,0	0,0	0,0	0,0
Servicios financieros	0,1	-0,1	0,1	0,1	0,1	-0,1	0,0	0,1
Servicios empresariales	0,1	0,2	0,1	0,1	0,2	0,1	0,0	-0,1
Servicios de vivienda	0,0	0,0	0,0	0,0	0,0	0,0	0,0	0,0
Servicios personales (3)	0,1	0,1	0,1	0,1	0,1	0,1	0,1	0,2
Administración pública	0,0	0,1	0,0	0,1	0,0	0,1	0,0	0,0
Impuesto al valor agregado	0,1	0,0	0,2	0,1	0,0	0,0	-0,0	0,0
Derechos de Importación	0,0	0,0	-0,1	0,1	-0,0	0,0	-0,1	0,0
PIB	2,1	1,2	-0,1	1,6	-0,1	0,7	-0,1	0,4

**CUADRO 24****Producto interno bruto por clase de actividad económica, anual, volumen a precios del año anterior encadenado (1)**

(Millones de pesos encadenados) (2)(3)

	2010	2011	2012	2013
Agropecuario-silvícola	2.603.169	2.876.570	2.819.033	2.951.485
Pesca	346.794	420.654	442.337	385.952
Minería	13.218.971	12.535.539	13.010.328	13.806.669
Minería del cobre	12.008.841	11.268.249	11.741.898	12.506.118
Otras actividades mineras	1.211.989	1.292.278	1.296.968	1.336.433
Industria manufacturera	10.318.155	11.100.605	11.481.365	11.509.029
Alimentos	2.095.065	2.349.946	2.443.351	2.503.804
Bebidas y tabaco	1.455.159	1.533.874	1.640.517	1.600.296
Textil, prendas de vestir, cuero y calzado	411.332	449.478	500.770	513.535
Maderas y muebles	461.757	512.083	503.917	536.260
Celulosa, papel e imprentas	1.354.463	1.491.641	1.551.169	1.579.739
Refinación de petróleo	524.490	543.378	540.641	583.008
Química, caucho y plástico	1.593.752	1.566.775	1.617.003	1.617.468
Minerales no metálicos y metálica básica	881.731	1.037.252	1.037.731	967.468
Productos metálicos, maq. y eq. y otros	1.535.540	1.608.038	1.646.113	1.591.393
Electricidad, gas y agua	3.090.173	3.451.198	3.713.069	3.983.487
Construcción	6.642.910	7.094.649	7.590.969	7.835.586
Comercio	8.614.056	9.718.326	10.530.092	11.284.131
Restaurantes y hoteles	1.315.771	1.418.527	1.486.119	1.530.389
Transporte	4.352.219	4.641.847	4.897.234	5.053.184
Comunicaciones	2.166.158	2.333.638	2.542.475	2.667.023
Servicios financieros	5.413.871	5.967.853	6.641.298	7.006.174
Servicios empresariales	12.252.735	13.268.086	14.089.401	14.578.312
Servicios de vivienda	4.801.816	4.922.844	5.063.825	5.235.180
Servicios personales (4)	10.283.205	10.998.735	11.452.161	11.860.127
Administración pública	4.171.397	4.199.103	4.348.026	4.536.238
PIB a costo de factores	89.566.910	94.558.785	99.522.692	103.511.158
Impuesto al valor agregado	8.096.626	8.836.729	9.421.616	9.937.450
Derecho de importación	587.432	622.438	686.191	649.256
PIB	98.227.638	103.963.086	109.558.126	114.022.307

**CUADRO 25****Variación del PIB por clase de actividad económica, anual, volumen a precios del año anterior encadenado (1)**

(Variación porcentual respecto de igual período del año anterior)

	2010	2011	2012	2013
Agropecuario-silvícola	0,3	10,5	-2,0	4,7
Pesca	-0,2	21,3	5,2	-12,7
Minería	1,5	-5,2	3,8	6,1
Minería del cobre	0,4	-6,2	4,2	6,5
Otras actividades mineras	14,0	6,6	0,4	3,0
Industria manufacturera	2,6	7,6	3,4	0,2
Alimentos	-1,7	12,2	4,0	2,5
Bebidas y tabaco	-1,4	5,4	7,0	-2,5
Textil, prendas de vestir, cuero y calzado	17,6	9,3	11,4	2,5
Maderas y muebles	4,9	10,9	-1,6	6,4
Celulosa, papel e imprentas	-6,1	10,1	4,0	1,8
Refinación de petróleo	-5,2	3,6	-0,5	7,8
Química, caucho y plástico	10,1	-1,7	3,2	0,0
Minerales no metálicos y metálica básica	4,8	17,6	0,0	-6,8
Productos metálicos, maq. y eq. y otros	11,4	4,7	2,4	-3,3
Electricidad, gas y agua	8,7	11,7	7,6	7,3
Construcción	1,8	6,8	7,0	3,2
Comercio	16,6	12,8	8,4	7,2
Restaurantes y hoteles	5,0	7,8	4,8	3,0
Transporte	7,9	6,7	5,5	3,2
Comunicaciones	10,7	7,7	8,9	4,9
Servicios financieros	7,1	10,2	11,3	5,5
Servicios empresariales	6,5	8,3	6,2	3,5
Servicios de vivienda	0,7	2,5	2,9	3,4
Servicios personales (2)	5,1	7,0	4,1	3,6
Administración pública	2,7	0,7	3,5	4,3
PIB a costo de factores	5,1	5,6	5,2	4,0
Impuesto al valor agregado	12,1	9,1	6,6	5,5
Derecho de importación	30,0	6,0	10,2	-5,4
PIB	5,8	5,8	5,4	4,1

**CUADRO 26****Contribución al PIB por clase de actividad económica, anual, volumen a precios del año anterior encadenado (1)**

(Contribución porcentual respecto de igual período del año anterior)

	2010	2011	2012	2013
Agropecuario-silvícola	0,0	0,3	-0,1	0,1
Pesca	-0,0	0,1	0,0	-0,1
Minería	0,2	-0,8	0,6	0,8
Minería del cobre	0,0	-0,9	0,6	0,7
Otras actividades mineras	0,1	0,1	0,0	0,0
Industria manufacturera	0,3	0,8	0,4	0,0
Alimentos	-0,0	0,3	0,1	0,1
Bebidas y tabaco	-0,0	0,1	0,1	-0,0
Textil, prendas de vestir, cuero y calzado	0,1	0,0	0,0	0,0
Maderas y muebles	0,0	0,1	-0,0	0,0
Celulosa, papel e imprentas	-0,1	0,1	0,1	0,0
Refinación de petróleo	-0,0	0,0	-0,0	0,1
Química, caucho y plástico	0,2	-0,0	0,0	0,0
Minerales no metálicos y metálica básica	0,0	0,1	0,0	-0,0
Productos metálicos, maq. y equipos y otros	0,2	0,1	0,0	-0,1
Electricidad, gas y agua	0,3	0,3	0,2	0,2
Construcción	0,1	0,5	0,5	0,2
Comercio	1,3	1,0	0,7	0,6
Restaurantes y hoteles	0,1	0,1	0,1	0,0
Transporte	0,3	0,3	0,2	0,1
Comunicaciones	0,2	0,2	0,2	0,1
Servicios financieros	0,4	0,5	0,6	0,3
Servicios empresariales	0,8	1,0	0,8	0,5
Servicios de vivienda	0,0	0,1	0,1	0,2
Servicios personales (2)	0,6	0,7	0,4	0,4
Administración pública	0,1	0,0	0,2	0,2
PIB a costo de factores	4,7	5,1	4,8	3,7
Impuesto al valor agregado	0,9	0,7	0,5	0,4
Derecho de importación	0,1	0,0	0,1	-0,0
PIB	5,8	5,8	5,4	4,1





**CUADRO 27**  
**Producto-ingreso, precios corrientes (1)**

(Millones de pesos)

	PIB	Ingreso de factores recibidos del resto del mundo	Ingreso de factores pagados al resto del mundo	Producto nacional bruto	Transferencias corrientes recibidas del resto del mundo	Transferencias corrientes pagadas al resto del mundo
2010	111.007.886	4.601.019	12.066.777	103.542.128	2.909.355	599.352
2011	121.402.822	3.850.813	10.579.684	114.673.951	2.100.394	675.339
2012	129.600.791	3.710.885	9.309.294	124.002.381	1.902.992	781.465
2013	137.212.064	3.910.721	9.416.417	131.706.367	2.106.060	841.057
2012 IV	34.657.460	1.191.680	2.628.934	33.220.206	497.358	201.776
2013 I	33.555.593	894.399	2.158.071	32.291.922	483.053	198.674
II	33.496.161	931.427	2.261.827	32.165.761	541.946	210.885
III	33.739.408	1.044.440	2.443.400	32.340.449	563.563	208.419
IV	36.420.901	1.040.454	2.553.121	34.908.235	517.498	223.079
2014 I	35.964.463	1.076.027	2.657.823	34.382.668	535.591	227.851
II	36.031.781	1.223.611	2.727.515	34.527.878	605.240	241.837
III	36.109.108	1.324.033	2.754.082	34.679.058	533.691	247.160

**CUADRO 27**  
**Producto-ingreso, precios corrientes (continuación)**

(Millones de pesos)

	Ingreso nacional bruto disponible	Ahorro nacional bruto	Ahorro externo	Formación bruta de capital	Formación bruta de capital fijo
2010	105.852.131	26.684.098	-1.836.106	24.847.992	23.406.703
2011	116.099.005	27.316.736	1.467.894	28.784.630	27.132.032
2012	125.123.908	28.117.185	4.405.485	32.522.671	31.093.307
2013	132.971.370	28.104.667	4.713.102	32.817.768	32.394.540
2012 IV	33.515.788	6.698.500	1.276.514	7.975.014	8.951.813
2013 I	32.576.301	8.378.981	883.460	9.262.441	7.758.578
II	32.496.823	7.025.704	851.425	7.877.129	8.150.446
III	32.695.593	6.406.961	1.737.356	8.144.317	8.363.232
IV	35.202.653	6.293.020	1.240.861	7.533.881	8.122.283
2014 I	34.690.408	8.389.827	383.089	8.772.916	7.777.891
II	34.891.280	7.474.103	81.921	7.556.024	8.024.696
III	34.965.589	6.618.528	975.479	7.594.007	8.020.340



**CUADRO 28**  
**Ingreso nacional bruto disponible, volumen a precios del año anterior encadenado (1)**

(Millones de pesos encadenados) (2)(3)(4)

	PIB	Ingreso de factores recibidos del resto del mundo	Ingreso de factores pagados al resto del mundo	Producto nacional bruto		Transferencias corrientes recibidas del resto del mundo	Transferencias corrientes pagadas al resto del mundo
				Nivel	Variación interanual		
2010	98.227.638	4.373.262	11.387.954	91.216.018	5,0	2.752.156	569.557
2011	103.963.086	3.544.709	9.661.407	97.769.835	7,2	1.925.850	620.551
2012	109.558.126	3.312.850	8.246.566	104.446.498	6,8	1.693.693	696.805
2013	114.022.307	3.395.479	8.112.054	109.100.397	4,5	1.824.209	729.454
2012 IV	29.023.788	1.056.246	2.311.663	27.716.489	6,4	439.105	178.526
2013 I	27.640.393	771.102	1.846.197	26.512.549	5,9	415.192	171.080
II	28.352.888	823.902	1.985.263	27.140.055	4,5	477.921	186.316
III	28.229.197	910.528	2.113.665	26.976.452	4,9	489.807	181.478
IV	29.799.828	889.947	2.166.929	28.471.341	2,7	441.289	190.580
2014 I	28.378.929	883.549	2.165.379	27.049.853	2,0	438.732	186.890
II	28.893.784	1.021.597	2.259.458	27.604.322	1,7	504.108	201.692
III	28.467.544	1.084.406	2.238.057	27.259.934	1,1	436.056	202.209

**CUADRO 28**  
**Ingreso nacional bruto disponible, volumen a precios del año anterior encadenado (continuación) (1)**

(Millones de pesos encadenados) (2)(3)(4)

	Ingreso nacional bruto disponible		Ingreso nacional bruto disponible real		Gasto interno bruto	
	Nivel	Variación interanual	Nivel	Variación interanual	Nivel	Variación interanual
2010	93.384.684	6,4	100.031.094	12,3	98.589.032	13,6
2011	99.129.933	6,2	106.018.875	6,0	107.742.509	9,3
2012	105.529.336	6,5	110.868.128	4,6	115.179.628	6,9
2013	110.282.136	4,5	114.593.334	3,4	119.063.915	3,4
2012 IV	28.000.136	6,6	29.462.367	5,8	30.701.691	8,0
2013 I	26.778.936	6,0	27.883.235	4,2	28.733.340	7,2
II	27.452.297	4,4	28.540.038	4,0	29.382.095	4,4
III	27.304.320	5,1	28.284.911	4,0	29.899.694	1,3
IV	28.746.583	2,7	29.885.150	1,4	31.048.785	1,1
2014 I	27.324.102	2,0	28.239.557	1,3	28.683.826	-0,2
II	27.927.689	1,7	28.871.610	1,2	29.081.887	-1,0
III	27.517.227	0,8	28.416.950	0,5	29.318.065	-1,9



## CUADRO 29

### Participación de los principales agregados macroeconómicos en el producto interno bruto, anuales, precios corrientes (1)

(Porcentaje sobre el PIB)

	2010	2011	2012	2013
PIB	100,0	100,0	100,0	100,0
Ingreso de factores recibidos del resto del mundo	4,1	3,2	2,9	2,9
Ingreso de factores pagados al resto del mundo	10,9	8,7	7,2	6,9
Producto nacional bruto	93,3	94,5	95,7	96,0
Transferencias corrientes recibidas del resto del mundo	2,6	1,7	1,5	1,5
Transferencias corrientes pagadas al resto del mundo	0,5	0,6	0,6	0,6
Ingreso nacional bruto disponible	95,4	95,6	96,5	96,9
Consumo total	71,3	73,1	74,9	76,4
Ahorro nacional bruto	24,0	22,5	21,7	20,5
Ahorro externo (excedente de la Nación en cta.cte.)	-1,7	1,2	3,4	3,4
Formación bruta de capital	22,4	23,7	25,1	23,9
Formación bruta de capital fijo	21,1	22,3	24,0	23,6



# NOTAS CUENTAS NACIONALES

## CAPÍTULO : CUENTAS NACIONALES

### **Cuadro 1. Indicador mensual de actividad económica (IMACEC)**

(1) Cifras preliminares correspondientes al nuevo Indicador Mensual de Actividad Económica (Imacec), estructurado a base de la Compilación de Referencia 2008. La cobertura de este indicador comprende casi la totalidad de las actividades económicas incluidas en el PIB.

(2) La serie desestacionalizada se obtiene a partir de la agregación de sus componentes ajustados por estacionalidad. Estos provienen del cálculo realizado según el proceso X-13 ARIMA-SEATS (disponible en [www.census.gov](http://www.census.gov)) y la parametrización específica de cada componente. El periodo de referencia para el ajuste estacional parte en el año 2003. La serie desestacionalizada excluye el efecto estacional y calendario. Para mayores detalles acerca de la metodología de ajuste estacional, ver [www.bcentral.cl/estudios/estudios-economicos-estadisticos/098.htm](http://www.bcentral.cl/estudios/estudios-economicos-estadisticos/098.htm)

(3) Corresponde a la serie original del Imacec, excluyendo los impuestos indirectos.

(4) Variación del promedio acumulado a ese mes respecto del promedio acumulado a igual mes del año anterior.

(5) Variación del promedio acumulado en 12 meses respecto del promedio acumulado en igual período anterior.

### **Cuadro 2. Producto interno bruto, trimestral, volumen a precios del año anterior encadenado**

(1) Cifras preliminares.

(2) El promedio del índice 2008 se iguala al valor nominal de la serie de dicho año.

(3) La serie desestacionalizada del PIB trimestral se obtiene a partir de la agregación temporal del Imacec.

### **Cuadro 3. Gasto del producto interno bruto, trimestral, precios corrientes**

(1) Cifras preliminares.

(2) Instituciones privadas sin fines de lucro.

### **Cuadro 4. Deflactor del gasto del producto interno bruto, trimestral**

(1) Cifras preliminares.

(2) Instituciones privadas sin fines de lucro.

### **Cuadro 5. Gasto del producto interno bruto, anual, precios corrientes**

(1) Cifras provisionales para 2012 y cifras preliminares para 2013.

(2) Instituciones privadas sin fines de lucro.

### **Cuadro 6. Deflactor del gasto del producto interno bruto, anual**

(1) Cifras provisionales para 2012 y cifras preliminares para 2013.

(2) Instituciones privadas sin fines de lucro

### **Cuadro 7. Gasto del producto interno bruto, trimestral, volumen a precios del año anterior encadenado**

(1) Cifras preliminares.

(2) El promedio del índice 2008 se iguala al valor nominal de la serie de dicho año.

(3) Las series encadenadas no son aditivas, por lo que los agregados difieren de la suma de sus

componentes.

(4) Instituciones privadas sin fines de lucro.

(5) Razón variación de existencias a PIB, a precios promedio del año anterior, porcentaje últimos 12 meses.

#### **Cuadro 8. Variación del gasto del producto interno bruto, trimestral, volumen a precios del año anterior encadenado**

(1) Cifras preliminares.

(2) Instituciones privadas sin fines de lucro.

#### **Cuadro 9. Contribución del gasto del producto interno bruto, trimestral, volumen a precios del año anterior encadenado**

(1) Cifras preliminares.

(2) Para mayores detalles acerca de la metodología del cálculo de la contribución, ver [www.bcentral.cl/estudios/estudios-economicos-estadisticos/100.htm](http://www.bcentral.cl/estudios/estudios-economicos-estadisticos/100.htm)

(3) Instituciones privadas sin fines de lucro

#### **Cuadro 10. Gasto del producto interno bruto, trimestral, volumen a precios del año anterior encadenado, desestacionalizado**

(1) Cifras preliminares.

(2) El promedio del índice 2008 se iguala al valor nominal de la serie de dicho año.

(3) Las series encadenadas no son aditivas, por lo que los agregados difieren de la suma de sus componentes.

(4) Las series desestacionalizadas se obtienen del cálculo realizado según el proceso X-13 ARIMA-SEATS (disponible en [www.census.gov](http://www.census.gov)) y la parametrización específica de cada serie. El período de referencia para el ajuste estacional parte en el año 2003. La parametrización de modelos y parámetros se actualiza con la revisión anual de cuentas nacionales. Para mayores detalles acerca de la metodología de ajuste estacional, ver [www.bcentral.cl/estudios/estudios-economicos-estadisticos/098.htm](http://www.bcentral.cl/estudios/estudios-economicos-estadisticos/098.htm)

(5) Instituciones privadas sin fines de lucro.

#### **Cuadro 11. Variación del gasto del producto interno bruto, trimestral, volumen a precios del año anterior encadenado, desestacionalizado**

(1) Cifras preliminares.

(2) Instituciones privadas sin fines de lucro.

#### **Cuadro 12. Contribución del gasto del producto interno bruto, trimestral, volumen a precios del año anterior encadenado, desestacionalizado**

(1) Cifras preliminares.

(2) Para mayores detalles acerca de la metodología del cálculo de la contribución, ver [www.bcentral.cl/estudios/estudios-economicos-estadisticos/100.htm](http://www.bcentral.cl/estudios/estudios-economicos-estadisticos/100.htm)

(3) Instituciones privadas sin fines de lucro.

#### **Cuadro 13. Gasto del producto interno bruto, anual, volumen a precios del año anterior encadenado**

(1) El promedio del índice 2008 se iguala al valor nominal de la serie de dicho año.

(2) Las series encadenadas no son aditivas, por lo que los agregados difieren de la suma de sus componentes.

(3) Cifras provisionales para 2012 y cifras preliminares para 2013.

(4) Instituciones privadas sin fines de lucro.



(5) Razón variación de existencias a PIB, a precios promedio del año anterior, porcentaje últimos 12 meses.

#### **Cuadro 14. Variación del gasto del producto interno bruto, anual, volumen a precios del año anterior encadenado**

(1) Cifras provisionales para 2012 y cifras preliminares para 2013.

(2) Instituciones privadas sin fines de lucro

#### **Cuadro 15. Contribución del gasto del producto interno bruto, anual, volumen a precios del año anterior encadenado**

(1) Cifras provisionales para 2012 y cifras preliminares para 2013.

(2) Para mayores detalles acerca de la metodología del cálculo de la contribución, ver [www.bcentral.cl/estudios/estudios-economicos-estadisticos/100.htm](http://www.bcentral.cl/estudios/estudios-economicos-estadisticos/100.htm)

(3) Instituciones privadas sin fines de lucro

#### **Cuadro 16. Producto interno bruto por clase de actividad económica, trimestral, precios corrientes**

(1) Cifras preliminares.

(2) Incluye educación, salud y otros servicios.

#### **Cuadro 17. Producto interno bruto por clase de actividad económica, anual, precios corrientes**

(1) Cifras provisionales para 2012 y cifras preliminares para 2013.

(2) Incluye educación, salud y otros servicios.

#### **Cuadro 18. Producto interno bruto por clase de actividad económica, trimestral, volumen a precios del año anterior encadenado**

(1) Cifras preliminares.

(2) El promedio del índice 2008 se iguala al valor nominal de la serie de dicho año.

(3) Las series encadenadas no son aditivas, por lo que los agregados difieren de la suma de sus componentes.

(4) Incluye educación, salud y otros servicios.

#### **Cuadro 19. Variación del PIB por clase de actividad económica, trimestral, volumen a precios del año anterior encadenado**

(1) Cifras preliminares.

(2) Incluye educación, salud y otros servicios.

#### **Cuadro 20. Contribución del PIB por clase de actividad económica, trimestral, volumen a precios del año anterior encadenado**

(1) Cifras preliminares

(2) Para mayores detalles acerca de la metodología del cálculo de la contribución, ver [www.bcentral.cl/estudios/estudios-economicos-estadisticos/100.htm](http://www.bcentral.cl/estudios/estudios-economicos-estadisticos/100.htm)

(3) Incluye educación, salud y otros servicios.

#### **Cuadro 21. Producto interno bruto por clase de actividad económica, trimestral, volumen a precios del año anterior encadenado, desestacionalizado**

(1) Cifras preliminares.

(2) El promedio del índice 2008 se iguala al valor nominal de la serie de dicho año.

(3) Las series encadenadas no son aditivas, por lo que los agregados difieren de la suma de sus componentes.

(4) Las series desestacionalizadas se obtienen a partir de la agregación temporal de los componentes del IMACEC correspondientes. Estos últimos provienen del cálculo realizado según el proceso X-13 ARIMA-SEATS (disponible en [www.census.gov](http://www.census.gov)) y la parametrización específica de cada componente. La parametrización de modelos y parámetros se actualiza con la revisión anual de cuentas nacionales

(5) Incluye educación, salud y otros servicios.

#### **Cuadro 22. Variación del PIB por clase de actividad económica, trimestral, volumen a precios del año anterior encadenado, desestacionalizado**

(1) Cifras preliminares.

(2) Incluye educación, salud y otros servicios

#### **Cuadro 23. Contribución del PIB por clase de actividad económica, trimestral, volumen a precios del año anterior encadenado, desestacionalizado**

(1) Cifras preliminares

(2) Para mayores detalles acerca de la metodología del cálculo de la contribución, ver [www.bcentral.cl/estudios/estudios-economicos-estadisticos/100.htm](http://www.bcentral.cl/estudios/estudios-economicos-estadisticos/100.htm)

(3) Incluye educación, salud y otros servicios

#### **Cuadro 24. Producto interno bruto por clase de actividad económica, anual, volumen a precios del año anterior encadenado**

(1) Cifras provisionales para 2012 y cifras preliminares para 2013.

(2) El promedio del índice 2008 se iguala al valor nominal de la serie de dicho año.

(3) Las series encadenadas no son aditivas, por lo que los agregados difieren de la suma de sus componentes.

(4) Incluye educación, salud y otros servicios.

#### **Cuadro 25. Variación del PIB por clase de actividad económica, anual, volumen a precios del año anterior encadenado**

(1) Cifras provisionales para 2012 y cifras preliminares para 2013.

(2) Incluye educación, salud y otros servicios.

#### **Cuadro 26. Contribución del PIB por clase de actividad económica, anual, volumen a precios del año anterior encadenado**

(1) Cifras provisionales para 2012 y cifras preliminares para 2013.

(2) Incluye educación, salud y otros servicios.

#### **Cuadro 27. Producto-ingreso, precios corrientes**

(1) Cifras preliminares.

#### **Cuadro 28. Ingreso Nacional Bruto disponible, volumen a precios del año anterior encadenado**

(1) Cifras preliminares.

(2) El promedio del índice 2008 se iguala al valor nominal de la serie de dicho año.

(3) Las series encadenadas no son aditivas, por lo que los agregados difieren de la suma de sus componentes.

(4) El volumen encadenado del efecto de los términos de intercambio no se calcula, debido a que adopta valores cero en el año de referencia de las bases móviles.

#### **Cuadro 29. Principales agregados macroeconómicos y participación en el producto interno bruto, anuales, precios corrientes**

(1) Cifras provisionales para 2012 y cifras preliminares para 2013.