



Informe Mensual *Enero 2016*

Estadísticas Monetarias y Financieras

Introducción

A continuación se presentan las principales estadísticas monetarias y financieras con datos actualizados a diciembre 2015. Estas corresponden a información reportada por todos los bancos del país. Las definiciones y una mayor desagregación de las series contenidas en este informe se encuentran disponibles en la **Base de Datos Estadísticos del Banco Central de Chile**.

Contacto: dineroybanca@bcentral.cl

Tasas de interés por tipo de deudor (1):

(tasas base anual 360 días)

consumo (\$):	22,8%	↔
comerciales (\$):	6,9%	↔
comercio exterior (US\$):	1,8%	↔
vivienda (UF):	3,8%	↔

Tasas de interés por tipo de deudor y plazo

En diciembre, las tasas de interés de los créditos de consumo, comerciales y vivienda presentaron valores similares a los del mes previo; 22,8; 6,9 y 3,8% (noviembre; 22,7; 6,9 y 3,7%), respectivamente. Por su parte, la tasa de interés de las colocaciones de comercio exterior aumentó a 1,8% (noviembre: 1,6%) (Gráfico 1).

La mantención de la tasa de interés de los créditos de consumo y comerciales se explica por movimientos compensados de sus componentes. Así, en consumo la tasa de los créditos en cuotas registró un valor de 15,0% (noviembre: 14,7%) y los sobregiros 28,4% (noviembre 28,6%). En los préstamos comerciales, la tasa de los créditos en cuotas se situó en 5,9% (noviembre: 5,6%) y la de los sobregiros en 7,4% (noviembre 7,6%). Respecto de los créditos de comercio exterior, las tasas de exportación e importación presentaron valores superiores a los del mes anterior 1,6 y 2,3% (noviembre: 1,4 y 2,0%), respectivamente.

Por plazo, las tasas de interés de las colocaciones en pesos pactadas entre 90 días y tres años disminuyeron, mientras que para el resto de los plazos aumentaron. En tanto, las tasas de captación en pesos para operaciones de hasta tres años se ubicaron en niveles similares a los de noviembre y a más de tres años aumentó.

El spread de las tasas nominales se redujo entre 90 días y tres años, mientras que se amplió para los otros plazos.

Colocaciones nominales por tipo de deudor

El stock total de colocaciones aumentó 10,4% anual (noviembre: 10,0%), explicado por el mayor crecimiento de las colocaciones de consumo y comerciales: 7,0 y 9,3% (noviembre: 6,3 y 8,7%), respectivamente. Por su parte, las colocaciones de comercio exterior y de vivienda registraron una tasa de crecimiento anual similar a la del mes precedente: 8,8% y 15,1% (noviembre: 8,7 y 15,2%), respectivamente. (Gráfico 2).

Agregados monetarios

La variación anual de M1 fue de 11,3% (noviembre: 12,0%), debido principalmente a un menor crecimiento del circulante y las cuentas corrientes los que se afectaron por una mayor base de comparación. M2 registró una variación de 10,3% anual (noviembre: 11,6%), afectado por la disminución de depósitos a plazo. En tanto, M3 presentó una tasa de variación anual de 11,7% (noviembre: 13,7%), principalmente por la menor incidencia de M2. (Gráfico 3).

Colocaciones nominales por tipo de deudor (2):

(variación anual)

consumo:	7,0%	↔
comerciales:	9,3%	↔
comercio exterior:	8,8%	↔
vivienda:	15,1%	↔
total:	10,4%	↔

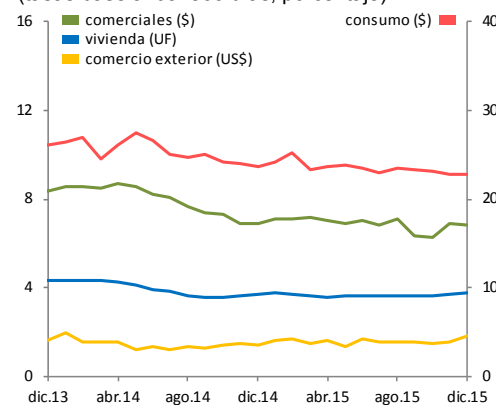
Agregados monetarios (3)

(variación anual)

M1:	11,3%	↔
M2:	10,3%	↓
M3:	11,7%	↓

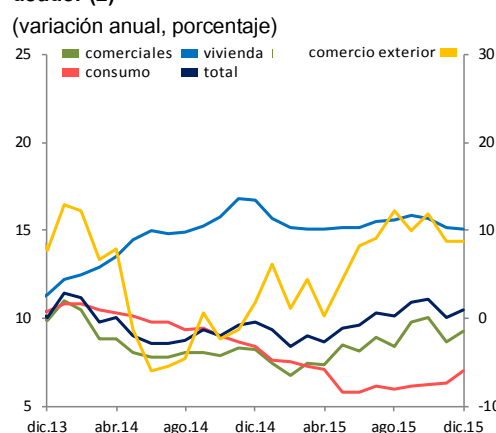
Nota: Iconos muestran comparación con la variación anual del mes anterior.

Gráfico 1: Tasas de interés por tipo de deudor (1)
(tasas base anual 360 días, porcentaje)



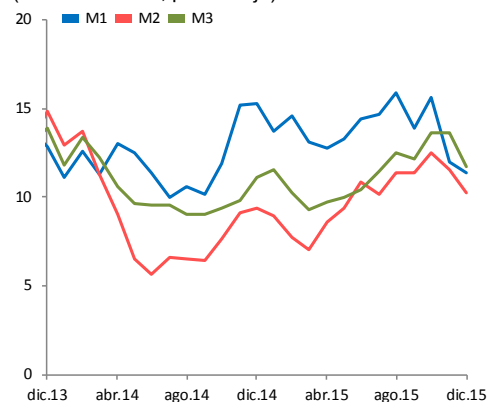
Fuente: Banco Central de Chile.

Gráfico 2: Colocaciones nominales por tipo de deudor (2)
(variación anual, porcentaje)



Fuente: Banco Central de Chile en base a balances individuales reportados por la Superintendencia de Bancos e Instituciones Financieras.

Gráfico 3: Agregados monetarios nominales (3)
(variación anual, porcentaje)

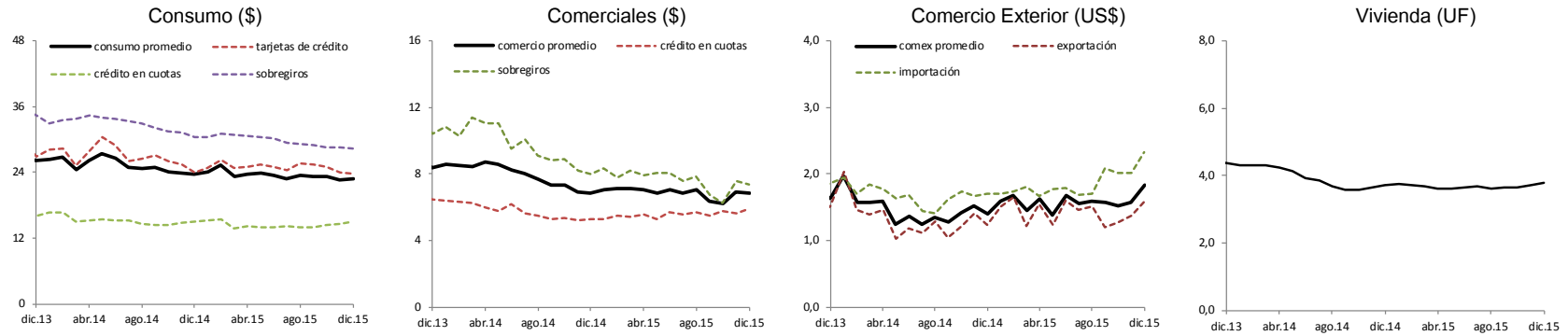


Fuente: Banco Central de Chile.

Anexo gráficos

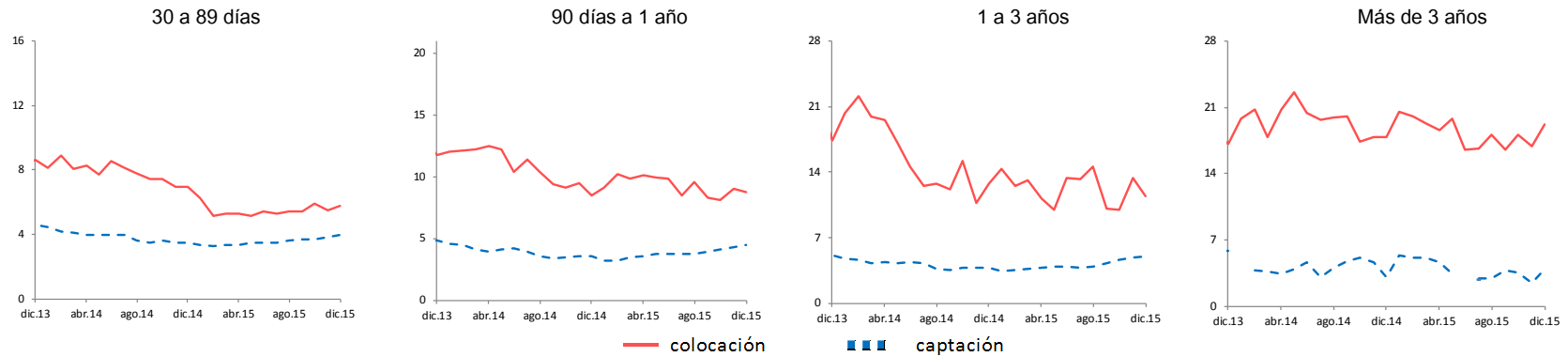
1.- Tasas de interés (1) (tasa base anual 360 días, porcentaje)

Por tipo de deudor



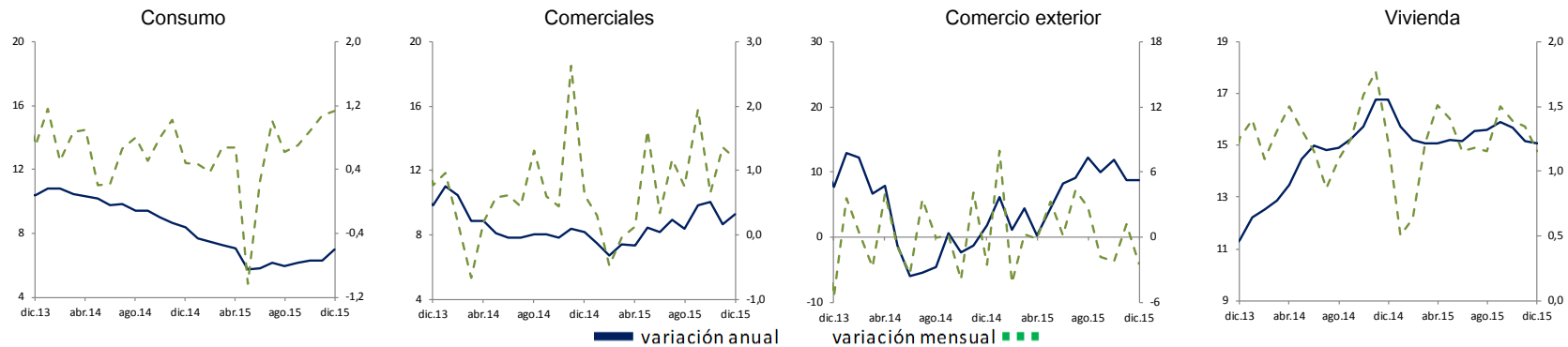
Fuente: Banco Central de Chile.

Por plazo, nominales



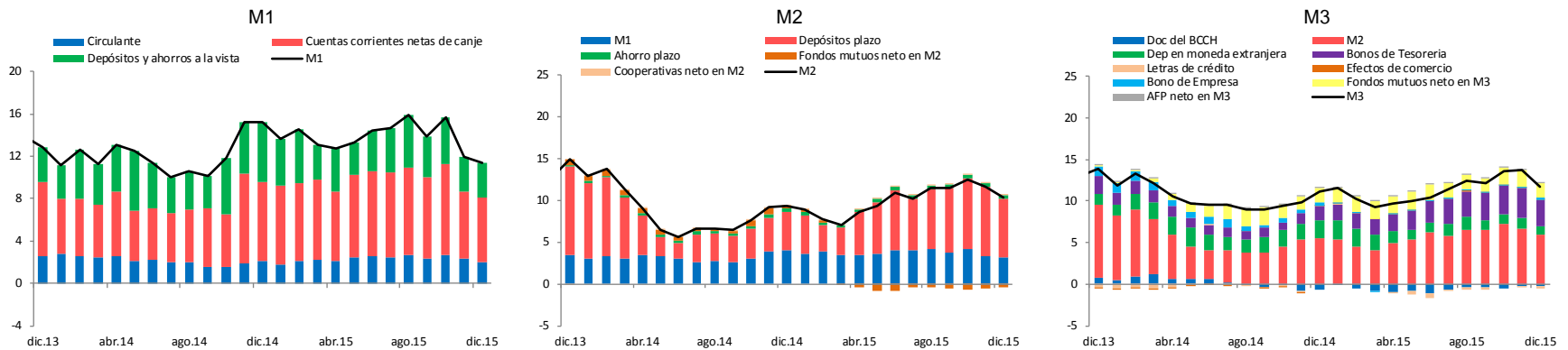
Fuente: Banco Central de Chile

2.- Colocaciones nominales por tipo de deudor (2) (variación anual y mensual, porcentaje)



Fuente: Banco Central de Chile en base a balances individuales reportados por la Superintendencia de Bancos e Instituciones Financieras.

3.- Agregados monetarios nominales y sus componentes (3) (incidencia en la variación anual, porcentaje)



Fuente: Banco Central de Chile.

Notas:

1) Tasas de Interés

Corresponden a tasas de interés efectivas promedio ponderadas de las operaciones realizadas en el mes por bancos comerciales en la Región Metropolitana.

Las tasas de interés nominales (\$) se expresan en base 360 días, usando la conversión de interés simple.

El detalle con la participación por plazos y moneda de cada tipo de tasa de interés se encuentra disponible en [series de indicadores \(Excel\), hoja resumen](#).

La definición de cada concepto y el detalle de la participación de cada uno de los productos se encuentra en el documento "[Estadísticas de Tasas de Interés del Sistema Bancario](#)" de E. Arraño, P. Filippi, C. Vásquez, correspondiente a la Serie de Estudios Económicos Estadísticos, N° 113, Banco Central de Chile, julio 2015.

Gráficos discontinuos implica que no se registraron operaciones para ese mes.

2) Colocaciones

Corresponden a los saldos en pesos chilenos del último día hábil de cada mes, obtenidos de los balances individuales de cada banco comercial. Esto es, no considera las operaciones de las filiales y sucursales en el exterior.

Los dos últimos períodos corresponden a cifras provisionales.

Más información "[Estadísticas de colocaciones](#)" de E. Arraño y B. Velásquez, correspondiente a la Serie de Estudios Económicos Estadísticos, N° 92, Banco Central de Chile, julio 2012.

3) Agregados Monetarios

Corresponden a los promedios diarios mensuales. Se construyen a partir de información de los bancos comerciales, de la Superintendencia de Bancos e Instituciones Financieras, de la Superintendencia de Pensiones, de la Superintendencia de Valores y Seguros; y de la Tesorería General de la República,

Los tres últimos períodos corresponden a cifras provisionales

Más información en "[Agregados Monetarios: Nuevas Definiciones](#)", de E. Arraño, correspondiente a la Serie de Estudios Económicos Estadísticos, N°53, Banco Central de Chile, mayo 2006.