



Informe Mensual *Enero 2017*

Estadísticas Monetarias y Financieras

Introducción

A continuación se presentan las principales estadísticas monetarias y financieras con datos actualizados a diciembre 2016. Estas corresponden a información reportada por todos los bancos del país. Las definiciones y una mayor desagregación de las series contenidas en este informe se encuentran disponibles en la **Base de Datos Estadísticos del Banco Central de Chile**.

Contacto: dineroybanca@bcentral.cl

Tasas de interés por tipo de deudor (1):

(tasas base anual 360 días)	
consumo (\$):	22,4% →
comerciales (\$):	7,6% →
comercio exterior (US\$):	2,3% ↑
vivienda (UF):	3,6% →

Tasas de interés por tipo de deudor y plazo

En diciembre, las tasas de interés de los créditos de consumo, comerciales y de vivienda se mantuvieron en niveles similares a los del mes anterior: 22,4; 7,6 y 3,6% (noviembre: 22,6; 7,6 y 3,5%). Por su parte, la tasa de interés de comercio exterior fue 2,3%, valor superior al del mes previo (noviembre: 1,8%) (Gráfico 1).

Todos los componentes de los créditos de consumo presentaron tasas similares a las de noviembre. En los préstamos comerciales, la mantención se explica por la tasa de los créditos en cuotas que permaneció en torno a 5,5%, mientras que la de los sobregiros subió a 9,7% (noviembre: 8,9%). A su vez, el aumento en la tasa de los préstamos de comercio exterior se explica por mayores tasas de los créditos de exportación e importación: 2,2 y 2,6% (noviembre: 1,6 y 2,3%).

Por plazo, la tasa de interés de las colocaciones del tramo 30 a 89 días se mantuvo respecto del mes anterior, las de los plazos entre 90 días y tres años aumentaron, mientras que la del tramo a más de tres años disminuyó. En tanto, las tasas de interés de las captaciones presentaron valores similares a los del mes previo, con excepción del tramo a más de tres años que registró un alza.

El spread de las tasas nominales se mantuvo para el plazo 30 a 89 días, aumentó para los tramos entre 90 días y tres años, y disminuyó para el plazo de más de tres años.

Colocaciones nominales por tipo de deudor

En diciembre, la variación anual del stock total de colocaciones fue 5,6%, inferior a la del mes anterior (noviembre: 6,3%), explicada por el menor crecimiento de los créditos de consumo, comerciales y de comercio exterior: 8,4; 4,8; -7,6% (noviembre: 8,8; 5,5 y -3,9%). Por su parte, las colocaciones de vivienda tuvieron un crecimiento similar al del mes previo: 9,6% (noviembre: 9,7%) (Gráfico 2).

Agregados monetarios

En diciembre, la variación anual de M1 fue 4,6% (noviembre: 4,0%), debido a una mayor incidencia de las cuentas corrientes. Por su parte, el crecimiento anual de M2 se mantuvo en 6,7% por movimientos compensados entre el aumento de M1 y el menor incremento de los depósitos a plazo. En tanto, la tasa de variación anual de M3 fue 7,3% (noviembre: 7,6%), por efecto de un menor crecimiento de los depósitos en moneda extranjera y una caída de los documentos del Banco Central (Gráfico 3).

Colocaciones nominales por tipo de deudor (2):

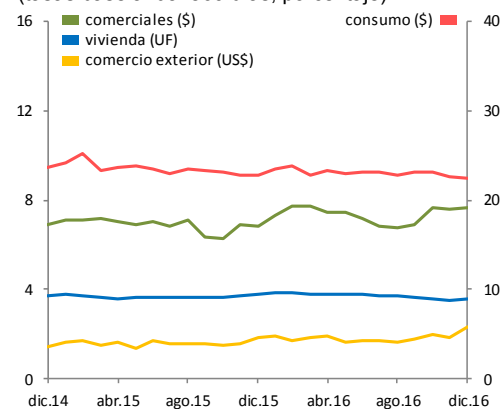
(variación anual)	
consumo:	8,4% ↘
comerciales:	4,8% ↘
comercio exterior:	-7,6% ↓
vivienda:	9,6% →
total:	5,6% ↘

Agregados monetarios (3):

(variación anual)	
M1:	4,6% ↗
M2:	6,7% →
M3:	7,3% ↘

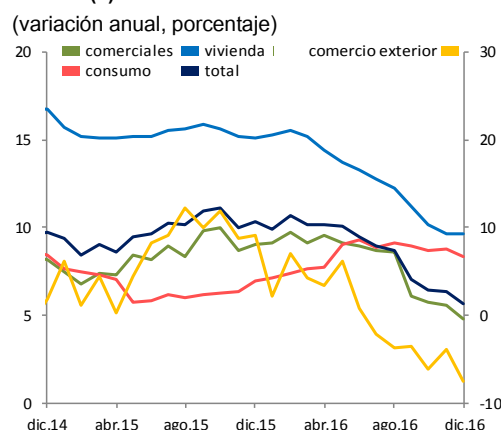
Nota: Iconos muestran comparación con la variación anual del mes anterior.

Gráfico 1: Tasas de interés por tipo de deudor (1)
(tasas base anual 360 días, porcentaje)



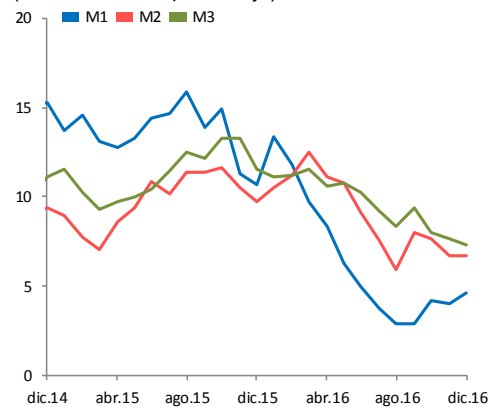
Fuente: Banco Central de Chile.

Gráfico 2: Colocaciones nominales por tipo de deudor (2)
(variación anual, porcentaje)



Fuente: Banco Central de Chile en base a balances individuales reportados por la Superintendencia de Bancos e Instituciones Financieras.

Gráfico 3: Agregados monetarios nominales (3)
(variación anual, porcentaje)

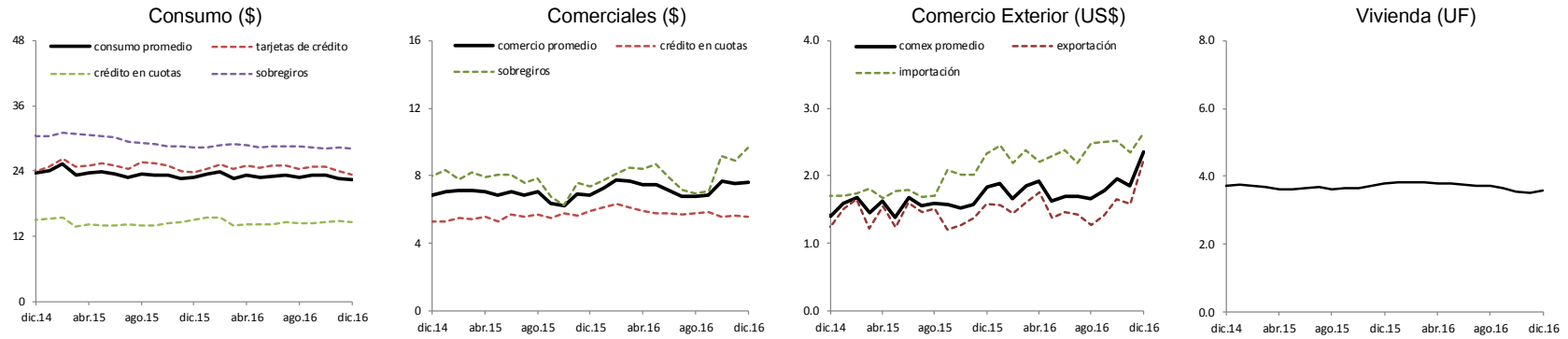


Fuente: Banco Central de Chile.

Anexo gráficos

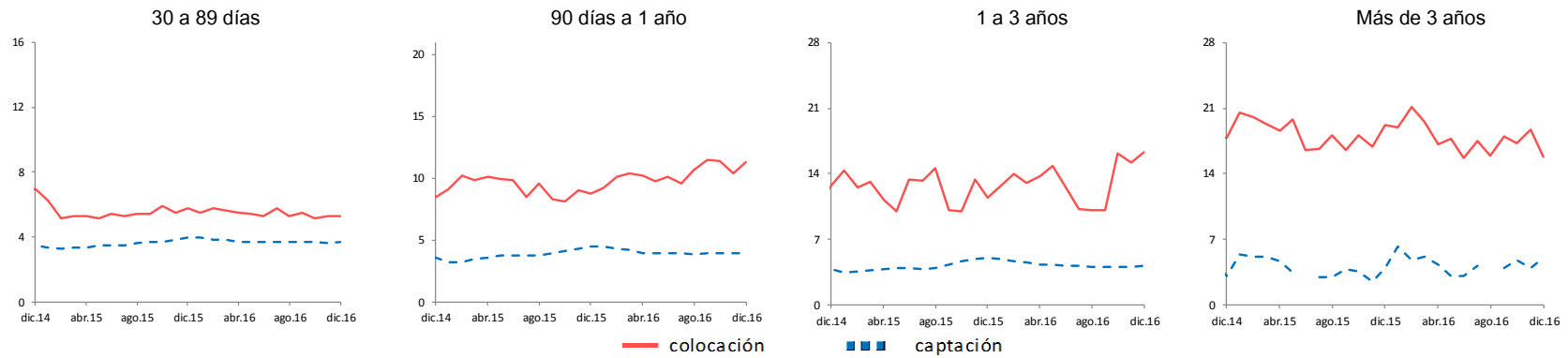
1.- Tasas de interés (1) (tasa base anual 360 días, porcentaje)

Por tipo de deudor



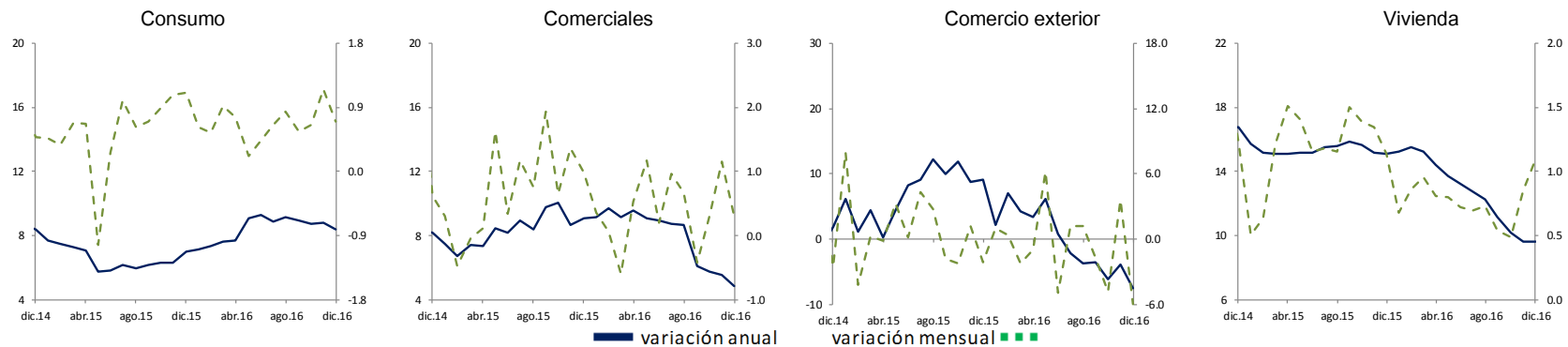
Fuente: Banco Central de Chile.

Por plazo, nominales



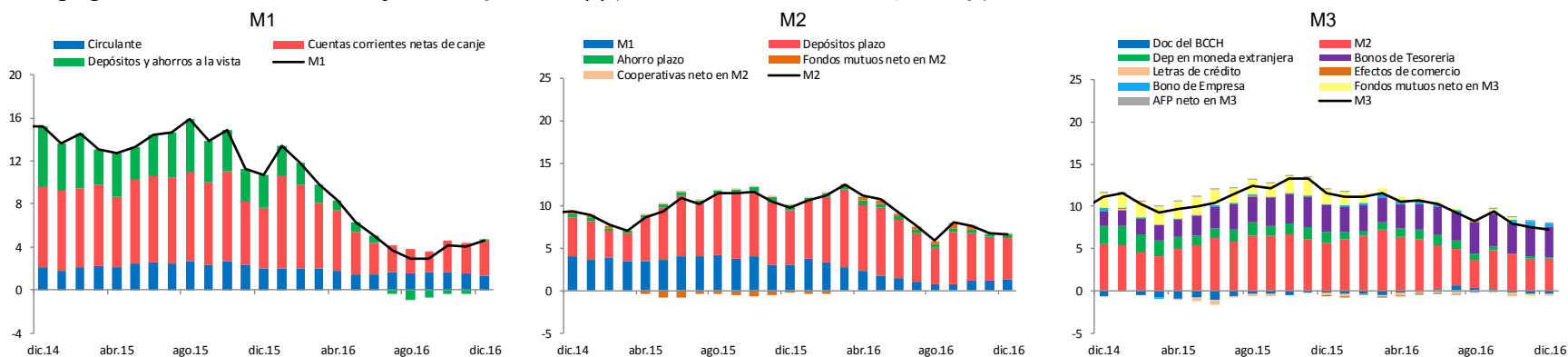
Fuente: Banco Central de Chile

2.- Colocaciones nominales por tipo de deudor (2) (variación anual y mensual, porcentaje)



Fuente: Banco Central de Chile en base a balances individuales reportados por la Superintendencia de Bancos e Instituciones Financieras.

3.- Agregados monetarios nominales y sus componentes (3) (incidencia en la variación anual, porcentaje)



Fuente: Banco Central de Chile.

Notas:

1) Tasas de Interés

Corresponden a tasas de interés efectivas promedio ponderadas de las operaciones realizadas en el mes por bancos comerciales en la Región Metropolitana. Las tasas de interés nominales (\$) se expresan en base 360 días, usando la conversión de interés simple.

El detalle con la participación por plazos y moneda de cada tipo de tasa de interés se encuentra disponible en [series de indicadores \(Excel\), hoja resumen](#).

La definición de cada concepto y el detalle de la participación de cada uno de los productos se encuentra en el documento "Estadísticas de Tasas de Interés del Sistema Bancario" de E. Arraño, P. Filippi, C. Vásquez, correspondiente a la Serie de Estudios Económicos Estadísticos, N° 113, Banco Central de Chile, julio 2015. Disponible en www.bcentral.cl/es/publicaciones.

Gráficos discontinuos implica que no se registraron operaciones para ese mes.

2) Colocaciones

Corresponden a los saldos en pesos chilenos del último día hábil de cada mes, obtenidos de los balances individuales de cada banco comercial. Esto es, no considera las operaciones de las filiales y sucursales en el exterior.

Los dos últimos períodos corresponden a cifras provisionales.

Más información "[Estadísticas de colocaciones](#)" de E. Arraño y B. Velásquez, correspondiente a la Serie de Estudios Económicos Estadísticos, N° 92, Banco Central de Chile, julio 2012.

3) Agregados Monetarios

Corresponden a los promedios diarios mensuales. Se construyen a partir de información de los bancos comerciales, de la Superintendencia de Bancos e Instituciones Financieras, de la Superintendencia de Pensiones, de la Superintendencia de Valores y Seguros; y de la Tesorería General de la República, Los tres últimos períodos corresponden a cifras provisionales

Más información en "[Agregados Monetarios: Nuevas Definiciones](#)", de E. Arraño, correspondiente a la Serie de Estudios Económicos Estadísticos, N°53, Banco Central de Chile, mayo 2006.