



Informe Mensual Enero 2019

Estadísticas Monetarias y Financieras

Introducción

A continuación se presentan las principales estadísticas monetarias y financieras con datos actualizados a enero 2019. Estas corresponden a información reportada por todos los bancos del país. Las definiciones y una mayor desagregación de las series contenidas en este informe se encuentran disponibles en la **Base de Datos Estadísticos del Banco Central de Chile**.

Contacto: dineroybanca@bcentral.cl

Tasas de interés de colocación por tipo de deudor (1): (tasas base anual 360 días)	
consumo (\$):	21.6%
comerciales (\$):	6.3%
comercio exterior (US\$):	3.9%
vivienda (UF):	3.2%

Tasas de interés y flujos de colocación y captación

En enero, la tasa de interés de los créditos de consumo presentó un valor superior al del mes previo: 21,6% (diciembre: 20,6%). El alza obedeció a una mayor tasa de interés del producto tarjeta de crédito cuota. A su vez, las tasas de interés de los préstamos comerciales, de comercio exterior y de vivienda registraron niveles similares a los de diciembre: 6,3; 3,9 y 3,2%, respectivamente.

Por su parte, las tasas de interés de los depósitos a plazo en pesos disminuyeron en todos los tramos. Así, entre 30 y 89 días la tasa fue 2,8% (diciembre: 2,9%), entre 90 días y un año 3,2% (diciembre: 3,5%) y para el plazo de uno a tres años fue 3,7% (diciembre: 4,0%). En cuanto a los flujos, éstos aumentaron en todos los plazos, con excepción del tramo 90 días a 1 año que disminuyó.

Stock colocaciones nominales por tipo de deudor

En enero, el crecimiento anual del stock total de colocaciones fue 9,7% (diciembre: 10,1%), explicado por el menor dinamismo de los créditos comerciales, consumo y comercio exterior: 9,6; 8,6 y 14,5% (diciembre: 10,0; 8,8 y 17,7%), respectivamente. En tanto, las colocaciones de vivienda presentaron una variación anual similar a la de diciembre: 9,5% (Gráfico 2).

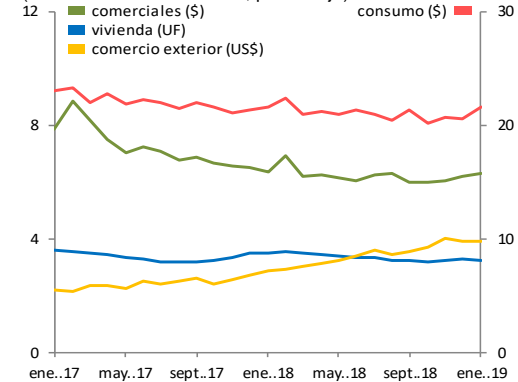
Agregados monetarios

En enero M1 creció 9,2% anual (diciembre: 9,7%), por un menor dinamismo de los depósitos en cuentas corrientes. Por su parte, la variación anual de M2 fue 9,4% (diciembre: 10,7%), influido por la menor incidencia de M1 y de los depósitos a plazo. Finalmente, M3 presentó una variación de 12,8% (diciembre: 12,5%), por una mayor tenencia de documentos del Banco Central y de la Tesorería General de la República por parte del sector privado que más que compensó la menor incidencia de M2 (Gráfico 3).

Stock de colocaciones nominales por tipo de deudor (2) (variación anual)	
consumo:	8.6%
comerciales:	9.6%
comercio exterior:	14.5%
vivienda:	9.5%
total:	9.7%

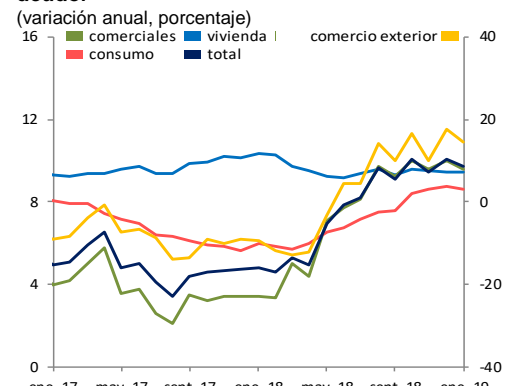
Agregados monetarios (3) (variación anual)	
M1:	9.2%
M2:	9.4%
M3:	12.8%

Gráfico 1: Tasas de interés por tipo de deudor (1)
(tasas base anual 360 días, porcentaje)



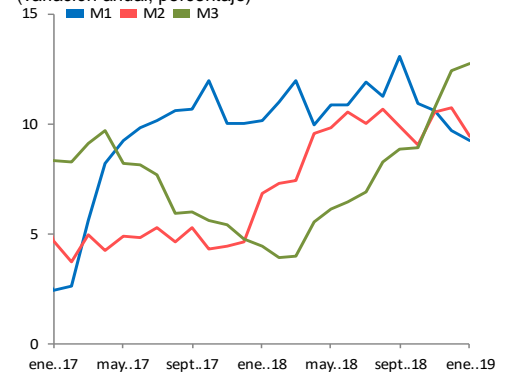
Fuente: Banco Central de Chile.

Gráfico 2: Colocaciones nominales por tipo de deudor (2)
(variación anual, porcentaje)



Fuente: Banco Central de Chile.

Gráfico 3: Agregados monetarios nominales (3)
(variación anual, porcentaje)

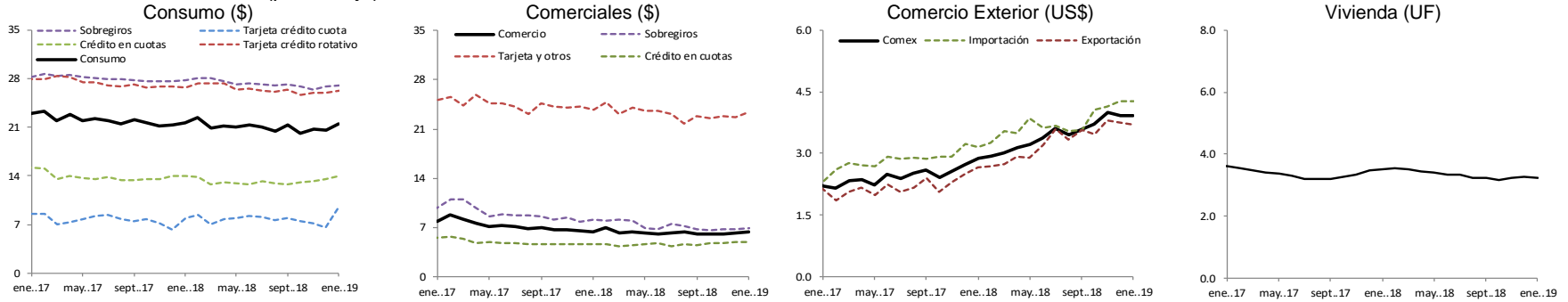


Fuente: Banco Central de Chile.

Anexo gráficos

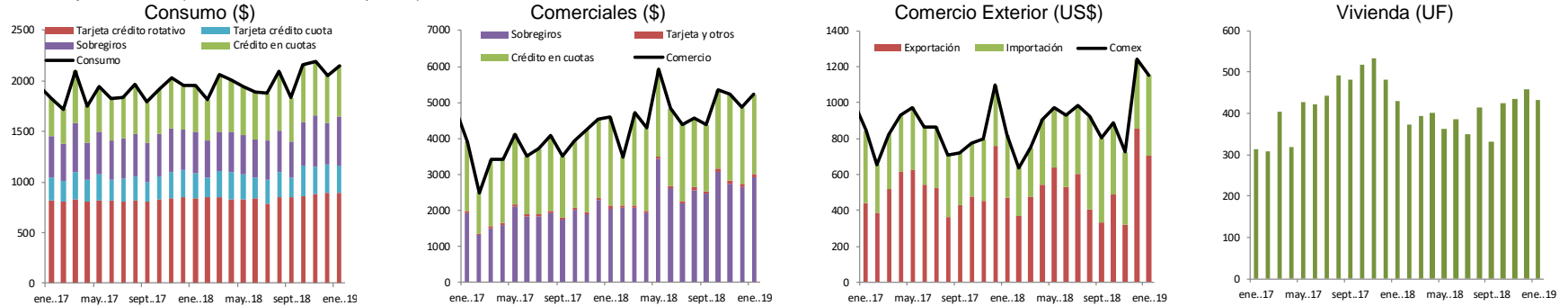
1.- Tasas de interés y flujos de colocaciones por tipo de deudor (1)

Tasa base anual 360 días, (porcentaje)



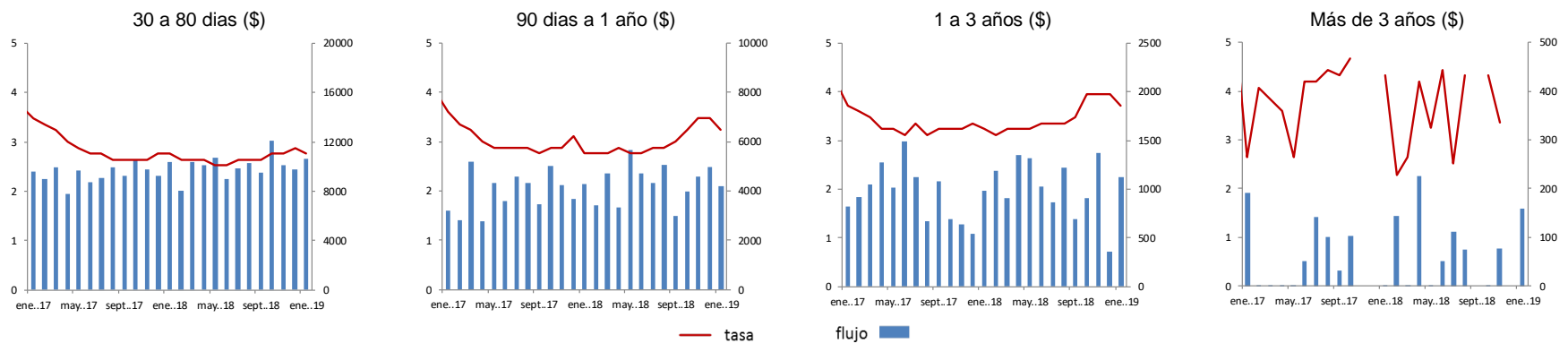
Fuente: Banco Central de Chile.

Total flujo mensual, (miles de millones de pesos)



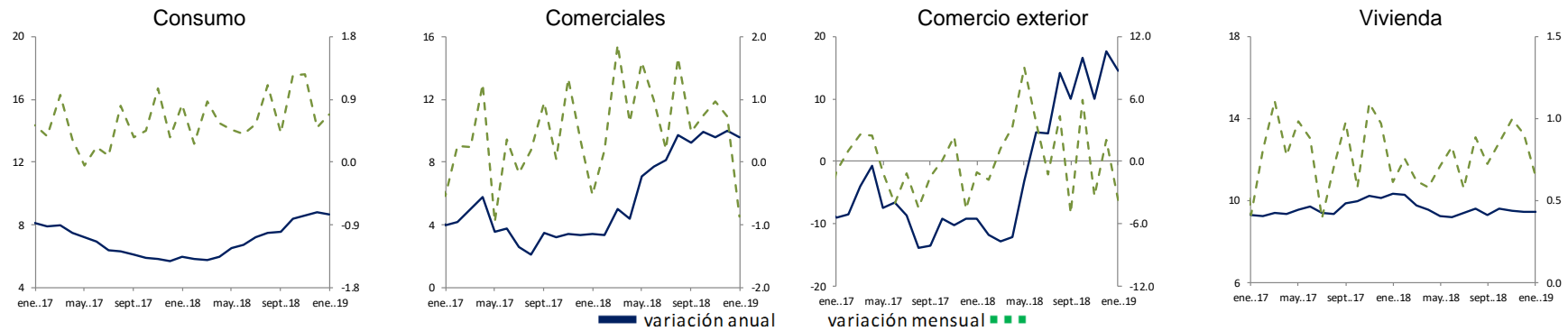
Tasas de interés y flujos de captaciones por plazo

(tasa base anual 360 días, miles de millones de pesos)



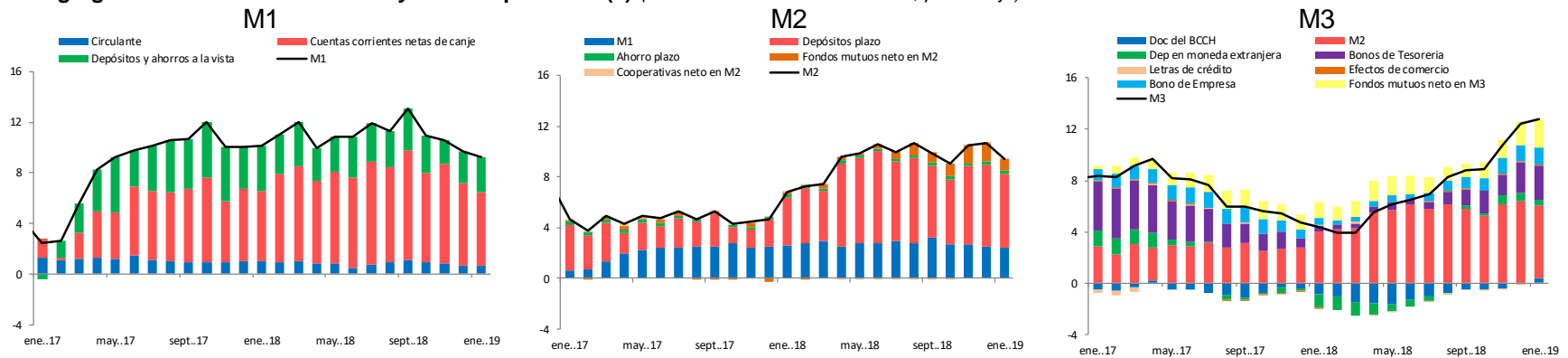
Fuente: Banco Central de Chile

2.- Stock colocaciones nominales por tipo de deudor (2) (variación anual y mensual, porcentaje)



Fuente: Banco Central de Chile en base a balances individuales reportados por la Superintendencia de Bancos e Instituciones Financieras.

3.- Agregados monetarios nominales y sus componentes (3) (incidencia en la variación anual, porcentaje)



Fuente: Banco Central de Chile.

- Notas:** Corresponden a tasas promedios ponderadas efectivas y flujos totales efectivos de las operaciones realizadas en el mes por bancos comerciales en la Región Metropolitana. Las tasas de interés nominales (\$) se expresan en base 360 días, usando la conversión de interés simple. El detalle con la participación por plazos y moneda de cada tipo de tasa de interés se encuentra disponible en [series de indicadores \(Excel\)](#), hoja resumen. La definición de cada concepto y el detalle de la participación de cada uno de los productos se encuentra en el documento ["Estadísticas de Tasas de Interés del Sistema Bancario"](#) de E. Arraño, P. Filippi, C. Vásquez, correspondiente a la Serie de Estudios Económicos Estadísticos, N° 113, Banco Central de Chile, julio 2015. Gráficos discontinuos implica que no se registraron operaciones para ese mes.
- Colocaciones. Corresponden a los saldos en pesos chilenos del último día hábil de cada mes, obtenidos de los balances individuales de cada banco comercial. Esto es, no considera las operaciones de las filiales y sucursales en el exterior. Los dos últimos períodos corresponden a cifras provisionales. Más información ["Estadísticas de colocaciones"](#) de E. Arraño y B. Velásquez, correspondiente a la Serie de Estudios Económicos Estadísticos, N° 92, Banco Central de Chile, julio 2012.
- Agregados Monetarios. Corresponden a los promedios diarios mensuales. Se construyen a partir de información de los bancos comerciales, de la Superintendencia de Bancos e Instituciones Financieras, de la Superintendencia de Pensiones, de la Superintendencia de Valores y Seguros; y de la Tesorería General de la República. Los tres últimos períodos corresponden a cifras provisionales. Más información en ["Agregados Monetarios: Nuevas Definiciones"](#), de E. Arraño, correspondiente a la Serie de Estudios Económicos Estadísticos, N°53, Banco Central de Chile, mayo 2006. Producto de la incorporación de nuevas fuentes de información, las series de M2 y M3 publicadas en octubre de 2017 han sido revisadas desde enero de 2005 a la fecha, debido a la actualización de los "Depósitos a Plazo (Dp)". Adicionalmente, se revisaron las series de "Depósitos en Cuenta Corriente (D1)" y "Depósitos y Ahorro a la Vista (Dv + Ahv)".