



Informe Mensual *Febrero 2017*

Estadísticas Monetarias y Financieras

Introducción

A continuación se presentan las principales estadísticas monetarias y financieras con datos actualizados a enero 2017. Estas corresponden a información reportada por todos los bancos del país. Las definiciones y una mayor desagregación de las series contenidas en este informe se encuentran disponibles en la **Base de Datos Estadísticos del Banco Central de Chile**.

Contacto: dineroybanca@bcentral.cl

Tasas de interés por tipo de deudor (1):

(tasas base anual 360 días)		
consumo (\$):	23,0%	↑
comerciales (\$):	7,9%	↑
comercio exterior (US\$):	2,2%	↓
vivienda (UF):	3,6%	⇒

Tasas de interés por tipo de deudor y plazo

En enero, las tasas de interés de los créditos de consumo y comerciales presentaron valores mayores a los del mes previo: 23,0 y 7,9% (diciembre: 22,4 y 7,6%), respectivamente. Por su parte, las tasas de interés de las colocaciones de comercio exterior disminuyeron: 2,2%, (diciembre: 2,3%) y las de vivienda se mantuvieron en niveles similares a los del mes anterior: 3,6% (Gráfico 1).

En los préstamos de consumo, todos sus componentes presentaron tasas mayores a las del mes previo. Por su parte, el aumento de los créditos comerciales se explica por la mayor incidencia de los sobregiros. En los préstamos de comercio exterior, tanto las importaciones como las exportaciones presentan tasas menores.

Por plazo, la tasa de interés de las colocaciones del tramo 30 a 89 días y más de tres años disminuyeron y las de los plazos entre 90 días y tres años aumentaron.

Las tasas de interés de las captaciones presentaron valores menores a los del mes previo en todos los plazos.

El spread de las tasas nominales disminuyó para el plazo 30 a 89 días y aumentó para el resto de los tramos.

Colocaciones nominales por tipo de deudor (2):

(variación anual)		
consumo:	8,1%	⇒
comerciales:	4,4%	↓
comercio exterior:	-8,2%	↓
vivienda:	9,2%	↓
total:	5,2%	↓

Colocaciones nominales por tipo de deudor

En enero, la variación anual del stock total de colocaciones fue inferior a la del mes anterior: 5,2% (diciembre: 5,7%), explicada por el menor crecimiento de los créditos de comerciales, comercio exterior y vivienda: 4,4; -8,2; 9,2% (diciembre: 4,9; -7,3 y 9,6%), respectivamente. Por su parte, las colocaciones de consumo tuvieron un crecimiento similar al del mes previo: 8,1% (diciembre: 8,2%) (Gráfico 2).

Agregados monetarios

Agregados monetarios (3):

(variación anual)		
M1:	3,1%	↓
M2:	5,7%	↓
M3:	7,3%	↓

La variación anual de M1 fue 3,1% (diciembre: 4,6%), debido a un menor crecimiento de las cuentas corrientes, que presentan una alta base de comparación.

Por su parte, el crecimiento anual de M2 fue 5,7% (diciembre: 6,7%), explicado por el menor aporte de M1 y los depósitos a plazo. En tanto, la tasa de crecimiento de M3 fue 7,3% (diciembre: 7,8%), en línea con el crecimiento de M2 (Gráfico 3).

Nota: Iconos muestran comparación con la variación anual del mes anterior.

Gráfico 1: Tasas de interés por tipo de deudor (1)
(tasas base anual 360 días, porcentaje)

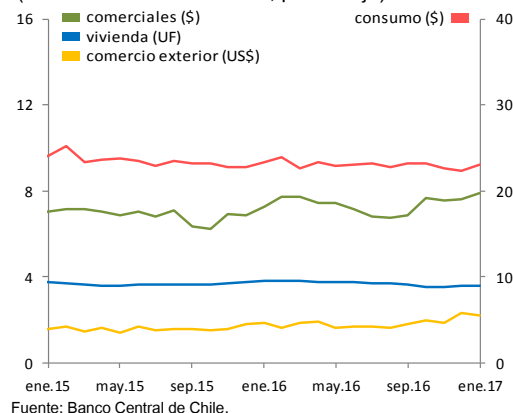


Gráfico 2: Colocaciones nominales por tipo de deudor (2)
(variación anual, porcentaje)

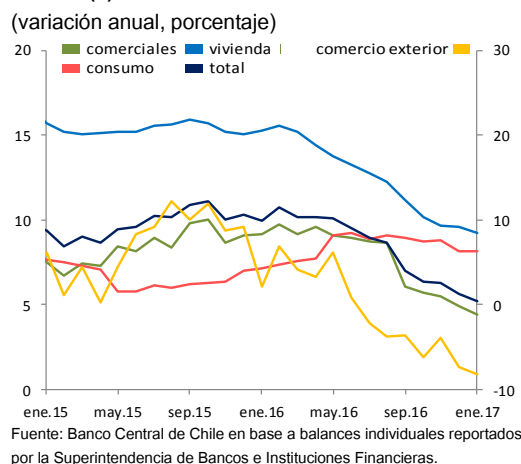
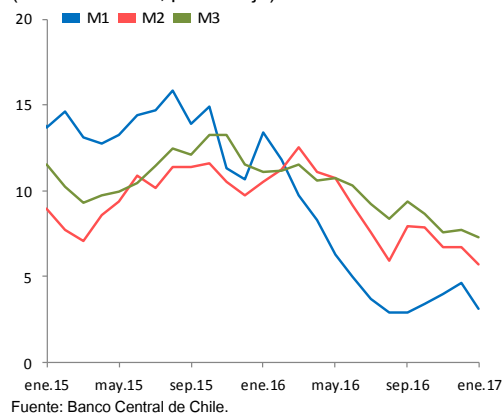


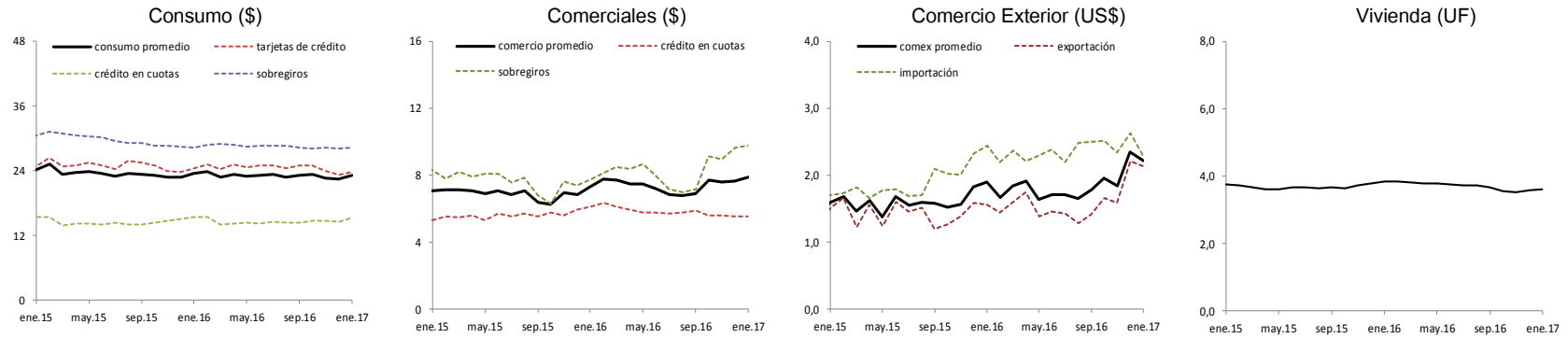
Gráfico 3: Agregados monetarios nominales (3)
(variación anual, porcentaje)



Anexo gráficos

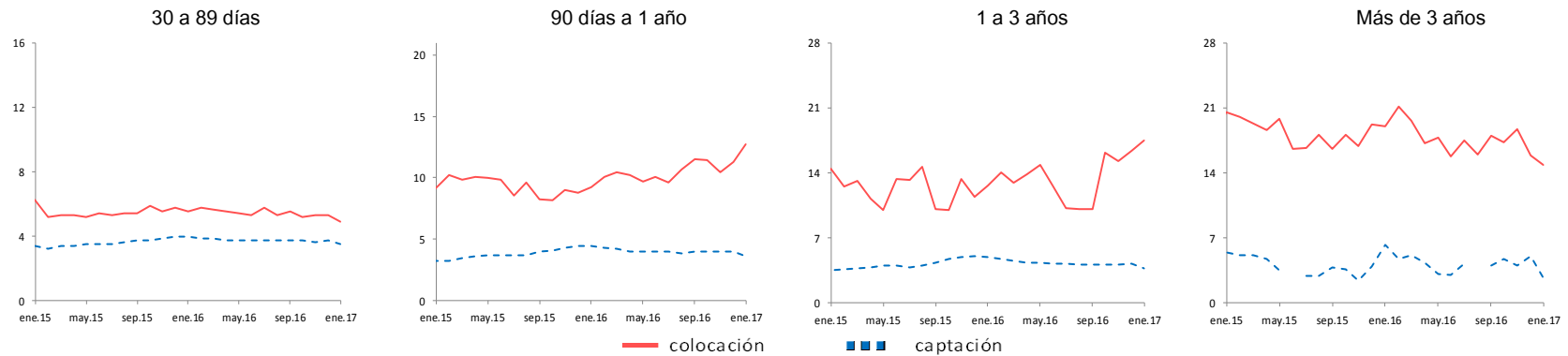
1.- Tasas de interés (1) (tasa base anual 360 días, porcentaje)

Por tipo de deudor



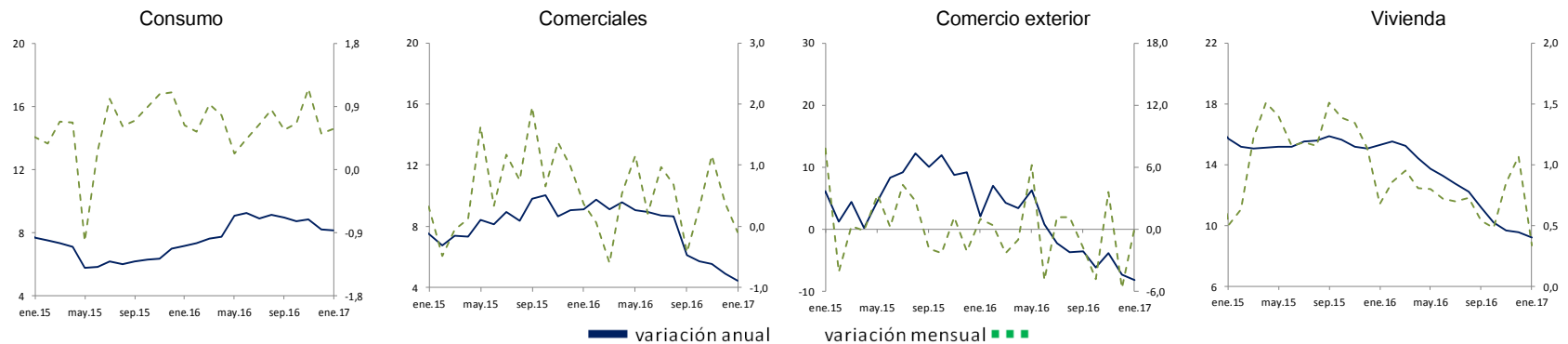
Fuente: Banco Central de Chile.

Por plazo, nominales



Fuente: Banco Central de Chile

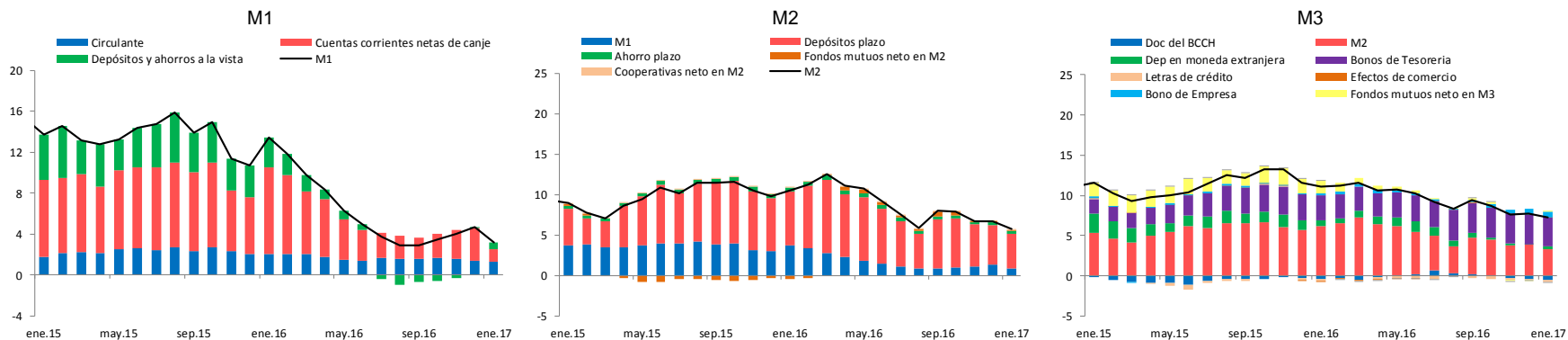
2.- Colocaciones nominales por tipo de deudor (2) (variación anual y mensual, porcentaje)



Fuente: Banco Central de Chile en base a balances individuales reportados por la Superintendencia de Bancos e Instituciones Financieras.

3.- Agregados monetarios nominales y sus componentes (3) (incidencia en la variación anual, porcentaje)

Banco Central de Chile - febrero 2017



Fuente: Banco Central de Chile.

Notas:

1) Tasas de Interés

Corresponden a tasas de interés efectivas promedio ponderadas de las operaciones realizadas en el mes por bancos comerciales en la Región Metropolitana.

Las tasas de interés nominales (\$) se expresan en base 360 días, usando la conversión de interés simple.

El detalle con la participación por plazos y moneda de cada tipo de tasa de interés se encuentra disponible en [series de indicadores \(Excel\), hoja resumen](#).

La definición de cada concepto y el detalle de la participación de cada uno de los productos se encuentra en el documento "Estadísticas de Tasas de Interés del Sistema Bancario" de E. Arraño, P. Filippi, C. Vásquez, correspondiente a la Serie de Estudios Económicos Estadísticos, N° 113, Banco Central de Chile, julio 2015. Disponible en www.bcentral.cl/es/publicaciones.

Gráficos discontinuos implica que no se registraron operaciones para ese mes.

2) Colocaciones

Corresponden a los saldos en pesos chilenos del último día hábil de cada mes, obtenidos de los balances individuales de cada banco comercial. Esto es, no considera las operaciones de las filiales y sucursales en el exterior.

Los dos últimos períodos corresponden a cifras provisionales.

Más información "[Estadísticas de colocaciones](#)" de E. Arraño y B. Velásquez, correspondiente a la Serie de Estudios Económicos Estadísticos, N° 92, Banco Central de Chile, julio 2012.

3) Agregados Monetarios

Corresponden a los promedios diarios mensuales. Se construyen a partir de información de los bancos comerciales, de la Superintendencia de Bancos e Instituciones Financieras, de la Superintendencia de Pensiones, de la Superintendencia de Valores y Seguros; y de la Tesorería General de la República,

Los tres últimos períodos corresponden a cifras provisionales

Más información en "[Agregados Monetarios: Nuevas Definiciones](#)", de E. Arraño, correspondiente a la Serie de Estudios Económicos Estadísticos, N°53, Banco Central de Chile, mayo 2006.

Este documento es preparado por la División Estadísticas.