



Informe Mensual *Febrero 2018*

Estadísticas Monetarias y Financieras

Introducción

A continuación se presentan las principales estadísticas monetarias y financieras con datos actualizados a enero 2018. Estas corresponden a información reportada por todos los bancos del país. Las definiciones y una mayor desagregación de las series contenidas en este informe se encuentran disponibles en la **Base de Datos Estadísticos del Banco Central de Chile**.

Contacto: dineroybanca@bcentral.cl

Tasas de interés por tipo de deudor (1):

(tasas base anual 360 días)		
consumo (\$):	21.7%	↗
comerciales (\$):	6.4%	↘
comercio exterior (US\$):	2.9%	↗
vivienda (UF):	3.5%	↔

Tasas de interés por tipo de deudor y plazo

En enero las tasas de interés de los créditos de consumo y comercio exterior presentaron valores mayores a los del mes previo: 21,7 y 2,9% (diciembre: 21,3 y 2,7%), respectivamente. Por su parte, los créditos comerciales disminuyeron a 6,4% (diciembre: 6,5%), mientras que los de vivienda registraron una tasa similar a la del mes precedente: 3,5% (Gráfico 1).

El incremento en la tasa de los préstamos de consumo se explica por las tarjetas de crédito y sobregiros. Por su parte, la tasa de los créditos de comercio exterior aumentó debido a los créditos para exportación.

Por plazo, la tasa de interés nominal de las colocaciones aumentó en los tramos de más de un año. El resto de los plazos registró valores similares al mes previo.

Por su parte, las tasas de interés de las captaciones presentaron valores menores a los del mes anterior en los plazos entre 90 días y tres años, mientras que el tramo 30 a 89 días registró valores similares.

El spread de tasas aumentó para los tramos entre 90 días y tres años y disminuyó para el plazo de 30 a 89 días.

Colocaciones nominales por tipo de deudor (2):

(variación anual)		
consumo:	5.9%	↗
comerciales:	3.4%	↔
comercio exterior:	-9.4%	↘
vivienda:	10.3%	↗
total:	4.8%	↔

Colocaciones nominales por tipo de deudor

En enero el crecimiento anual del stock total de colocaciones fue 4,8%, similar al de diciembre. Por tipo de deudor, se observó un mayor dinamismo de los préstamos de consumo y vivienda: 5,9 y 10,3% (diciembre: 5,6% y 10,1%), respectivamente. Por su parte, los préstamos comerciales experimentaron un crecimiento similar al mes previo: 3,4%; mientras que los créditos de comercio exterior presentaron una mayor contracción: -9,4% (diciembre: -9,2%) (Gráfico 2).

Agregados monetarios (3)

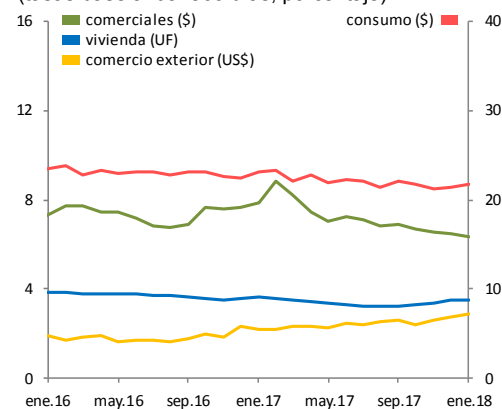
(variación anual)		
M1:	9.3%	↘
M2:	6.5%	↗
M3:	4.8%	↘

Agregados monetarios

En enero la variación anual de M1 fue 9,3% (diciembre: 10,0%), explicada por un menor aporte de las cuentas corrientes; mientras que el crecimiento anual de M2 fue 6,5% (diciembre: 4,7%), debido a la mayor incidencia de los depósitos a plazo. Por su parte, la variación anual de M3 fue 4,8% (diciembre: 6,0%), explicada por la menor incidencia de los depósitos en moneda extranjera, la tenencia de bonos de la Tesorería General de la República y del Banco Central de Chile por parte del sector privado (Gráfico 3).

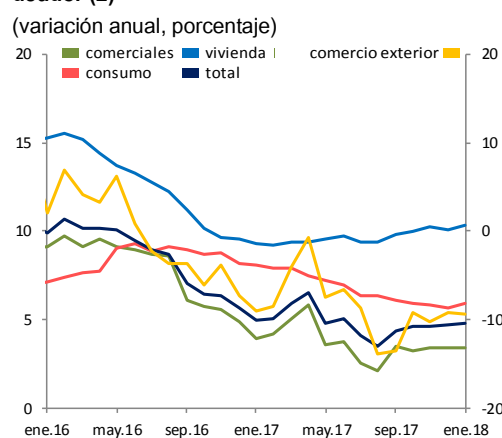
Nota: Iconos muestran comparación con la variación anual del mes anterior.

Gráfico 1: Tasas de interés por tipo de deudor (1)
(tasas base anual 360 días, porcentaje)



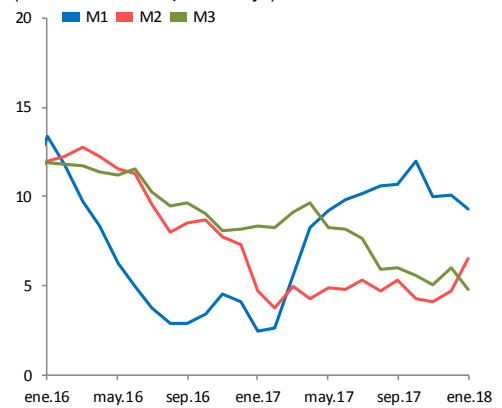
Fuente: Banco Central de Chile.

Gráfico 2: Colocaciones nominales por tipo de deudor (2)
(variación anual, porcentaje)



Fuente: Banco Central de Chile en base a balances individuales reportados por la Superintendencia de Bancos e Instituciones Financieras.

Gráfico 3: Agregados monetarios nominales (3)
(variación anual, porcentaje)

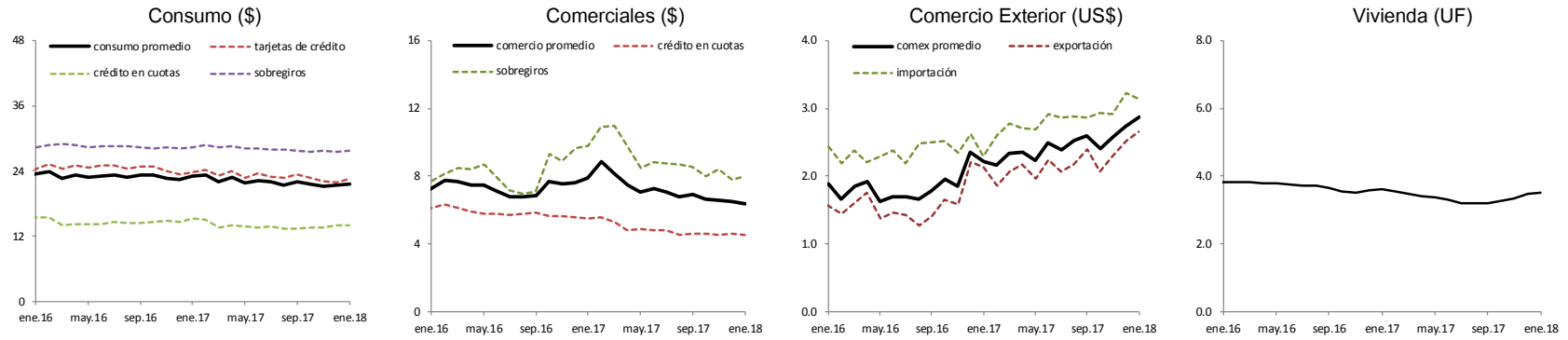


Fuente: Banco Central de Chile.

Anexo gráficos

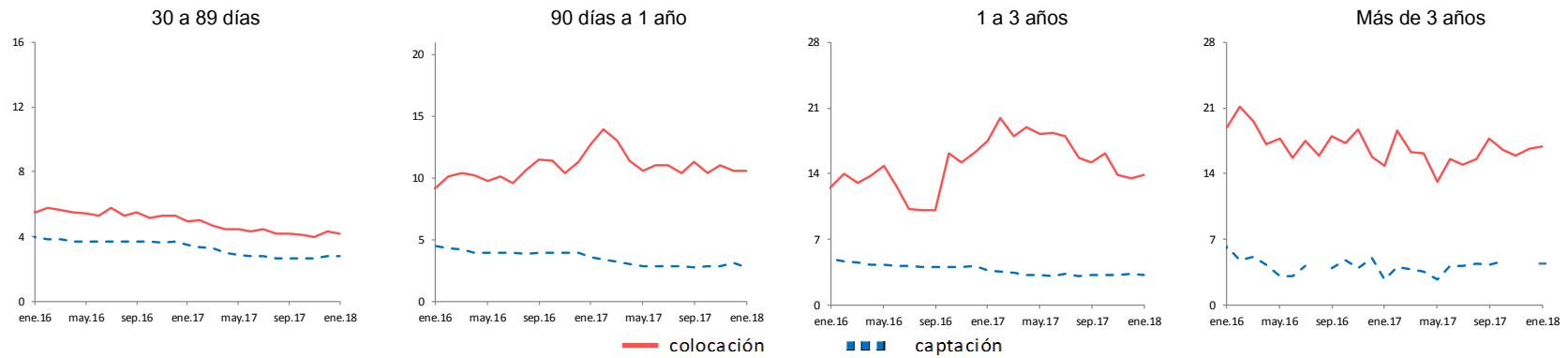
1.- Tasas de interés (1) (tasa base anual 360 días, porcentaje)

Por tipo de deudor



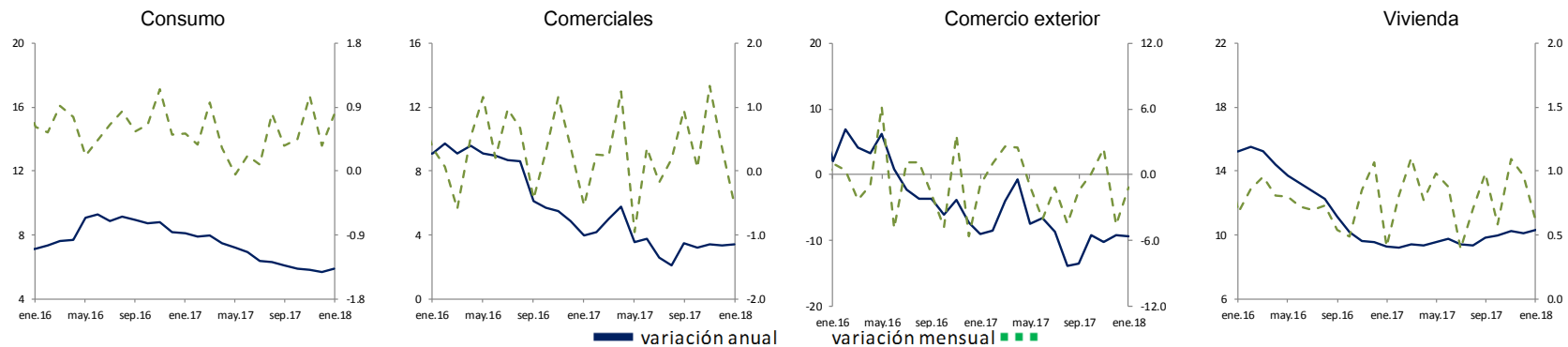
Fuente: Banco Central de Chile.

Por plazo, nominales



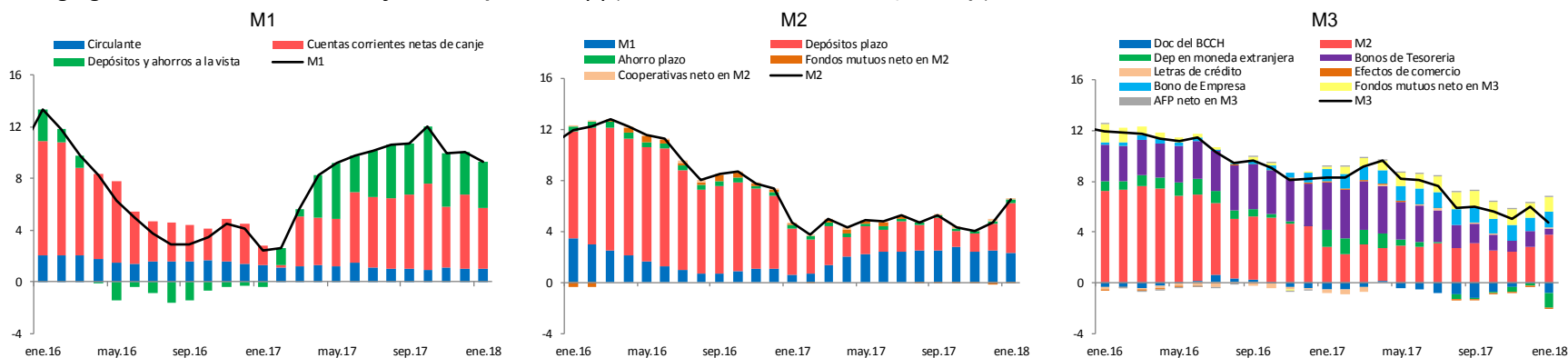
Fuente: Banco Central de Chile

2.- Colocaciones nominales por tipo de deudor (2) (variación anual y mensual, porcentaje)



Fuente: Banco Central de Chile en base a balances individuales reportados por la Superintendencia de Bancos e Instituciones Financieras.

3.- Agregados monetarios nominales y sus componentes (3) (incidencia en la variación anual, porcentaje)



Fuente: Banco Central de Chile.

Notas:

1) Tasas de Interés

Corresponden a tasas de interés efectivas promedio ponderadas de las operaciones realizadas en el mes por bancos comerciales en la Región Metropolitana.

Las tasas de interés nominales (\$) se expresan en base 360 días, usando la conversión de interés simple.

El detalle con la participación por plazos y moneda de cada tipo de tasa de interés se encuentra disponible en [series de indicadores \(Excel\), hoja resumen](#).

La definición de cada concepto y el detalle de la participación de cada uno de los productos se encuentra en el documento ["Estadísticas de Tasas de Interés del Sistema Bancario"](#) de E. Arraño, P. Filippi, C. Vásquez, correspondiente a la Serie de Estudios Económicos Estadísticos, N° 113, Banco Central de Chile, julio 2015.

Gráficos discontinuos implica que no se registraron operaciones para ese mes.

2) Colocaciones

Corresponden a los saldos en pesos chilenos del último día hábil de cada mes, obtenidos de los balances individuales de cada banco comercial. Esto es, no considera las operaciones de las filiales y sucursales en el exterior.

Los dos últimos períodos corresponden a cifras provisionales.

Más información ["Estadísticas de colocaciones"](#) de E. Arraño y B. Velásquez, correspondiente a la Serie de Estudios Económicos Estadísticos, N° 92, Banco Central de Chile, julio 2012.

3) Agregados Monetarios

Corresponden a los promedios diarios mensuales. Se construyen a partir de información de los bancos comerciales, de la Superintendencia de Bancos e Instituciones Financieras, de la Superintendencia de Pensiones, de la Superintendencia de Valores y Seguros; y de la Tesorería General de la República,

Los tres últimos períodos corresponden a cifras provisionales

Más información en ["Agregados Monetarios: Nuevas Definiciones"](#), de E. Arraño, correspondiente a la Serie de Estudios Económicos Estadísticos, N°53, Banco Central de Chile, mayo 2006.

Producto de la incorporación de nuevas fuentes de información, las series de M2 y M3 publicadas en octubre de 2017 han sido revisadas desde enero de 2005 a la fecha, debido a la actualización de los "Depósitos a Plazo (Dp)". Adicionalmente, se revisaron las series de "Depósitos en Cuenta Corriente (D1)" y "Depósitos y Ahorro a la Vista (Dv + Ahv)".