



Informe Mensual *Marzo 2018*

Estadísticas Monetarias y Financieras

Introducción

A continuación se presentan las principales estadísticas monetarias y financieras con datos actualizados a febrero 2018. Estas corresponden a información reportada por todos los bancos del país. Las definiciones y una mayor desagregación de las series contenidas en este informe se encuentran disponibles en la **Base de Datos Estadísticos del Banco Central de Chile**.

Contacto: dineroybanca@bcentral.cl

Tasas de interés por tipo de deudor (1):

(tasas base anual 360 días)		
consumo (\$):	22,5%	↑
comerciales (\$):	6,9%	↑
comercio exterior (US\$):	2,9%	⇒
vivienda (UF):	3,5%	⇒

Tasas de interés por tipo de deudor y plazo

En febrero las tasas de interés de los créditos de consumo y comerciales presentaron valores mayores a los del mes previo: 22,5 y 6,9% (enero: 21,7 y 6,4%), respectivamente. Por su parte, los créditos de comercio exterior y de vivienda registraron tasas similares a las del mes precedente: 2,9 y 3,5% (Gráfico 1).

El incremento en la tasa de los préstamos de consumo se explicó por las tarjetas de crédito y sobregiros. Por su parte, la tasa de los créditos comerciales aumentó debido a la mayor participación del producto sobregiros.

Por plazo, la tasa de interés nominal de las colocaciones aumentó en los tramos de 90 días a un año y más de tres años. El resto de los plazos registró valores inferiores a los del mes previo.

Por su parte, la tasa de interés de las captaciones presentó niveles similares a los del mes anterior en el tramo 90 días a un año, mientras que en los otros plazos las tasas de interés disminuyeron.

El spread de tasas aumentó para los tramos entre 90 días a un año y más de tres años; disminuyó en el de uno a tres años, y se mantuvo en el de 30 a 89 días.

Colocaciones nominales por tipo de deudor (2):

(variación anual)		
consumo:	5,8%	⇒
comerciales:	3,2%	⇒
comercio exterior:	-12,2%	↓
vivienda:	10,3%	⇒
total:	4,5%	⇒

Colocaciones nominales por tipo de deudor

En febrero el crecimiento anual del stock total de colocaciones fue 4,5%, inferior al de enero (4,8%). Por tipo de deudor, los préstamos comerciales crecieron a una tasa de 3,2% (enero: 3,4%), mientras que los créditos de comercio exterior presentaron una contracción de -12,2% (enero: -9,3%). Por su parte, los préstamos de consumo y de vivienda experimentaron un crecimiento similar al del mes previo: 5,8 y 10,3%, respectivamente (Gráfico 2).

Agregados monetarios (3)

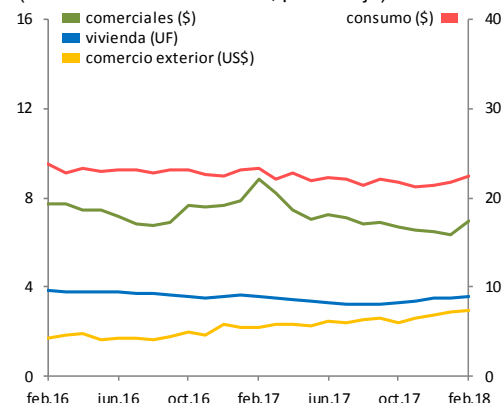
(variación anual)		
M1:	10,9%	⇒
M2:	7,2%	⇒
M3:	5,5%	⇒

Agregados monetarios

En febrero la variación anual de M1 fue 10,9% (enero: 10,1%), explicada por un mayor aporte de las cuentas corrientes. Por su parte, el crecimiento anual de M2 fue 7,2% (enero: 6,7%), debido a la mayor incidencia de los depósitos a plazo y de M1. Finalmente, la variación anual de M3 fue 5,5% (enero: 6,1%), explicada por la menor tenencia de bonos del Banco Central de Chile y de la Tesorería General de la República por parte del sector privado (Gráfico 3).

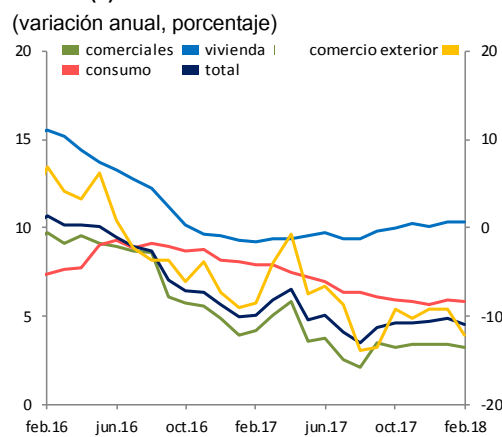
Nota: Iconos muestran comparación con la variación anual del mes anterior.

Gráfico 1: Tasas de interés por tipo de deudor (1)
(tasas base anual 360 días, porcentaje)



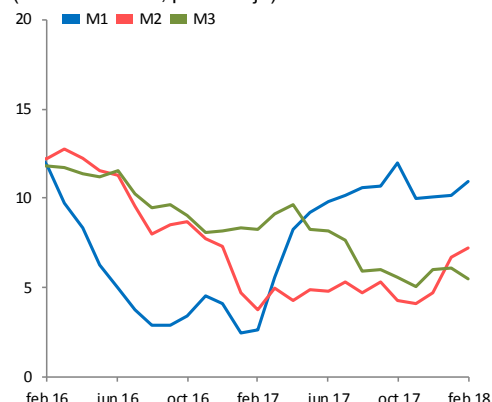
Fuente: Banco Central de Chile.

Gráfico 2: Colocaciones nominales por tipo de deudor (2)
(variación anual, porcentaje)



Fuente: Banco Central de Chile en base a balances individuales reportados por la Superintendencia de Bancos e Instituciones Financieras.

Gráfico 3: Agregados monetarios nominales (3)
(variación anual, porcentaje)

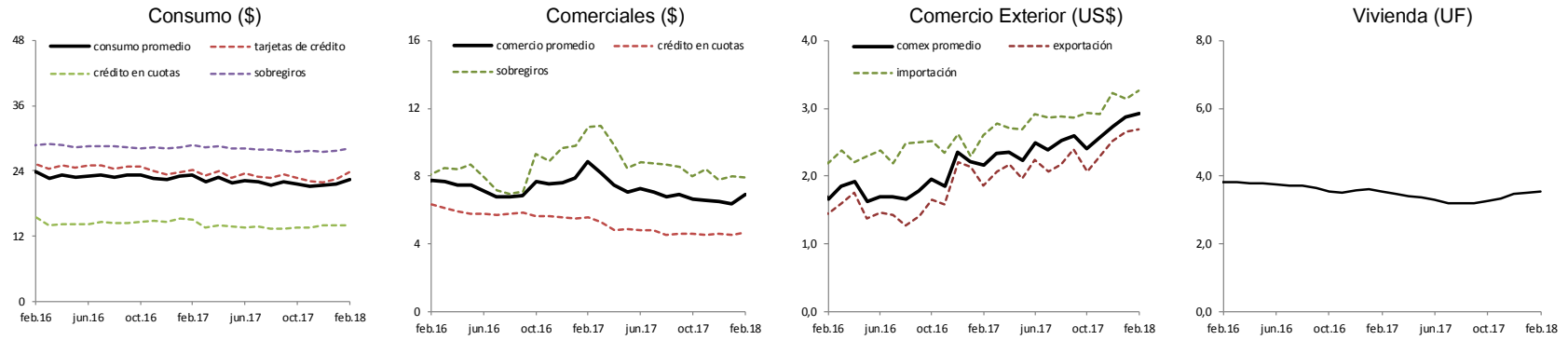


Fuente: Banco Central de Chile.

Anexo gráficos

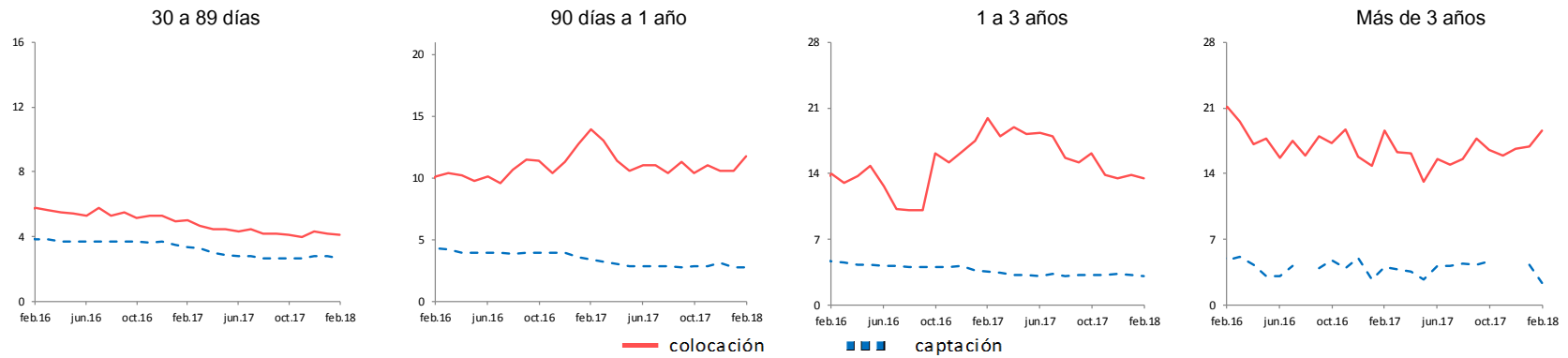
1.- Tasas de interés (1) (tasa base anual 360 días, porcentaje)

Por tipo de deudor



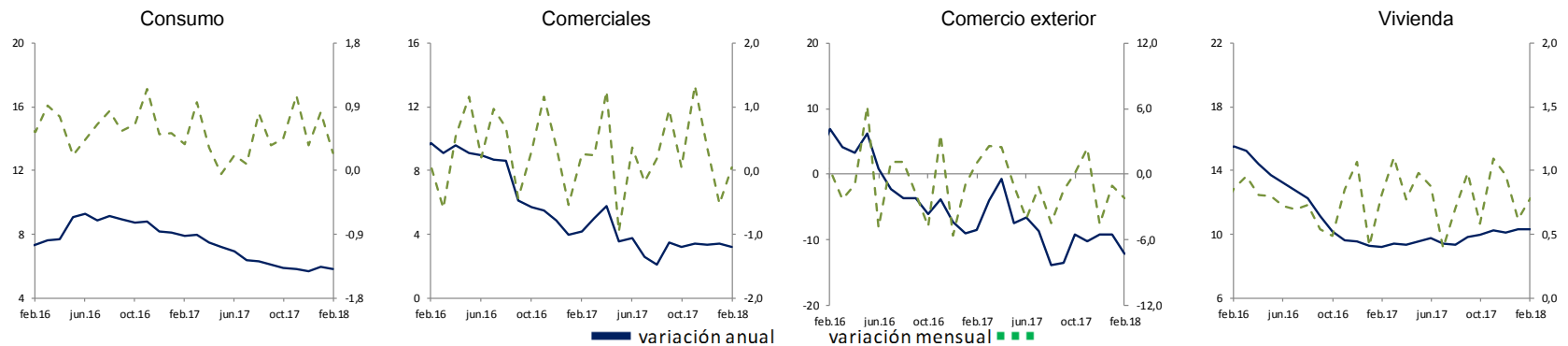
Fuente: Banco Central de Chile.

Por plazo, nominales



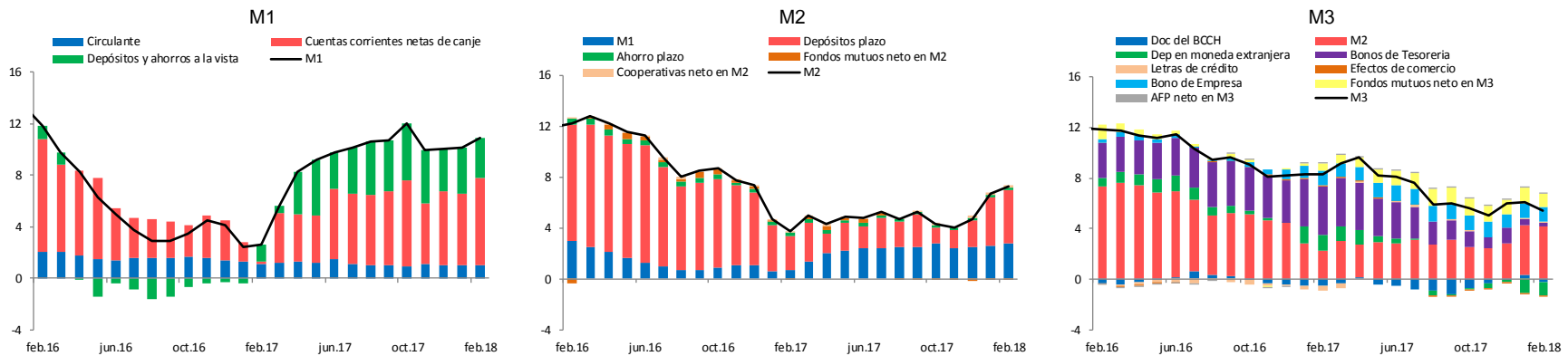
Fuente: Banco Central de Chile

2.- Colocaciones nominales por tipo de deudor (2) (variación anual y mensual, porcentaje)



Fuente: Banco Central de Chile en base a balances individuales reportados por la Superintendencia de Bancos e Instituciones Financieras.

3.- Agregados monetarios nominales y sus componentes (3) (incidencia en la variación anual, porcentaje)



Fuente: Banco Central de Chile.

Notas:

1) Tasas de Interés

Corresponden a tasas de interés efectivas promedio ponderadas de las operaciones realizadas en el mes por bancos comerciales en la Región Metropolitana.

Las tasas de interés nominales (\$) se expresan en base 360 días, usando la conversión de interés simple.

El detalle con la participación por plazos y moneda de cada tipo de tasa de interés se encuentra disponible en [series de indicadores \(Excel\), hoja resumen](#).

La definición de cada concepto y el detalle de la participación de cada uno de los productos se encuentra en el documento ["Estadísticas de Tasas de Interés del Sistema Bancario"](#) de E. Arraño, P. Filippi, C. Vásquez, correspondiente a la Serie de Estudios Económicos Estadísticos, N° 113, Banco Central de Chile, julio 2015.

Gráficos discontinuos implica que no se registraron operaciones para ese mes.

2) Colocaciones

Corresponden a los saldos en pesos chilenos del último día hábil de cada mes, obtenidos de los balances individuales de cada banco comercial. Esto es, no considera las operaciones de las filiales y sucursales en el exterior.

Los dos últimos períodos corresponden a cifras provisionales.

Más información ["Estadísticas de colocaciones"](#) de E. Arraño y B. Velásquez, correspondiente a la Serie de Estudios Económicos Estadísticos, N° 92, Banco Central de Chile, julio 2012.

3) Agregados Monetarios

Corresponden a los promedios diarios mensuales. Se construyen a partir de información de los bancos comerciales, de la Superintendencia de Bancos e Instituciones Financieras, de la Superintendencia de Pensiones, de la Superintendencia de Valores y Seguros; y de la Tesorería General de la República,

Los tres últimos períodos corresponden a cifras provisionales

Más información en ["Agregados Monetarios: Nuevas Definiciones"](#), de E. Arraño, correspondiente a la Serie de Estudios Económicos Estadísticos, N°53, Banco Central de Chile, mayo 2006.

Producto de la incorporación de nuevas fuentes de información, las series de M2 y M3 publicadas en octubre de 2017 han sido revisadas desde enero de 2005 a la fecha, debido a la actualización de los "Depósitos a Plazo (Dp)". Adicionalmente, se revisaron las series de "Depósitos en Cuenta Corriente (D1)" y "Depósitos y Ahorro a la Vista (Dv + Ahv)".