



Informe Mensual *Junio 2017*

Estadísticas Monetarias y Financieras

Introducción

A continuación se presentan las principales estadísticas monetarias y financieras con datos actualizados a mayo 2017. Estas corresponden a información reportada por todos los bancos del país. Las definiciones y una mayor desagregación de las series contenidas en este informe se encuentran disponibles en la **Base de Datos Estadísticos del Banco Central de Chile**.

Contacto: dineroybanca@bcentral.cl

Tasas de interés por tipo de deudor (1):

(tasas base anual 360 días)		
consumo (\$):	21,9%	↓
comerciales (\$):	7,0%	↓
comercio exterior (US\$):	2,2%	↔
vivienda (UF):	3,4%	↔

Tasas de interés por tipo de deudor y plazo

En mayo, las tasas de interés de los créditos de consumo, comerciales y comercio exterior presentaron valores menores a los del mes previo: 21,9; 7,0 y 2,2% (abril: 22,8; 7,5 y 2,4%), respectivamente. Por su parte, los créditos de vivienda registraron tasas similares a las del mes precedente (3,4%). (Gráfico 1).

La menor tasa de los préstamos de consumo se explicó por una disminución generalizada de los productos que la componen. En comerciales, el descenso obedeció a una menor tasa de interés del producto sobregiros, y en comercio exterior a la disminución de la tasa de los créditos para exportaciones.

Por plazo, las tasas de interés nominales de las colocaciones disminuyeron en la mayoría de los tramos excepto el de 30 a 89 días que se mantuvo en valores similares al del mes anterior. De igual modo, las tasas de las captaciones también bajaron en la mayoría de los plazos con excepción del tramo de uno a tres años que permaneció estable respecto al del mes previo.

El spread de las tasas para el plazo de 30 a 89 días aumentó, mientras que para el resto disminuyó.

Colocaciones nominales por tipo de deudor (2):

(variación anual)		
consumo:	7,2%	↔
comerciales:	3,4%	↓
comercio exterior:	-7,5%	↓
vivienda:	9,6%	↔
total:	4,7%	↓

Colocaciones nominales por tipo de deudor

En mayo, el stock total de colocaciones creció: 4,7% (abril: 6,5%). Este menor crecimiento fue explicado por la disminución de los créditos de comercio exterior -7,5% (abril -0,7%) y el menor dinamismo de los préstamos de consumo y comerciales: 7,2 y 3,4% (abril: 7,5 y 5,8%), respectivamente. Este último se explica en parte por la disolución de un banco, que traspasó su cartera comercial a una entidad financiera no bancaria. Excluyendo esta operación, las colocaciones comerciales hubiesen alcanzado una variación anual de 4,4%. Por su parte, las colocaciones de vivienda exhibieron variaciones anuales superiores a las del mes previo: 9,6% (abril: 9,4%) (Gráfico 2).

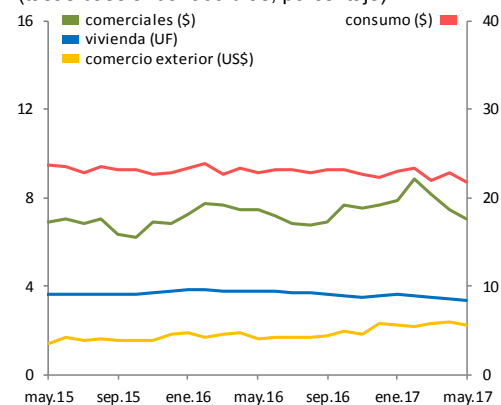
Agregados monetarios (3):

(variación anual)		
M1:	10,3%	↔
M2:	6,8%	↔
M3:	9,3%	↓

Agregados monetarios

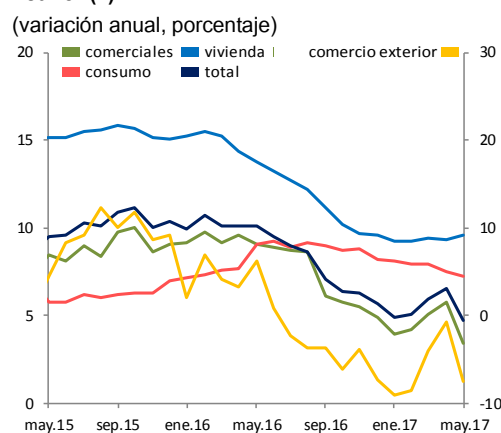
La variación anual de M1 aumentó a 10,3% (abril: 9,5%), debido a un mayor crecimiento de las cuentas corrientes. Por su parte, en términos anuales, M2 tuvo un incremento de 6,8% (abril: 6,2%), lo cual fue explicado por el mayor aporte de M1 y de los depósitos a plazo. En tanto, la variación anual de M3 fue 9,3% (abril: 10,7%), en línea con un menor crecimiento de los depósitos en moneda extranjera y la disminución de la tenencia de los documentos del Banco Central y de la Tesorería General de la República por parte de privados (Gráfico 3).

Gráfico 1: Tasas de interés por tipo de deudor (1)
(tasas base anual 360 días, porcentaje)



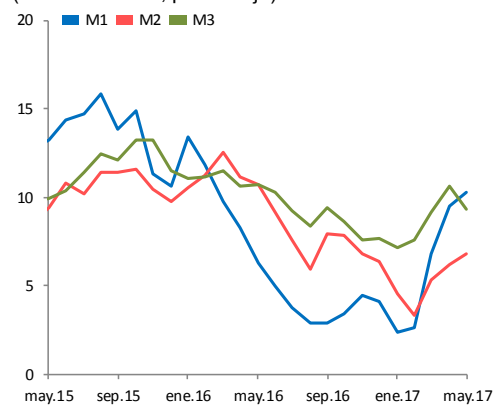
Fuente: Banco Central de Chile.

Gráfico 2: Colocaciones nominales por tipo de deudor (2)
(variación anual, porcentaje)



Fuente: Banco Central de Chile en base a balances individuales reportados por la Superintendencia de Bancos e Instituciones Financieras.

Gráfico 3: Agregados monetarios nominales (3)
(variación anual, porcentaje)



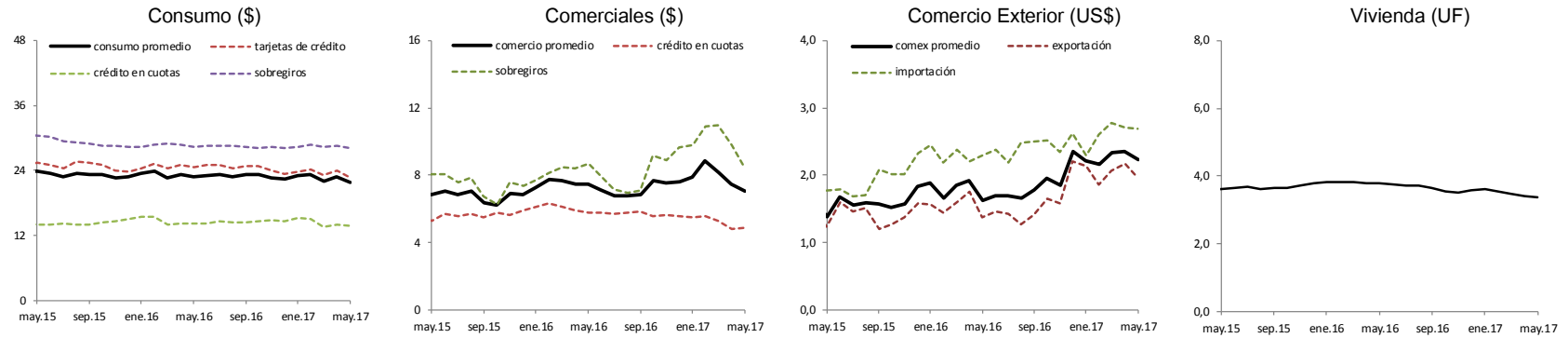
Fuente: Banco Central de Chile.

Nota: Iconos muestran comparación con la variación anual del mes anterior.

Anexo gráficos

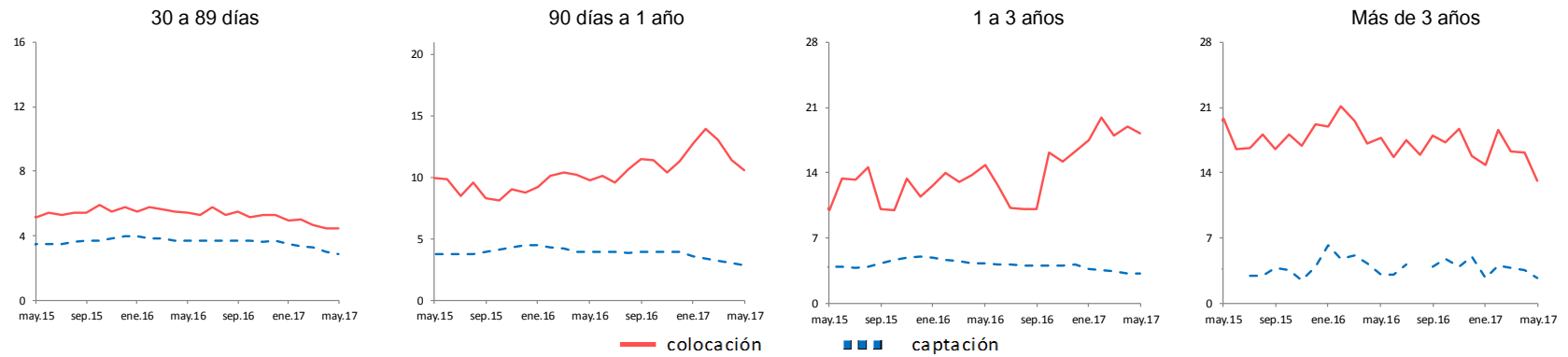
1.- Tasas de interés (1) (tasa base anual 360 días, porcentaje)

Por tipo de deudor



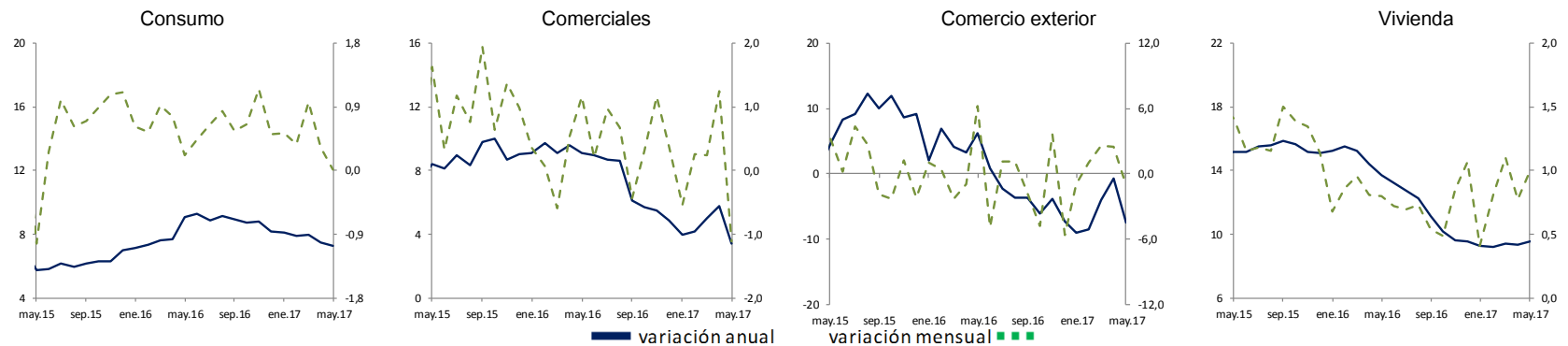
Fuente: Banco Central de Chile.

Por plazo, nominales



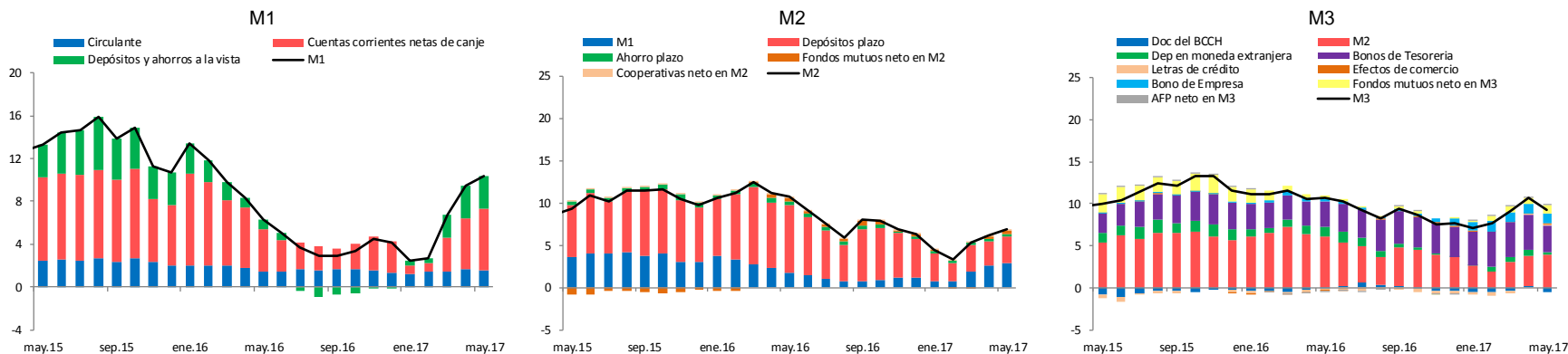
Fuente: Banco Central de Chile

2.- Colocaciones nominales por tipo de deudor (2) (variación anual y mensual, porcentaje)



Fuente: Banco Central de Chile en base a balances individuales reportados por la Superintendencia de Bancos e Instituciones Financieras.

3.- Agregados monetarios nominales y sus componentes (3) (incidencia en la variación anual, porcentaje)



Fuente: Banco Central de Chile.

Notas:

1) Tasas de Interés

Corresponden a tasas de interés efectivas promedio ponderadas de las operaciones realizadas en el mes por bancos comerciales en la Región Metropolitana. Las tasas de interés nominales (\$) se expresan en base 360 días, usando la conversión de interés simple.

El detalle con la participación por plazos y moneda de cada tipo de tasa de interés se encuentra disponible en [series de indicadores \(Excel\), hoja resumen](#).

La definición de cada concepto y el detalle de la participación de cada uno de los productos se encuentra en el documento "Estadísticas de Tasas de Interés del Sistema Bancario" de E. Arraño, P. Filippi, C. Vásquez, correspondiente a la Serie de Estudios Económicos Estadísticos, N° 113, Banco Central de Chile, julio 2015. Disponible en www.bcentral.cl/es/publicaciones.

Gráficos discontinuos implica que no se registraron operaciones para ese mes.

2) Colocaciones

Corresponden a los saldos en pesos chilenos del último día hábil de cada mes, obtenidos de los balances individuales de cada banco comercial. Esto es, no considera las operaciones de las filiales y sucursales en el exterior.

Los dos últimos períodos corresponden a cifras provisionales.

Más información "[Estadísticas de colocaciones](#)" de E. Arraño y B. Velásquez, correspondiente a la Serie de Estudios Económicos Estadísticos, N° 92, Banco Central de Chile, julio 2012.

3) Agregados Monetarios

Corresponden a los promedios diarios mensuales. Se construyen a partir de información de los bancos comerciales, de la Superintendencia de Bancos e Instituciones Financieras, de la Superintendencia de Pensiones, de la Superintendencia de Valores y Seguros; y de la Tesorería General de la República, Los tres últimos períodos corresponden a cifras provisionales

Más información en "[Agregados Monetarios: Nuevas Definiciones](#)", de E. Arraño, correspondiente a la Serie de Estudios Económicos Estadísticos, N°53, Banco Central de Chile, mayo 2006.