



# Informe Mensual *Agosto 2016*

## Estadísticas Monetarias y Financieras

### Introducción

A continuación se presentan las principales estadísticas monetarias y financieras con datos actualizados a julio 2016. Estas corresponden a información reportada por todos los bancos del país. Las definiciones y una mayor desagregación de las series contenidas en este informe se encuentran disponibles en la **Base de Datos Estadísticos del Banco Central de Chile**.

Contacto: [dineroybanca@bcentral.cl](mailto:dineroybanca@bcentral.cl)

#### Tasas de interés por tipo de deudor (1):

(tasas base anual 360 días)		
consumo (\$):	23,2%	⇒
comerciales (\$):	6,8%	⇩
comercio exterior (US\$):	1,7%	⇒
vivienda (UF):	3,7%	⇒

#### Tasas de interés por tipo de deudor y plazo

En julio, la tasa de interés de las colocaciones comerciales disminuyó a 6,8% (junio: 7,2%). A su vez, las tasas de interés de los créditos de consumo, vivienda y comercio exterior presentaron valores similares a los del mes previo: 23,2; 3,7 y 1,7%, respectivamente (junio: 23,1; 3,8; 1,7%). (Gráfico 1).

Por componentes, la menor tasa de interés de los créditos comerciales se explica principalmente por la disminución en la tasa de los sobregiros, que promedió 7,1% (junio: 7,9%). En los préstamos de consumo y comercio exterior, todos sus componentes presentaron tasas semejantes a las del mes anterior.

Por plazo, la tasa de interés de las colocaciones en pesos aumentó en los tramos de 30 a 89 días y más de tres años, mientras que disminuyó en los otros plazos. En tanto, la tasa de interés de captación aumentó en el tramo más de tres años y en el resto de los plazos presentó valores similares a los del mes previo.

El spread de las tasas nominales se amplió en el tramo 30 a 89 días, se redujo en los plazos entre 90 días y tres años y se mantuvo en el tramo de más de tres años.

#### Colocaciones nominales por tipo de deudor (2):

(variación anual)		
consumo:	8,8%	⇩
comerciales:	8,7%	⇩
comercio exterior:	-1,0%	⇩
vivienda:	12,7%	⇩
total:	9,0%	⇩

#### Colocaciones nominales por tipo de deudor

En julio, la variación anual del stock total de colocaciones fue inferior a la del mes previo: 9,0% (junio: 9,5%). En todos los tipos de crédito se observó un crecimiento menor que en el mes anterior; consumo 8,8% (junio: 9,3%), comerciales 8,7% (junio: 8,9%), comercio exterior -1,0% (junio: 0,8%) y vivienda 12,7% (junio: 13,3%). (Gráfico 2).

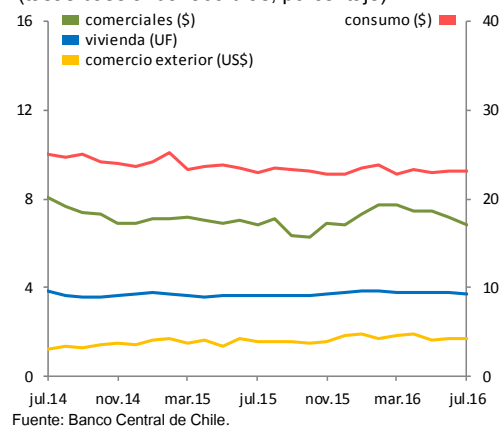
#### Agregados monetarios (3):

(variación anual)		
M1:	5,5%	⇩
M2:	9,4%	⇩
M3:	10,5%	⇩

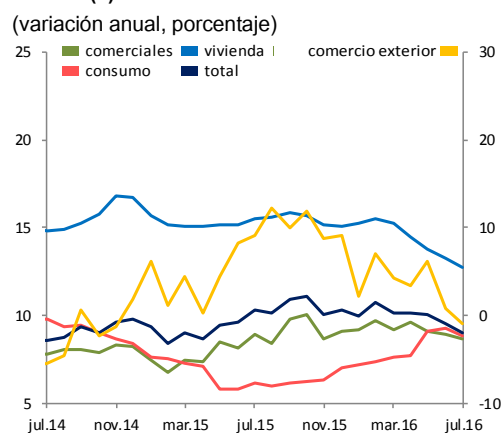
#### Agregados monetarios

La variación anual de M1 fue de 5,5% (junio: 5,9%), debido a un menor crecimiento de las cuentas corrientes y los depósitos y ahorro a la vista. Por su parte, M2 registró una variación de 9,4% (junio: 11,1%), afectado por la menor incidencia de M1 y menor expansión de los depósitos a plazo. En tanto, M3 presentó una tasa de crecimiento de 10,5% (junio: 11,2%) en línea con el comportamiento de M2, aunque compensado parcialmente por el incremento de los bonos del Banco Central y de la Tesorería General de la República (Gráfico 3).

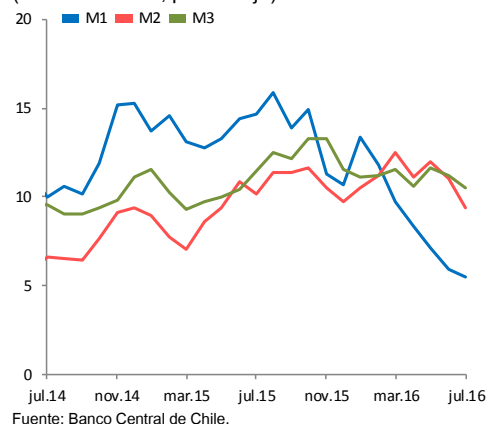
**Gráfico 1: Tasas de interés por tipo de deudor (1)**  
(tasas base anual 360 días, porcentaje)



**Gráfico 2: Colocaciones nominales por tipo de deudor (2)**  
(variación anual, porcentaje)



**Gráfico 3: Agregados monetarios nominales (3)**  
(variación anual, porcentaje)

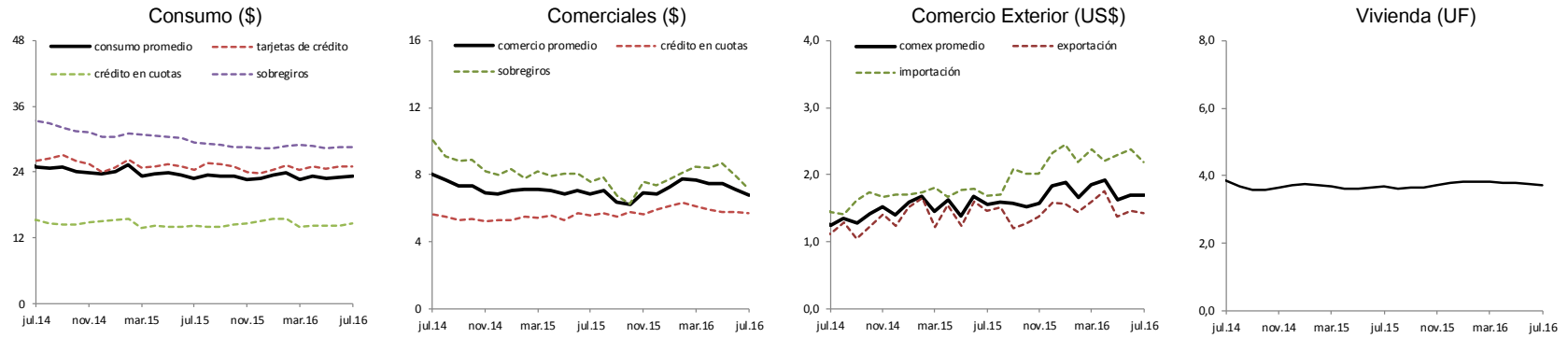


**Nota:** Iconos muestran comparación con la variación anual del mes anterior.

## Anexo gráficos

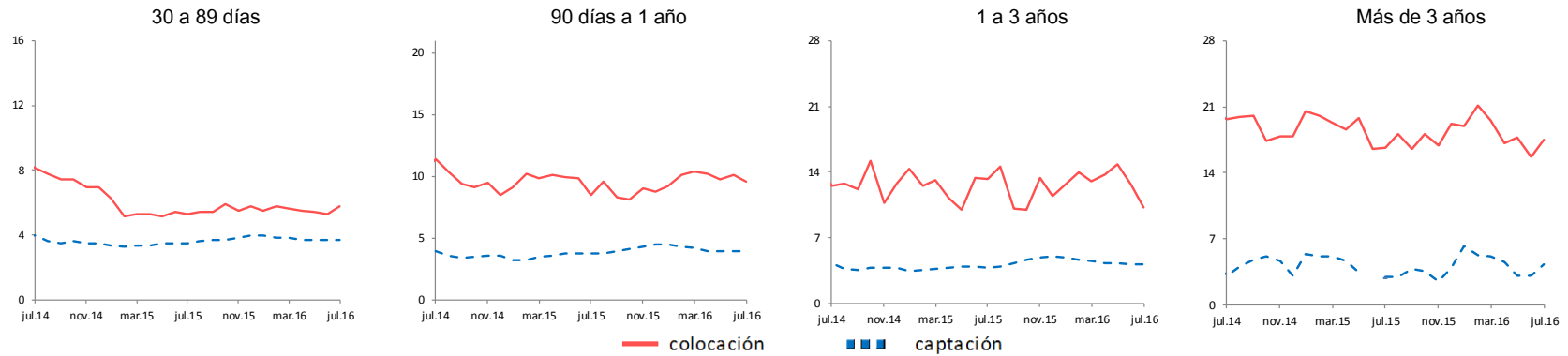
### 1.- Tasas de interés (1) (tasa base anual 360 días, porcentaje)

#### Por tipo de deudor



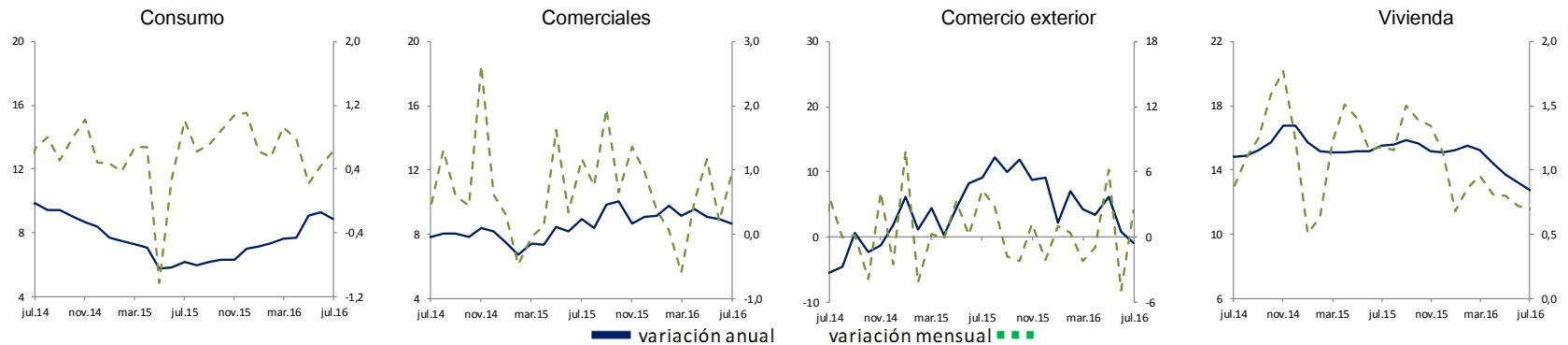
Fuente: Banco Central de Chile.

#### Por plazo, nominales



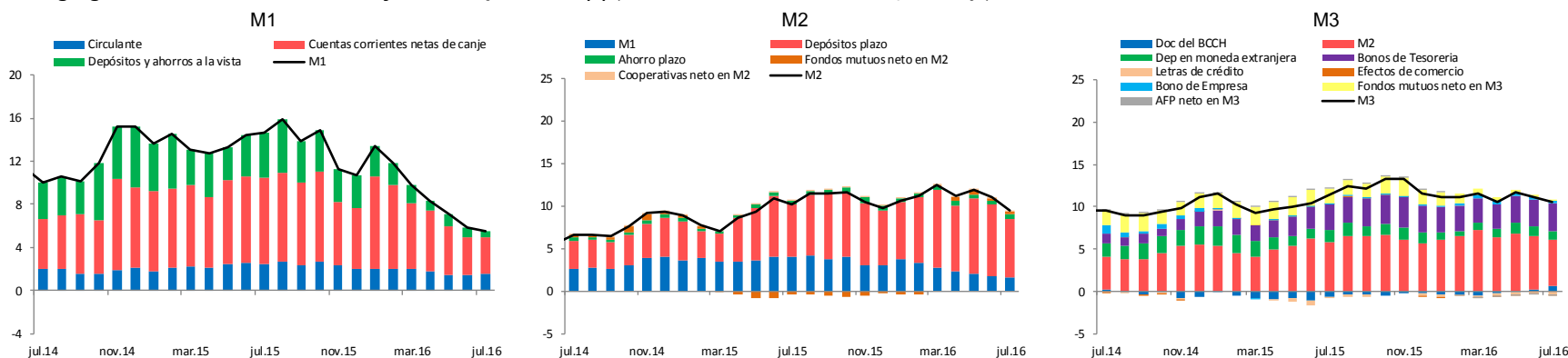
Fuente: Banco Central de Chile

### 2.- Colocaciones nominales por tipo de deudor (2) (variación anual y mensual, porcentaje)



Fuente: Banco Central de Chile en base a balances individuales reportados por la Superintendencia de Bancos e Instituciones Financieras.

3.- Agregados monetarios nominales y sus componentes (3) (incidencia en la variación anual, porcentaje)



Fuente: Banco Central de Chile.

Notas:

1) Tasas de Interés

Corresponden a tasas de interés efectivas promedio ponderadas de las operaciones realizadas en el mes por bancos comerciales en la Región Metropolitana. Las tasas de interés nominales (\$) se expresan en base 360 días, usando la conversión de interés simple.

El detalle con la participación por plazos y moneda de cada tipo de tasa de interés se encuentra disponible en [series de indicadores \(Excel\), hoja resumen](#).

La definición de cada concepto y el detalle de la participación de cada uno de los productos se encuentra en el documento "[Estadísticas de Tasas de Interés del Sistema Bancario](#)" de E. Arraño, P. Filippi, C. Vásquez, correspondiente a la Serie de Estudios Económicos Estadísticos, N° 113, Banco Central de Chile, julio 2015.

Gráficos discontinuos implica que no se registraron operaciones para ese mes.

2) Colocaciones

Corresponden a los saldos en pesos chilenos del último día hábil de cada mes, obtenidos de los balances individuales de cada banco comercial. Esto es, no considera las operaciones de las filiales y sucursales en el exterior.

Los dos últimos períodos corresponden a cifras provisionales.

Más información "[Estadísticas de colocaciones](#)" de E. Arraño y B. Velásquez, correspondiente a la Serie de Estudios Económicos Estadísticos, N° 92, Banco Central de Chile, julio 2012.

3) Agregados Monetarios

Corresponden a los promedios diarios mensuales. Se construyen a partir de información de los bancos comerciales, de la Superintendencia de Bancos e Instituciones Financieras, de la Superintendencia de Pensiones, de la Superintendencia de Valores y Seguros; y de la Tesorería General de la República, Los tres últimos períodos corresponden a cifras provisionales

Más información en "[Agregados Monetarios: Nuevas Definiciones](#)", de E. Arraño, correspondiente a la Serie de Estudios Económicos Estadísticos, N°53, Banco Central de Chile, mayo 2006.