



# Informe Mensual *Agosto 2018*

## Estadísticas Monetarias y Financieras

### Introducción

A continuación se presentan las principales estadísticas monetarias y financieras con datos actualizados a agosto 2018. Estas corresponden a información reportada por todos los bancos del país. Las definiciones y una mayor desagregación de las series contenidas en este informe se encuentran disponibles en la **Base de Datos Estadísticos del Banco Central de Chile**.

Contacto: [dineroybanca@bcentral.cl](mailto:dineroybanca@bcentral.cl)

#### Tasas de interés por tipo de deudor (1):

(tasas base anual 360 días)	
consumo (\$):	20.5% ↘
comerciales (\$):	6.3% ↗
comercio exterior (US\$):	3.5% ↘
vivienda (UF):	3.2% ↘

#### Tasas de interés por tipo de deudor y plazo

En agosto las tasas de interés de los créditos consumo, comercio exterior y vivienda presentaron valores menores a los del mes previo: 20,5; 3,5 y 3,2% (julio: 21; 3,6 y 3,3%), respectivamente. Por su parte, la tasa de interés de los créditos comerciales aumentó a 6,3% (julio: 6,2%) (Gráfico 1).

La menor tasa de las colocaciones de consumo y de comercio exterior se explicó por una caída de la tasa de interés en todos los productos que las componen. Por su parte, la tasa de interés de los préstamos comerciales experimentó un alza por el aumento del costo de los créditos en cuotas.

Por plazo, la tasa de interés nominal de las colocaciones se mantuvo en el tramo de 30 a 90 días, aumentó en los tramos entre 90 días y tres años y disminuyó en el tramo más de tres años. Por su parte, la tasa de interés de las captaciones se mantuvo en los tramos menores a tres años y aumentó en el tramo más de tres años.

El spread de las tasas se mantuvo en el plazo 30 a 90 días, aumentó en los tramos entre 90 días y tres años y disminuyó en el tramo más de tres años.

#### Colocaciones nominales por tipo de deudor (2):

(variación anual)	
consumo:	7.4% ↗
comerciales:	9.7% ↗
comercio exterior:	13.7% ↗
vivienda:	9.6% ↗
total:	9.6% ↗

#### Colocaciones nominales por tipo de deudor

En agosto el crecimiento anual del stock total de colocaciones fue 9,6%, superior al de julio (8,2%), explicado por el mayor dinamismo en todos los tipos de colocación. En particular, el crecimiento de las colocaciones comerciales y de comercio exterior estuvo influido por la depreciación del peso respecto del dólar (Gráfico 2).

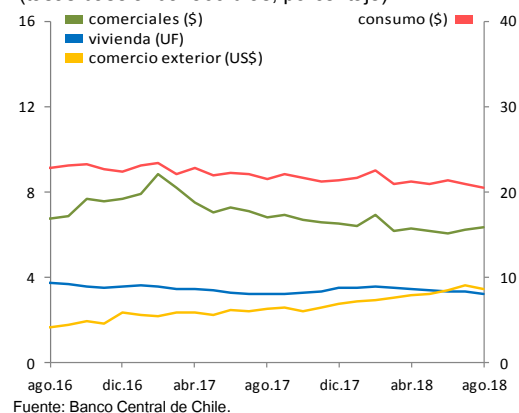
#### Agregados monetarios (3)

(variación anual)	
M1:	11.3% ↘
M2:	11.0% ↗
M3:	6.0% ↗

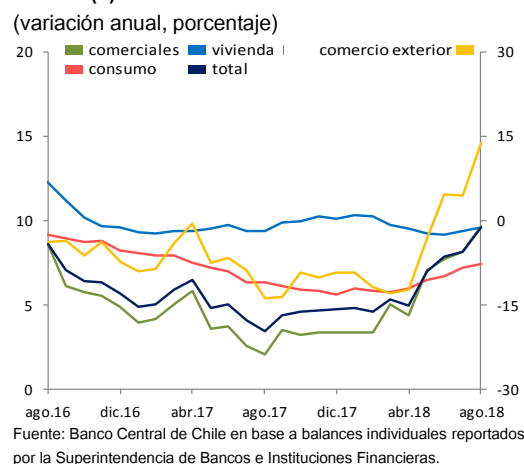
#### Agregados monetarios

En agosto el M1 registró un crecimiento de 11,3% anual (julio: 11,9%) por un menor dinamismo en cuentas corrientes y depósitos y ahorros a la vista. Por su parte, la variación anual de M2 fue 11,0% (julio: 10,4%), explicada por una mayor incidencia de depósitos y captaciones a plazo. Finalmente, M3 presentó un aumento de 6,0% (julio: 5,9%), por una mayor incidencia de M2 (Gráfico 3).

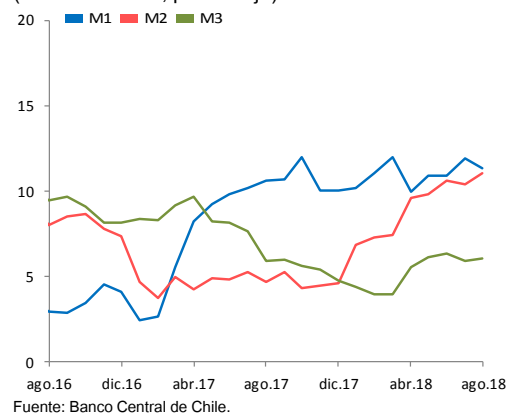
**Gráfico 1: Tasas de interés por tipo de deudor (1)**  
(tasas base anual 360 días, porcentaje)



**Gráfico 2: Colocaciones nominales por tipo de deudor (2)**  
(variación anual, porcentaje)



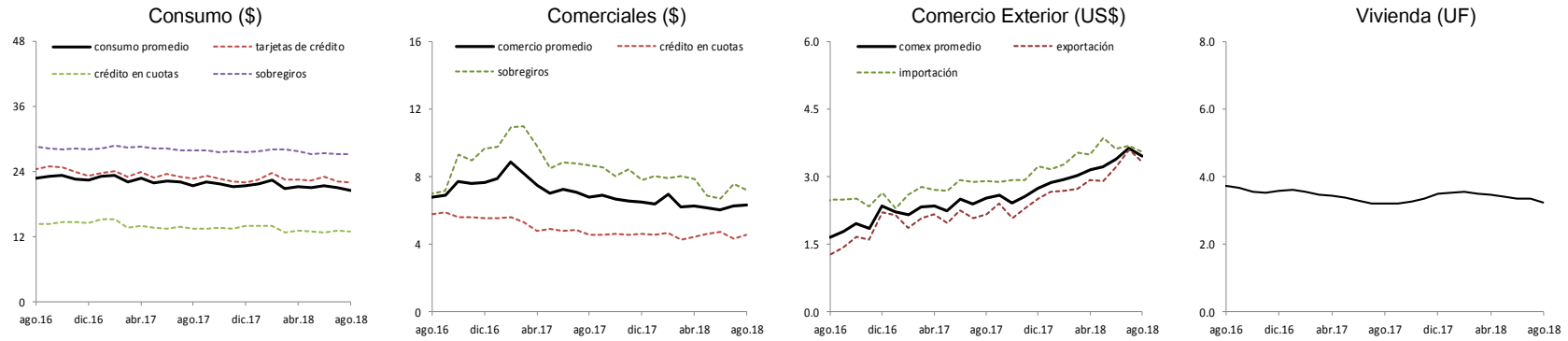
**Gráfico 3: Agregados monetarios nominales (3)**  
(variación anual, porcentaje)



## Anexo gráficos

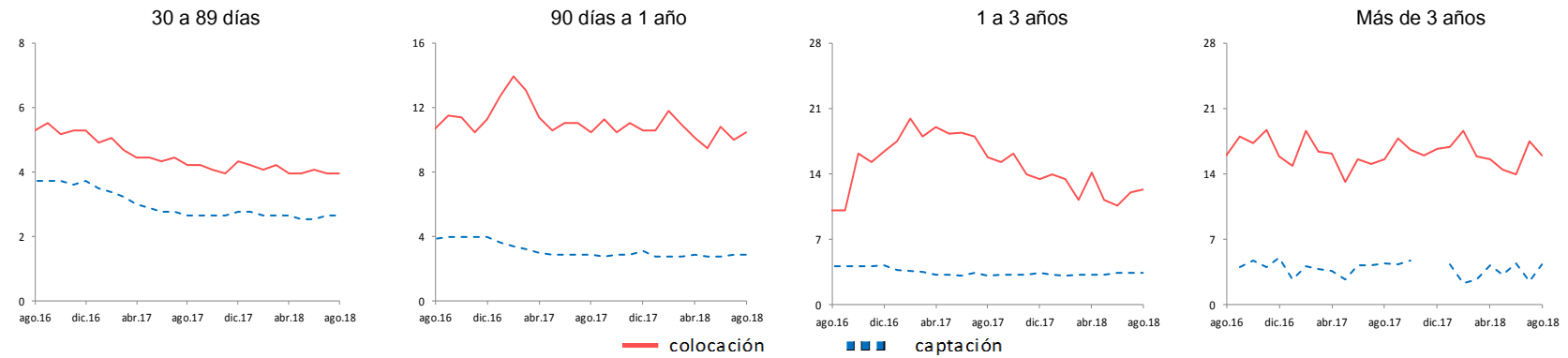
### 1.- Tasas de interés (1) (tasa base anual 360 días, porcentaje)

#### Por tipo de deudor



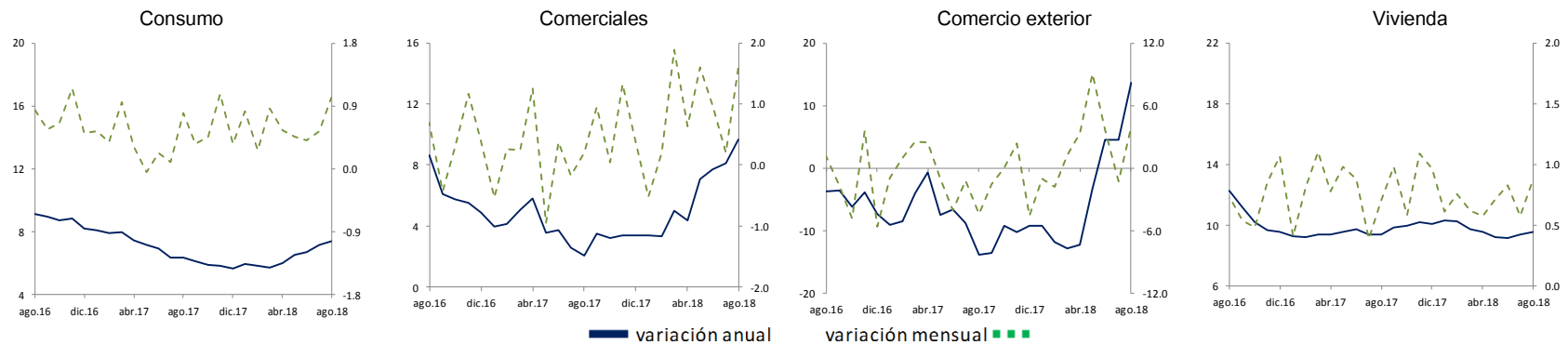
Fuente: Banco Central de Chile.

#### Por plazo, nominales



Fuente: Banco Central de Chile

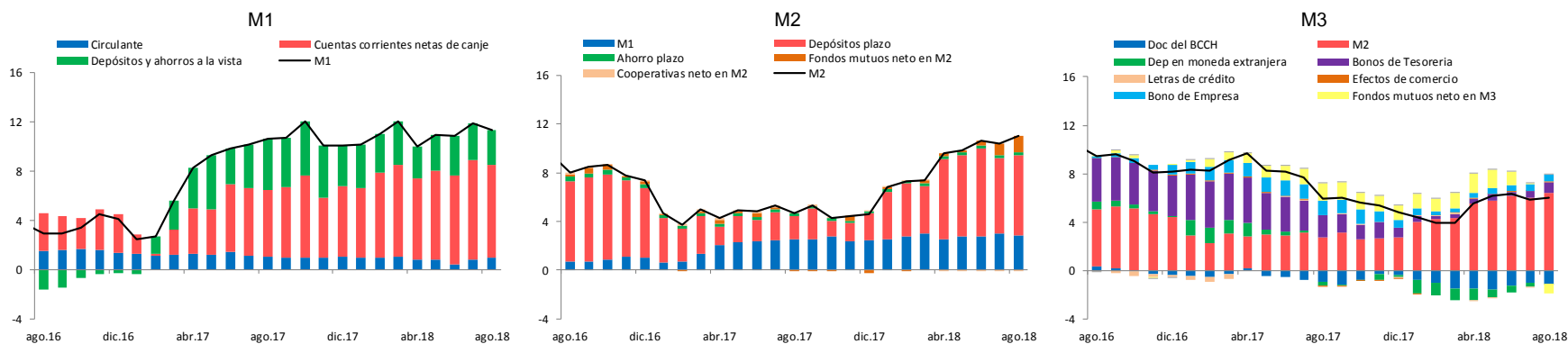
### 2.- Colocaciones nominales por tipo de deudor (2) (variación anual y mensual, porcentaje)



Fuente: Banco Central de Chile en base a balances individuales reportados por la Superintendencia de Bancos e Instituciones Financieras.

### 3.- Agregados monetarios nominales y sus componentes (3) (incidencia en la variación anual, porcentaje)

## Banco Central de Chile - agosto 2018



Fuente: Banco Central de Chile.

### Notas:

#### 1) Tasas de Interés

Corresponden a tasas de interés efectivas promedio ponderadas de las operaciones realizadas en el mes por bancos comerciales en la Región Metropolitana.

Las tasas de interés nominales (\$) se expresan en base 360 días, usando la conversión de interés simple.

El detalle con la participación por plazos y moneda de cada tipo de tasa de interés se encuentra disponible en [series de indicadores \(Excel\), hoja resumen](#).

La definición de cada concepto y el detalle de la participación de cada uno de los productos se encuentra en el documento ["Estadísticas de Tasas de Interés del Sistema Bancario"](#) de E. Arraño, P. Filippi, C. Vásquez, correspondiente a la Serie de Estudios Económicos Estadísticos, N° 113, Banco Central de Chile, julio 2015.

Gráficos discontinuos implica que no se registraron operaciones para ese mes.

#### 2) Colocaciones

Corresponden a los saldos en pesos chilenos del último día hábil de cada mes, obtenidos de los balances individuales de cada banco comercial. Esto es, no considera las operaciones de las filiales y sucursales en el exterior.

Los dos últimos períodos corresponden a cifras provisionales.

Más información ["Estadísticas de colocaciones"](#) de E. Arraño y B. Velásquez, correspondiente a la Serie de Estudios Económicos Estadísticos, N° 92, Banco Central de Chile, julio 2012.

#### 3) Agregados Monetarios

Corresponden a los promedios diarios mensuales. Se construyen a partir de información de los bancos comerciales, de la Superintendencia de Bancos e Instituciones Financieras, de la Superintendencia de Pensiones, de la Superintendencia de Valores y Seguros; y de la Tesorería General de la República,

Los tres últimos períodos corresponden a cifras provisionales

Más información en ["Agregados Monetarios: Nuevas Definiciones"](#), de E. Arraño, correspondiente a la Serie de Estudios Económicos Estadísticos, N°53, Banco Central de Chile, mayo 2006.

Producto de la incorporación de nuevas fuentes de información, las series de M2 y M3 publicadas en octubre de 2017 han sido revisadas desde enero de 2005 a la fecha, debido a la actualización de los "Depósitos a Plazo (Dp)". Adicionalmente, se revisaron las series de "Depósitos en Cuenta Corriente (D1)" y "Depósitos y Ahorro a la Vista (Dv + Ahv)".

- A partir de este mes, el nombre del informe corresponde al mes de los datos informados.

Este documento es preparado por la División Estadísticas.