



Informe Mensual *Septiembre 2016*

Estadísticas Monetarias y Financieras

Introducción

A continuación se presentan las principales estadísticas monetarias y financieras con datos actualizados a agosto 2016. Estas corresponden a información reportada por todos los bancos del país. Las definiciones y una mayor desagregación de las series contenidas en este informe se encuentran disponibles en la **Base de Datos Estadísticos del Banco Central de Chile**.

Contacto: dineroybanca@bcentral.cl

Tasas de interés por tipo de deudor (1):

(tasas base anual 360 días)		
consumo (\$):	22,8%	↘
comerciales (\$):	6,8%	→
comercio exterior (US\$):	1,7%	→
vivienda (UF):	3,7%	→

Tasas de interés por tipo de deudor y plazo

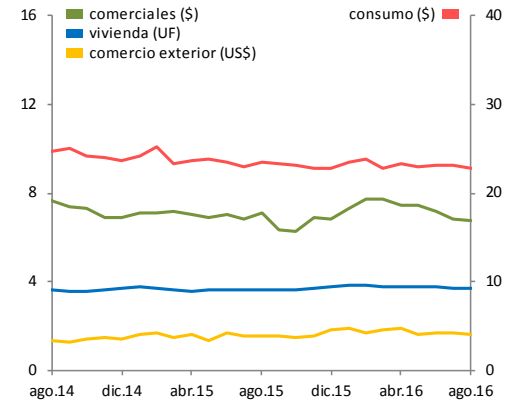
En agosto, la tasa de interés de las colocaciones de consumo disminuyó a 22,8% (julio: 23,2%). A su vez, las tasas de interés de los créditos comerciales, comercio exterior y vivienda presentaron valores similares a los del mes previo: 6,8; 1,7 y 3,7%, respectivamente (Gráfico 1).

Por componentes, la menor tasa de interés de los créditos de consumo se explica, principalmente, por la disminución en la tasa de tarjetas de crédito, que promedió 24,4% (julio: 24,9%). En los préstamos comerciales sus componentes presentaron tasas similares a las del mes anterior. En comercio exterior, registraron movimientos compensados entre ellos.

Por plazo, la tasa de interés de las colocaciones en pesos disminuyó en los tramos de 30 a 89 días y de más de tres años, mientras que aumentó en el plazo de 90 días a un año y se mantuvo en el de uno a tres años. En tanto, las tasas de interés de captaciones presentaron valores similares a las del mes previo, excepto a más de tres años en que no hubo operaciones.

El spread de las tasas nominales disminuyó en el tramo 30 a 89 días, se amplió en el plazo 90 días a un año y se mantuvo en el tramo de uno a tres años.

Gráfico 1: Tasas de interés por tipo de deudor (1)
(tasas base anual 360 días, porcentaje)



Fuente: Banco Central de Chile.

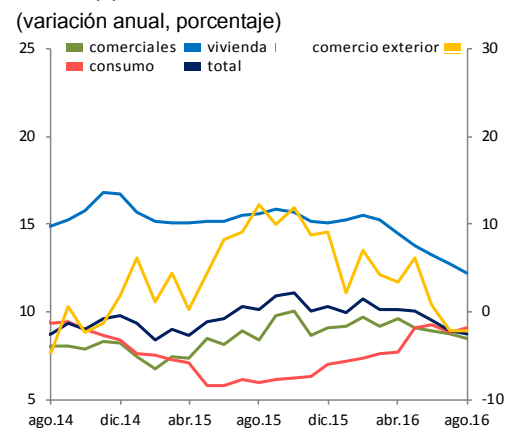
Colocaciones nominales por tipo de deudor (2):

(variación anual)		
consumo:	9,1%	→
comerciales:	8,5%	→
comercio exterior:	-2,2%	→
vivienda:	12,3%	↘
total:	8,7%	↘

Colocaciones nominales por tipo de deudor

En agosto, la variación anual del stock total de colocaciones fue inferior a la del mes anterior: 8,7% (julio: 9,0%), debido al menor crecimiento de los créditos de vivienda 12,3% (julio: 12,7%). En tanto, en el resto de los préstamos se observó una variación similar a la del mes previo; consumo 9,1%, comerciales 8,5% y comercio exterior -2,2% (julio: 8,9; 8,7 y -2,2%, respectivamente) (Gráfico 2).

Gráfico 2: Colocaciones nominales por tipo de deudor (2)
(variación anual, porcentaje)



Fuente: Banco Central de Chile en base a balances individuales reportados por la Superintendencia de Bancos e Instituciones Financieras.

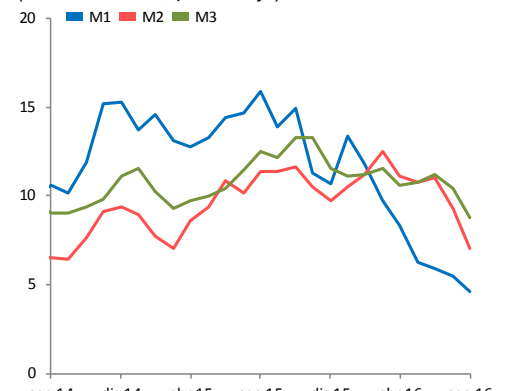
Agregados monetarios (3)

(variación anual)		
M1:	4,6%	↘
M2:	7,0%	↘
M3:	8,8%	↘

Agregados monetarios

La variación anual de M1 fue de 4,6% (julio: 5,5%), debido a una menor incidencia de las cuentas corrientes y de los depósitos y ahorro a la vista. Por su parte, M2 registró una variación de 7,0% (julio: 9,3%), afectado por la menor incidencia de M1 y de los depósitos a plazo en moneda nacional. En tanto, M3 presentó una tasa de crecimiento de 8,8% (julio: 10,4%) en línea con el comportamiento de M2 y la menor participación de depósitos en moneda extranjera, aunque compensado parcialmente por el incremento de la tenencia de bonos de la Tesorería General de la República (Gráfico 3).

Gráfico 3: Agregados monetarios nominales (3)
(variación anual, porcentaje)



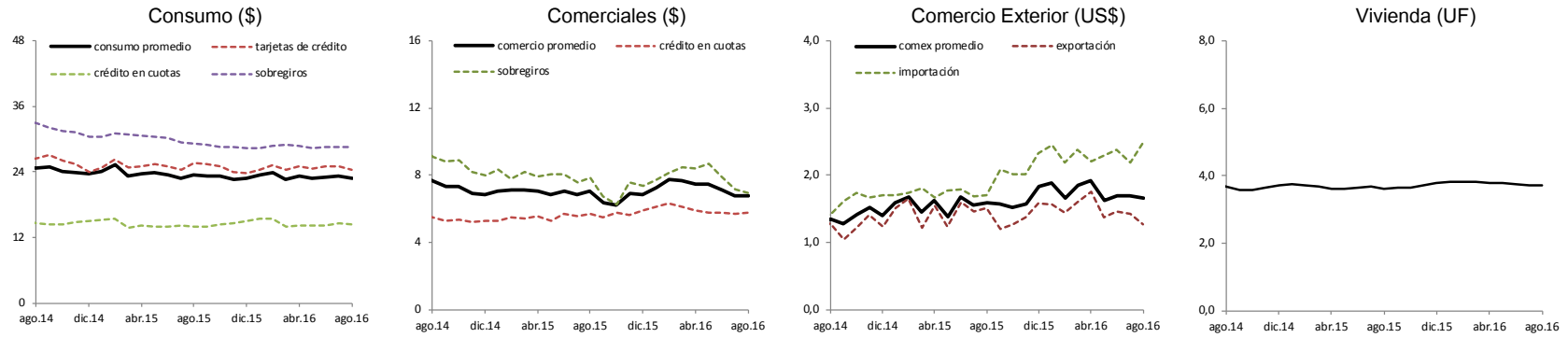
Fuente: Banco Central de Chile.

Nota: Iconos muestran comparación con la variación anual del mes anterior.

Anexo gráficos

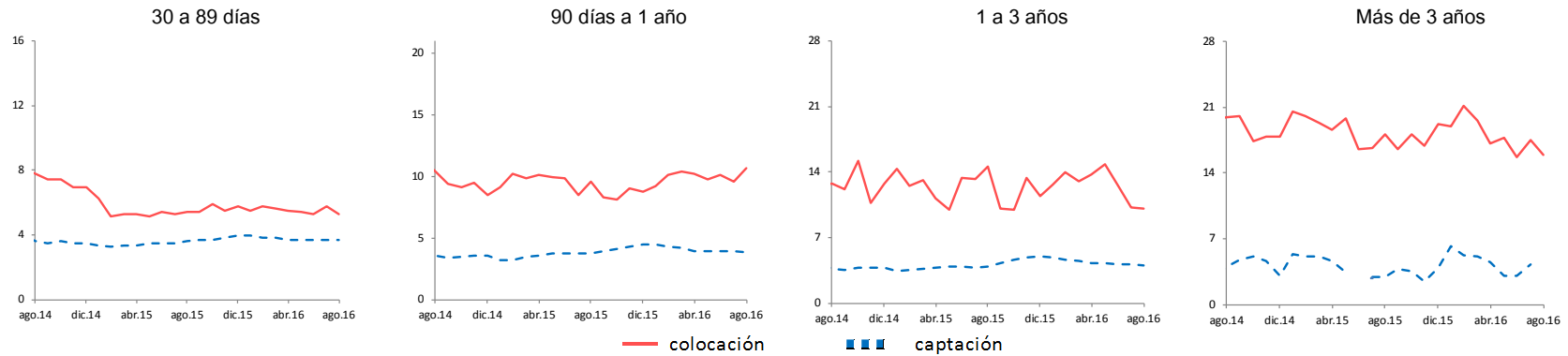
1.- Tasas de interés (1) (tasa base anual 360 días, porcentaje)

Por tipo de deudor



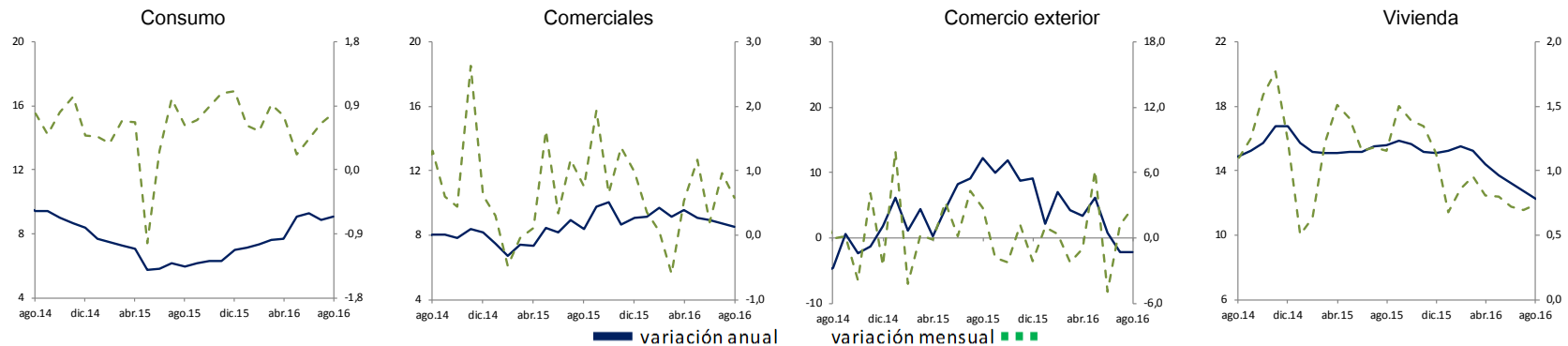
Fuente: Banco Central de Chile.

Por plazo, nominales



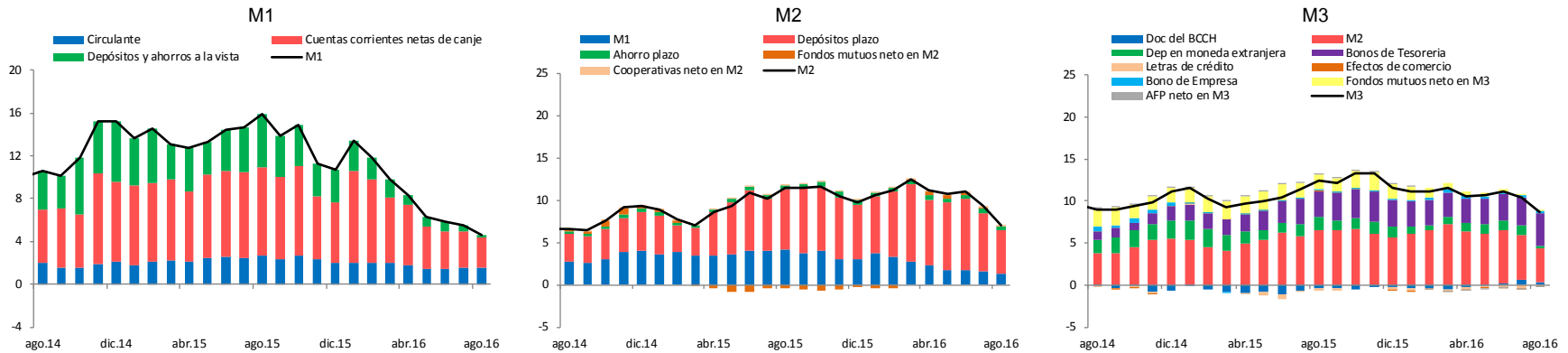
Fuente: Banco Central de Chile

2.- Colocaciones nominales por tipo de deudor (2) (variación anual y mensual, porcentaje)



Fuente: Banco Central de Chile en base a balances individuales reportados por la Superintendencia de Bancos e Instituciones Financieras.

3.- Agregados monetarios nominales y sus componentes (3) (incidencia en la variación anual, porcentaje)



Fuente: Banco Central de Chile.

Notas:

1) Tasas de Interés

Corresponden a tasas de interés efectivas promedio ponderadas de las operaciones realizadas en el mes por bancos comerciales en la Región Metropolitana.

Las tasas de interés nominales (\$) se expresan en base 360 días, usando la conversión de interés simple.

El detalle con la participación por plazos y moneda de cada tipo de tasa de interés se encuentra disponible en [series de indicadores \(Excel\), hoja resumen](#).

La definición de cada concepto y el detalle de la participación de cada uno de los productos se encuentra en el documento "[Estadísticas de Tasas de Interés del Sistema Bancario](#)" de E. Arraño, P. Filippi, C. Vásquez, correspondiente a la Serie de Estudios Económicos Estadísticos, N° 113, Banco Central de Chile, julio 2015.

Gráficos discontinuos implica que no se registraron operaciones para ese mes.

2) Colocaciones

Corresponden a los saldos en pesos chilenos del último día hábil de cada mes, obtenidos de los balances individuales de cada banco comercial. Esto es, no considera las operaciones de las filiales y sucursales en el exterior.

Los dos últimos períodos corresponden a cifras provisionales.

Más información "[Estadísticas de colocaciones](#)" de E. Arraño y B. Velásquez, correspondiente a la Serie de Estudios Económicos Estadísticos, N° 92, Banco Central de Chile, julio 2012.

3) Agregados Monetarios

Corresponden a los promedios diarios mensuales. Se construyen a partir de información de los bancos comerciales, de la Superintendencia de Bancos e Instituciones Financieras, de la Superintendencia de Pensiones, de la Superintendencia de Valores y Seguros; y de la Tesorería General de la República, Los tres últimos períodos corresponden a cifras provisionales

Más información en "[Agregados Monetarios: Nuevas Definiciones](#)", de E. Arraño, correspondiente a la Serie de Estudios Económicos Estadísticos, N°53, Banco Central de Chile, mayo 2006.