



# Informe Mensual *Septiembre 2018*

## Estadísticas Monetarias y Financieras

### Introducción

A continuación se presentan las principales estadísticas monetarias y financieras con datos actualizados a septiembre 2018. Estas corresponden a información reportada por todos los bancos del país. Las definiciones y una mayor desagregación de las series contenidas en este informe se encuentran disponibles en la **Base de Datos Estadísticos del Banco Central de Chile**.

Contacto: [dineroybanca@bcentral.cl](mailto:dineroybanca@bcentral.cl)

#### Tasas de interés de colocación por tipo de deudor (1):

(tasas base anual 360 días)	
consumo (\$):	21.3%
comerciales (\$):	6.0%
comercio exterior (US\$):	3.6%
vivienda (UF):	3.2%

#### Tasas de interés y flujos de colocación y captación

En septiembre, la tasa de interés de los créditos de consumo aumentó a 21,3% (agosto: 20,5%) debido a la mayor tasa de los productos asociados a tarjetas de crédito. Por su parte, los montos de las operaciones de todos los productos disminuyeron respecto del mes anterior, con excepción de tarjeta de crédito rotativo, que registró un nivel similar.

La tasa de interés de las colocaciones comerciales bajó a 6% (agosto: 6,3%) por una menor tasa de sobregiros y créditos en cuotas. Los montos asociados a todos los productos fueron inferiores a los de agosto

La tasa de comercio exterior se mantuvo en torno a 3,5%, con un aumento de la tasa de los créditos de exportación, mientras que los flujos disminuyeron tanto en créditos para exportaciones como para importaciones.

En vivienda, la tasa de interés se mantuvo en 3,2% mientras que los flujos fueron menores.

La tasa de interés de los depósitos a plazo en pesos a menos de 90 días no cambió respecto de agosto (2,6%). En los plazos superiores a 90 días aumentaron, situándose en 3,0 y 3,5%, respectivamente (agosto: 2,9; 3,4%). Los flujos disminuyeron en todos los plazos.

#### Stock de colocaciones nominales por tipo de deudor (2):

(variación anual)	
consumo:	7.5%
comerciales:	9.1%
comercio exterior:	9.8%
vivienda:	9.3%
total:	9.0%

#### Stock colocaciones nominales por tipo de deudor

En septiembre, el crecimiento anual del stock total de colocaciones fue 9,0%, inferior al de agosto (9,7%). Esto explicado por el menor dinamismo en los créditos comerciales (9,1%), comercio exterior (9,8%) y vivienda (9,3%) (agosto: 9,7; 14,1 y 9,6%, respectivamente). En tanto, los préstamos de consumo registraron una variación anual de 7,5%, similar a la del mes anterior (Gráfico 2).

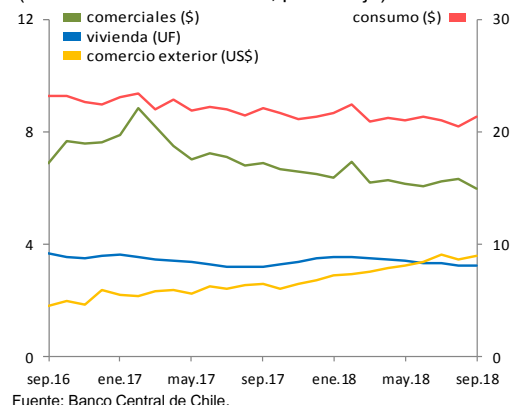
#### Agregados monetarios (3)

(variación anual)	
M1:	13.1%
M2:	10.0%
M3:	8.7%

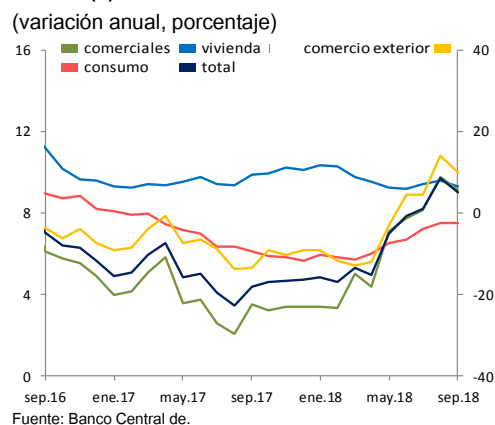
#### Agregados monetarios

En septiembre el M1 creció 13,1% anual (agosto: 11,3%) por un mayor dinamismo en todos sus componentes. Por su parte, la variación anual de M2 fue 10,0% (agosto: 10,7%), explicada por una disminución de los depósitos y captaciones a plazo. Finalmente, M3 presentó una variación de 8,7% (agosto: 8,4%), por una mayor tenencia de bonos de Tesorería General de la República en manos de privados y depósitos en moneda extranjera (Gráfico 3).

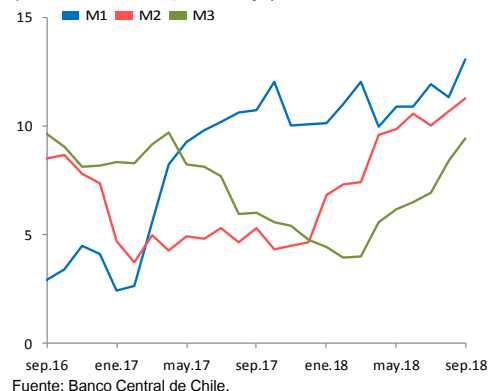
#### Gráfico 1: Tasas de interés por tipo de deudor (1)



#### Gráfico 2: Colocaciones nominales por tipo de deudor (2)



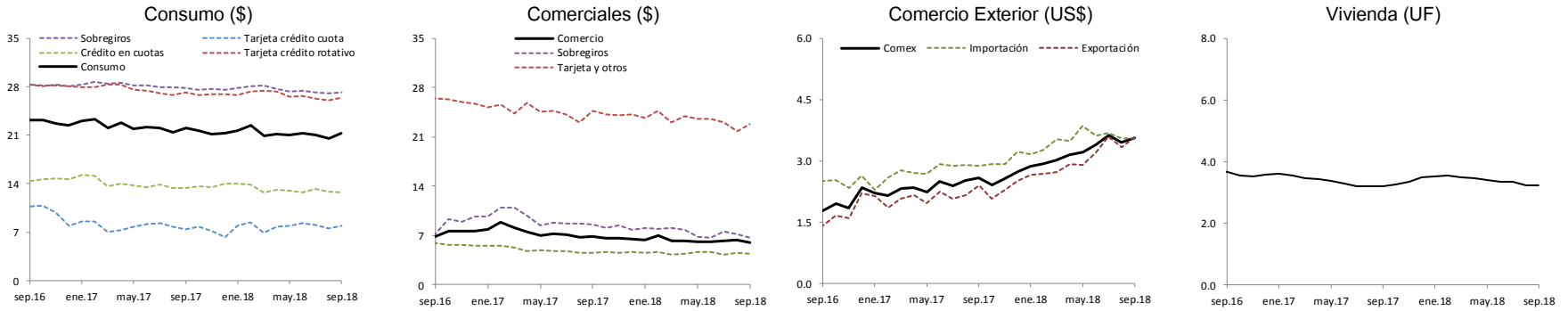
#### Gráfico 3: Agregados monetarios nominales (3)



## Anexo gráficos

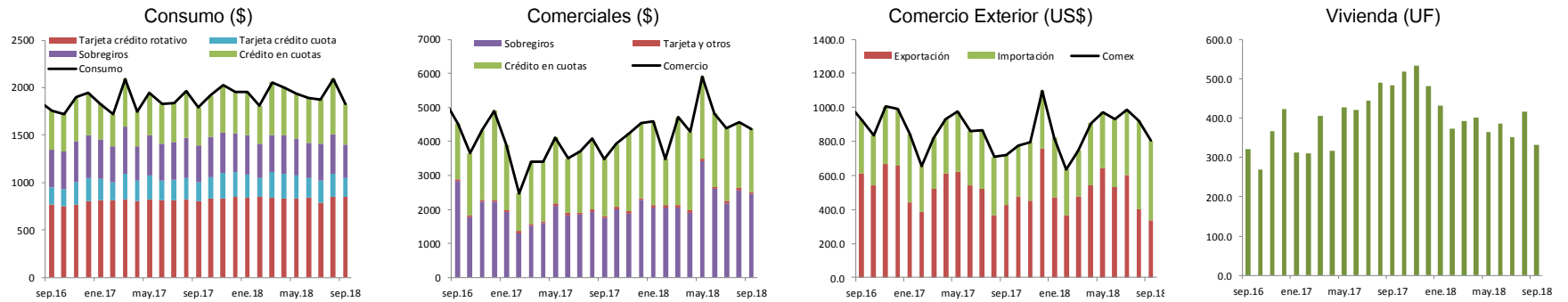
### 1.- Tasas de interés y flujos de colocaciones por tipo de deudor (1)

Tasa base anual 360 días, (porcentaje)



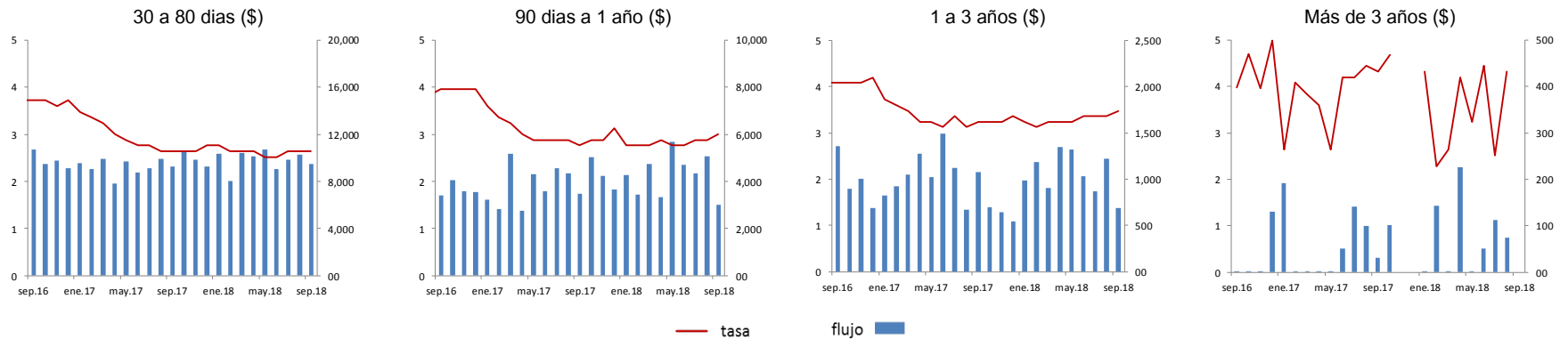
Fuente: Banco Central de Chile.

Total flujo mensual, (miles de millones de pesos)



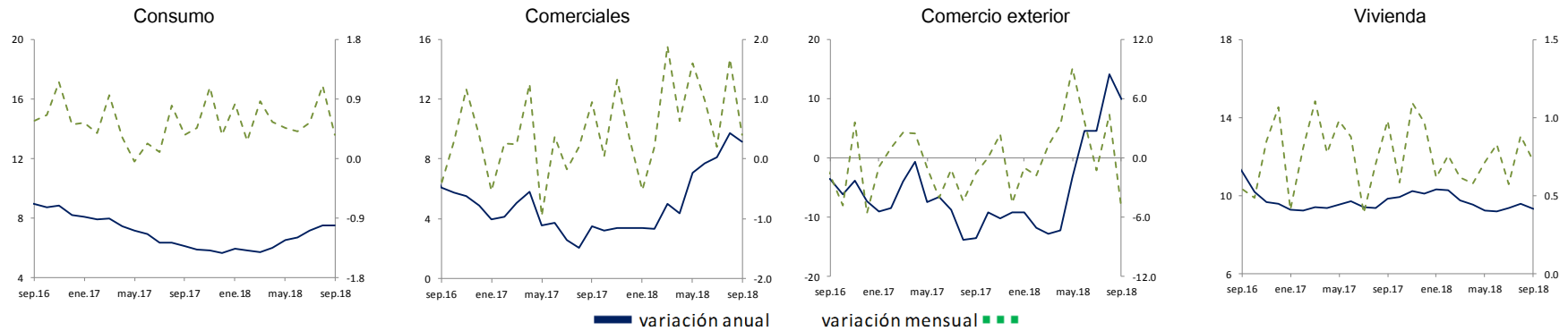
### Tasas de interés y flujos de captaciones por plazo

(tasa base anual 360 días, miles de millones de pesos)



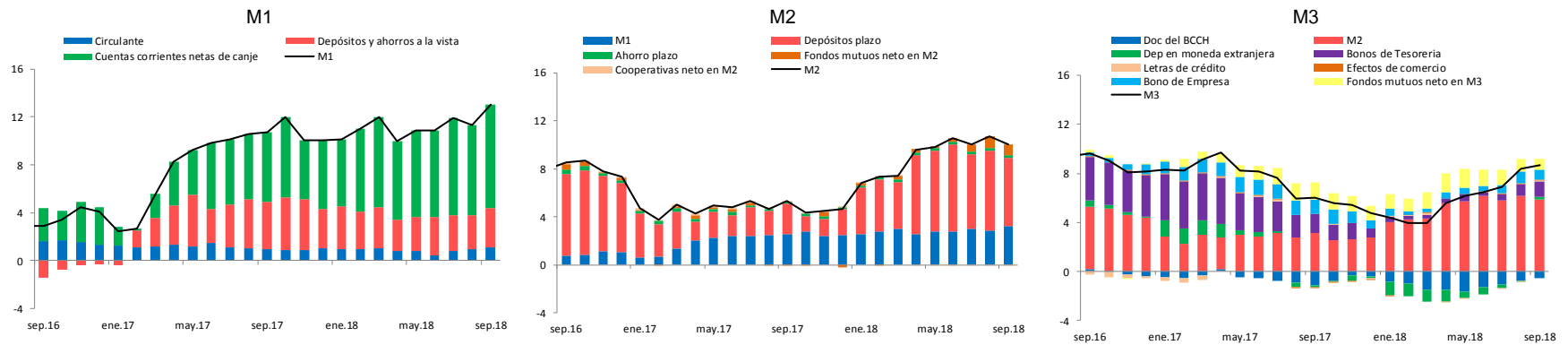
Fuente: Banco Central de Chile.

2.- Stock colocaciones nominales por tipo de deudor (2) (variación anual y mensual, porcentaje)



Fuente: Banco Central de Chile en base a balances individuales reportados por la Superintendencia de Bancos e Instituciones Financieras.

3.- Agregados monetarios nominales y sus componentes (3) (incidencia en la variación anual, porcentaje)



Fuente: Banco Central de Chile.

- Notas:** Corresponden a tasas promedios ponderadas efectivas y flujos totales efectivos de las operaciones realizadas en el mes por bancos comerciales en la Región Metropolitana. Las tasas de interés nominales (\$) se expresan en base 360 días, usando la conversión de interés simple. El detalle con la participación por plazos y moneda de cada tipo de tasa de interés se encuentra disponible en [series de indicadores \(Excel\)](#), [hoja resumen](#). La definición de cada concepto y el detalle de la participación de cada uno de los productos se encuentra en el documento ["Estadísticas de Tasas de Interés del Sistema Bancario"](#) de E. Arraño, P. Filippi, C. Vásquez, correspondiente a la Serie de Estudios Económicos Estadísticos, N° 113, Banco Central de Chile, julio 2015. Gráficos discontinuos implica que no se registraron operaciones para ese mes.
- Colocaciones. Corresponden a los saldos en pesos chilenos del último día hábil de cada mes, obtenidos de los balances individuales de cada banco comercial. Esto es, no considera las operaciones de las filiales y sucursales en el exterior. Los dos últimos periodos corresponden a cifras provisionales. Más información en ["Estadísticas de colocaciones"](#) de E. Arraño y B. Velásquez, correspondiente a la Serie de Estudios Económicos Estadísticos, N° 92, Banco Central de Chile, julio 2012.
- Agregados Monetarios. Corresponden a los promedios diarios mensuales. Se construyen a partir de información de los bancos comerciales, de la Superintendencia de Bancos e Instituciones Financieras, de la Superintendencia de Pensiones, de la Superintendencia de Valores y Seguros; y de la Tesorería General de la República. Los tres últimos periodos corresponden a cifras provisionales. Más información en ["Agregados Monetarios: Nuevas Definiciones"](#), de E. Arraño, correspondiente a la Serie de Estudios Económicos Estadísticos, N°53, Banco Central de Chile, mayo 2006. Producto de la incorporación de nuevas fuentes de información, las series de M2 y M3 publicadas en octubre de 2017 han sido revisadas desde enero de 2005 a la fecha, debido a la actualización de los "Depósitos a Plazo (Dp)". Adicionalmente, se revisaron las series de "Depósitos en Cuenta Corriente (D1)" y "Depósitos y Ahorro a la Vista (Dv + Ahv)".