



Informe Mensual *Octubre 2016*

Estadísticas Monetarias y Financieras

Introducción

A continuación se presentan las principales estadísticas monetarias y financieras con datos actualizados a septiembre 2016. Estas corresponden a información reportada por todos los bancos del país. Las definiciones y una mayor desagregación de las series contenidas en este informe se encuentran disponibles en la **Base de Datos Estadísticos del Banco Central de Chile**.

Contacto: dineroybanca@bcentral.cl

Tasas de interés por tipo de deudor (1):

(tasas base anual 360 días)		
consumo (\$):	23,2%	↗
comerciales (\$):	6,9%	⇒
comercio exterior (US\$):	1,8%	⇒
vivienda (UF):	3,7%	⇒

Tasas de interés por tipo de deudor y plazo

En septiembre, la tasa de interés de las colocaciones de consumo aumentó a 23,2% (agosto: 22,8%). A su vez, las tasas de interés de los créditos comerciales, comercio exterior y vivienda presentaron valores similares a los del mes previo: 6,9; 1,8 y 3,7%, respectivamente (Gráfico 1).

Por componentes, la mayor tasa de interés de los créditos de consumo se explica principalmente por el aumento de la tasa de las tarjetas de crédito. En los préstamos comerciales y de comercio exterior sus componentes presentaron tasas similares a las del mes anterior.

Las tasas de interés de las colocaciones en pesos aumentaron en casi todos los plazos, excepto la del tramo uno a tres años, que se mantuvo. En tanto, las tasas de interés de las captaciones presentaron valores similares a los del mes previo.

El spread de las tasas nominales se mantuvo en el tramo uno a tres años y se amplió en el resto de los plazos.

Colocaciones nominales por tipo de deudor (2):

(variación anual)		
consumo:	8,9%	↘
comerciales:	6,2%	↘
comercio exterior:	-4,3%	↘
vivienda:	11,2%	↘
total:	7,0%	↘

Colocaciones nominales por tipo de deudor

En septiembre, la variación anual del stock total de colocaciones fue inferior a la del mes anterior: 7,0% (agosto: 8,7%), debido al menor crecimiento de todos los créditos: consumo 8,9%, comerciales 6,2%, comercio exterior -4,3% y vivienda 11,2% (agosto: 9,1; 8,6; -3,7; 12,2%) (Gráfico 2).

Agregados monetarios (3):

(variación anual)		
M1:	5,5%	↗
M2:	8,4%	↗
M3:	8,8%	⇒

Agregados monetarios

La variación anual de M1 fue 5,5% (agosto: 4,6%), debido a una mayor incidencia de los depósitos y ahorro a la vista, respecto del mes anterior. Por su parte, M2 registró una variación de 8,4% (agosto: 7,2%), afectado por la mayor incidencia de M1 y de los depósitos a plazo en moneda nacional. En tanto, la tasa de crecimiento de M3 fue 8,8%, similar a la del mes anterior. Esto se explica por movimientos compensados entre la mayor incidencia de M2 y el menor crecimiento de los depósitos en moneda extranjera y documentos del Banco Central de Chile (Gráfico 3).

Gráfico 1: Tasas de interés por tipo de deudor (1)
(tasas base anual 360 días, porcentaje)

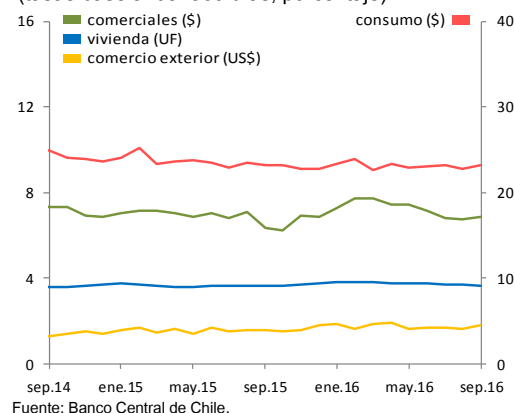


Gráfico 2: Colocaciones nominales por tipo de deudor (2)
(variación anual, porcentaje)

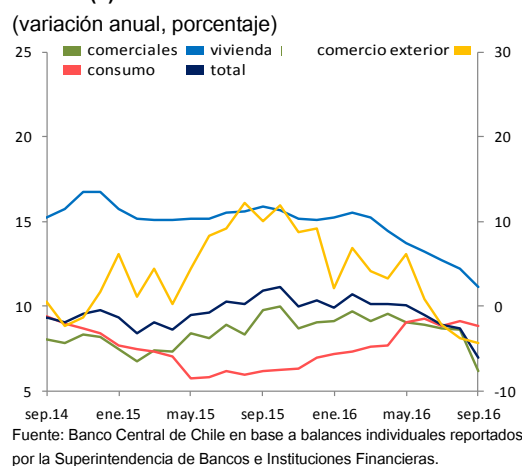
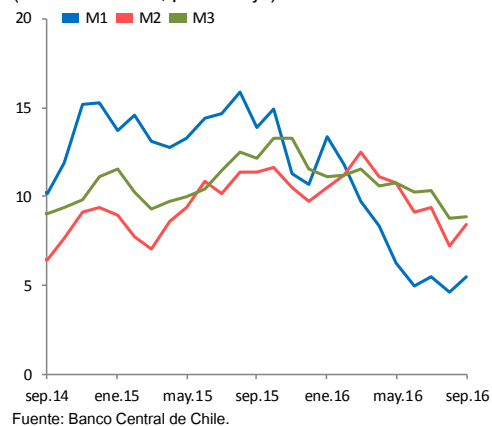


Gráfico 3: Agregados monetarios nominales (3)
(variación anual, porcentaje)

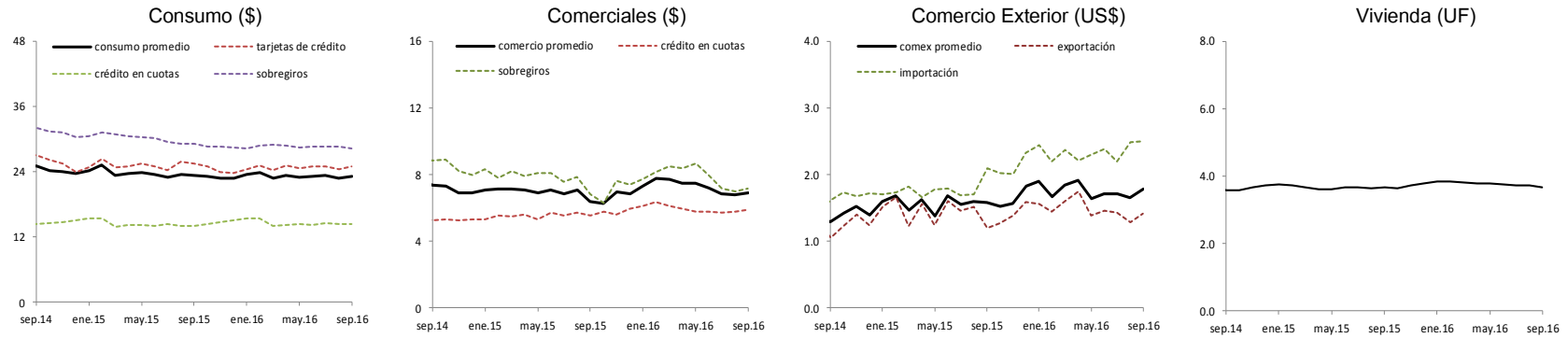


Nota: Iconos muestran comparación con la variación anual del mes anterior.

Anexo gráficos

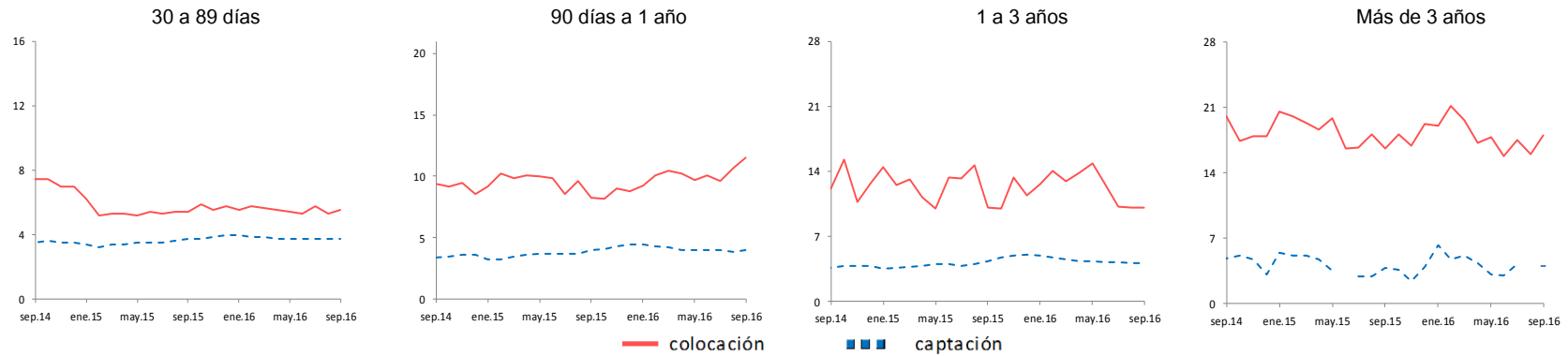
1.- Tasas de interés (1) (tasa base anual 360 días, porcentaje)

Por tipo de deudor



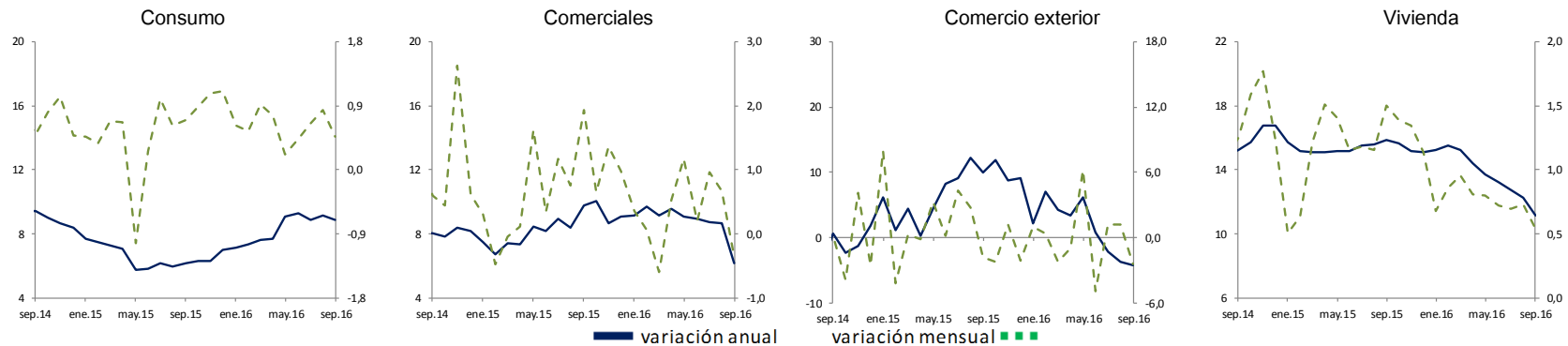
Fuente: Banco Central de Chile.

Por plazo, nominales



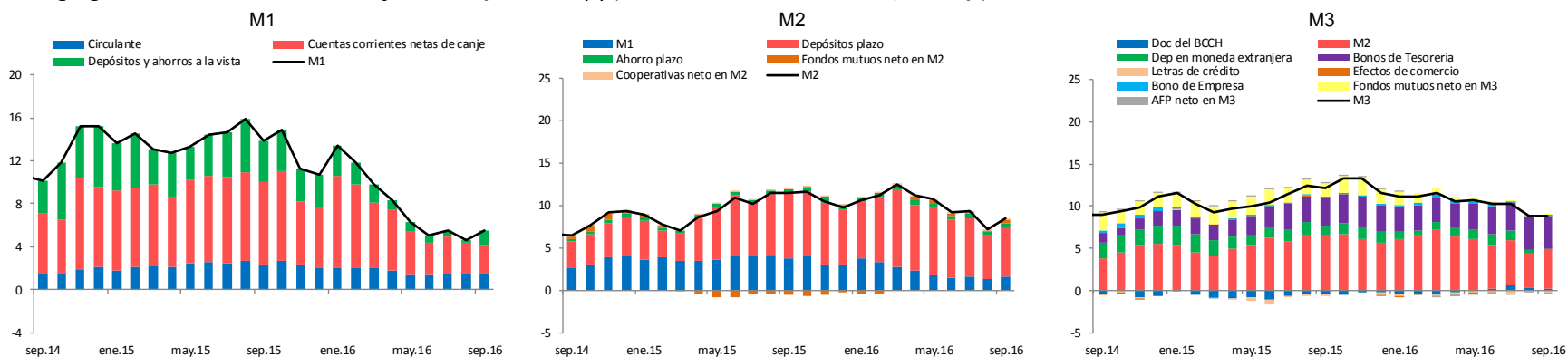
Fuente: Banco Central de Chile

2.- Colocaciones nominales por tipo de deudor (2) (variación anual y mensual, porcentaje)



Fuente: Banco Central de Chile en base a balances individuales reportados por la Superintendencia de Bancos e Instituciones Financieras.

3.- Agregados monetarios nominales y sus componentes (3) (incidencia en la variación anual, porcentaje)



Fuente: Banco Central de Chile.

Notas:

1) Tasas de Interés

Corresponden a tasas de interés efectivas promedio ponderadas de las operaciones realizadas en el mes por bancos comerciales en la Región Metropolitana. Las tasas de interés nominales (\$) se expresan en base 360 días, usando la conversión de interés simple.

El detalle con la participación por plazos y moneda de cada tipo de tasa de interés se encuentra disponible en [series de indicadores \(Excel\), hoja resumen](#).

La definición de cada concepto y el detalle de la participación de cada uno de los productos se encuentra en el documento "[Estadísticas de Tasas de Interés del Sistema Bancario](#)" de E. Arraño, P. Filippi, C. Vásquez, correspondiente a la Serie de Estudios Económicos Estadísticos, N° 113, Banco Central de Chile, julio 2015.

Gráficos discontinuos implica que no se registraron operaciones para ese mes.

2) Colocaciones

Corresponden a los saldos en pesos chilenos del último día hábil de cada mes, obtenidos de los balances individuales de cada banco comercial. Esto es, no considera las operaciones de las filiales y sucursales en el exterior.

Los dos últimos períodos corresponden a cifras provisionales.

Más información "[Estadísticas de colocaciones](#)" de E. Arraño y B. Velásquez, correspondiente a la Serie de Estudios Económicos Estadísticos, N° 92, Banco Central de Chile, julio 2012.

3) Agregados Monetarios

Corresponden a los promedios diarios mensuales. Se construyen a partir de información de los bancos comerciales, de la Superintendencia de Bancos e Instituciones Financieras, de la Superintendencia de Pensiones, de la Superintendencia de Valores y Seguros; y de la Tesorería General de la República, Los tres últimos períodos corresponden a cifras provisionales

Más información en "[Agregados Monetarios: Nuevas Definiciones](#)", de E. Arraño, correspondiente a la Serie de Estudios Económicos Estadísticos, N°53, Banco Central de Chile, mayo 2006.