



Informe Mensual *Noviembre 2018*

Estadísticas Monetarias y Financieras

Introducción

A continuación se presentan las principales estadísticas monetarias y financieras con datos actualizados a noviembre 2018. Estas corresponden a información reportada por todos los bancos del país. Las definiciones y una mayor desagregación de las series contenidas en este informe se encuentran disponibles en la **Base de Datos Estadísticos del Banco Central de Chile**.

Contacto: dineroybanca@bcentral.cl

Tasas de interés de colocación por tipo de deudor (1):

(tasas base anual 360 días)

consumo (\$):	20.7%
comerciales (\$):	6.0%
comercio exterior (US\$):	4.0%
vivienda (UF):	3.2%

Tasas de interés y flujos de colocación y captación

En noviembre, la tasa de interés de los créditos de consumo subió a 20,7% (octubre: 20,1%). Si bien las tasas de todos sus componentes se mantuvieron en niveles similares a los del mes previo, la incidencia de los sobregiros fue mayor.

La tasa de interés de las colocaciones comerciales presentó un valor similar al del mes anterior: 6,0%, al igual que las de los productos que la componen. Por su parte, el flujo total registró una disminución, explicada por una menor actividad de los sobregiros.

La tasa de los préstamos de comercio exterior se situó en 4,0% (octubre: 3,7%), por un alza de la tasa de los créditos de exportación e importación.

En vivienda, la tasa de interés se mantuvo en 3,2%, mientras que los flujos aumentaron.

Las tasas de interés de los depósitos a plazo en pesos, en los tramos de 30 a 89 días y de uno a tres años registraron valores similares a los de octubre 2,8 y 4,0%.

En el tramo de 90 días a un año aumentó a 3,5% (octubre: 3,2%) y a más de tres años disminuyó a 3,4% (octubre: 4,3%). En cuanto a los flujos, éstos disminuyeron en el plazo de 30 a 89 días, mientras que en los restantes plazos registraron un incremento.

Stock de colocaciones

nominales por tipo de deudor (2):

(variación anual)

consumo:	8.5%
comerciales:	9.5%
comercio exterior:	9.9%
vivienda:	9.5%
total:	9.4%

Stock colocaciones nominales por tipo de deudor (4)

En noviembre el crecimiento anual del stock total de colocaciones fue 9,4%, menor al de octubre (10,0%), explicado por el menor dinamismo de los créditos comerciales y de comercio exterior: 9,5 y 9,9% (octubre: 10,0 y 16,6%, respectivamente). En tanto, las colocaciones de consumo y vivienda presentaron variaciones anuales similares a las del mes anterior: 8,5 y 9,5% (Gráfico 2).

Agregados monetarios (3)

(variación anual)

M1:	10.4%
M2:	9.5%
M3:	10.1%

Agregados monetarios

En noviembre M1 creció 10,4% anual (octubre: 10,9%), por un menor dinamismo del circulante y de los depósitos y ahorros vista que fue parcialmente compensado con un mayor crecimiento de cuentas corrientes. Por su parte, la variación anual de M2 fue 9,5% (octubre: 9,0%), debido a una mayor incidencia de los depósitos y captaciones a plazo. Finalmente, M3 presentó una variación de 10,1% (octubre: 8,9%), por la mayor incidencia de M2 y los depósitos en moneda extranjera (Gráfico 3).

Gráfico 1: Tasas de interés por tipo de deudor (1)
(tasas base anual 360 días, porcentaje)

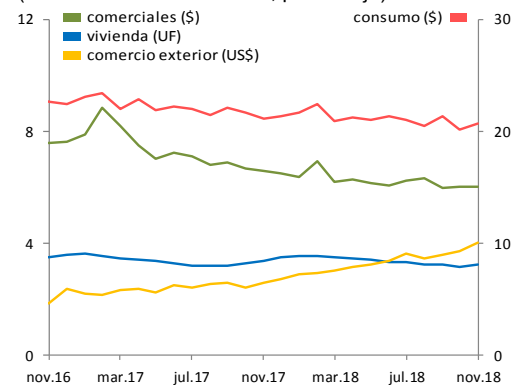


Gráfico 2: Colocaciones nominales por tipo de deudor (2)
(variación anual, porcentaje)

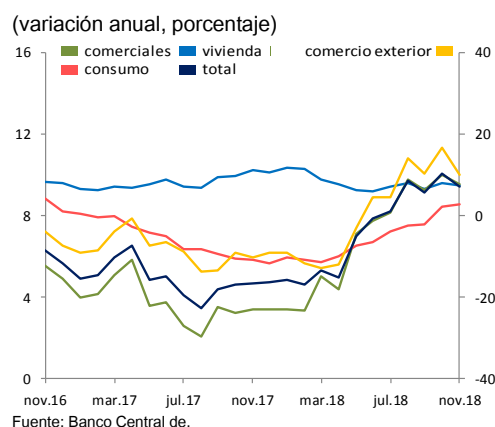
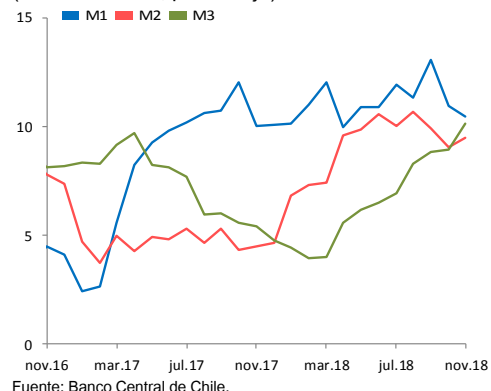


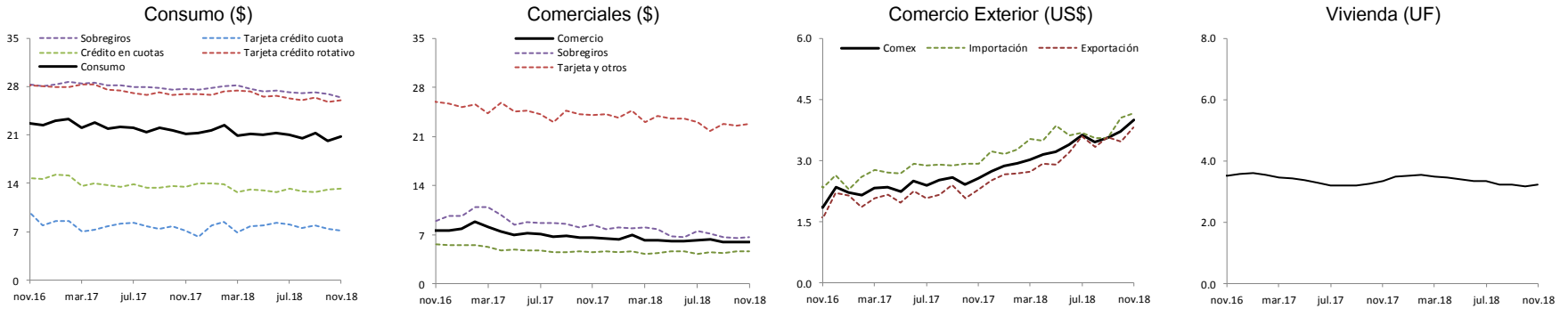
Gráfico 3: Agregados monetarios nominales (3)
(variación anual, porcentaje)



Anexo gráficos

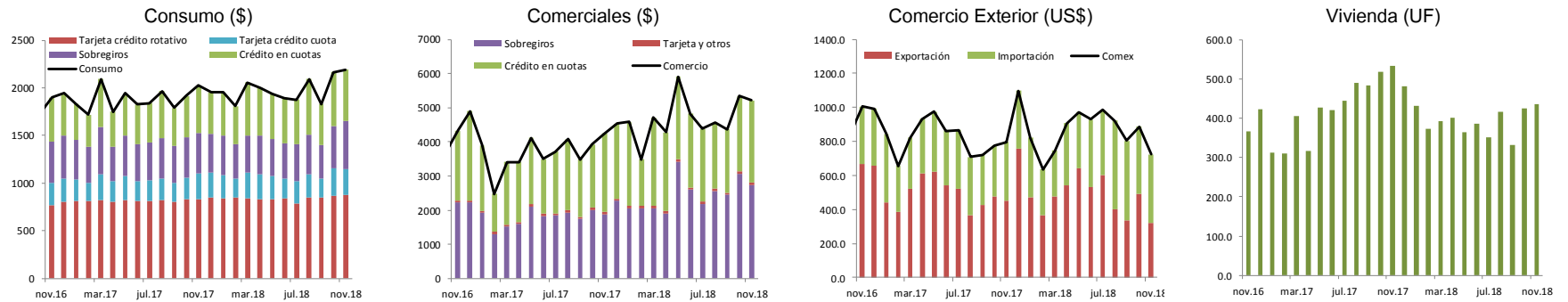
1.- Tasas de interés y flujos de colocaciones por tipo de deudor (1)

Tasa base anual 360 días, (porcentaje)



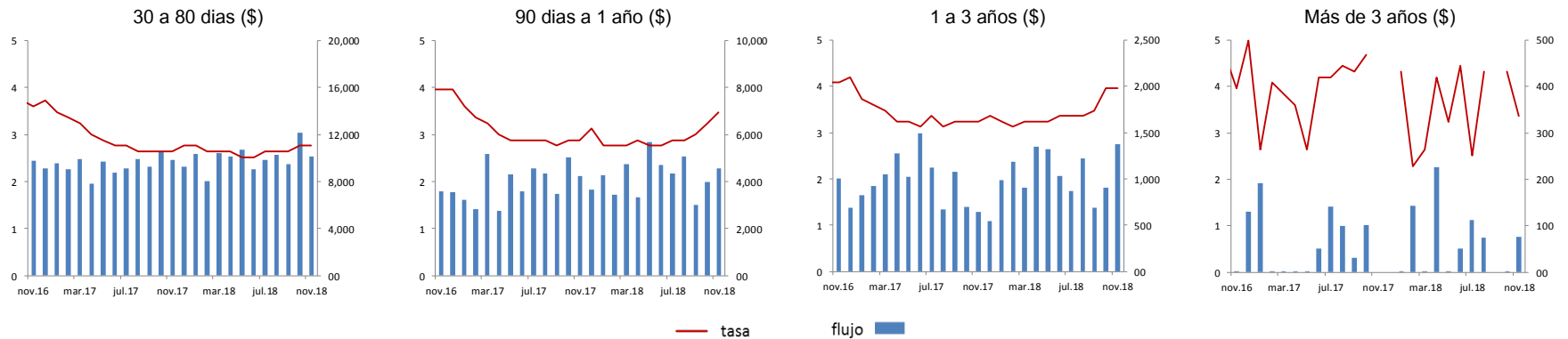
Fuente: Banco Central de Chile.

Total flujo mensual, (miles de millones de pesos)



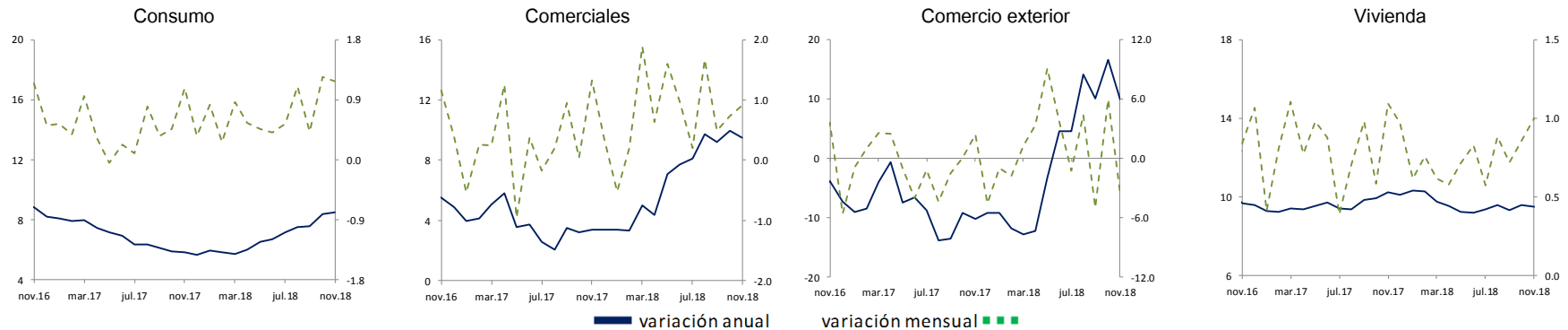
Tasas de interés y flujos de captaciones por plazo

(tasa base anual 360 días, miles de millones de pesos)



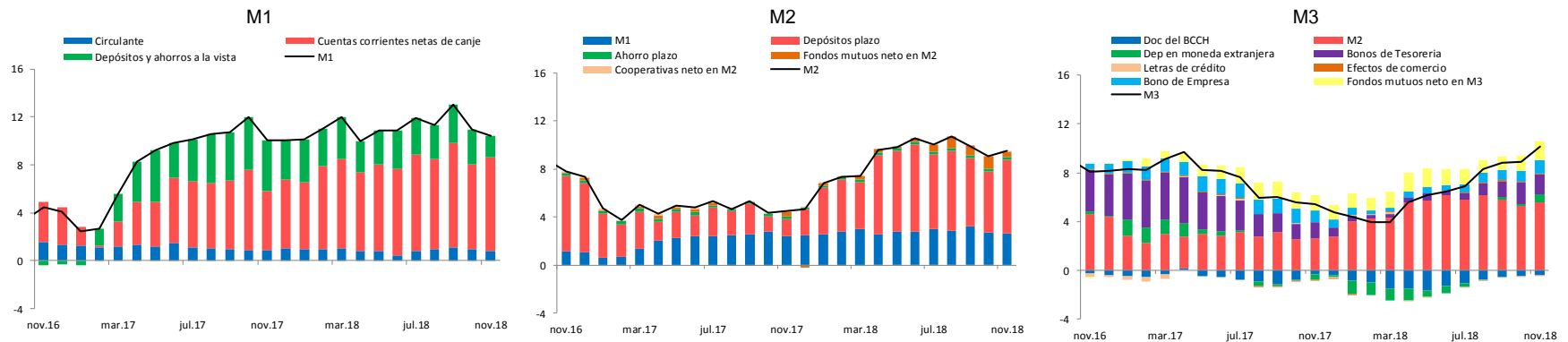
Fuente: Banco Central de Chile

2.- Stock colocaciones nominales por tipo de deudor (2) (variación anual y mensual, porcentaje)



Fuente: Banco Central de Chile en base a balances individuales reportados por la Superintendencia de Bancos e Instituciones Financieras.

3.- Agregados monetarios nominales y sus componentes (3) (incidencia en la variación anual, porcentaje)



Fuente: Banco Central de Chile.

- Notas:** Corresponden a tasas promedios ponderadas efectivas y flujos totales efectivos de las operaciones realizadas en el mes por bancos comerciales en la Región Metropolitana. . Las tasas de interés nominales (\$) se expresan en base 360 días, usando la conversión de interés simple. El detalle con la participación por plazos y moneda de cada tipo de tasa de interés se encuentra disponible en [series de indicadores \(Excel\)](#), [hoja resumen](#). La definición de cada concepto y el detalle de la participación de cada uno de los productos se encuentra en el documento ["Estadísticas de Tasas de Interés del Sistema Bancario"](#) de E. Arraño, P. Filippi, C. Vásquez, correspondiente a la Serie de Estudios Económicos Estadísticos, N° 113, Banco Central de Chile, julio 2015. Gráficos discontinuos implica que no se registraron operaciones para ese mes.
- Colocaciones. Corresponden a los saldos en pesos chilenos del último día hábil de cada mes, obtenidos de los balances individuales de cada banco comercial. Esto es, no considera las operaciones de las filiales y sucursales en el exterior. Los dos últimos periodos corresponden a cifras provisionales. Más información ["Estadísticas de colocaciones"](#) de E. Arraño y B. Velásquez, correspondiente a la Serie de Estudios Económicos Estadísticos, N° 92, Banco Central de Chile, julio 2012.
- Agregados Monetarios. Corresponden a los promedios diarios mensuales. Se construyen a partir de información de los bancos comerciales, de la Superintendencia de Bancos e Instituciones Financieras, de la Superintendencia de Pensiones, de la Superintendencia de Valores y Seguros; y de la Tesorería General de la República. Los tres últimos periodos corresponden a cifras provisionales. Más información en ["Agregados Monetarios: Nuevas Definiciones"](#), de E. Arraño, correspondiente a la Serie de Estudios Económicos Estadísticos, N°53, Banco Central de Chile, mayo 2006. Producto de la incorporación de nuevas fuentes de información, las series de M2 y M3 publicadas en octubre de 2017 han sido revisadas desde enero de 2005 a la fecha, debido a la actualización de los "Depósitos a Plazo (Dp)". Adicionalmente, se revisaron las series de "Depósitos en Cuenta Corriente (D1)" y "Depósitos y Ahorro a la Vista (Dv + Ahv)".
- El stock de colocaciones considera datos efectivos hasta el 30 octubre. El día 31 de octubre se estimó en base a información histórica.