



Informe Mensual *Diciembre 2018*

Estadísticas Monetarias y Financieras

Introducción

A continuación se presentan las principales estadísticas monetarias y financieras con datos actualizados a diciembre 2018. Estas corresponden a información reportada por todos los bancos del país. Las definiciones y una mayor desagregación de las series contenidas en este informe se encuentran disponibles en la **Base de Datos Estadísticos del Banco Central de Chile**.

Contacto: dineroybanca@bcentral.cl

Tasas de interés de colocación por tipo de deudor (1): (tasas base anual 360 días)	
consumo (\$):	20,6%
comerciales (\$):	6,2%
comercio exterior (US\$):	3,9%
vivienda (UF):	3,3%

Tasas de interés y flujos de colocación y captación

En diciembre, las tasas de interés del sistema financiero tuvieron valores similares a los del periodo anterior. En los créditos de consumo la tasa de interés fue 20,6% (noviembre: 20,7%) y la de los créditos comerciales de 6,2% (noviembre: 6,1%), ambas con un menor flujo de actividad. Por su parte los préstamos de vivienda registraron una tasa de interés de 3,3% (noviembre: 3,2%) y los de comercio exterior 3,9% (noviembre: 4,0%), aunque con movimientos compensados entre sus componentes. El monto total de los créditos otorgados en estas operaciones aumentó, destacando los destinados a financiar exportaciones.

En lo referente a las tasas de interés de captaciones, éstas también se situaron en niveles similares a los de noviembre, en un contexto de menores flujos. Así, la de los depósitos a plazo en pesos en el tramo de 30 a 89 días fue 2,9%, (noviembre: 2,8%), entre 90 días y un año 3,5% y entre uno y tres años 4,0%.

Stock colocaciones nominales por tipo de deudor (4)

En diciembre, el crecimiento anual del stock total de colocaciones fue 10,1% (noviembre: 9,5%), explicado por el mayor dinamismo de los créditos comerciales de 10,0% (noviembre: 9,6%) y de los créditos de comercio exterior, los que aumentaron 18,2% (noviembre: 10,1%), influido por la depreciación del peso chileno respecto del dólar. En tanto, las colocaciones de consumo y vivienda presentaron variaciones anuales similares a las de noviembre: 8,7% y 9,4%, respectivamente (Gráfico 2).

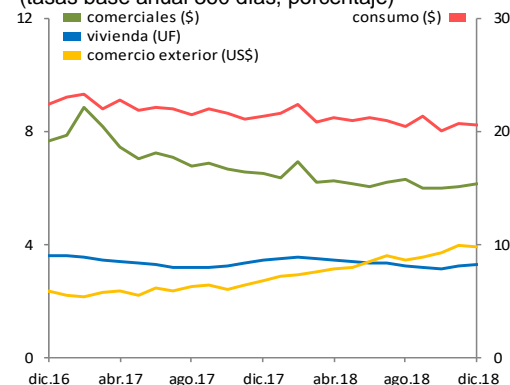
Agregados monetarios

En diciembre, M1 creció 9,5% anual (noviembre: 10,6%), por un menor dinamismo de cuentas corrientes. Por su parte, la variación anual de M2 fue 10,3% (noviembre: 10,5%), incidido por M1. Finalmente, M3 presentó una variación de 12,0% (noviembre: 10,8%), por una mayor tenencia de bonos de la Tesorería General de la República por parte del sector privado (Gráfico 3).

Stock de colocaciones nominales por tipo de deudor (2): (variación anual)	
consumo:	8,7%
comerciales:	10,0%
comercio exterior:	18,2%
vivienda:	9,4%
total:	10,1%

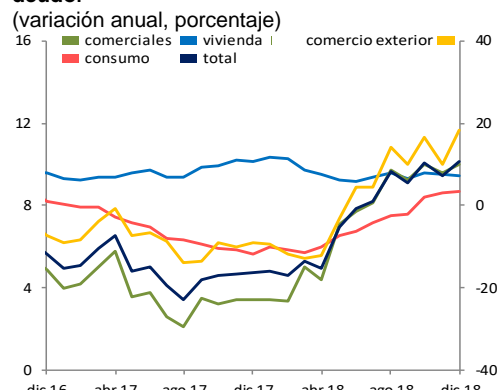
Agregados monetarios (3) (variación anual)	
M1:	9,5%
M2:	10,3%
M3:	12,0%

Gráfico 1: Tasas de interés por tipo de deudor (1)
(tasas base anual 360 días, porcentaje)



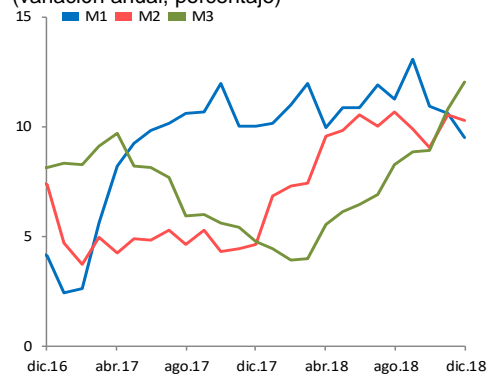
Fuente: Banco Central de Chile.

Gráfico 2: Colocaciones nominales por tipo de deudor (2)
(variación anual, porcentaje)



Fuente: Banco Central de Chile.

Gráfico 3: Agregados monetarios nominales (3)
(variación anual, porcentaje)

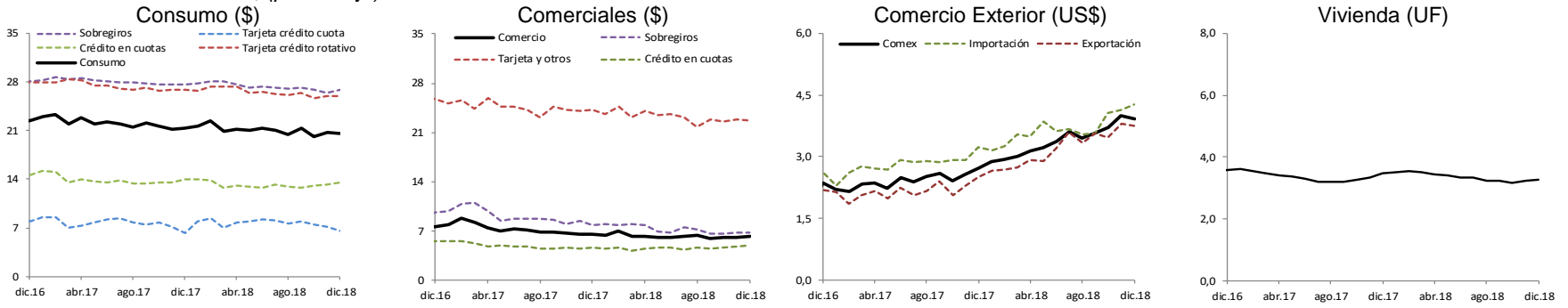


Fuente: Banco Central de Chile.

Anexo gráficos

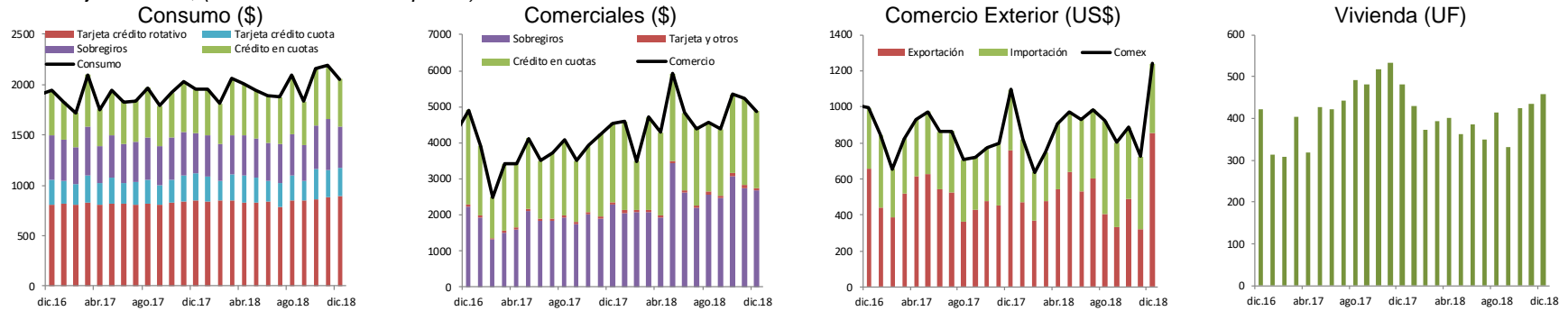
1.- Tasas de interés y flujos de colocaciones por tipo de deudor (1)

Tasa base anual 360 días, (porcentaje)



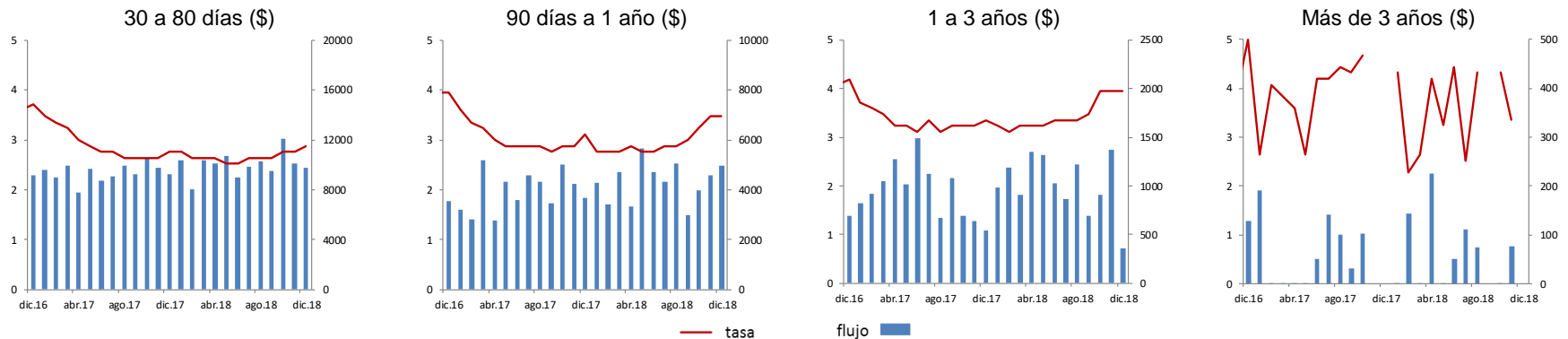
Fuente: Banco Central de Chile.

Total flujo mensual, (miles de millones de pesos)



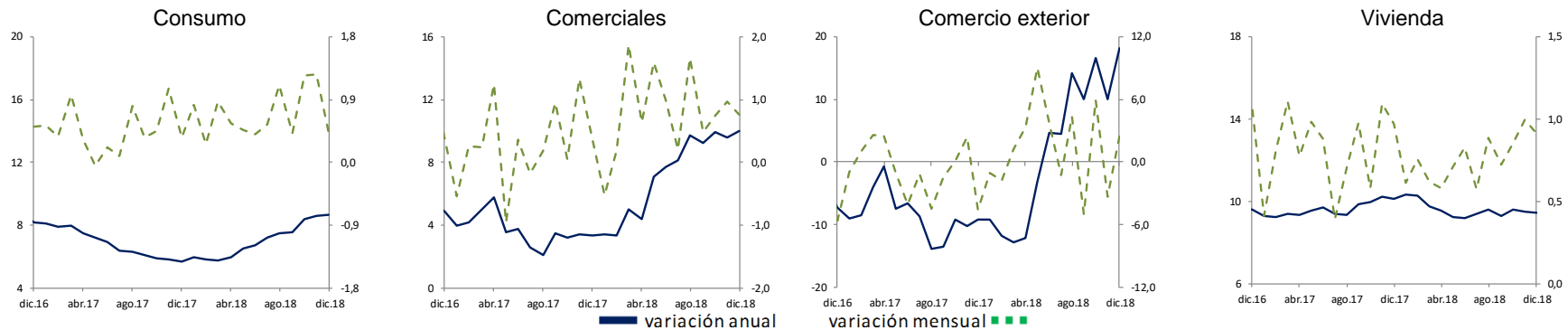
Tasas de interés y flujos de captaciones por plazo

(tasa base anual 360 días, miles de millones de pesos)



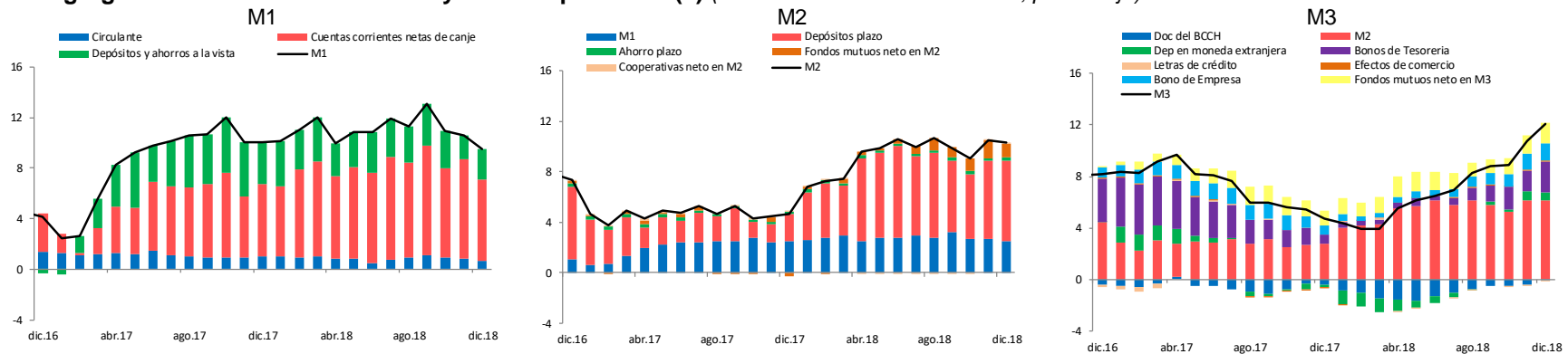
Fuente: Banco Central de Chile

2.- Stock colocaciones nominales por tipo de deudor (2) (variación anual y mensual, porcentaje)



Fuente: Banco Central de Chile en base a balances individuales reportados por la Superintendencia de Bancos e Instituciones Financieras.

3.- Agregados monetarios nominales y sus componentes (3) (incidencia en la variación anual, porcentaje)



Fuente: Banco Central de Chile.

- Notas:** Corresponden a tasas promedios ponderadas efectivas y flujos totales efectivos de las operaciones realizadas en el mes por bancos comerciales en la Región Metropolitana. Las tasas de interés nominales (\$) se expresan en base 360 días, usando la conversión de interés simple. El detalle con la participación por plazos y moneda de cada tipo de tasa de interés se encuentra disponible en [series de indicadores \(Excel\), hoja resumen](#). La definición de cada concepto y el detalle de la participación de cada uno de los productos se encuentra en el documento “[Estadísticas de Tasas de Interés del Sistema Bancario](#)” de E. Arraño, P. Filippi, C. Vásquez, correspondiente a la Serie de Estudios Económicos Estadísticos, N° 113, Banco Central de Chile, julio 2015. Gráficos discontinuos implica que no se registraron operaciones para ese mes.
- Colocaciones. Corresponden a los saldos en pesos chilenos del último día hábil de cada mes, obtenidos de los balances individuales de cada banco comercial. Esto es, no considera las operaciones de las filiales y sucursales en el exterior. Los dos últimos períodos corresponden a cifras provisionales. Más información [“Estadísticas de colocaciones”](#) de E. Arraño y B. Velásquez, correspondiente a la Serie de Estudios Económicos Estadísticos, N° 92, Banco Central de Chile, julio 2012.
- Agregados Monetarios. Corresponden a los promedios diarios mensuales. Se construyen a partir de información de los bancos comerciales, de la Superintendencia de Bancos e Instituciones Financieras, de la Superintendencia de Pensiones, de la Superintendencia de Valores y Seguros; y de la Tesorería General de la República. Los tres últimos períodos corresponden a cifras provisionales. Más información en [“Agregados Monetarios: Nuevas Definiciones”](#), de E. Arraño, correspondiente a la Serie de Estudios Económicos Estadísticos, N°53, Banco Central de Chile, mayo 2006. Producto de la incorporación de nuevas fuentes de información, las series de M2 y M3 publicadas en octubre de 2017 han sido revisadas desde enero de 2005 a la fecha, debido a la actualización de los “Depósitos a Plazo (Dp)”. Adicionalmente, se revisaron las series de “Depósitos en Cuenta Corriente (D1)” y “Depósitos y Ahorro a la Vista (Dv + Ahv)”.
- El stock de colocaciones considera datos efectivos hasta el 27 diciembre. El día 28 de diciembre se estimó en base a información histórica.