



Informe Mensual agosto 2015

Estadísticas Monetarias y Financieras

Introducción

A continuación se presentan las principales estadísticas monetarias y financieras con datos actualizados a julio 2015. Estas corresponden a información reportada por todos los bancos del país. Las definiciones y una mayor desagregación de las series contenidas en este informe se encuentran disponibles en la **Base de Datos Estadísticos del Banco Central de Chile**.

Contacto: dineroybanca@bcentral.cl

Tasas de interés por tipo de deudor (1):

(tasas base anual 360 días)		
consumo (\$):	22,9%	↘
comerciales (\$):	6,8%	↘
comercio exterior (US\$):	1,5%	↘
vivienda (UF):	3,7%	↔

Tasas de interés por tipo de deudor y plazo

En julio, las tasas de interés de consumo, comerciales y de comercio exterior disminuyeron a 22,9%, 6,8% y 1,5% (junio: 23,5%, 7,1% y 1,7%), respectivamente. La tasa de interés de las colocaciones de vivienda se mantuvo en 3,7%. (Gráfico 1).

En consumo, las tasas de interés de tarjetas de crédito y de sobregiros bajaron a 24,3% y 29,4% (junio: 25,0% y 30,1%), mientras que la tasa de los créditos en cuotas subió a 14,3% (junio: 14,0%). En las tasas de los créditos comerciales, las de los préstamos en cuotas y sobregiros descendieron a 5,5% y 7,6% (junio: 5,7% y 8,1%), respectivamente. En comercio exterior, las tasas de exportación e importación bajaron a 1,5% y 1,7% (junio: 1,6% y 1,8%).

Por plazo, las tasas de interés de las colocaciones en pesos se redujeron en todos los plazos menores a tres años, mientras que subió en el plazo a más de tres años. En tanto, las tasas de captación registraron valores similares a los del mes anterior en sus plazos inferiores a un año y aumentó en el plazo de uno a tres años.

El spread de las tasas nominales se estrechó en los plazos menores a un año y se mantuvo en el de uno a tres años.

Colocaciones nominales por tipo de deudor (2):

(variación anual)		
consumo:	6,0%	↗
comerciales:	8,5%	↗
comercio exterior:	9,2%	↗
vivienda:	15,6%	↗
total:	10,0%	↗

Colocaciones nominales por tipo de deudor

En julio, el stock total de colocaciones aumentó su variación anual a 10,0% (junio: 9,6%).

Lo anterior se explica por el mayor crecimiento generalizado de las colocaciones. Así, las de consumo, comerciales, de vivienda y de comercio exterior aumentaron a 6,0%, 8,5%, 15,6% y 9,2% (junio: 5,8%, 8,2%, 15,2% y 8,3%), respectivamente (Gráfico 2).

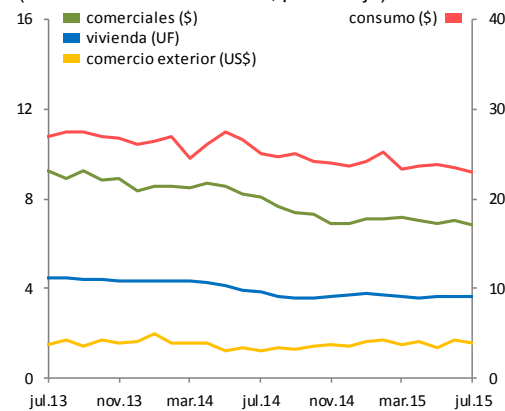
Agregados monetarios (3)

(variación anual)		
M1:	15,2%	↗
M2:	10,8%	↔
M3:	11,7%	↗

Agregados monetarios

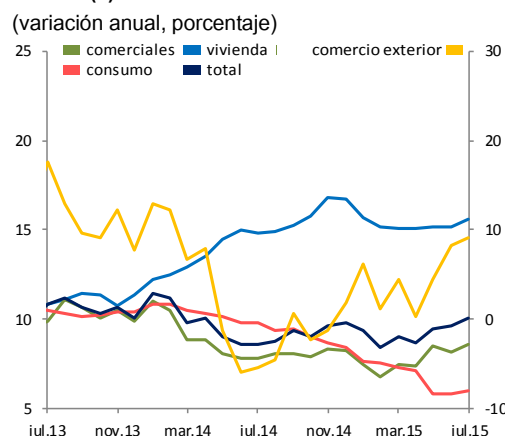
En julio, la variación anual de M1 fue de 15,2% (junio: 14,7%), debido a un mayor crecimiento de las cuentas corrientes y de los depósitos y ahorros a la vista. M2 se mantuvo en 10,8% (junio: 10,9%), explicado por movimientos compensados entre sus componentes. En tanto, M3 registró una tasa de variación anual de 11,7% (junio: 10,6%), producto del mayor crecimiento de la mayoría de sus componentes. (Gráfico 3).

Gráfico 1: Tasas de interés por tipo de deudor (1)
(tasas base anual 360 días, porcentaje)



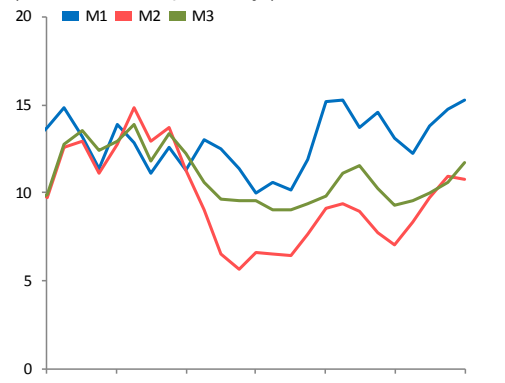
Fuente: Banco Central de Chile.

Gráfico 2: Colocaciones nominales por tipo de deudor (2)
(variación anual, porcentaje)



Fuente: Banco Central de Chile en base a balances individuales reportados por la Superintendencia de Bancos e Instituciones Financieras.

Gráfico 3: Agregados monetarios nominales (3)
(variación anual, porcentaje)



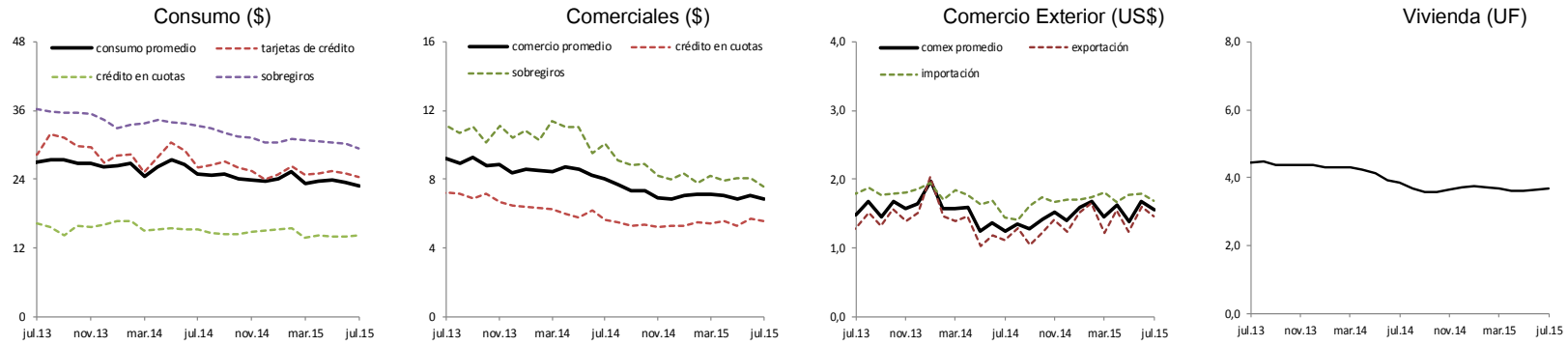
Fuente: Banco Central de Chile.

Nota: Iconos muestran comparación con la variación anual del mes anterior.

Anexo gráficos

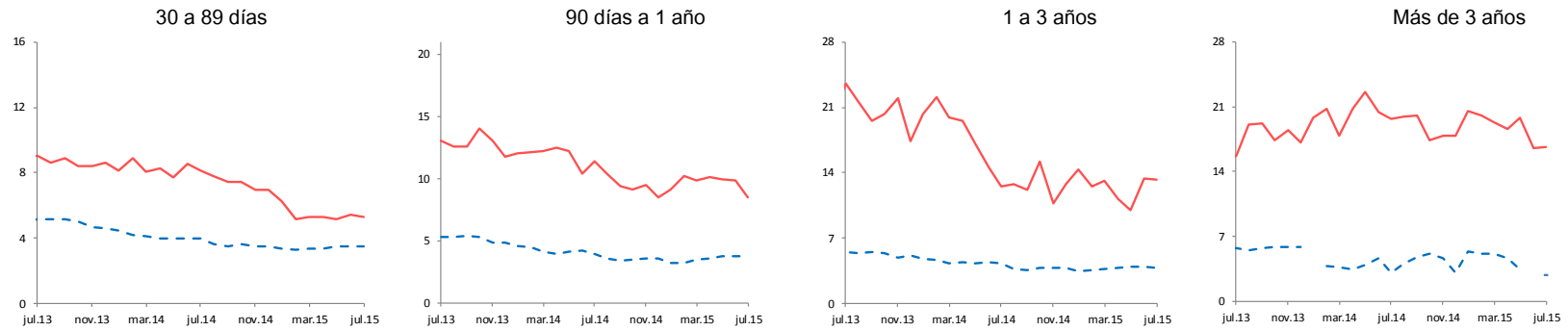
1.- Tasas de interés (1) (tasa base anual 360 días, porcentaje)

Por tipo de deudor



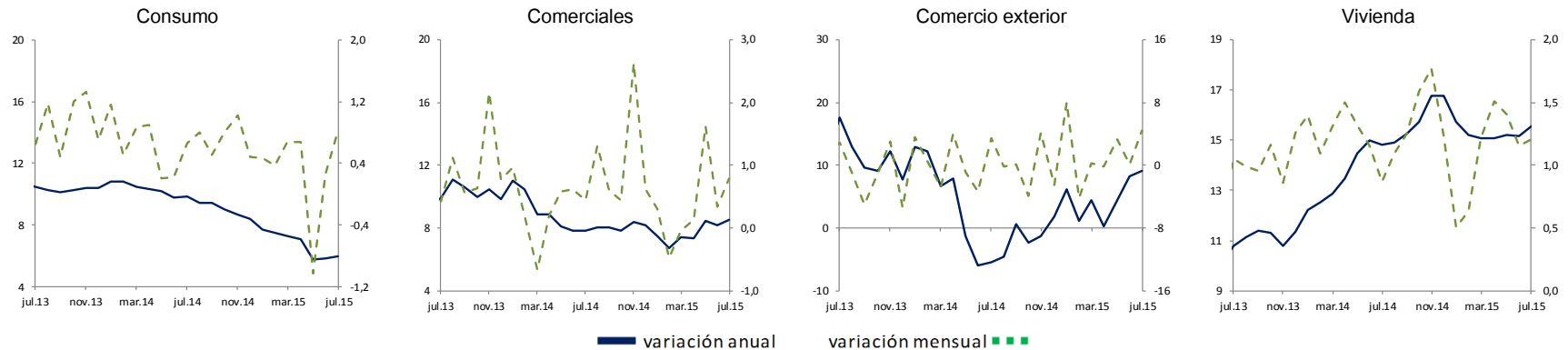
Fuente: Banco Central de Chile.

Por plazo, nominales



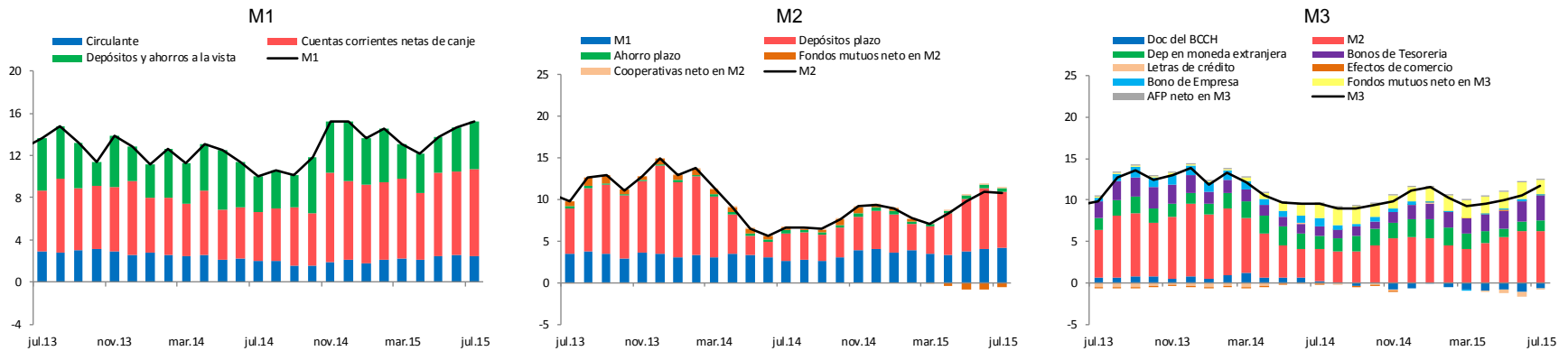
Fuente: Banco Central de Chile

2.- Colocaciones nominales por tipo de deudor (2) (variación anual y mensual, porcentaje)



Fuente: Banco Central de Chile en base a balances individuales reportados por la Superintendencia de Bancos e Instituciones Financieras.

3.- Agregados monetarios nominales y sus componentes (3) (incidencia en la variación anual, porcentaje)



Fuente: Banco Central de Chile.

Notas:

1) Tasas de Interés

Corresponden a tasas de interés efectivas promedio ponderadas de las operaciones realizadas en el mes por bancos comerciales en la Región Metropolitana.

Las tasas de interés nominales (\$) se expresan en base 360 días, usando la conversión de interés simple.

El detalle con la participación por plazos y moneda de cada tipo de tasa de interés se encuentra disponible en [series de indicadores \(Excel\)](#), [hoja resumen](#).

La definición de cada concepto y el detalle de la participación de cada uno de los productos se encuentra en el documento "[Estadísticas de Tasas de Interés del Sistema Bancario](#)" de E. Arraño, P. Filippi, C. Vásquez, correspondiente a la Serie de Estudios Económicos Estadísticos, N° 113, Banco Central de Chile, julio 2015.

Gráficos discontinuos implica que no se registraron operaciones para ese mes.

2) Colocaciones

Corresponden a los saldos en pesos chilenos del último día hábil de cada mes, obtenidos de los balances individuales de cada banco comercial. Esto es, no considera las operaciones de las filiales y sucursales en el exterior.

Los dos últimos períodos corresponden a cifras provisionales.

Más información "[Estadísticas de colocaciones](#)" de E. Arraño y B. Velásquez, correspondiente a la Serie de Estudios Económicos Estadísticos, N° 92, Banco Central de Chile, julio 2012.

3) Agregados Monetarios

Corresponden a los promedios diarios mensuales. Se construyen a partir de información de los bancos comerciales, de la Superintendencia de Bancos e Instituciones Financieras, de la Superintendencia de Pensiones, de la Superintendencia de Valores y Seguros; y de la Tesorería General de la República,

Los tres últimos períodos corresponden a cifras provisionales

Más información en "[Agregados Monetarios: Nuevas Definiciones](#)", de E. Arraño, correspondiente a la Serie de Estudios Económicos Estadísticos, N°53, Banco Central de Chile, mayo 2006.