



Informe Mensual *enero 2015*

Estadísticas Monetarias y Financieras

Introducción

A continuación se presentan las principales estadísticas monetarias y financieras con datos actualizados a diciembre 2014. Estas corresponden a información reportada por todos los bancos del país. Las definiciones y una mayor desagregación de las series contenidas en este informe se encuentran disponibles en la **Base de Datos Estadísticos del Banco Central de Chile**.

Contacto: dineroybanca@bcentral.cl

Tasas de interés por tipo de deudor (1):

(tasas base anual 360 días)

consumo (\$):	23.7%	⇒
comerciales (\$):	6.9%	⇒
comercio exterior (US\$):	1.4%	⇒
vivienda (UF):	3.7%	⇒

Tasas de interés por tipo de deudor y plazo

En diciembre, las tasas de interés de colocaciones registraron valores similares a los del mes anterior. La tasa de interés de las colocaciones de consumo fue de 23,7% (noviembre: 23,9%), de los créditos de comercio exterior 1,4% (noviembre: 1,5%), en comerciales y vivienda las tasas se mantuvieron en 6,9% y 3,7% respectivamente. (Gráfico 1).

Por plazo de las operaciones, las tasas de interés de consumo con plazos entre seis meses y tres años disminuyeron, mientras que en el resto de los plazos aumentaron. Las tasas comerciales de operaciones entre un mes y un año cayeron, siendo compensadas con un incremento en el resto de los plazos. Las tasas de comercio exterior entre tres meses y un año subieron, contrarrestadas por tasas más bajas en los otros plazos.

Por plazo y moneda, las tasas de interés de los préstamos en pesos de 90 días a un año disminuyeron, en tanto para el plazo entre uno a tres años aumentaron. Las tasas para el resto de los plazos fueron similares a las de noviembre. Por su parte, las tasas de captación a menos de tres años registraron valores semejantes a los del mes anterior; sólo las mayores a tres años disminuyeron.

El spread de las tasas entre 30 a 89 días se mantuvo; entre 90 días y un año disminuyó y a más de un año aumentó.

Colocaciones nominales por tipo de deudor

En diciembre, la variación anual del stock total de colocaciones fue similar a la del mes anterior: 9,7% (noviembre: 9,6%). Esto, en virtud que las colocaciones de consumo y vivienda, se mantuvieron, 8,8% y 16,8% respectivamente, y que la disminución de las colocaciones comerciales a 8,1% (noviembre: 8,4%) fue compensada por el aumento de los préstamos de comercio exterior a 1,2% (noviembre: -1,3%). (Gráfico 2).

Agregados monetarios

En diciembre, la variación anual de M1 fue de 15,6% (noviembre: 15,8%), producto de una disminución de las cuentas corrientes y un mayor crecimiento en el resto de los componentes. M2 mantiene su tasa de crecimiento anual en 9,7%. Por su parte, M3 presentó un aumento de 11,4% (noviembre: 8,8%), por una mayor incidencia de los depósitos en moneda extranjera y de los fondos mutuos de largo plazo. (Gráfico 3).

Colocaciones nominales por tipo de deudor (2):

(variación anual)

consumo:	8.8%	⇒
comerciales:	8.1%	⇩
comercio exterior:	1.2%	⇩
vivienda:	16.8%	⇒
total:	9.7%	⇒

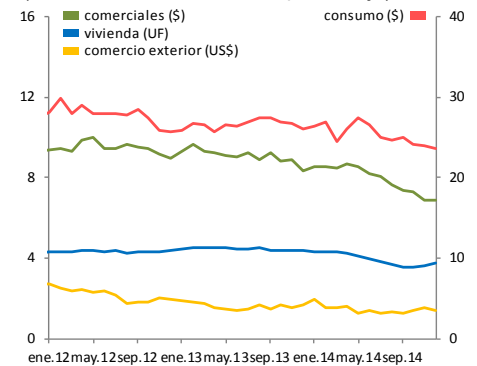
Agregados monetarios (3)

(variación anual)

M1:	15.6%	⇒
M2:	9.7%	⇒
M3:	11.4%	⇩

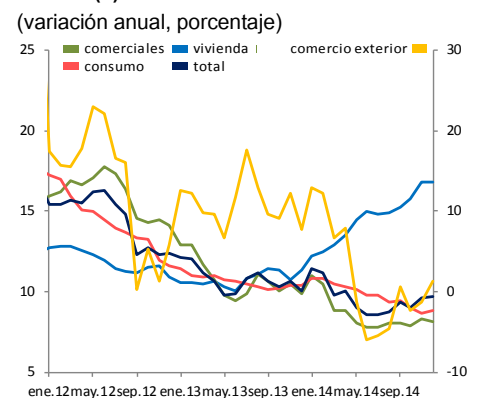
Nota: Iconos muestran comparación con la variación anual del mes anterior.

Gráfico 1: Tasas de interés por tipo de deudor (1)
(tasas base anual 360 días, porcentaje)



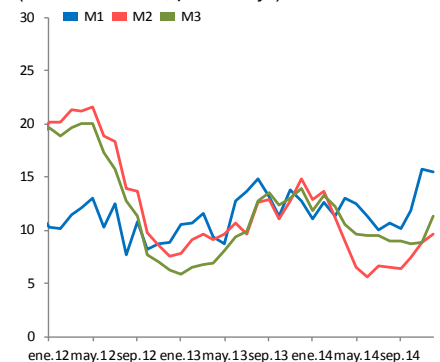
Fuente: Banco Central de Chile.

Gráfico 2: Colocaciones nominales por tipo de deudor (2)
(variación anual, porcentaje)



Fuente: Banco Central de Chile en base a balances individuales reportados por la Superintendencia de Bancos e Instituciones Financieras.

Gráfico 3: Agregados monetarios nominales (3)
(variación anual, porcentaje)

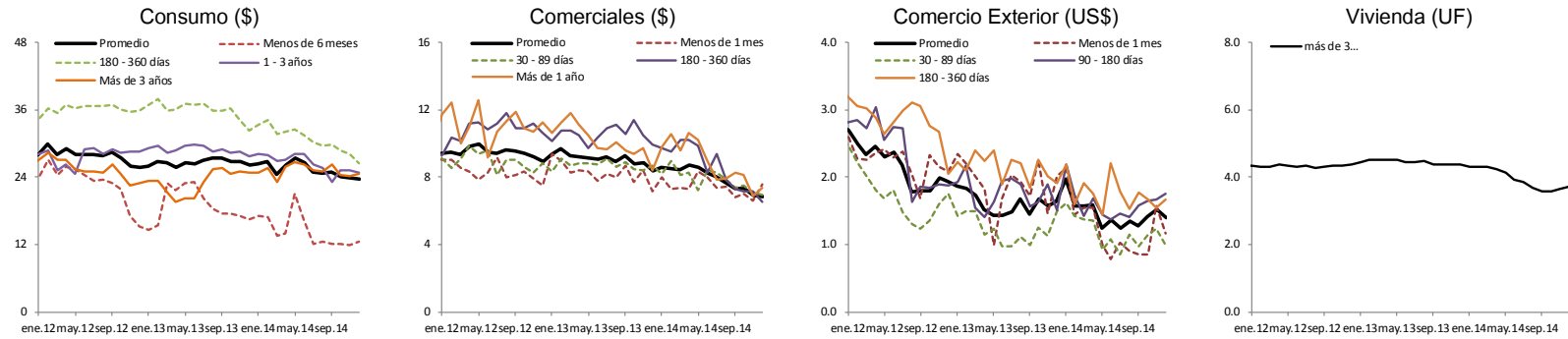


Fuente: Banco Central de Chile.

Anexo gráficos

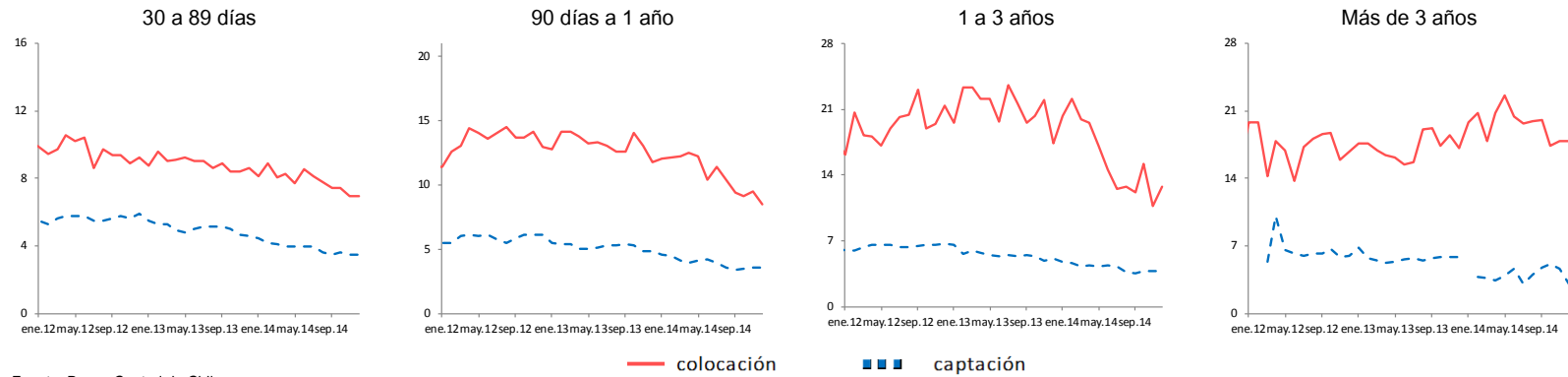
1.- Tasas de interés (1) (tasa base anual 360 días, porcentaje)

Por tipo de deudor



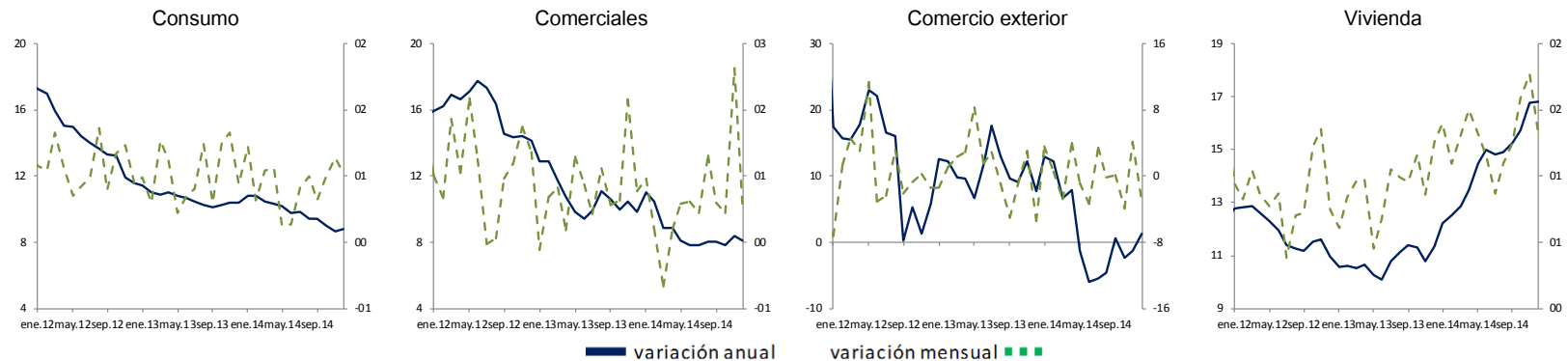
Fuente: Banco Central de Chile.

Por plazo, nominales



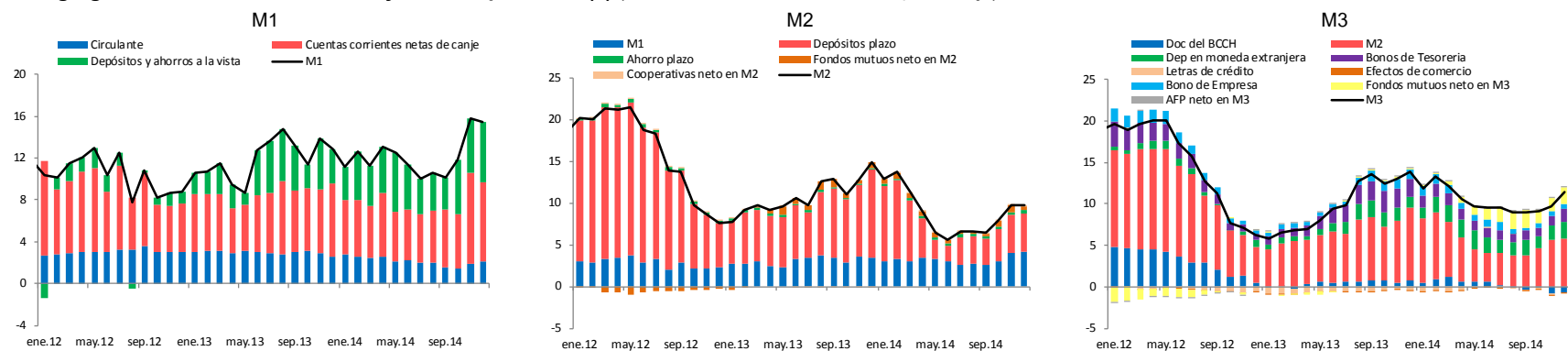
Fuente: Banco Central de Chile

2.- Colocaciones nominales por tipo de deudor (2) (variación anual y mensual, porcentaje)



Fuente: Banco Central de Chile en base a balances individuales reportados por la Superintendencia de Bancos e Instituciones Financieras.

3.- Agregados monetarios nominales y sus componentes (3) (incidencia en la variación anual, porcentaje)



Fuente: Banco Central de Chile.

Notas:

1) Tasas de Interés

Corresponden a tasas de interés efectivas promedio ponderadas de las operaciones realizadas en el mes por bancos comerciales en la Región Metropolitana.

Las tasas de interés nominales (\$) se expresan en base 360 días, usando la conversión de interés simple.

El detalle con la participación por plazos y moneda de cada tipo de tasa de interés se encuentra disponible en [series de indicadores \(Excel\), hoja resumen](#).

Gráficos discontinuos implica que no se registraron operaciones para ese mes.

2) Colocaciones

Corresponden a los saldos en pesos chilenos del último día hábil de cada mes, obtenidos de los balances individuales de cada banco comercial. Esto es, no considera las operaciones de las filiales y sucursales en el exterior.

Los dos últimos períodos corresponden a cifras provisionales.

Más información "[Estadísticas de colocaciones](#)" de E. Arraño y B. Velásquez, correspondiente a la Serie de Estudios Económicos Estadísticos, N° 92, Banco Central de Chile, julio 2012.

3) Agregados Monetarios

Corresponden a los promedios diarios mensuales. Se construyen a partir de información de los bancos comerciales, de la Superintendencia de Bancos e Instituciones Financieras, de la Superintendencia de Pensiones, de la Superintendencia de Valores y Seguros; y de la Tesorería General de la República,

Los tres últimos períodos corresponden a cifras provisionales

Más información en "[Agregados Monetarios: Nuevas Definiciones](#)", de E. Arraño, correspondiente a la Serie de Estudios Económicos Estadísticos, N°53, Banco Central de Chile, mayo 2006.