



Informe Mensual *febrero 2014*

Estadísticas Monetarias y Financieras

Introducción

A continuación se presentan las principales estadísticas monetarias y financieras con datos actualizados a enero 2014. Estas corresponden a información reportada por todos los bancos del país. Las definiciones y una mayor desagregación de las series contenidas en este informe se encuentran disponibles en la **Base de Datos Estadísticos del Banco Central de Chile**.

Contacto: dineroybanca@bcentral.cl

Tasas de interés por tipo de deudor (1):

(tasas base anual 360 días)		
consumo (\$):	26.4%	↗
comerciales (\$):	8.6%	↗
comercio exterior (US\$):	2.0%	↗
vivienda (UF):	4.3%	→

Tasas de interés por tipo de deudor y plazo

En enero, las tasas de interés de consumo, comerciales y de comercio exterior aumentaron respecto del mes anterior en 35, 22 y 33 puntos base respectivamente, llegando a 26,4% en consumo, 8,6% en comerciales y 2,0% en comercio exterior. Las tasas de vivienda fueron similares a las de diciembre situándose en 4,3%. (Gráfico 1).

Por plazos de las operaciones, las tasas de interés de los créditos de consumo registraron un aumento respecto del mes anterior en la mayoría de los tramos. Sólo en el plazo de más de tres años presentaron una disminución. En las tasas de los préstamos comerciales los movimientos fueron disímiles. Por su parte, los créditos de comercio exterior presentaron incrementos en los tramos menores a un año, mientras que la tasa del tramo a más de un año disminuyó.

Por plazo y moneda, las tasas de interés de las colocaciones en pesos entre 30 y 89 días registraron una tasa menor que en diciembre, en tanto que las colocaciones de más de 90 días presentaron tasas mayores. Por su parte, las tasas de captación disminuyeron en todos sus plazos. En las captaciones a más a tres años no hubo operaciones.

El *spread* de las operaciones para el plazo 30 a 89 días disminuyó, mientras que para aquellas con plazos superiores a 90 días se amplió.

Colocaciones nominales por tipo de deudor

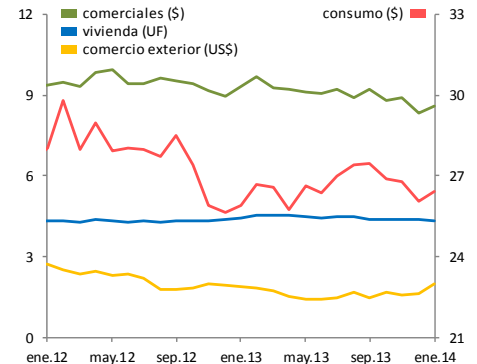
En enero, la tasa de variación anual del stock total de colocaciones alcanzó a 11,3% (diciembre: 10,1%). En todos los tipos de crédito se observó una variación anual mayor que la del mes anterior; consumo: 10,6% (diciembre: 10,4%), comerciales: 11% (diciembre: 9,8%), comercio exterior: 12,3% (diciembre: 7,6%) y vivienda: 12,3% (diciembre: 11,3%). (Gráfico 2).

Agregados monetarios

En enero, todos los agregados monetarios presentaron una variación anual inferior a la de diciembre. (Gráfico 3).

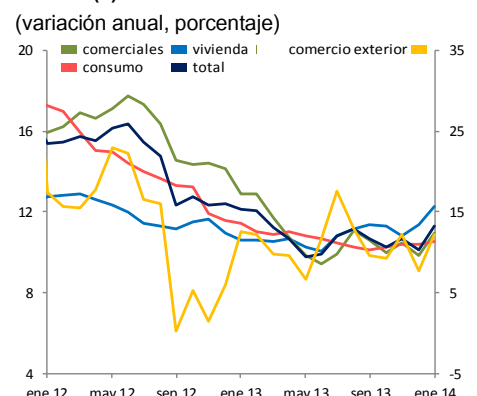
El crecimiento anual de M1 de 11,0% (diciembre: 12,8%), respondió principalmente a una disminución de las cuentas corrientes, las que fueron afectadas por una alta base de comparación en enero del 2013. Por su parte, el menor crecimiento de M2, a 13,3% (diciembre: 14,5%), se explicó por la desaceleración de los depósitos a plazo en moneda nacional y, en menor medida, por una menor variación de M1. En tanto M3, que presentó una variación anual de 12,1% (diciembre: 14,6%), reflejó la disminución de M2 comentada previamente y la menor tenencia de bonos del Banco Central de Chile.

Gráfico 1: Tasas de interés por tipo de deudor (1)
(tasas base anual 360 días, porcentaje)



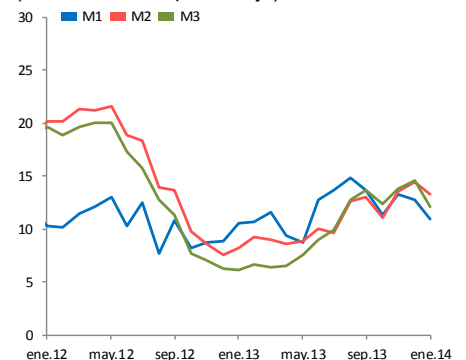
Fuente: Banco Central de Chile.

Gráfico 2: Colocaciones nominales por tipo de deudor (2)
(variación anual, porcentaje)



Fuente: Banco Central de Chile en base a balances individuales reportados por la Superintendencia de Bancos e Instituciones Financieras.

Gráfico 3: Agregados monetarios nominales (3)
(variación anual, porcentaje)



Fuente: Banco Central de Chile.

Colocaciones nominales por tipo de deudor (2):

(variación anual)		
consumo:	10.6%	↗
comerciales:	11.0%	↗
comercio exterior:	12.3%	↗
vivienda:	12.3%	↗
total:	11.3%	↗

Agregados monetarios (3)

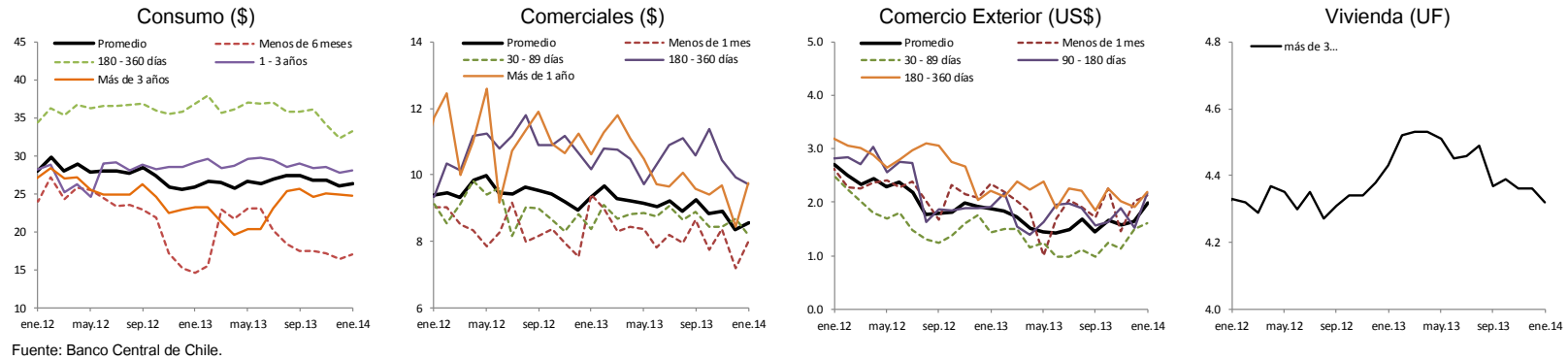
(variación anual)		
M1:	11.0%	↘
M2:	13.3%	↘
M3:	12.1%	↘

Nota: Iconos muestran comparación con la variación anual del mes anterior.

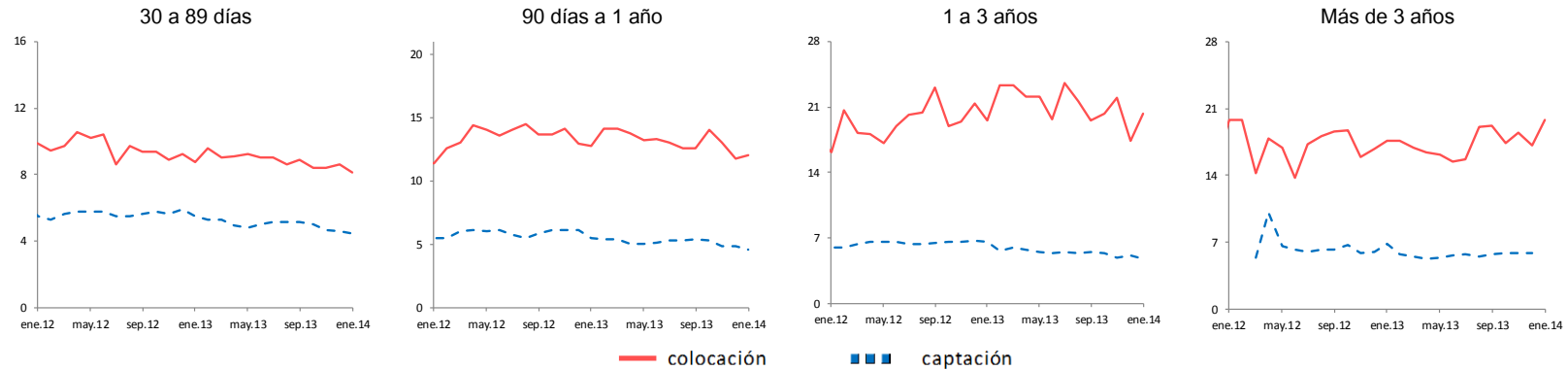
Anexo gráficos

1.- Tasas de interés (1) (tasa base anual 360 días, porcentaje)

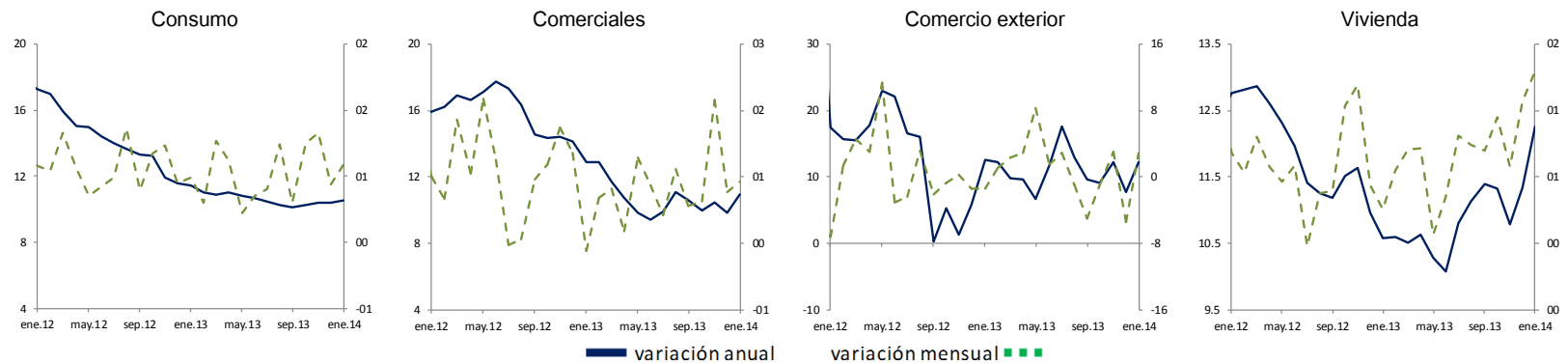
Por tipo de deudor



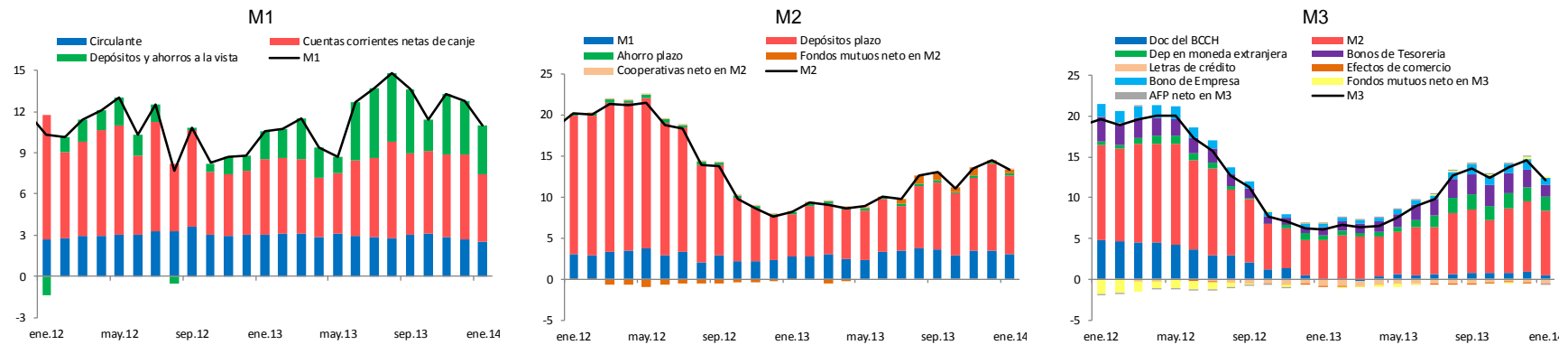
Por plazo, nominales



2.- Colocaciones nominales por tipo de deudor (2) (variación anual y mensual, porcentaje)



3.- Agregados monetarios nominales y sus componentes (3) (incidencia en la variación anual, porcentaje)



Fuente: Banco Central de Chile.

Notas:

1) Tasas de Interés

Corresponden a tasas de interés efectivas promedio ponderadas de las operaciones realizadas en el mes por bancos comerciales en la Región Metropolitana.

Las tasas de interés nominales (\$) se expresan en base 360 días, usando la conversión de interés simple.

El detalle con la participación por plazos y moneda de cada tipo de tasa de interés se encuentra disponible en [series de indicadores \(Excel\), hoja resumen](#).

Gráficos discontinuos implica que no se registraron operaciones para ese mes.

2) Colocaciones

Corresponden a los saldos en pesos chilenos del último día hábil de cada mes, obtenidos de los balances individuales de cada banco comercial. Esto es, no considera las operaciones de las filiales y sucursales en el exterior.

Los dos últimos períodos corresponden a cifras provisionales.

Más información "[Estadísticas de colocaciones](#)" de E. Arraño y B. Velásquez, correspondiente a la Serie de Estudios Económicos Estadísticos, N° 92, Banco Central de Chile, julio 2012.

3) Agregados Monetarios

Corresponden a los promedios diarios mensuales. Se construyen a partir de información de los bancos comerciales, de la Superintendencia de Bancos e Instituciones Financieras, de la Superintendencia de Pensiones, de la Superintendencia de Valores y Seguros; y de la Tesorería General de la República,

Los tres últimos períodos corresponden a cifras provisionales

Más información en "[Agregados Monetarios: Nuevas Definiciones](#)", de E. Arraño, correspondiente a la Serie de Estudios Económicos Estadísticos, N°53, Banco Central de Chile, mayo 2006.