



Informe Mensual *Julio 2015*

Estadísticas Monetarias y Financieras

Introducción

A continuación se presentan las principales estadísticas monetarias y financieras con datos actualizados a junio 2015. Estas corresponden a información reportada por todos los bancos del país. Las definiciones y una mayor desagregación de las series contenidas en este informe se encuentran disponibles en la **Base de Datos Estadísticos del Banco Central de Chile**.

Contacto: dineroybanca@bcentral.cl

Tasas de interés por tipo de deudor (1):

(tasas base anual 360 días)

consumo (\$):	23,5%	⇒
comerciales (\$):	7,1%	↗
comercio exterior (US\$):	1,7%	↑
vivienda (UF):	3,7%	⇒

Tasas de interés por tipo de deudor y plazo

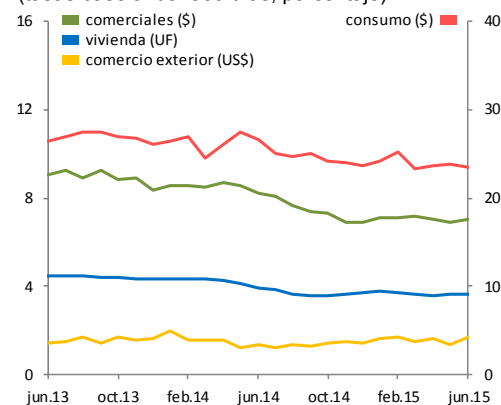
En junio, las tasas de interés de consumo y de vivienda registraron niveles similares a las del período anterior: 23,5% y 3,7% (mayo: 23,8% y 3,6%), respectivamente. La tasa de interés de las colocaciones comerciales y de comercio exterior aumentaron a 7,1% y 1,7% (mayo: 6,9% y 1,4%), respectivamente. (Gráfico 1).

En particular, en consumo, la tasa de las tarjetas de crédito registró un valor de 25,0% (mayo: 25,4%), la de los créditos en cuotas de 14,0% (mayo: 14,1%) y la de sobregiros de 30,1% (mayo: 30,4%). En créditos comerciales, la tasa de los créditos en cuotas subió a 5,7% (mayo: 5,3%) y la de los sobregiros se mantuvo en 8,1% (mayo: 8,1%). En comercio exterior, la tasa de exportación alcanzó un 1,6% (mayo: 1,2%), mientras que la de importación se mantuvo en 1,8% (mayo: 1,8%).

Por plazo, las tasas de interés de las colocaciones en pesos registraron movimientos disímiles entre sus tramos, con aumentos para los plazos de 30 a 89 días y uno a tres años, y disminuciones a más de tres años y 90 días a un año. En tanto, las tasas de captación presentaron tasas similares a las del mes anterior en todos sus plazos.

El spread de las tasas nominales se amplió en los plazos 30 a 89 días y uno a tres años; y disminuyó en el de 90 días a un año.

Gráfico 1: Tasas de interés por tipo de deudor (1)
(tasas base anual 360 días, porcentaje)



Fuente: Banco Central de Chile.

Colocaciones nominales por tipo de deudor (2):

(variación anual)

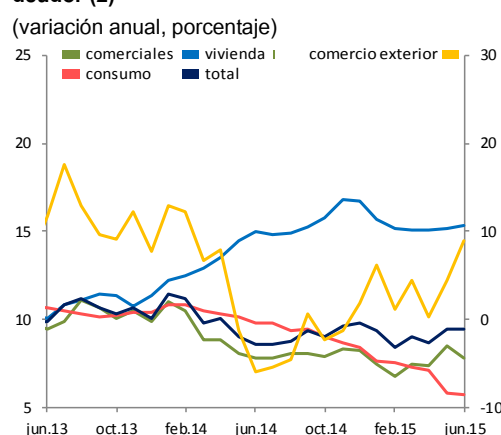
consumo:	5,7%	⇒
comerciales:	7,8%	↘
comercio exterior:	8,9%	↑
vivienda:	15,3%	⇒
total:	9,5%	⇒

Colocaciones nominales por tipo de deudor

En junio, la variación anual del stock total de colocaciones se mantuvo en 9,5%.

Lo anterior se explica por la mantención de la tasa del crecimiento de las colocaciones de consumo en 5,7% (mayo: 5,8%) y de las de vivienda en 15,3% (mayo: 15,2%). Por su parte, las colocaciones comerciales se desaceleraron, registrando un crecimiento anual de 7,8% (mayo: 8,4%) mientras que las colocaciones de comercio exterior aumentaron en 8,9% (mayo: 4,5%), influidas por el aumento del tipo de cambio y una menor base de comparación (Gráfico 2).

Gráfico 2: Colocaciones nominales por tipo de deudor (2)
(variación anual, porcentaje)



Fuente: Banco Central de Chile en base a balances individuales reportados por la Superintendencia de Bancos e Instituciones Financieras.

Agregados monetarios (3)

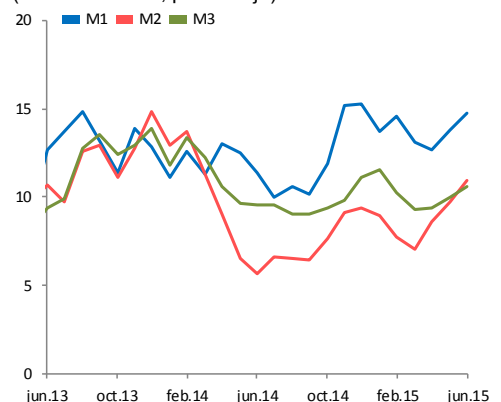
(variación anual)

M1:	14,7%	↗
M2:	10,9%	↑
M3:	10,6%	↗

Agregados monetarios

En junio, la variación anual de M1 fue de 14,7% (mayo: 13,8%), debido a un mayor crecimiento de los depósitos y ahorros a la vista. M2 aumentó a 10,9% (mayo: 9,7%), explicado por una expansión de los depósitos a plazo y la mayor incidencia de M1. En tanto, M3 registró una tasa de variación anual de 10,6% (mayo: 10,0%), producto del mayor crecimiento de los depósitos en moneda extranjera, las tenencias de bonos de la Tesorería General de la República por parte de los privados y la mayor incidencia de M2. (Gráfico 3).

Gráfico 3: Agregados monetarios nominales (3)
(variación anual, porcentaje)



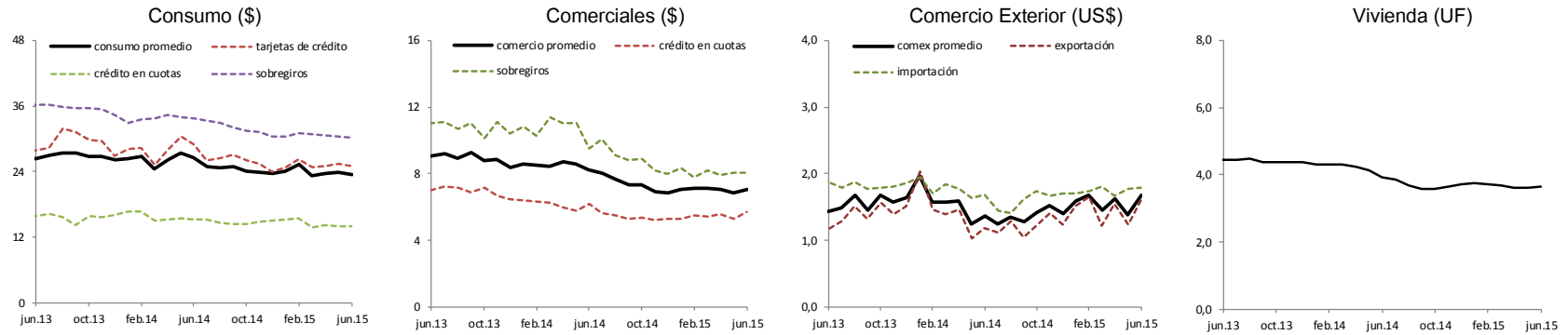
Fuente: Banco Central de Chile.

Nota: Iconos muestran comparación con la variación anual del mes anterior.

Anexo gráficos

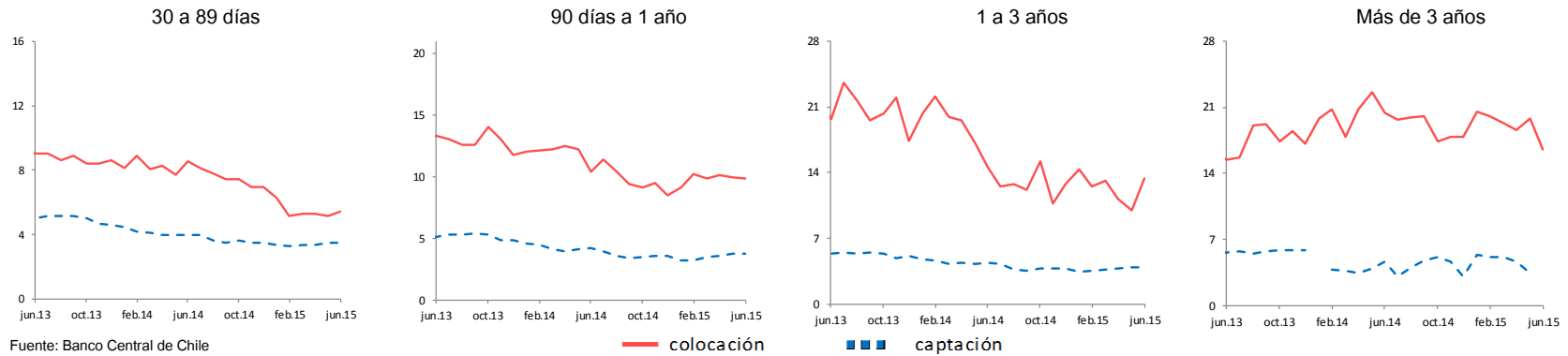
1.- Tasas de interés (1) (tasa base anual 360 días, porcentaje)

Por tipo de deudor



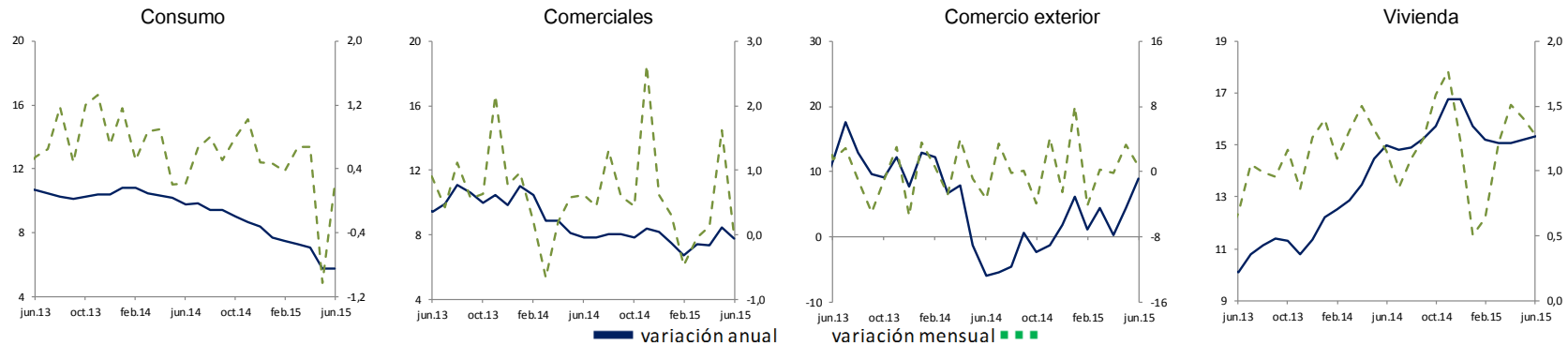
Fuente: Banco Central de Chile.

Por plazo, nominales



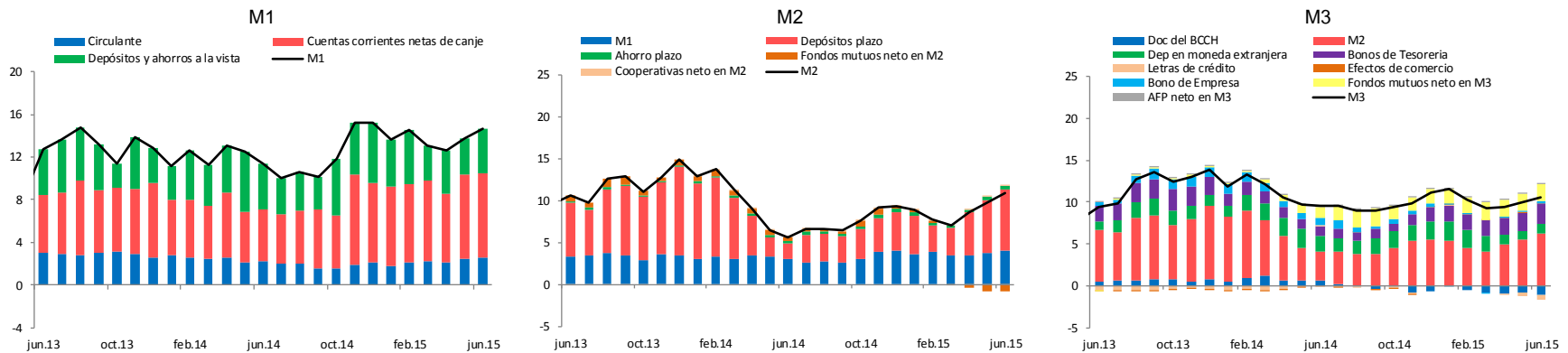
Fuente: Banco Central de Chile

2.- Colocaciones nominales por tipo de deudor (2) (variación anual y mensual, porcentaje)



Fuente: Banco Central de Chile en base a balances individuales reportados por la Superintendencia de Bancos e Instituciones Financieras.

3.- Agregados monetarios nominales y sus componentes (3) (incidencia en la variación anual, porcentaje)



Fuente: Banco Central de Chile.

Notas:

1) Tasas de Interés

Corresponden a tasas de interés efectivas promedio ponderadas de las operaciones realizadas en el mes por bancos comerciales en la Región Metropolitana.

Las tasas de interés nominales (\$) se expresan en base 360 días, usando la conversión de interés simple.

El detalle con la participación por plazos y moneda de cada tipo de tasa de interés se encuentra disponible en [series de indicadores \(Excel\), hoja resumen](#).

La definición de cada concepto y el detalle de la participación de cada uno de los productos se encuentra en el documento "[Estadísticas de Tasas de Interés del Sistema Bancario](#)" de E. Arraño, P. Filippi, C. Vásquez, correspondiente a la Serie de Estudios Económicos Estadísticos, N° 113, Banco Central de Chile, julio 2015.

Gráficos discontinuos implica que no se registraron operaciones para ese mes.

2) Colocaciones

Corresponden a los saldos en pesos chilenos del último día hábil de cada mes, obtenidos de los balances individuales de cada banco comercial. Esto es, no considera las operaciones de las filiales y sucursales en el exterior.

Los dos últimos períodos corresponden a cifras provisionales.

Más información "[Estadísticas de colocaciones](#)" de E. Arraño y B. Velásquez, correspondiente a la Serie de Estudios Económicos Estadísticos, N° 92, Banco Central de Chile, julio 2012.

3) Agregados Monetarios

Corresponden a los promedios diarios mensuales. Se construyen a partir de información de los bancos comerciales, de la Superintendencia de Bancos e Instituciones Financieras, de la Superintendencia de Pensiones, de la Superintendencia de Valores y Seguros; y de la Tesorería General de la República, Los tres últimos períodos corresponden a cifras provisionales

Más información en "[Agregados Monetarios: Nuevas Definiciones](#)", de E. Arraño, correspondiente a la Serie de Estudios Económicos Estadísticos, N°53, Banco Central de Chile, mayo 2006.