



# Informe Mensual *marzo 2015*

## Estadísticas Monetarias y Financieras

### Introducción

A continuación se presentan las principales estadísticas monetarias y financieras con datos actualizados a febrero 2015. Estas corresponden a información reportada por todos los bancos del país. Las definiciones y una mayor desagregación de las series contenidas en este informe se encuentran disponibles en la **Base de Datos Estadísticos del Banco Central de Chile**.

Contacto: [dineroybanca@bcentral.cl](mailto:dineroybanca@bcentral.cl)

#### Tasas de interés por tipo de deudor (1):

(tasas base anual 360 días)

consumo (\$):	25,2%	↑
comerciales (\$):	7,1%	→
comercio exterior (US\$):	1,7%	→
vivienda (UF):	3,7%	→

#### Tasas de interés por tipo de deudor y plazo

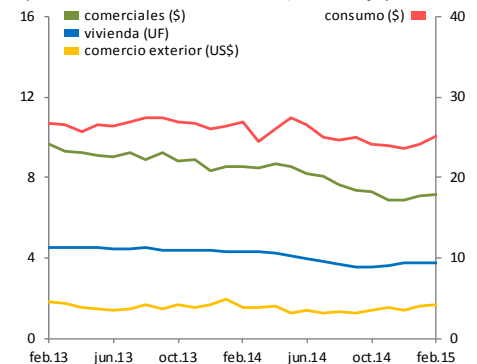
En febrero, las tasas de interés de colocaciones registraron valores similares a los del mes anterior, con excepción de la tasa de consumo, que aumentó a 25,2% (enero: 24,1%). La tasa de interés de los créditos comerciales fue de 7,1% (enero: 7,1%), la de comercio exterior 1,7% (enero: 1,6%) y la de vivienda 3,7% (enero: 3,8%). (Gráfico 1).

Por plazo de las operaciones, el aumento de la tasa de consumo estuvo determinado por aquellas de plazos mayores a 180 días. En tanto, las tasas comerciales y de comercio exterior presentaron movimientos disímiles en sus distintos plazos, los que se compensaron en el agregado.

Por otra parte, las tasas de interés de las colocaciones en pesos disminuyeron en la mayoría de sus tramos, con excepción de la tasa de 90 días a un año, que aumentó. En tanto, las tasas de captación de 30 a 90 días y las mayores a tres años disminuyeron, la de 90 días a un año se mantuvo y la de uno a tres años aumentó.

El spread de las tasas nominales disminuyó en la mayoría de los plazos, salvo en el de 90 días a un año que se amplió.

**Gráfico 1: Tasas de interés por tipo de deudor (1)**  
(tasas base anual 360 días, porcentaje)



Fuente: Banco Central de Chile.

#### Colocaciones nominales por tipo de deudor (2):

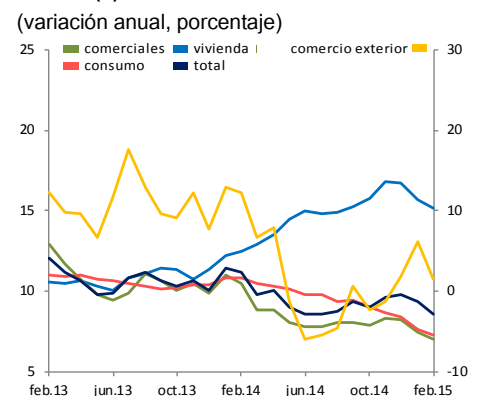
(variación anual)

consumo:	7,2%	↘
comerciales:	7,0%	↘
comercio exterior:	1,5%	↘
vivienda:	15,2%	↘
total:	8,5%	↘

#### Colocaciones nominales por tipo de deudor

En febrero, la variación anual del stock total de colocaciones fue menor a la del mes anterior, situándose en 8,4% (enero: 9,3%). En todos los tipos de crédito se observó un menor crecimiento que en el mes anterior; consumo 7,2% (enero: 7,7%), comerciales 7,0% (enero: 7,5%), comercio exterior 1,5% (enero: 6,1%) y vivienda 15,2% (enero: 15,7%). (Gráfico 2).

**Gráfico 2: Colocaciones nominales por tipo de deudor (2)**  
(variación anual, porcentaje)



Fuente: Banco Central de Chile en base a balances individuales reportados por la Superintendencia de Bancos e Instituciones Financieras.

#### Agregados monetarios (3)

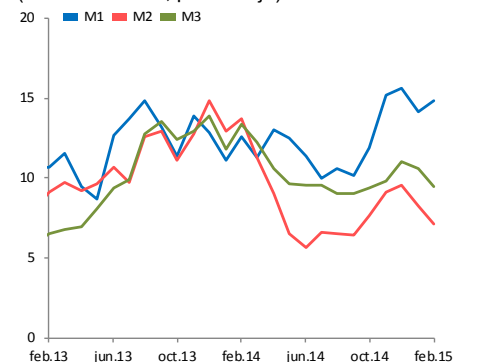
(variación anual)

M1:	14,8%	↗
M2:	7,2%	↘
M3:	9,4%	↘

#### Agregados monetarios

En febrero, la variación anual de M1 fue de 14,8% (enero: 14,2%), producto de un mayor crecimiento en todos sus componentes. El menor crecimiento de M2 de 7,2% (enero: 8,2%), se explicó por la desaceleración de los depósitos a plazo en moneda nacional. El crecimiento de M3 fue de 9,4% anual (enero: 10,6%), debido a la menor incidencia de M2, a los menores depósitos en moneda extranjera y a la disminución de los documentos del Banco Central en manos de privados. (Gráfico 3).

**Gráfico 3: Agregados monetarios nominales (3)**  
(variación anual, porcentaje)



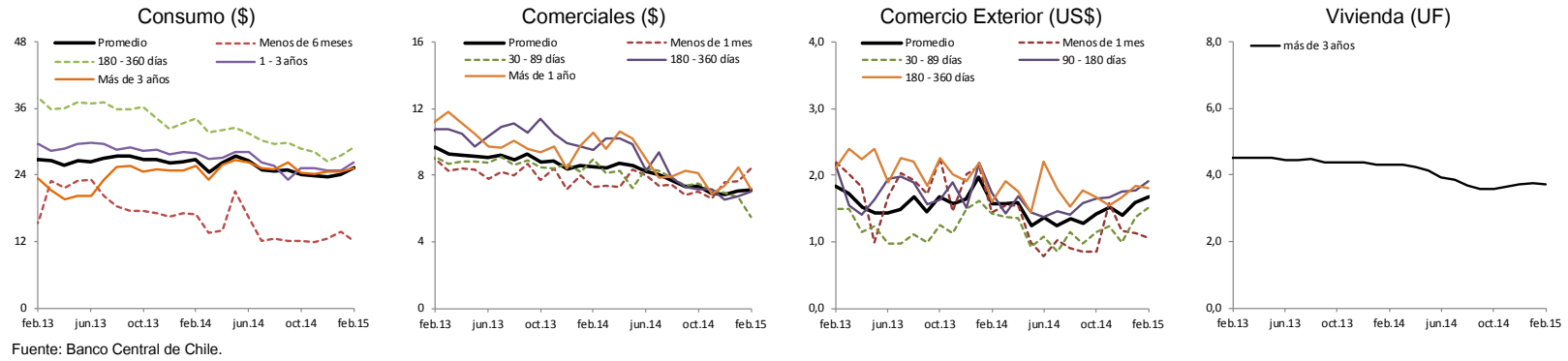
Fuente: Banco Central de Chile.

**Nota:** Iconos muestran comparación con la variación anual del mes anterior.

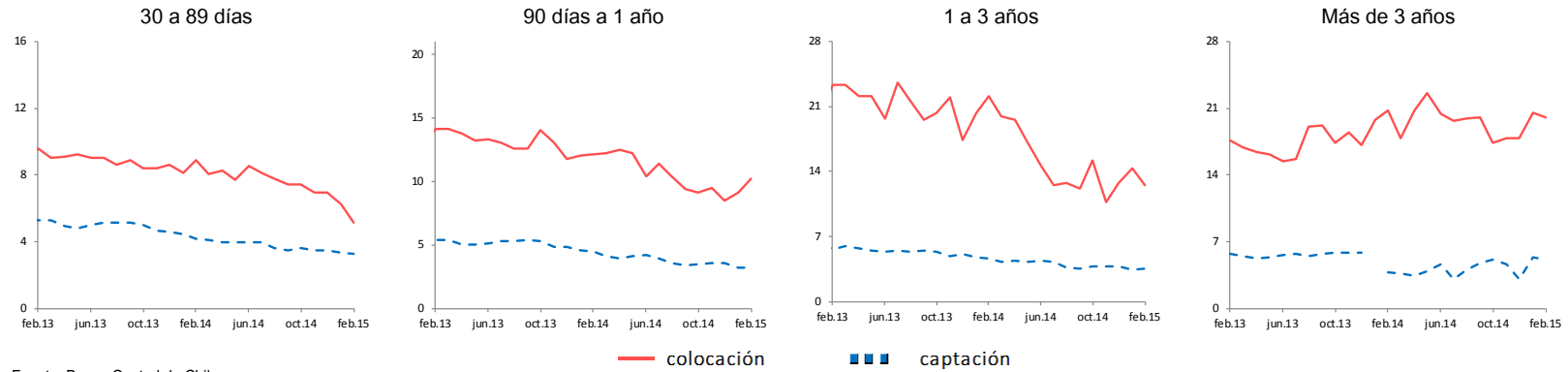
## Anexo gráficos

### 1.- Tasas de interés (1) (tasa base anual 360 días, porcentaje)

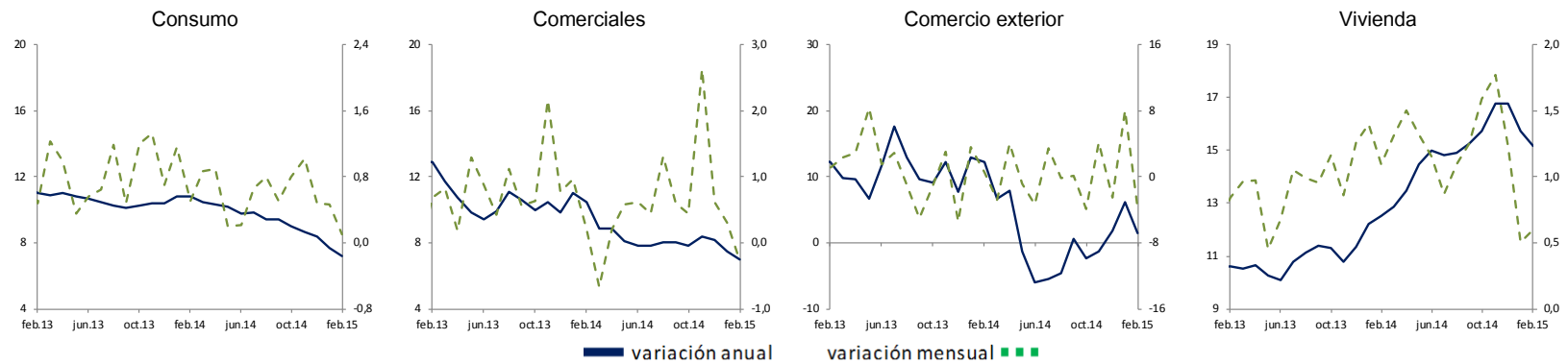
#### Por tipo de deudor



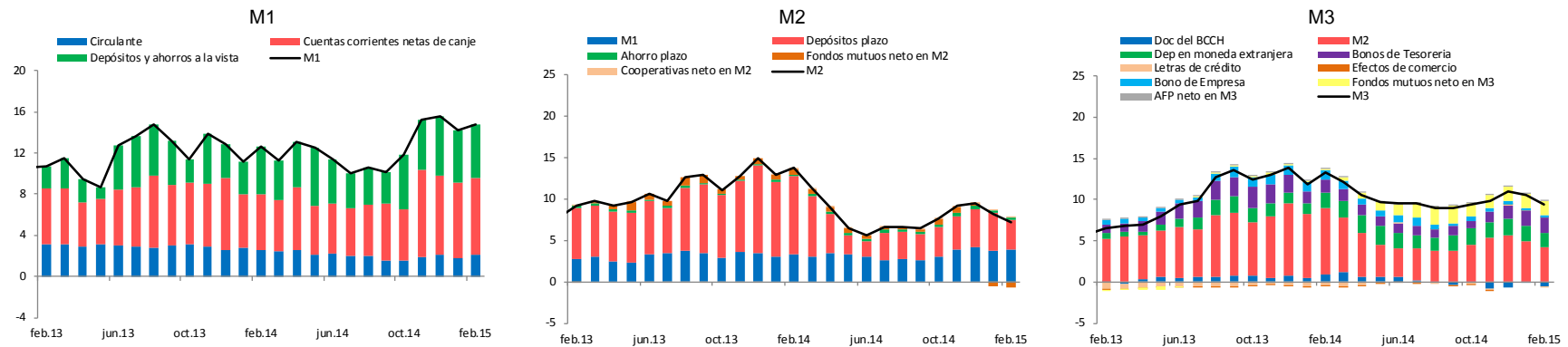
#### Por plazo, nominales



### 2.- Colocaciones nominales por tipo de deudor (2) (variación anual y mensual, porcentaje)



3.- Agregados monetarios nominales y sus componentes (3) (incidencia en la variación anual, porcentaje)



Fuente: Banco Central de Chile.

Notas:

1) Tasas de Interés

Corresponden a tasas de interés efectivas promedio ponderadas de las operaciones realizadas en el mes por bancos comerciales en la Región Metropolitana.

Las tasas de interés nominales (\$) se expresan en base 360 días, usando la conversión de interés simple.

El detalle con la participación por plazos y moneda de cada tipo de tasa de interés se encuentra disponible en [series de indicadores \(Excel\), hoja resumen](#).

Gráficos discontinuos implica que no se registraron operaciones para ese mes.

2) Colocaciones

Corresponden a los saldos en pesos chilenos del último día hábil de cada mes, obtenidos de los balances individuales de cada banco comercial. Esto es, no considera las operaciones de las filiales y sucursales en el exterior.

Los dos últimos períodos corresponden a cifras provisionales.

Más información "[Estadísticas de colocaciones](#)" de E. Arraño y B. Velásquez, correspondiente a la Serie de Estudios Económicos Estadísticos, N° 92, Banco Central de Chile, julio 2012.

3) Agregados Monetarios

Corresponden a los promedios diarios mensuales. Se construyen a partir de información de los bancos comerciales, de la Superintendencia de Bancos e Instituciones Financieras, de la Superintendencia de Pensiones, de la Superintendencia de Valores y Seguros; y de la Tesorería General de la República,

Los tres últimos períodos corresponden a cifras provisionales

Más información en "[Agregados Monetarios: Nuevas Definiciones](#)", de E. Arraño, correspondiente a la Serie de Estudios Económicos Estadísticos, N°53, Banco Central de Chile, mayo 2006.