



Informe Mensual *mayo 2014*

Estadísticas Monetarias y Financieras

Introducción

A continuación se presentan las principales estadísticas monetarias y financieras con datos actualizados a abril 2014. Estas corresponden a información reportada por todos los bancos del país. Las definiciones y una mayor desagregación de las series contenidas en este informe se encuentran disponibles en la **Base de Datos Estadísticos del Banco Central de Chile**.

Contacto: dineroybanca@bcentral.cl

Tasas de interés por tipo de deudor (1):

(tasas base anual 360 días)

consumo (\$):	26,1%	↑
comerciales (\$):	8,7%	↔
comercio exterior (US\$):	1,6%	→
vivienda (UF):	4,3%	→

Tasas de interés por tipo de deudor y plazo

En abril, las tasas de interés de los créditos de consumo y comerciales presentaron aumentos respecto del mes anterior. Las de consumo aumentaron 159,5 puntos base, alcanzando a 26,1% y las comerciales 24,8 puntos base, llegando a 8,7%. En tanto, las tasas de interés de comercio exterior y de vivienda fueron similares a las de marzo, situándose en 1,6 y 4,3%, respectivamente. (Gráfico 1).

Por plazos de las operaciones, las tasas de interés de consumo presentaron alzas en todos sus tramos. El aumento de las tasas comerciales estuvo determinado principalmente por el tramo más de un año. En las tasas de comercio exterior los movimientos fueron disímiles, compensándose entre los distintos plazos.

Por plazo y moneda, las tasas de interés de las colocaciones en pesos fueron mayores a las del mes anterior en todos los plazos. Las tasas de captación presentaron valores similares a los de marzo. El tramo más de tres años no registró operaciones.

El spread de las tasas nominales se amplió en todos los plazos.

Colocaciones nominales por tipo de deudor

En abril, la variación anual del stock total de colocaciones fue similar a la del mes anterior: 9,8%. Esto se explica por la mantención del crecimiento de las colocaciones de consumo en 10,5% y comerciales en 8,7. Por su parte, el menor crecimiento de comercio exterior (5,1%, marzo: 6,7%) fue compensado con una mayor expansión de vivienda (13,5%, marzo: 12,8%). (Gráfico 2).

Agregados monetarios

En abril, M1 presentó un mayor crecimiento anual respecto de marzo, mientras que M2 y M3 registraron variaciones anuales inferiores. (Gráfico 3).

La variación anual de M1 alcanzó a 12,5% (marzo: 11,0%), por un mayor crecimiento de las cuentas corrientes y los depósitos de ahorro a la vista. Por su parte, el menor crecimiento de M2, de 10,0% (marzo: 12,1%), se explicó por la desaceleración de los depósitos a plazo en moneda nacional. En tanto M3, que presentó una variación anual de 10,5% (marzo: 12,1%), reflejó la disminución de M2 comentada previamente y el menor crecimiento de las tenencias de bonos del Banco Central de Chile y Tesorería por parte de los privados.

Colocaciones nominales por tipo de deudor (2):

(variación anual)

consumo:	10,5%	→
comerciales:	8,7%	→
comercio exterior:	5,1%	↓
vivienda:	13,5%	↑
total:	9,8%	→

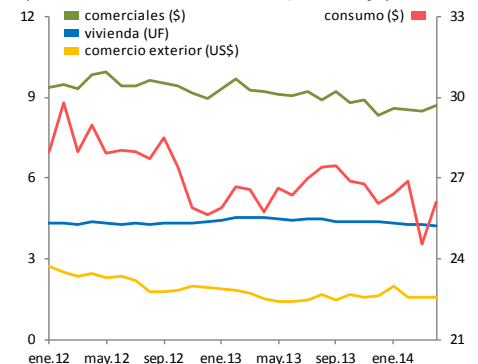
Agregados monetarios (3)

(variación anual)

M1:	12,5%	↑
M2:	10,0%	↔
M3:	10,5%	↔

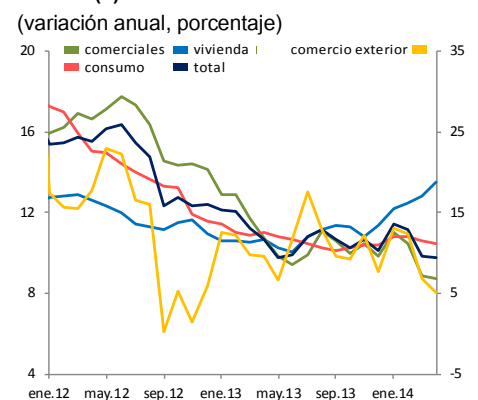
Nota: Iconos muestran comparación con la variación anual del mes anterior.

Gráfico 1: Tasas de interés por tipo de deudor (1)
(tasas base anual 360 días, porcentaje)



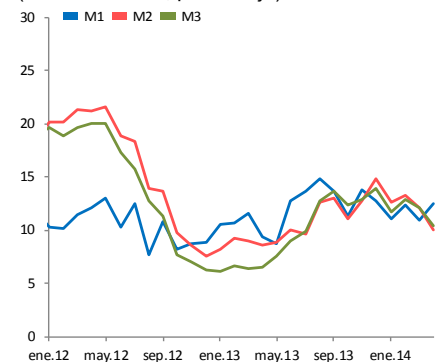
Fuente: Banco Central de Chile.

Gráfico 2: Colocaciones nominales por tipo de deudor (2)
(variación anual, porcentaje)



Fuente: Banco Central de Chile en base a balances individuales reportados por la Superintendencia de Bancos e Instituciones Financieras.

Gráfico 3: Agregados monetarios nominales (3)
(variación anual, porcentaje)

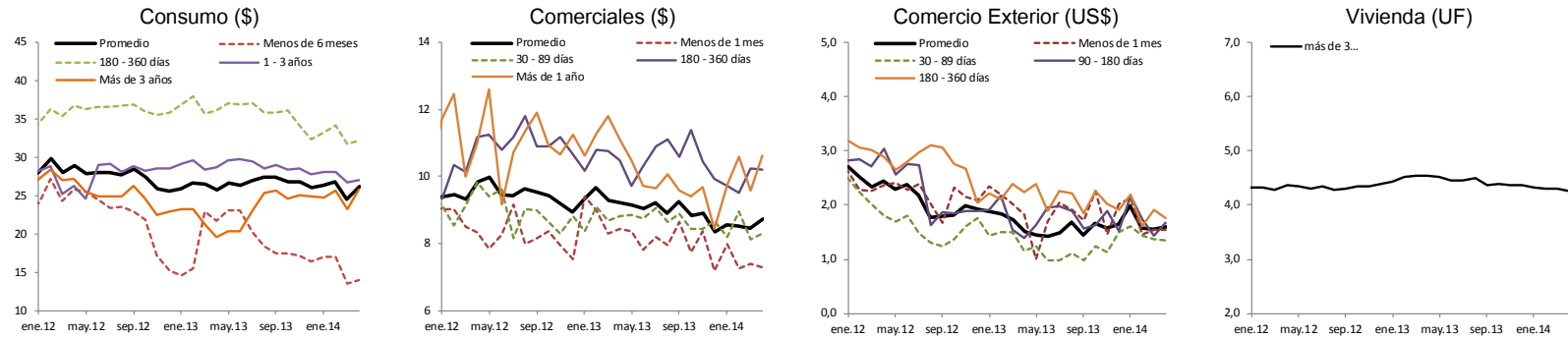


Fuente: Banco Central de Chile.

Anexo gráficos

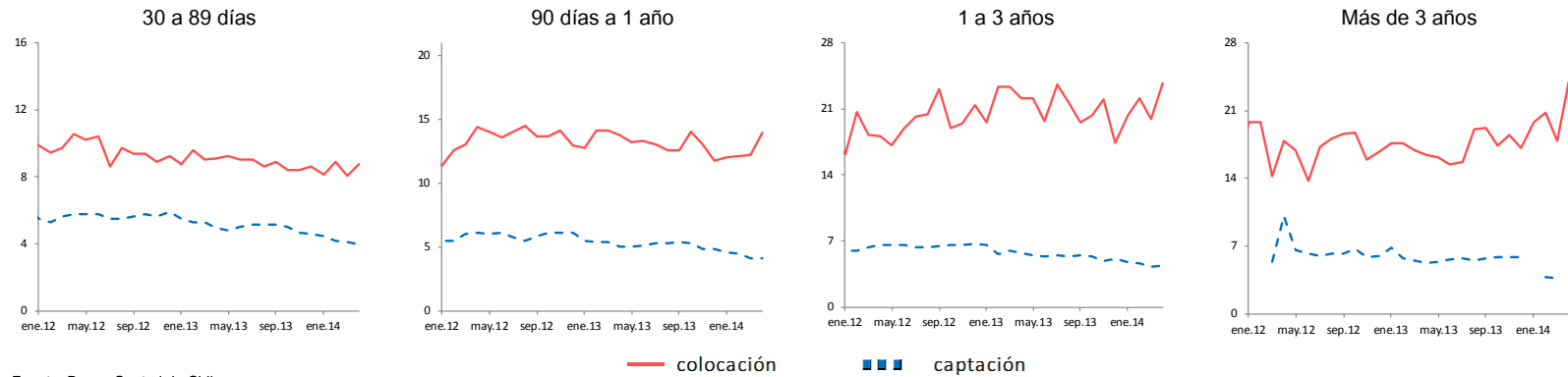
1.- Tasas de interés (1) (tasa base anual 360 días, porcentaje)

Por tipo de deudor



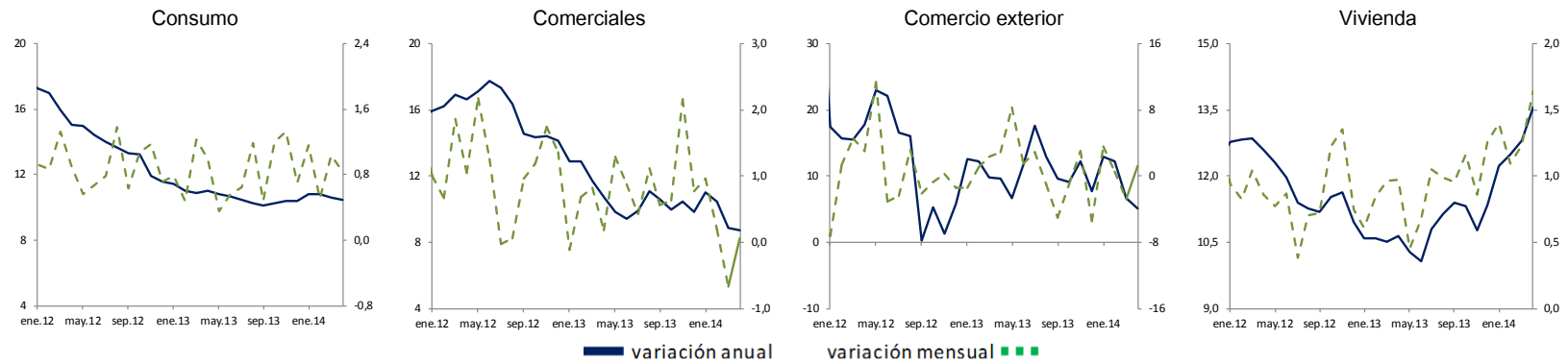
Fuente: Banco Central de Chile.

Por plazo, nominales



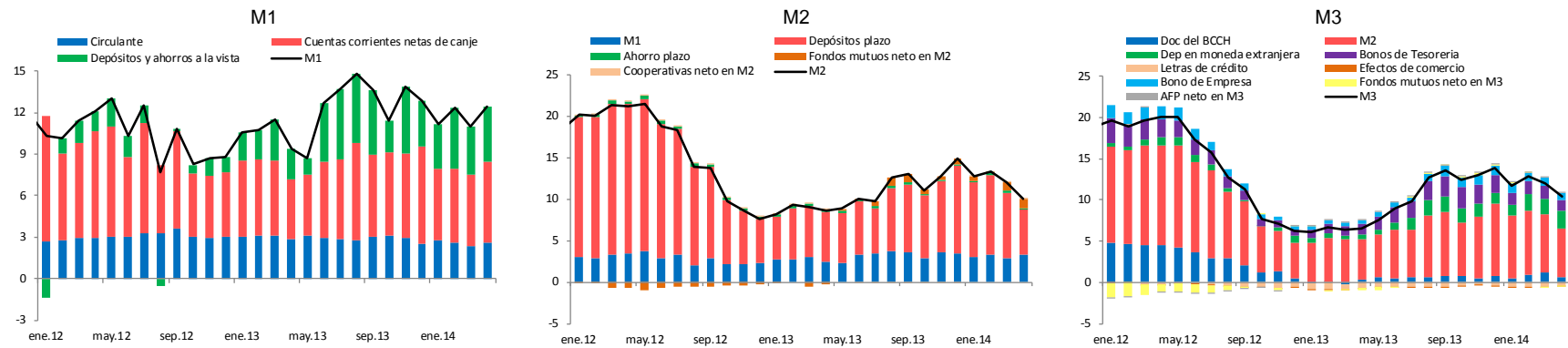
Fuente: Banco Central de Chile

2.- Colocaciones nominales por tipo de deudor (2) (variación anual y mensual, porcentaje)



Fuente: Banco Central de Chile en base a balances individuales reportados por la Superintendencia de Bancos e Instituciones Financieras.

3.- Agregados monetarios nominales y sus componentes (3) (incidencia en la variación anual, porcentaje)



Fuente: Banco Central de Chile.

Notas:

1) Tasas de Interés

Corresponden a tasas de interés efectivas promedio ponderadas de las operaciones realizadas en el mes por bancos comerciales en la Región Metropolitana.

Las tasas de interés nominales (\$) se expresan en base 360 días, usando la conversión de interés simple.

El detalle con la participación por plazos y moneda de cada tipo de tasa de interés se encuentra disponible en [series de indicadores \(Excel\), hoja resumen](#).

Gráficos discontinuos implica que no se registraron operaciones para ese mes.

2) Colocaciones

Corresponden a los saldos en pesos chilenos del último día hábil de cada mes, obtenidos de los balances individuales de cada banco comercial. Esto es, no considera las operaciones de las filiales y sucursales en el exterior.

Los dos últimos períodos corresponden a cifras provisionales.

Más información "[Estadísticas de colocaciones](#)" de E. Arraño y B. Velásquez, correspondiente a la Serie de Estudios Económicos Estadísticos, N° 92, Banco Central de Chile, julio 2012.

3) Agregados Monetarios

Corresponden a los promedios diarios mensuales. Se construyen a partir de información de los bancos comerciales, de la Superintendencia de Bancos e Instituciones Financieras, de la Superintendencia de Pensiones, de la Superintendencia de Valores y Seguros; y de la Tesorería General de la República,

Los tres últimos períodos corresponden a cifras provisionales

Más información en "[Agregados Monetarios: Nuevas Definiciones](#)", de E. Arraño, correspondiente a la Serie de Estudios Económicos Estadísticos, N°53, Banco Central de Chile, mayo 2006.