



Informe Mensual *septiembre 2014*

Estadísticas Monetarias y Financieras

Introducción

A continuación se presentan las principales estadísticas monetarias y financieras con datos actualizados a agosto 2014. Estas corresponden a información reportada por todos los bancos del país. Las definiciones y una mayor desagregación de las series contenidas en este informe se encuentran disponibles en la **Base de Datos Estadísticos del Banco Central de Chile**.

Contacto: dineroybanca@bcentral.cl

Tasas de interés por tipo de deudor (1):

(tasas base anual 360 días)

consumo (\$):	24.7%	↘
comerciales (\$):	7.7%	↘
comercio exterior (US\$):	1.3%	↔
vivienda (UF):	3.7%	↘

Tasas de interés por tipo de deudor y plazo

En agosto, se observó una caída en la mayoría de las tasas de interés de colocaciones. La tasa de interés de los créditos de consumo disminuyó a 24,7% (julio: 25,0%), la de préstamos comerciales a 7,7% (julio: 8,1%) y la de vivienda a 3,7% (julio: 3,9%). Por su parte, la tasa de interés de comercio exterior fue similar a la del periodo anterior: 1,3% (julio: 1,2%). (Gráfico 1).

Por plazo de las operaciones, las tasas de interés de consumo presentaron descensos en la mayoría de los tramos. En las tasas comerciales, los plazos mayores a un mes y menores a un año registraron una disminución, en el resto de los plazos la tasa fue similar a la del periodo anterior. En las tasas de comercio exterior, aumentó el tramo uno a tres meses, lo que fue compensado con la disminución del resto de los plazos.

Por plazo y moneda, la tasa de interés de las colocaciones en pesos bajó en los plazos menores a un año y se mantuvo estable en los restantes. Las tasas de captación disminuyeron, con excepción de la tasa mayor a tres años.

El spread de las tasas nominales presentó movimientos disímiles dependiendo del plazo de la operación.

Colocaciones nominales por tipo de deudor

En agosto, la variación anual del stock total de colocaciones fue menor respecto del mes anterior: 8,3% (Julio: 8,5%). Esto se explica por una menor tasa de crecimiento anual en las colocaciones de consumo de 9,1% (julio: 9,8%), comerciales de 7,2% (julio: 7,8%) y vivienda de 14,6% (julio: 14,8%). Por su parte, los créditos de comercio exterior en pesos presentaron una caída menor que la del mes anterior, alcanzando a -2,9% (julio:-5,4%), en línea con el aumento del tipo de cambio (Gráfico 2).

Agregados monetarios

En agosto, las variaciones anuales de los agregados monetarios registraron alzas respecto del mes anterior (Gráfico 3).

La variación anual de M1 fue de 10,6% (julio: 9,3%), producto de un mayor crecimiento en cuentas corrientes. El incremento de M2 a 6,9% (julio: 6,7%), se explicó por el alza de los depósitos a plazo en moneda nacional y la mayor variación de M1. El aumento en la variación anual de M3 a 9,4% (julio: 9,2%) fue producto de una mayor actividad de los fondos mutuos de largo plazo.

Gráfico 1: Tasas de interés por tipo de deudor (1)

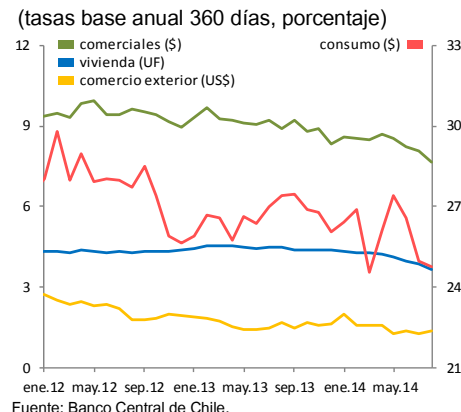


Gráfico 2: Colocaciones nominales por tipo de deudor (2)

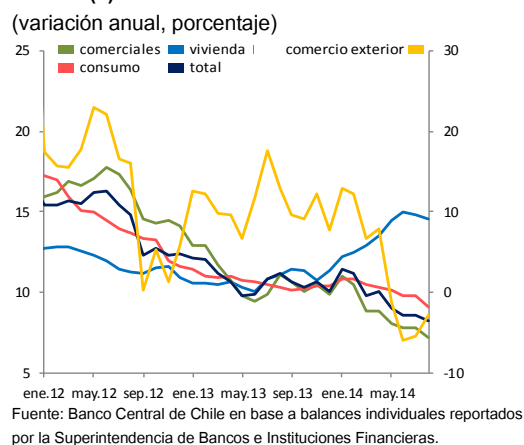
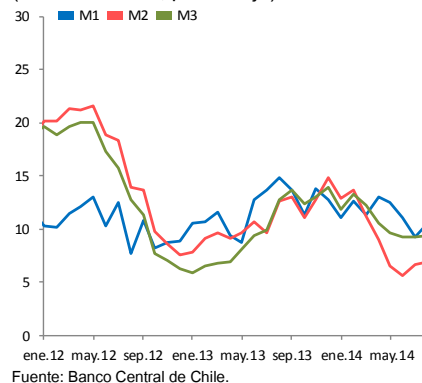


Gráfico 3: Agregados monetarios nominales (3)



Colocaciones nominales por tipo de deudor (2):

(variación anual)

consumo:	9.1%	↘
comerciales:	7.2%	↘
comercio exterior:	-2.9%	↗
vivienda:	14.6%	↘
total:	8.3%	↘

Agregados monetarios (3)

(variación anual)

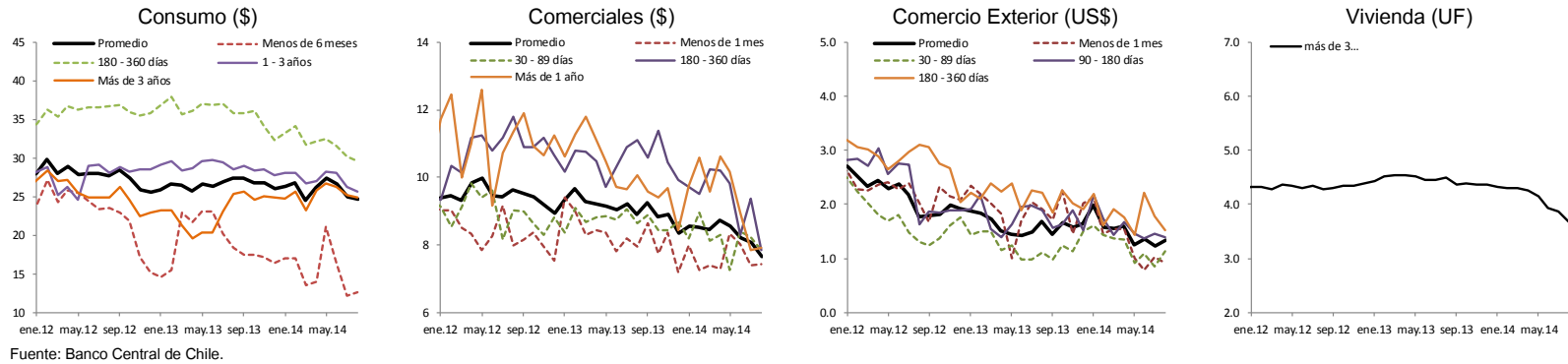
M1:	10.6%	↗
M2:	6.9%	↗
M3:	9.4%	↗

Nota: Iconos muestran comparación con la variación anual del mes anterior.

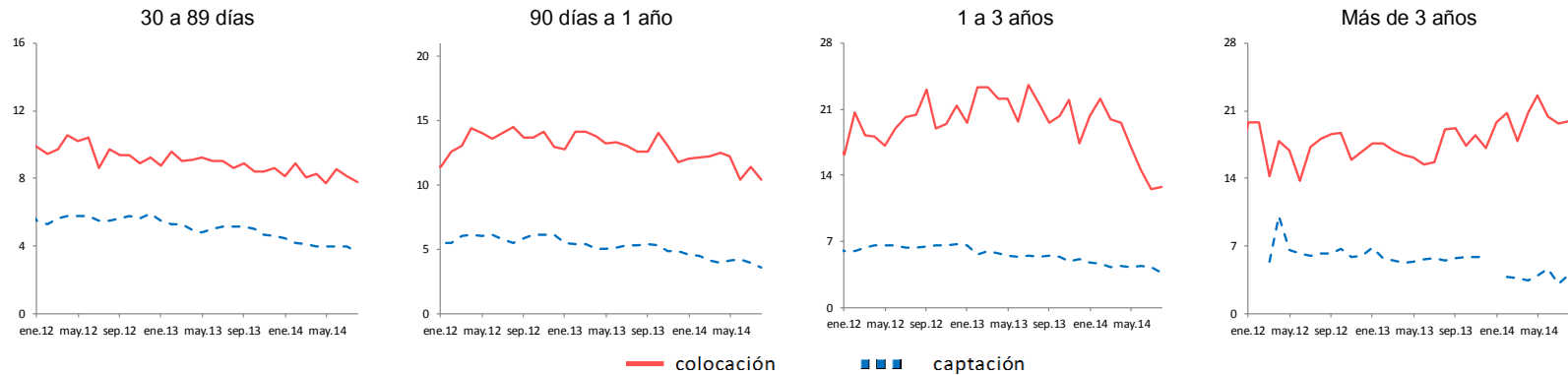
Anexo gráficos

1.- Tasas de interés (1) (tasa base anual 360 días, porcentaje)

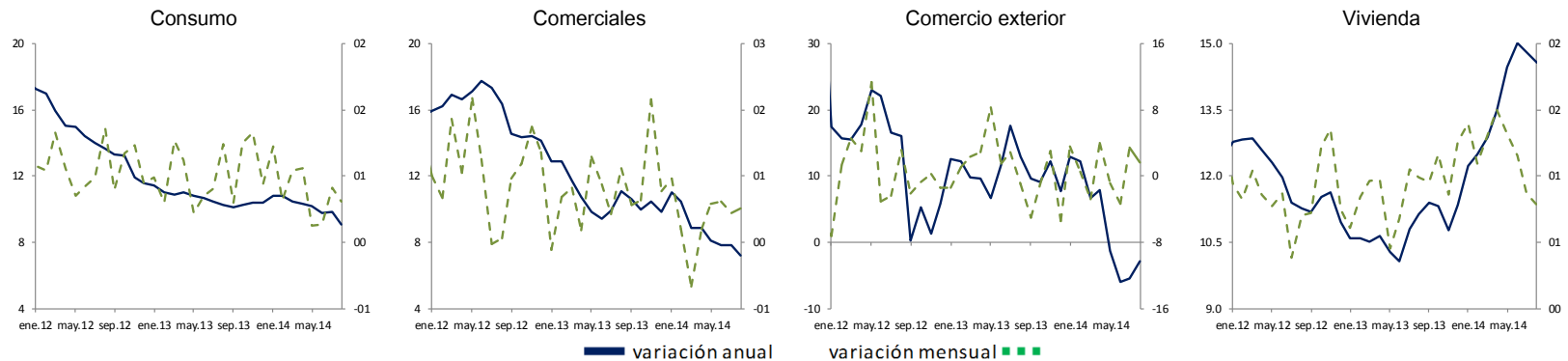
Por tipo de deudor



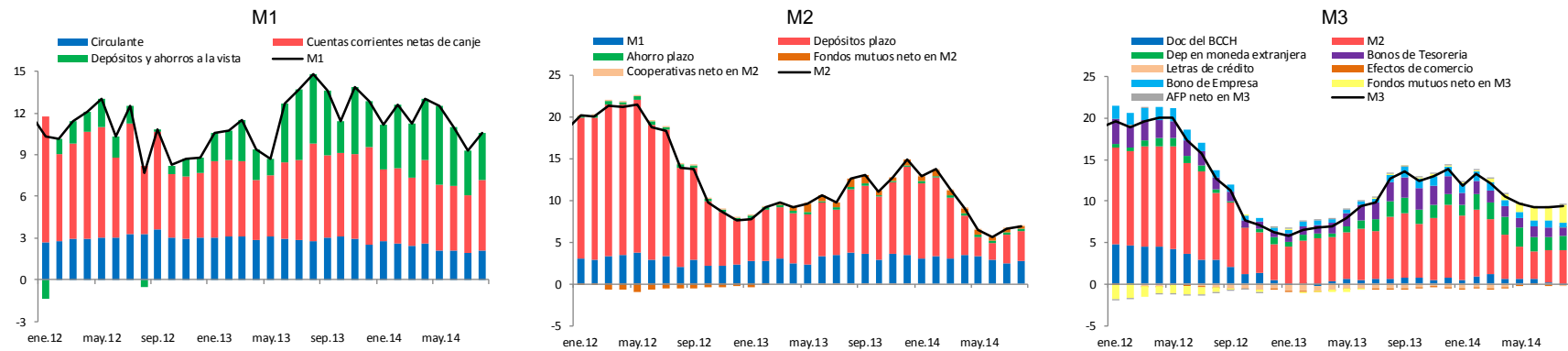
Por plazo, nominales



2.- Colocaciones nominales por tipo de deudor (2) (variación anual y mensual, porcentaje)



3.- Agregados monetarios nominales y sus componentes (3) (incidencia en la variación anual, porcentaje)



Fuente: Banco Central de Chile.

Notas:

1) Tasas de Interés

Corresponden a tasas de interés efectivas promedio ponderadas de las operaciones realizadas en el mes por bancos comerciales en la Región Metropolitana.

Las tasas de interés nominales (\$) se expresan en base 360 días, usando la conversión de interés simple.

El detalle con la participación por plazos y moneda de cada tipo de tasa de interés se encuentra disponible en [series de indicadores \(Excel\), hoja resumen](#).

Gráficos discontinuos implica que no se registraron operaciones para ese mes.

2) Colocaciones

Corresponden a los saldos en pesos chilenos del último día hábil de cada mes, obtenidos de los balances individuales de cada banco comercial. Esto es, no considera las operaciones de las filiales y sucursales en el exterior.

Los dos últimos períodos corresponden a cifras provisionales.

Más información "[Estadísticas de colocaciones](#)" de E. Arraño y B. Velásquez, correspondiente a la Serie de Estudios Económicos Estadísticos, N° 92, Banco Central de Chile, julio 2012.

3) Agregados Monetarios

Corresponden a los promedios diarios mensuales. Se construyen a partir de información de los bancos comerciales, de la Superintendencia de Bancos e Instituciones Financieras, de la Superintendencia de Pensiones, de la Superintendencia de Valores y Seguros; y de la Tesorería General de la República,

Los tres últimos períodos corresponden a cifras provisionales

Más información en "[Agregados Monetarios: Nuevas Definiciones](#)", de E. Arraño, correspondiente a la Serie de Estudios Económicos Estadísticos, N°53, Banco Central de Chile, mayo 2006.