

Balanza de Pagos de Chile y Posición de Inversión Internacional

Resultados al cierre del primer trimestre 2010



BANCO CENTRAL
DE CHILE

Balanza de Pagos y Posición de Inversión Internacional

Resultados al cierre del primer trimestre 2010

Superávit de cuenta corriente explicada por balanza comercial positiva

En el primer trimestre del 2010, la cuenta corriente de la balanza de pagos acumuló un superávit de US\$1.523 millones, alrededor de 3,3% del PIB¹. Ello significó una mejora de US\$634 millones respecto del primer trimestre del 2009, liderada por mayores exportaciones. Destaca además, el aumento en transferencias corrientes asociadas a indemnizaciones devengadas por pérdidas de producción (lucro cesante) como consecuencia del terremoto y maremoto de febrero.

Cuenta de capital y financiera reflejó salidas netas de capitales

La cuenta de capital y financiera registró un saldo negativo de US\$428 millones, déficit US\$1.745 millones menor al del cuarto trimestre del 2009. Fueron relevantes en el período las inversiones de cartera de los fondos de pensiones en el exterior y la reinversión de utilidades por parte de las empresas de inversión extranjera directa, en Chile.

En particular, destacan las transferencias en la cuenta de capital por reaseguros internacionales, asociadas a derechos de indemnización por daños de infraestructura y la correspondiente contrapartida de dichas transferencias registrada en la cuenta financiera (otra inversión)².

Finalmente, la balanza de pagos generó un superávit global de US\$856 millones, considerando errores y omisiones negativos por US\$1.095 millones.

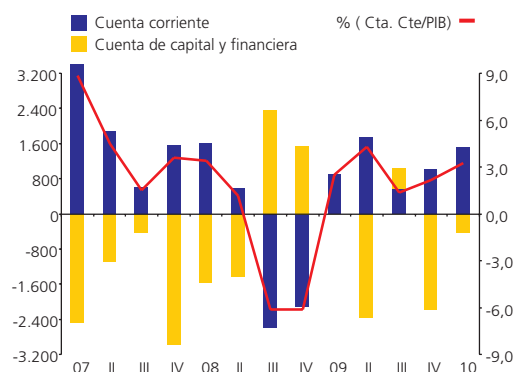
¹/ El cálculo utiliza el tipo de cambio promedio simple del trimestre.

²/ En línea con las recomendaciones metodológicas del Fondo Monetario Internacional para el tratamiento de eventos catastróficos.

Gráfico 1

Balanza de pagos

(saldo trimestral en millones de dólares, puntos porcentuales)



Disminuyó saldo deudor de la posición de inversión internacional durante el trimestre

Al cierre de marzo 2010, la posición de inversión internacional contabilizó un saldo deudor neto de US\$12.094 millones, equivalente a 6,9% del PIB anual. Esto significó una disminución de la posición deudora de US\$7.458 millones respecto de diciembre 2009, principalmente por egresos de capitales y revalorizaciones de activos externos.

Gráfico 2

Posición de inversión internacional de Chile

(millones de dólares)

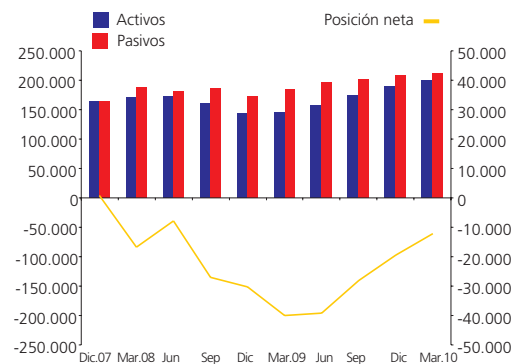


Tabla 1

Balanza de Pagos (1)
(millones de dólares)

	2009				2010	Var. Monto I10/I09	Acumulado en 12 meses
	I	II	III	IV	I		
Cuenta Corriente	889	1.743	574	1.011	1.523	634	4.851
Bienes y Servicios	2.551	3.526	3.405	3.425	4.480	1.929	14.837
Bienes (2)	2.622	3.855	3.757	3.747	4.679	2.057	16.038
Exportaciones	11.482	12.914	14.050	15.290	16.240	4.759	58.494
Importaciones	8.860	9.059	10.293	11.543	11.562	2.702	42.456
Servicios	-71	-329	-352	-322	-198	-127	-1.202
Renta	-1.934	-2.521	-3.075	-2.776	-4.417	-2.482	-12.788
Transferencias Corrientes	273	737	244	362	1.459	1.187	2.803
Cuenta de Capital y Financiera	-17	-2.371	459	-2.173	-428	-411	-4.513
Cuenta de Capital	3	3	3	5	4.143	4.140	4.154
Cuenta Financiera	-20	-2.374	456	-2.178	-4.571	-4.550	-8.667
Inversión directa	1.599	613	2.155	351	3.759	2.161	6.879
Inversión de cartera	411	-5.275	-2.493	-4.528	-2.476	-2.887	-14.771
Instrumentos financieros derivados	251	-203	-208	-136	-424	-675	-970
Otra inversión	-1.822	2.028	3.118	1.668	-4.575	-2.754	2.238
	-460	463	-2.117	466	-856	-396	-2.044
Errores y Omisiones	-872	628	-1.033	1.162	-1.095	-223	-338
Saldo Balanza de Pagos	460	-463	2.117	-466	856	396	2.044
Cuenta de Capital y Financiera (excluidas Reservas)	442	-2.834	2.576	-2.639	428	-15	-2.469

(1) Esta tabla presenta la información de la cuenta de capital y financiera con signos de balanza de pagos, es decir, un signo negativo significa aumento de activos o disminución de pasivos; un signo positivo significa disminución de activos o aumento de pasivos.

(2) Las exportaciones e importaciones se presentan valoradas en términos fob.

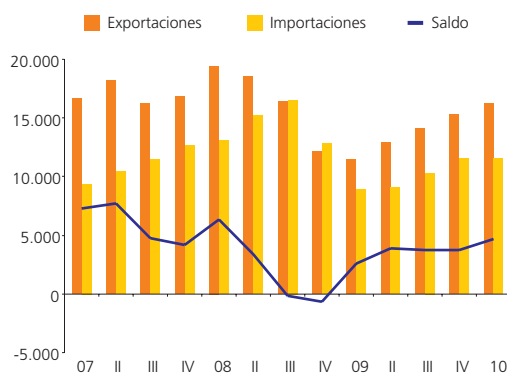
Cuenta corriente

Aumentó superávit de balanza comercial en doce meses por mayores exportaciones

El superávit de la balanza comercial alcanzó a US\$4.679 millones, monto superior en US\$2.057 millones al registrado el primer trimestre del 2009, con aumentos en exportaciones e importaciones de 41,4% y 28,6% en doce meses, respectivamente. Ello obedeció principalmente, al incremento en el precio del cobre y a un mayor cuántum en importaciones.

Gráfico 3

Balanza comercial
(millones de dólares)



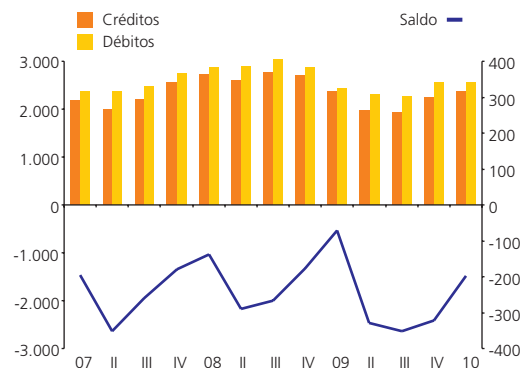
Se incrementó el déficit de servicios respecto de igual trimestre del año anterior

La balanza de servicios registró un saldo negativo de US\$198 millones en el primer trimestre del 2010, déficit mayor en US\$127 millones al de igual trimestre del 2009. Este resultado se explicó fundamentalmente por un deterioro en los resultados de transportes. Destacó el transporte marítimo por su menor ingreso por arriendo de naves.

Por último, el rubro viajes mostró un menor superávit respecto de igual período del año anterior, como consecuencia del menor flujo de entrada de viajeros y mayor salida de chilenos al exterior.

Gráfico 4

Balanza de servicios
(millones de dólares)



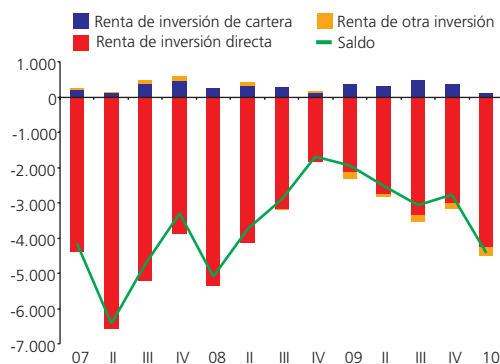
Incremento del precio promedio del cobre incidió favorablemente en renta de inversión directa en Chile

La renta tuvo un saldo negativo de US\$4.417 millones, cuyo componente principal es la renta proveniente de inversión directa. Dicho déficit representó un aumento de US\$2.482 respecto del año anterior, coherente con la recuperación experimentada, en doce meses, por el precio promedio del cobre, que impactó en las utilidades devengadas por la inversión extranjera del sector minero.

Gráfico 5

Renta

(millones de dólares)



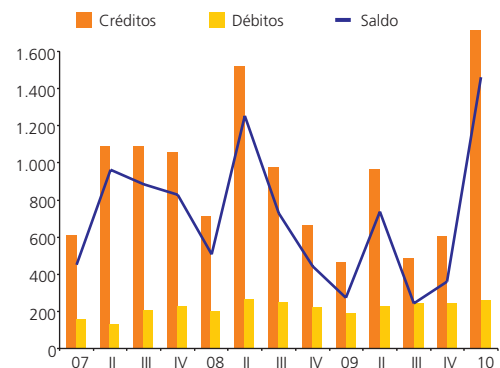
Las transferencias corrientes aumentaron por derechos de indemnización asociados al terremoto

Las transferencias netas alcanzaron a US\$1.459 millones durante el trimestre, US\$1.187 millones más que en igual período del año anterior. Este resultado se explica principalmente por el devengo extraordinario de indemnizaciones desde el exterior provenientes de reaseguradoras internacionales. Las transferencias mencionadas se refieren al concepto de paralización de faenas en los sectores afectados por el terremoto de febrero pasado, estimadas en US\$863 millones a partir de antecedentes proporcionados por la SVS.

Gráfico 6

Transferencias corrientes

(millones de dólares)



Cuenta de capital

Como complemento a lo señalado en el párrafo anterior, en el trimestre, esta cuenta exhibió un importante aumento por concepto de transferencias de capital, producto de estimaciones de indemnizaciones devengadas por empresas de reaseguro extranjeras. La estimación de dichas transferencias ascendió a US\$4.137 millones, monto asociado a la recuperación de activos fijos dañados por el sismo de febrero, y ellas deberían ser recibidas durante los próximos periodos.

Cuenta financiera

Cuenta financiera alcanzó un déficit de US\$4.571 millones en el primer trimestre

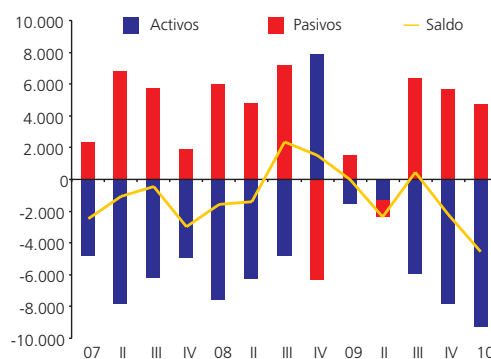
El saldo de la cuenta financiera para el período incrementó su déficit respecto del trimestre precedente. Los principales movimientos del período se asocian a la inversión de cartera, fundamentalmente las AFP, aunque con menor dinamismo respecto de los últimos trimestres, y reinversión de utilidades en Chile en línea con el alza experimentada por el precio del cobre.

Adicionalmente, contribuyó al déficit mencionado el reconocimiento de cuentas por cobrar con el exterior, asociadas a las indemnizaciones del sismo de febrero, cuyo devengo se ha registrado en transferencias tanto corrientes como de capital.

Gráfico 7

Cuenta financiera

(millones de dólares)



Salidas de capital por nuevas inversiones directas en el extranjero

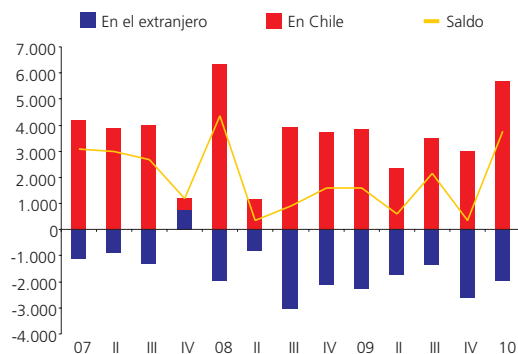
Los egresos netos de inversión directa en el exterior alcanzaron a US\$1.949 millones, cifra menor a la del trimestre precedente. El resultado se explica principalmente, por inversiones en Brasil y los Emiratos Árabes, asociadas al sector minería.

Reinversión de utilidades incrementó flujo de inversión extranjera directa en Chile

En el primer trimestre del 2010, los ingresos netos de inversión directa en Chile totalizaron US\$5.708 millones, aumentando en US\$2.715 millones respecto del trimestre anterior. Este resultado estuvo marcado por reinversión de utilidades y nuevas inversiones efectuadas por empresas mineras, entre otras.

Gráfico 8

Inversión directa
(millones de dólares)



Inversión de cartera en el exterior menor que en el trimestre previo

Las inversiones de cartera en el exterior contabilizaron US\$3.526 millones. Esto significó un flujo de inversión menor en US\$1.398 millones respecto del trimestre anterior. Dicho movimiento se debió a las menores compras de instrumentos fuera del país, por parte de los fondos de pensiones.

Inversionistas extranjeros aumentaron la compra de títulos nacionales durante el trimestre

En el primer trimestre del 2010 hubo ingresos por pasivos de inversión de cartera por US\$1.050 millones, liderados por la colocación de un bono en Estados Unidos y la adquisición de acciones locales por parte de fondos de inversión extranjeros.

Pérdidas por compensaciones en instrumentos derivados explicadas principalmente por productos básicos

El saldo negativo de US\$424 millones fue resultado principalmente, de los pagos de compensación de contratos efectuados por empresas en derivados de productos básicos. Lo anterior fue compensado en parte, por ganancias obtenidas por los bancos en los derivados de monedas.

Gráfico 9

Inversión de cartera
(millones de dólares)

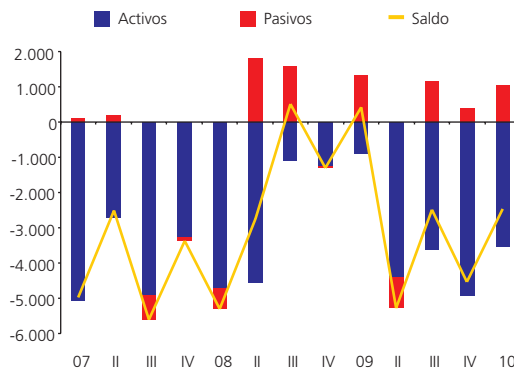
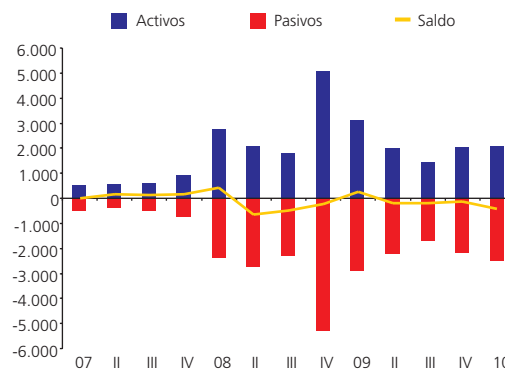


Gráfico 10

Derivados financieros
(millones de dólares)



Activos de otra inversión se incrementaron por reconocimiento de indemnizaciones por cobrar relacionadas con el sismo

Los egresos netos por activos de otra inversión ascendieron a US\$5.026 millones durante el primer trimestre. Este resultado se explica, en primer lugar, por el saldo pendiente de pago de las indemnizaciones por los daños producidos por el sismo de febrero. Dichas indemnizaciones se han estimado inicialmente en US\$5.000 millones, a partir de antecedentes proporcionados por la SVS, y se han contabilizado como transferencias corrientes o de capital, según su naturaleza. Como contrapartida, las transferencias mencionadas han sido registradas en la cuenta otros activos de la otra inversión (correspondiente a cuentas por cobrar).

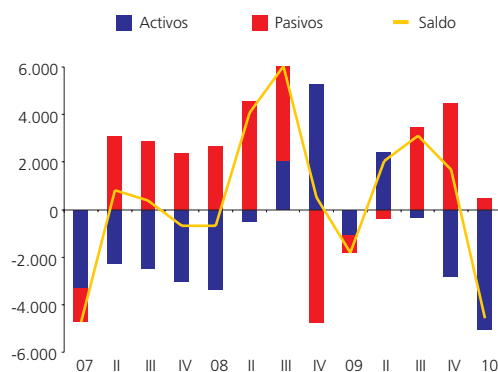
Por otra parte, durante el período analizado destacaron los créditos comerciales relacionados con exportaciones por US\$1.221 millones, compensados en parte por retornos de depósitos desde el exterior por US\$915 millones.

Bancos y empresas registraron menores préstamos recibidos desde el exterior

Durante el primer trimestre del 2010 hubo ingresos de pasivos de otra inversión por US\$450 millones, principalmente asociados a préstamos. Dicha cifra es US\$4.019 millones menor a la del trimestre precedente. Lo anterior se explica por los menores préstamos recibidos desde el exterior por bancos locales y empresas. También destacaron los menores ingresos por créditos comerciales.

Gráfico 11

Otra inversión
(millones de dólares)

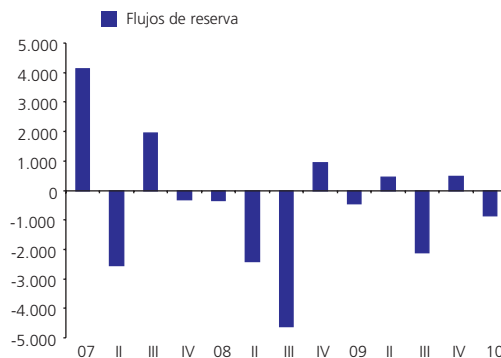


Reservas internacionales

Los egresos de reservas alcanzaron a US\$856 millones durante el primer trimestre. Este resultado estuvo asociado en gran medida, a mayores depósitos realizados por el sistema financiero en el Banco Central, los que fueron invertidos en el exterior.

Gráfico 12

Reservas internacionales
(millones de dólares)



Comercio exterior, primer trimestre 2010

Mejores precios del cobre explicaron crecimiento de las exportaciones

Las exportaciones de bienes del primer trimestre alcanzaron a US\$16.240 millones, 41,4% por sobre el valor de igual período del año anterior. Este resultado se explica en primer lugar, por la variación positiva de los precios (44,6%), en tanto los volúmenes presentaron una caída de 2,2%.

El sector minero exportó US\$10.232 millones, lo que significó un 88,3% más que el primer trimestre del 2009, debido principalmente, al aumento del precio del cobre (93,3%). Lo anterior, en línea con la trayectoria al alza de la cotización del precio del metal en los mercados internacionales registrado en el período.

Las exportaciones del sector agropecuario, silvícola y de pesca extractiva disminuyeron 11,1% en valor, alcanzando a US\$1.301 millones en el trimestre. Este resultado se debió a la caída en los volúmenes (17,6%), en particular de fruta, a consecuencia de factores climáticos adversos. Por su parte, los precios mostraron un aumento en doce meses de 8,0%, liderados por uva, arándano y manzana.

El sector industrial, en tanto, exportó US\$3.988 millones, y mantuvo niveles similares a los de igual período del año pasado (0,1%). A este resultado contribuyeron menores volúmenes (10,3%) compensados con alzas de precios (11,5%). La caída en cuántum se debió principalmente, a la baja en las ventas al exterior de salmón, harina de pescado y celulosa blanqueada. El sector vitivinícola, por su parte, presentó un aumento de 15,7% en los volúmenes exportados en doce meses. En tanto, los mayores precios se centraron en salmón, harina de pescado, celulosa y metanol.

Respecto del destino geográfico de las exportaciones de bienes, Asia concentró 47,1%, y presentó un aumento de 39,7% en los envíos, principalmente por la venta de cobre a China. Por su parte, las exportaciones a Europa, zona que representó alrededor de 19,0%, crecieron 11,7%. Igual situación se observó en las exportaciones hacia América del Sur y Estados Unidos, destinos que crecieron en 9,9% y 24,0%, respectivamente.

Gráfico 13

Exportaciones
(variación porcentual de volumen y precio por trimestre)

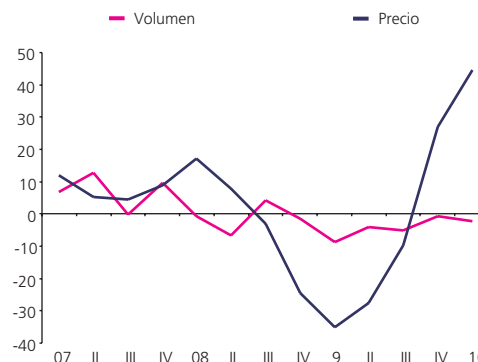


Tabla 2

Exportaciones

Variación porcentual de volumen y precio

(Comparación con igual período del año anterior)

		Total		Mineras		Cobre		Agrop., Silv. y Pesq.		Industriales	
		Volumen	Precio	Volumen	Precio	Volumen	Precio	Volumen	Precio	Volumen	Precio
2009	I	-8,8	-35,1	-11,2	-50,4	-10,7	-52,0	19,1	-12,1	-10,4	-9,1
	II	-4,0	-27,5	2,6	-37,5	6,0	-36,8	-15,0	-4,9	-9,6	-15,0
	III	-5,1	-9,6	-0,6	-5,7	-0,2	0,8	10,3	-18,8	-13,7	-15,2
	IV	-0,7	26,9	1,5	61,3	-0,3	83,8	5,7	-13,5	-5,8	-5,2
2010	I	-2,2	44,6	4,6	80,1	4,7	93,3	-17,6	8,0	-10,3	11,5

Aumento de importaciones debido principalmente a mayores cantidades

Las importaciones (cif) del primer trimestre del 2010 alcanzaron a US\$12.306 millones, con aumentos de 28,6% en doce meses. Este resultado se explicó por un incremento de 18,5% en las cantidades y 8,5% en los precios.

Las importaciones de bienes de consumo registraron un total de US\$2.805 millones, un aumento de 44,3% con respecto a igual período del año anterior, explicado básicamente por un incremento en las cantidades de 39,1%, en tanto los precios aumentaron 3,7%. Los incrementos más importantes en volumen se produjeron en productos del grupo consumo durable: automóviles, teléfonos celulares, electrodomésticos y televisores, entre otros.

Las importaciones de bienes de capital fueron de US\$1.983 millones, 21,2% mayores que en igual período del año anterior, explicado por el aumento de las cantidades de 21,1%. El aumento del volumen importado se presentó en equipos computacionales, maquinaria para la minería y la construcción, y vehículos de transporte terrestre.

Los montos importados de bienes intermedios llegaron a US\$6.407 millones, aumentando 23,5% en doce meses, tanto por el mayor precio (12,6%), como por la mayor cantidad (9,7%). Las variaciones de cuántum se explicaron principalmente por el grupo de productos resto intermedios,

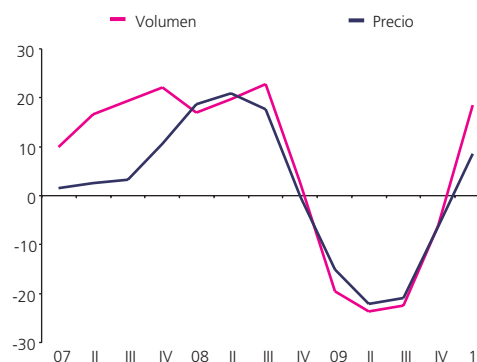
que en el período, presentaron un alza de 16,1% en doce meses, en tanto, los precios fueron explicados por los combustibles (51,3%). Lo anterior, influenciado principalmente por el alza del petróleo, cuya tasa de variación en un año fue de 96,1%.

En cuanto al origen geográfico, las importaciones desde América del Sur representaron 25,0% del total y, en el período, experimentaron un alza de 14,7% en doce meses. Las importaciones desde Asia, Estados Unidos y Europa representaron 31,8%, 17,9% y 15,9% del total, y experimentaron disminuciones de 55,0%, 21,4% y 14,9%, respectivamente, en comparación con el igual período del año precedente.

Gráfico 14

Importaciones

(variación porcentual de volumen y precio por trimestre)

**Tabla 3**

Importaciones

Variación porcentual de volumen y precio

(Comparación con igual período año anterior)

		Total		Consumo		Intermedio		Combustible		Capital	
		Volumen	Precio	Volumen	Precio	Volumen	Precio	Volumen	Precio	Volumen	Precio
2009	I	-19,6	-15,0	-21,7	-8,2	-20,5	-20,9	-14,0	-46,0	-17,0	0,6
	II	-23,6	-22,0	-30,8	-12,2	-19,9	-29,0	-9,9	-50,4	-30,3	-3,2
	III	-22,4	-20,9	-21,9	-11,2	-20,4	-27,8	-4,7	-44,2	-31,0	-3,7
	IV	-5,2	-6,6	8,8	-4,1	-5,2	-10,7	1,8	-5,4	-16,6	0,1
2010	I	18,5	8,5	39,1	3,7	9,7	12,6	-8,2	51,3	21,1	0,1

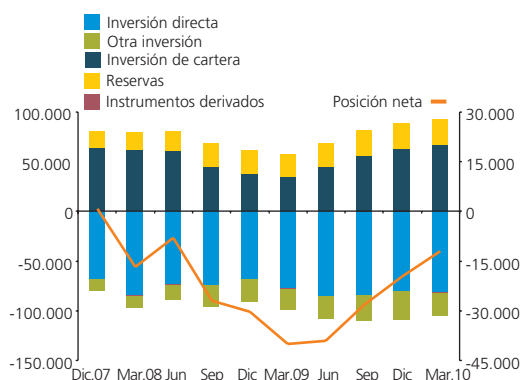
Posición de inversión internacional

Posición de inversión internacional con saldo menos deudor respecto a diciembre 2009

Al cierre del primer trimestre del 2010, la posición de inversión internacional de Chile contabilizó un saldo deudor neto de US\$12.094 millones, equivalente a 6,9% del PIB anual, lo que significó una mejora de US\$7.458 millones respecto del cierre del trimestre anterior. Ello se debió a un aumento de los activos (US\$10.766 millones), superior al de los pasivos (US\$3.308 millones).

Gráfico 15

Posición de inversión internacional de Chile por categoría funcional (millones de dólares)



Mejora de precios de activos internacionales favoreció disminución de saldo deudor

El desempeño de las bolsas internacionales contribuyó a la variación positiva de la posición neta, incrementando la valoración de activos de cartera. Dichos activos están constituidos en su mayoría por títulos de renta variable de los fondos de pensiones y de las empresas.

Depreciación de monedas con respecto al dólar disminuyó la valoración de activos y pasivos internacionales

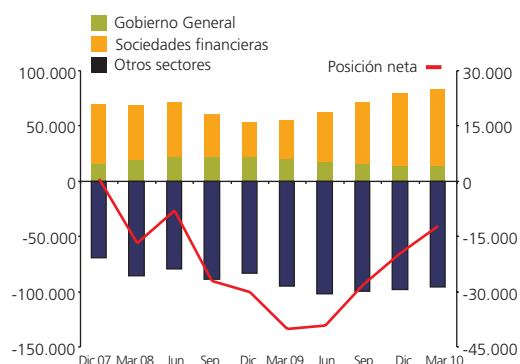
La depreciación del peso chileno respecto del dólar, disminuyó la valoración en dólares de la inversión directa en Chile, debido a que la mayoría de estos pasivos están denominados en pesos chilenos. Por el lado de los activos, el efecto de las variaciones

de las paridades también fue negativo. Ello, en línea con la apreciación del dólar frente a la mayoría de las monedas internacionales en las que se mantienen las inversiones en el exterior.

En cuanto a los sectores institucionales, cabe destacar el aumento del saldo acreedor de las compañías de seguros, debido a las cuentas por cobrar asociadas a las indemnizaciones del terremoto de febrero antes explicadas. También destacó el incremento en la posición acreedora de los fondos de pensiones. Por otra parte, el sector bancario aumentó su posición deudora con el exterior debido a menores activos, como consecuencia del retorno de depósitos.

Gráfico 16

Posición de inversión internacional de Chile por sector institucional (millones de dólares)



Reservas internacionales aumentaron por transacciones

Las reservas internacionales cerraron a marzo 2010 con un *stock* de US\$25.631 millones, US\$258 millones por sobre el nivel de diciembre pasado. La variación se originó en las transacciones, las que fueron compensadas parcialmente por la caída en la valoración originada en las paridades cambiarias respecto del dólar.

Tabla 4

Posición de inversión internacional a marzo 2010, por categoría funcional (millones de dólares)

	Dic.09	Trans.	Variación de la posición debido a:			Mar.10	Variación posición	
			Var. precio	Var. Tc	Otros ajustes		Diferencia	Var.%
Posición Neta	-19.552	4.571	2.248	-345	984	-12.094	7.458	-
Inversión directa	-80.436	-3.759	-97	2.768	9	-81.516	-1.079	-
Inversión de cartera	62.553	2.476	2.671	-848	479	67.331	4.778	-
Instrumentos financieros derivados	1.030	424	-433	-1.555	-12	-546	-1.576	-
Otra inversión	-28.071	4.575	0	-7	508	-22.994	5.077	-
Reservas	25.373	856	107	-704	0	25.631	258	-
Activos	188.694	9.279	3.341	-2.476	623	199.460	10.766	6
Inversión directa en el extranjero	41.203	1.949	21	-425	0	42.748	1.545	4
Inversión de cartera	90.401	3.526	2.750	-1.335	293	95.635	5.234	6
Instrumentos financieros derivados	3.577	-2.077	463	209	-13	2.160	-1.417	-40
Otra inversión	28.140	5.026	0	-222	343	33.286	5.146	18
Reservas	25.373	856	107	-704	0	25.631	258	1
Pasivos	208.246	4.708	1.092	-2.132	-361	211.554	3.308	2
Inversión directa en Chile	121.639	5.708	118	-3.193	-9	124.264	2.624	2
Inversión de cartera	27.849	1.050	79	-487	-186	28.304	456	2
Instrumentos financieros derivados	2.547	-2.500	896	1.764	0	2.706	159	6
Otra inversión	56.211	450	0	-216	-166	56.280	69	0

Tabla 5

Posición de inversión internacional a marzo 2010, por sector institucional (millones de dólares)

	Dic.09	Trans.	Variación de la posición debido a:			Mar.10	Variación posición	
			Var. precio	Var. Tc	Otros ajustes		Diferencia	Var.%
Posición Neta	-19.552	4.571	2.248	-345	984	-12.094	7.458	-
1. Gobierno General	14.057	80	128	-754	-1	13.509	-547	-
2. Sociedades financieras	64.600	6.437	1.329	-1.879	-774	69.712	5.112	-
2.1 Banco Central	24.195	858	107	-668	0	24.491	296	-
2.2 Bancos	-17.002	-1.964	-267	-1.108	-1.067	-21.408	-4.405	-
2.3. Fondos de Pensiones	50.215	2.402	1.174	4	0	53.795	3.581	-
2.4. Fondos Mutuos y Clas. de Seguros	7.193	5.140	315	-107	293	12.833	5.641	-
3. Otros sectores (*)	-98.209	-1.945	792	2.288	1.759	-95.315	2.894	-
Activos	188.694	9.279	3.341	-2.476	623	199.460	10.766	6
1. Gobierno General	16.740	32	118	-763	0	16.127	-613	-4
2. Sociedades financieras	92.009	5.742	1.704	-1.145	271	98.582	6.573	7
2.1 Banco Central	25.622	856	107	-705	0	25.879	257	1
2.2 Bancos	8.980	-2.656	108	-336	-22	6.074	-2.906	-32
2.3. Fondos de Pensiones	50.215	2.402	1.174	4	0	53.795	3.581	7
2.4. Fondos Mutuos y Clas. de Seguros	7.193	5.140	315	-107	293	12.833	5.641	78
3. Otros sectores (*)	79.944	3.504	1.519	-569	352	84.751	4.807	6
Pasivos	208.246	4.708	1.092	-2.132	-361	211.554	3.308	2
1. Gobierno General	2.683	-47	-9	-10	1	2.618	-65	-2
2. Sociedades financieras	27.410	-694	375	735	1.045	28.870	1.461	5
2.1 Banco Central	1.427	-2	0	-38	0	1.388	-39	-3
2.2 Bancos	25.982	-692	375	772	1.045	27.482	1.500	6
3. Otros sectores (*)	178.154	5.450	727	-2.857	-1.407	180.066	1.913	1

(*) Incluye otras sociedades financieras, sociedades no financieras y hogares.

Tabla 6

Serie de posición de inversión internacional por categoría funcional (millones de dólares)

	Dic.08	Mar.09	Jun	Sep	Dic	Mar.10
Posición Neta	-30.177	-40.035	-39.123	-28.232	-19.552	-12.094
Inversión directa	-67.813	-77.037	-85.281	-84.033	-80.436	-81.516
Inversión de cartera	37.801	35.080	45.452	55.625	62.553	67.331
Instrumentos financieros derivados	-1.062	-769	44	-315	1.030	-546
Otra inversión	-22.266	-20.692	-22.785	-25.549	-28.071	-22.994
Reservas	23.162	23.382	23.448	26.040	25.373	25.631
Activos	142.918	143.955	156.684	173.669	188.694	199.460
Inversión directa en el extranjero	31.763	33.442	36.056	37.845	41.203	42.748
Inversión de cartera	57.974	57.437	69.288	81.612	90.401	95.635
Instrumentos financieros derivados	3.027	2.111	2.466	2.047	3.577	2.160
Otra inversión	26.992	27.583	25.426	26.123	28.140	33.286
Reservas	23.162	23.382	23.448	26.040	25.373	25.631
Pasivos	173.095	183.990	195.807	201.901	208.246	211.554
Inversión directa en Chile	99.576	110.478	121.338	121.878	121.639	124.264
Inversión de cartera	20.173	22.357	23.836	25.988	27.849	28.304
Instrumentos financieros derivados	4.088	2.880	2.422	2.363	2.547	2.706
Otra inversión	49.258	48.275	48.211	51.673	56.211	56.280

Tabla 7

Serie de posición de inversión internacional por sector institucional (millones de dólares)

	Dic.08	Mar.09	Jun	Sep	Dic	Mar.10
Posición Neta	-30.177	-40.035	-39.123	-28.232	-19.552	-12.094
1. Gobierno General	22.020	20.130	17.628	15.487	14.057	13.509
2. Sociedades financieras	31.382	34.621	44.864	55.575	64.600	69.712
2.1 Banco Central	23.066	23.293	23.360	24.851	24.195	24.491
2.2 Bancos	-15.902	-13.337	-14.441	-17.642	-17.002	-21.408
2.3 Fondos de Pensiones	20.322	20.478	30.559	41.643	50.215	53.795
2.4 Fondos Mutuos y Cias. de Seguros	3.897	4.186	5.386	6.722	7.193	12.833
3. Otros sectores (*)	-83.579	-94.785	-101.615	-99.294	-98.209	-95.315
Activos	142.918	143.955	156.684	173.669	188.694	199.460
1. Gobierno General	25.022	23.120	20.235	18.116	16.740	16.127
2. Sociedades financieras	54.765	55.390	66.568	80.545	92.009	98.582
2.1 Banco Central	23.412	23.629	23.697	26.291	25.622	25.879
2.2 Bancos	7.135	7.096	6.926	5.889	8.980	6.074
2.3 Fondos de Pensiones	20.322	20.478	30.559	41.643	50.215	53.795
2.4 Fondos Mutuos y Cias. de Seguros	3.897	4.186	5.386	6.722	7.193	12.833
3. Otros sectores (*)	63.132	65.445	69.881	75.007	79.944	84.751
Pasivos	173.095	183.990	195.807	201.901	208.246	211.554
1. Gobierno General	3.002	2.990	2.606	2.629	2.683	2.618
2. Sociedades financieras	23.383	20.769	21.704	24.971	27.410	28.870
2.1 Banco Central	346	336	337	1.440	1.427	1.388
2.2 Bancos	23.037	20.433	21.367	23.531	25.982	27.482
3. Otros sectores (*)	146.711	160.231	171.497	174.301	178.154	180.066

(*) Incluye otras sociedades financieras, sociedades no financieras y hogares.

Revisión de datos

Balanza de pagos

Los resultados que se dan a conocer en esta oportunidad corresponden al primer cierre trimestral de la balanza de pagos del año 2010. Sin embargo, dado que algunos componentes se publican con una frecuencia mayor, esas cifras han sido revisadas con ocasión del cierre trimestral. En este caso, hubo revisiones de la balanza comercial y a distintos ítems de la cuenta financiera.

Los cambios respecto de las cifras mensuales correspondientes al primer trimestre pueden verse en el siguiente cuadro:

Tabla 8

Revisiones Primer Trimestre 2010
(millones de dólares)

	Publicado	Revisado	Diferencia (1)
Bienes	4.772	4.679	-93
Exportaciones	16.188	16.240	53
Importaciones	11.416	11.562	146
Cuenta Financiera	1.715	-4.571	-6.285
Inversión Directa	3.802	3.759	-42
En el extranjero	-1.716	-1.949	-233
En Chile	5.517	5.708	191
Inversión de Cartera	-2.143	-2.476	-333
Activos	-3.188	-3.526	-337
Pasivos	1.046	1.050	4
Instrumentos Financieros Derivados	-103	-424	-320
Otra Inversión	1.015	-4.575	-5.590
Activos	779	-5.026	-5.804
Créditos comerciales	-744	-1.221	-478
Otros activos	186	-4.814	-5.000
Pasivos	236	450	214
Préstamos	133	421	288
Activos de Reserva	-856	-856	0

(1) En algunos casos, las diferencias pueden no coincidir exactamente con la resta de lo revisado con lo publicado, por aproximación de cifras.

Bienes: Las correcciones a la balanza comercial afectaron en mayor medida a las exportaciones, y resultaron de la actualización de estimaciones de precios en el caso del cobre, producto que se vende en el exterior con modalidad de precios no a firme. Para los concentrados de cobre, las estimaciones mensuales preliminares no incorporaron estimaciones de precios efectivos, sino que consideraron solo los precios iniciales informados en los documentos aduaneros. Además, tanto en exportaciones como en importaciones se incorporó información efectiva para la categoría zona franca, bienes adquiridos en puerto por medios de transporte y reparación de bienes.

Inversión directa: En el caso de la inversión directa, que se ajustó a la baja para los dos primeros meses del año, el cambio se explica básicamente, por revisiones a los flujos netos de inversión directa en Chile por la inclusión de información nueva o rezagada, y por nuevas estimaciones de reinversión de utilidades. En el caso de la inversión directa en el exterior, los cambios fueron consecuencia de la reclasificación de operaciones.

Inversión de cartera: En activos, se incorporaron nuevos datos y rectificaciones de operaciones de bancos, fondos de inversión, empresas y personas.

Otra inversión: Las modificaciones en los activos se deben a la incorporación de las estimaciones de indemnizaciones por cobrar asociadas al terremoto, y a ajustes en créditos comerciales relacionados con las exportaciones. Por el lado de los pasivos, las revisiones se deben a reclasificaciones de préstamos.

Cuadros *

(*) Para consultas sobre esta información dirigirse a: sectorexterno@bcentral.cl

Los restantes cuadros del Sector Externo serán publicados el 24 de mayo, tanto en el Boletín Mensual como en la página web del Banco Central de Chile.

Balanza de Pagos

Balanza de pagos (4)

(Millones de dólares)

Especificación	2007				2008				2009				2010		
	II trim.	III trim.	IV trim.	Año	I trim.	II trim.	III trim.	IV trim.	Año	I trim.	II trim.	III trim.	IV trim.	Año	I trim.
I. Cuenta corriente	1.881,0	615,1	1.568,6	7.458,2	1.612,7	584,8	-2.609,2	-2.101,2	-2.513,0	889,3	1.742,8	574,1	1.010,9	4.217,0	1.522,9
A. Bienes y servicios	7.348,0	4.481,4	4.029,9	22.953,5	6.203,0	3.064,7	-434,1	-857,4	7.976,2	2.551,1	3.526,4	3.405,1	3.424,6	12.907,2	4.480,4
Bienes	7.699,0	4.741,2	4.210,3	23.940,9	6.341,5	3.354,2	-168,1	-680,1	8.847,5	2.622,1	3.855,4	3.756,9	3.747,1	13.981,5	4.678,7
Exportaciones	18.196,7	16.231,8	16.854,1	67.971,5	19.388,5	18.559,9	16.382,9	12.133,1	66.464,4	11.481,6	12.914,2	14.049,9	15.289,7	53.735,4	16.240,5
Importaciones	-10.497,7	-11.490,7	-12.643,8	-44.030,7	-13.047,0	-15.205,8	-16.550,9	-12.813,2	-57.616,9	-8.859,5	-9.058,8	-10.293,0	-11.542,6	-39.753,9	-11.561,8
Servicios	-351,0	-259,8	-180,4	-987,4	-138,5	-289,4	-266,0	-177,3	-871,3	-71,0	-329,0	-351,8	-322,5	-1.074,3	-198,3
Créditos	2.006,4	2.200,8	2.566,7	8.962,3	2.717,6	2.599,8	2.765,8	2.701,2	10.784,5	2.365,3	1.980,4	1.926,2	2.235,2	8.507,0	2.358,7
Débitos	-2.357,4	-2.460,6	-2.747,1	-9.949,7	-2.856,1	-2.889,3	-3.031,9	-2.878,5	-11.655,8	-2.436,3	-2.309,4	-2.278,0	-2.557,7	-9.581,3	-2.557,0
B. Renta	-6.431,6	-4.752,2	-3.289,0	-18.624,7	-5.099,8	-3.733,7	-2.904,7	-1.684,8	-13.423,0	-1.934,5	-2.521,0	-3.075,0	-2.775,8	-10.306,2	-4.416,8
Remuneración de empleados	-0,8	-0,8	-0,8	-3,2	-0,8	-0,8	-0,8	-0,8	-3,2	-0,3	-0,3	-0,3	-0,3	-1,2	-0,3
Renta de la inversión	-6.430,8	-4.751,4	-3.288,2	-18.621,5	-5.099,0	-3.732,9	-2.903,9	-1.684,0	-13.419,8	-1.934,2	-2.520,7	-3.074,7	-2.775,5	-10.305,0	-4.416,5
Renta procedente de inversión directa (1)	-6.580,6	-5.214,0	-3.884,0	-20.071,4	-5.357,7	-4.147,2	-3.193,8	-1.861,0	-14.559,7	-2.137,2	-2.784,4	-3.345,5	-3.005,8	-11.273,0	-4.264,7
En el extranjero	695,0	687,4	690,0	2.761,0	710,5	721,6	708,8	718,4	2.859,3	673,4	866,1	630,2	645,2	2.814,9	692,5
En Chile	-7.275,6	-5.901,4	-4.574,1	-22.832,4	-6.068,2	-4.868,8	-3.902,7	-2.579,4	-17.419,0	-2.810,6	-3.650,5	-3.970,7	-3.651,0	-14.087,8	-4.952,2
Renta procedente de inversión de cartera	119,6	390,5	447,0	1.142,0	264,6	325,7	293,0	132,4	1.015,8	228,7	208,8	335,2	264,0	1.036,7	108,3
Dividendos	138,6	315,9	345,1	1.057,3	233,6	294,2	281,8	119,2	928,7	208,5	165,7	282,9	248,7	905,8	217,9
Intereses	-19,0	74,6	101,9	84,8	31,1	31,6	11,2	13,3	87,1	20,2	43,0	52,3	15,3	130,9	-109,6
Renta procedente de otra inversión	30,2	72,1	148,7	307,8	-6,0	88,5	-3,1	44,6	124,1	-25,7	54,9	-64,3	-33,7	-68,7	-260,1
Crédito	286,6	322,7	388,8	1.263,5	329,7	295,4	293,1	301,8	1.220,0	193,9	214,8	134,2	101,0	643,9	100,1
Débito	-256,3	-250,5	-240,0	-955,6	-335,6	-206,9	-296,2	-257,3	-1.095,9	-219,6	-159,9	-198,5	-134,7	-712,7	-360,2
C. Transferencias corrientes	964,6	885,8	827,8	3.129,4	509,4	1.253,8	729,6	440,9	2.933,7	272,7	737,4	243,9	362,0	1.616,0	1.459,3
Créditos	1.093,1	1.092,0	1.059,3	3.857,3	713,6	1.521,3	980,1	664,2	3.879,2	465,5	968,9	489,5	606,6	2.530,5	1.719,1
Débitos	-128,4	-206,2	-231,6	-727,9	-204,2	-267,5	-250,5	-223,3	-945,5	-192,8	-231,5	-245,6	-244,6	-914,5	-259,8
II. Cuenta de capital y financiera	-1.087,9	-439,3	-2.995,7	-7.008,4	-1.579,9	-1.429,5	2.356,2	1.538,3	885,1	-17,1	-2.371,2	458,9	-2.173,0	-4.102,5	-427,7
A. Cuenta de capital	3,4	2,9	4,9	15,7	0,7	1,0	0,7	0,7	3,1	3,2	3,2	3,4	4,8	14,5	4.143,1
B. Cuenta financiera	-1.091,2	-442,2	-3.000,6	-7.024,1	-1.580,6	-1.430,5	2.355,6	1.537,6	882,0	-20,4	-2.374,4	455,5	-2.177,8	-4.117,0	-4.570,8
Inversión directa	2.996,2	2.694,4	1.175,7	9.960,8	4.351,7	335,2	909,6	1.597,2	7.193,6	1.598,9	613,2	2.155,4	351,5	4.718,9	3.759,4
En el extranjero (activos)	-899,9	-1.306,0	752,4	-2.572,8	-1.987,3	-833,8	-3.023,6	-2.142,9	-7.987,6	-2.255,6	-1.737,7	-1.347,9	-2.641,6	-7.982,9	-1.949,0
Acciones y otras participaciones en el capital	-191,7	-329,1	1.356,5	462,4	-1.231,8	-572,0	-2.276,9	-938,6	-5.019,3	-1.268,3	-678,8	-570,3	-1.858,3	-4.375,6	-1.024,9
Utilidades reinvertidas	-656,2	-675,5	-390,9	-2.394,3	-670,7	-329,4	-659,8	-646,1	-2.306,0	-637,3	-783,0	-562,2	-588,4	-2.570,9	-552,4
Otro capital	-52,0	-301,4	-213,2	-640,9	-84,7	67,5	-86,9	-558,1	-662,3	-350,0	-276,0	-215,4	-194,9	-1.036,4	-371,8
En Chile (pasivos)	3.896,1	4.000,5	423,2	12.533,6	6.338,9	1.169,0	3.933,2	3.740,1	15.181,2	3.854,5	2.350,9	3.503,3	2.993,1	12.701,8	5.708,4
Acciones y otras participaciones en el capital	261,2	891,2	663,4	2.621,5	2.451,4	496,5	3.230,2	1.633,2	7.811,3	1.299,7	-1.012,1	68,4	1.518,7	1.874,7	1.600,2
Utilidades reinvertidas	3.725,8	2.953,6	31,5	10.181,7	3.644,7	772,2	679,0	1.460,8	6.556,7	2.444,6	3.126,1	3.729,7	559,6	9.860,0	3.614,9
Otro capital	-90,9	155,7	-271,6	-269,6	242,8	-99,7	24,0	646,1	813,2	110,2	236,9	-294,8	914,8	967,1	493,4
Inversión de cartera	-2.522,5	-5.603,6	-3.363,0	-16.461,2	-5.296,7	-2.743,7	503,8	-1.306,1	-8.842,7	411,1	-5.275,3	-2.492,6	-4.527,8	-11.884,6	-2.475,5
Activos	-2.701,2	-4.909,3	-3.281,3	-15.953,2	-4.710,6	-4.562,5	-1.084,3	-1.257,9	-11.615,3	-911,3	-4.426,8	-3.631,0	-4.923,6	-13.892,7	-3.525,5
Pasivos	178,7	-694,3	-81,7	-508,0	-586,0	1.818,9	1.588,0	-48,2	2.772,6	1.322,5	-848,5	1.138,4	395,7	2.008,1	1.050,0
Instrumentos financieros derivados	169,7	117,8	177,3	453,6	409,6	-658,9	-489,7	-213,4	-952,4	251,2	-203,1	-207,7	-295,4	-423,6	
Activos	551,8	600,3	935,3	2.608,1	2.764,7	2.064,5	1.813,4	5.074,9	11.717,6	3.128,8	2.016,8	1.475,0	2.029,3	8.649,8	2.076,7
Pasivos	-382,1	-482,4	-758,1	-2.154,5	-2.355,0	-2.723,4	-2.303,1	-5.288,4	-12.670,0	-2.877,7	-2.219,9	-1.682,7	-2.165,0	-8.945,3	-2.500,3
Otra inversión (2)	803,5	397,5	-668,9	-4.191,4	-695,8	4.056,3	6.047,0	520,3	9.927,7	-1.821,9	2.028,1	3.117,8	1.667,8	4.991,8	-4.575,5
Activos	-2.287,2	-2.492,7	-3.004,0	-11.097,8	-3.326,7	-490,7	2.091,1	5.261,8	3.535,6	-1.065,4	2.419,9	-325,5	-2.801,6	-1.772,5	-5.025,6
Créditos comerciales	-979,0	-1.129,9	-909,4	-3.041,5	-1.722,4	324,7	1.563,7	2.498,5	2.664,4	-647,0	-1.131,0	-1.153,2	-4.129,5	-1.221,4	
Préstamos	-250,4	-100,8	-129,6	-728,5	152,5	-52,2	116,0	284,1	500,4	49,8	-666,7	-417,6	-222,8	-1.257,3	94,6
Moneda y depósitos	-1.057,7	-2.279,1	-1.965,0	-7.327,8	-1.756,8	-763,1	411,4	2.479,2	370,7	-468,2	4.284,9	1.223,1	-1.425,6	3.614,3	915,2
Otros activos	0,0	0,0	0,0	0,0	0,0	0,0	0,0	0,0	0,0	0,0	0,0	0,0	0,0	-4.814,0	
Pasivos	3.090,6	2.890,3	2.335,1	6.906,3	2.630,8	4.546,9	3.956,0	-4.741,6	6.392,2	-756,5	-391,8	3.443,2	4.469,4	6.764,3	450,2
Créditos comerciales	1.003,0	834,6	181,9	1.508,3	63,5	2.635,6	637,8	-4.143,3	-806,4	-2.085,2	-340,7	525,6	993,6	-906,8	5,5
Préstamos (3)	2.092,1	2.043,9	2.160,1	5.408,6	2.366,9	1.949,1	3.314,0	-556,0	7.074,0	1.301,1	-43,8	1.842,3	3.266,2	6.365,7	421,4
Moneda y depósitos	3,9	14,5	-18,1	-9,6	204,5	-35,6	7,3	-50,8	125,5	35,2	-4,7	-9,7	208,8	229,6	25,2
Otros pasivos	-8,4	-2,8	11,1	-0,9	-4,1	-2,2	-3,1	8,5	-0,9	-7,4	-2,5	0,2	1,6	-8,0	-1,9
Asignaciones DEG										-0,2	0,0	1.084,8	-0,7	1.083,8	0,0
Activos de reserva	-2.538,1	1.951,5	-321,5	3.214,1	-349,3	-2.419,4	-4.615,2	939,7	-6.444,2	-459,6	462,7	-2.117,3	466,4	-1.647,7	-855,5
III. Errores y omisiones	-793,2	-175,8	1.427,1	-449,8	-32,8	844,7	253,0	563,0	1.627,9	-872,1	628,4	-1.033,0	1.162,2	-114,5	-1.095,2
Memorándum															
Saldo de balanza de pagos	2.538,1	-1.951,5	321,5	-3.214,1	349,3	2.419,4	4.615,2	-939,7	6.444,2	459,6	-462,7	2.117,3	-466,4	1.647,7	855,5
Cuenta capital y financiera excluyendo activos de reserva	1.450,2	-2.390,8	-2.674,1	-10.222,5	-1.230,5	989,9	6.971,4	598,6	7.329,3	442,5	-2.833,9	2.576,2	-2.639,5	-2.454,8	427,8
(1) Incluye intereses:															
En el exterior:	13,1	5,5	8,1	33,4	8,3	19,3	6,6	16,2	50,3	4,0	6,7	0,0	2,5	13,1	3,2
En Chile	-26,5	-21,1	-28,1	-96,9	-13,9	-34,4	-43,2	-18,1	-109,5	-17,9	-20,3	-9,6	-10,5	-58,4	-22,9
(2) Flujos netos de corto plazo	-956,4	-1.430,2	-1.982,0	-9.301,3	-2.377,9	3.020,1	4.095,0	1.602,4	6.339,6	-2.751,0	2.543,2	973,0	325,7	1.091,0	-5.548,7
Activos	-2.253,6	-2.397,3	-2.971,7	-10.875,8	-3.436,6	-525									

Exportaciones de bienes (*)

(Millones de dólares fob)

Especificación	2007				2008				2009				2010		
	II trim.	III trim.	IV trim.	Año	I trim.	II trim.	III trim.	IV trim.	Año	I trim.	II trim.	III trim.	IV trim.	Año	I trim.
I. Mercancías generales	17.942,9	15.998,6	16.557,4	66.948,2	19.013,8	18.217,1	16.027,0	11.851,0	65.108,9	11.190,5	12.632,2	13.693,6	14.920,9	52.437,2	15.870,8
A. Régimen general	17.582,8	15.581,0	16.111,3	65.379,2	18.612,9	17.755,8	15.534,3	11.384,8	63.287,8	10.880,0	12.295,7	13.319,7	14.491,4	50.986,7	15.520,2
1. Minería	11.886,7	10.405,4	10.727,9	43.345,0	12.327,7	11.021,1	9.036,4	5.800,3	38.185,5	5.432,7	7.063,9	8.466,8	9.497,8	30.461,3	10.231,5
Cobre	10.496,6	9.004,8	9.353,3	37.778,1	10.973,0	9.576,2	7.605,0	4.739,4	32.893,5	4.699,8	6.413,6	7.654,4	8.686,0	27.453,7	9.515,9
Hierro	83,9	117,5	105,9	402,0	103,7	159,0	169,1	162,1	593,9	109,1	116,2	172,9	156,8	555,0	145,2
Salitre y yodo	107,4	119,0	89,2	405,6	108,4	145,4	149,1	148,9	551,8	120,2	158,3	114,5	97,3	490,3	100,8
Plata metálica	142,9	83,5	95,5	461,7	109,8	95,2	76,3	53,5	334,8	75,1	76,0	76,5	85,8	313,5	82,0
Óxido y ferromolibdeno	959,3	931,3	972,9	3.845,2	889,0	924,3	890,0	557,0	3.260,3	357,3	225,1	376,5	371,4	1.330,3	293,2
Carbonato de litio	54,1	46,3	39,8	188,6	61,8	53,1	44,2	60,5	219,5	19,0	29,8	37,6	28,7	115,1	32,9
Sal marina y de mesa	4,4	9,6	10,9	32,6	12,7	7,8	16,0	32,9	69,4	46,0	20,8	20,0	35,2	121,9	43,0
Otros	38,1	93,4	60,4	231,3	69,4	59,9	86,8	46,0	262,2	6,1	24,1	14,4	36,6	81,3	18,4
2. Agropecuario-silvícola y pesquero	1.141,7	442,0	408,3	3.225,4	1.397,0	1.459,9	594,1	495,2	3.946,1	1.462,9	1.180,9	532,2	452,6	3.628,6	1.301,1
Sector frutícola	938,2	374,9	360,8	2.807,8	1.246,8	1.216,5	513,6	412,4	3.389,3	1.257,7	902,7	452,1	398,8	3.011,2	1.191,8
Uva	359,2	6,2	60,6	1.026,7	658,0	520,3	27,1	66,4	1.271,8	697,5	382,6	2,7	72,0	1.154,7	603,2
Otros agropecuarios	187,6	55,1	35,9	365,1	131,3	224,1	65,1	61,8	482,3	182,1	254,9	66,1	38,7	541,7	90,2
Semilla de maíz	90,6	1,6	1,5	115,9	62,4	109,5	1,7	2,5	176,1	83,0	110,2	1,4	0,6	195,2	21,6
Semilla de hortalizas	24,2	15,6	3,7	55,8	10,7	30,9	14,7	5,6	62,0	13,6	40,0	20,5	4,2	78,3	14,3
Sector silvícola	3,5	2,3	2,4	10,5	3,9	3,5	4,4	7,6	19,4	4,7	3,5	2,0	3,4	13,6	3,2
Rollizos de pino	0,0	0,0	0,0	0,5	0,0	0,0	0,0	0,0	0,0	0,0	0,0	0,0	0,0	0,0	0,0
Rollizos para pulpa	0,1	0,1	0,2	0,7	0,0	0,0	0,0	0,0	0,1	0,0	0,0	0,0	0,1	0,1	0,0
Pesca extractiva	12,4	9,6	9,2	42,0	14,9	15,7	11,0	13,5	55,1	18,4	19,9	12,0	11,8	62,0	15,9
Algas	12,2	9,6	9,0	41,5	14,8	15,6	10,9	13,3	54,7	18,4	19,7	11,3	11,4	60,8	15,7
3. Industriales	4.554,4	4.733,6	4.975,1	18.808,9	4.888,3	5.274,8	5.903,8	5.089,3	21.156,2	3.984,3	4.050,8	4.320,7	4.541,0	16.896,8	3.987,6
Alimentos	1.539,4	1.466,1	1.533,6	6.051,0	1.512,6	1.741,9	1.979,4	1.742,2	6.976,0	1.589,2	1.619,3	1.546,8	1.514,5	6.269,9	1.354,4
Harina de pescado	165,7	124,9	91,7	528,6	82,6	150,2	166,0	92,7	491,5	106,4	244,6	157,8	97,6	606,5	111,4
Salmon y trucha	498,9	423,0	550,7	2.169,6	621,9	543,1	556,7	605,9	2.327,5	687,6	426,4	393,9	521,6	2.029,5	523,0
Moluscos y crustáceos	83,0	102,8	91,4	335,7	81,7	110,3	141,5	124,5	458,0	67,6	104,1	113,8	87,8	373,3	60,7
Conservas de pescado	40,1	48,6	39,6	165,5	25,5	29,0	43,9	36,8	135,3	37,5	31,6	33,9	30,9	133,9	25,3
Fruta deshidratada	49,3	69,9	72,7	215,0	22,2	58,7	111,6	101,8	294,4	31,7	57,9	83,4	74,5	247,5	31,4
Pasas	25,0	29,8	29,0	91,2	5,7	31,4	51,8	46,9	135,8	12,8	29,4	40,6	35,7	118,6	8,9
Puré y jugo de tomate	19,4	22,3	17,1	69,3	12,2	26,3	16,7	13,6	68,8	9,3	22,8	22,8	28,2	83,1	19,2
Fruta congelada sin azúcar	59,2	29,0	21,8	174,3	89,8	88,5	47,4	24,1	249,9	96,1	64,9	33,8	20,5	215,3	71,3
Jugo de fruta	51,4	47,2	33,8	154,8	18,7	54,8	93,6	63,7	230,8	35,8	47,5	50,8	47,9	181,9	24,0
Conservas de fruta	36,8	32,1	18,9	103,3	14,2	40,0	43,7	31,7	129,6	13,7	24,1	24,9	39,6	102,3	16,7
Jugo en polvo	37,3	38,4	48,3	153,0	39,0	41,5	56,8	40,6	177,9	62,0	58,4	65,0	50,0	235,4	63,7
Carne de cerdo	98,4	83,4	87,2	360,4	93,2	97,4	81,8	67,2	339,7	73,9	94,2	89,5	82,7	340,3	70,4
Bebidas y tabaco	327,8	339,4	388,4	1.343,1	322,9	358,7	419,3	395,0	1.496,0	294,0	355,5	399,4	422,4	1.471,2	335,8
Vino	305,4	318,6	362,7	1.257,3	301,4	329,2	384,1	363,0	1.377,8	275,8	337,5	373,1	395,0	1.381,4	314,9
Forestal y muebles de madera	487,7	551,5	498,8	2.034,0	524,4	533,6	569,6	519,0	2.146,6	394,8	354,7	397,1	390,7	1.537,4	365,1
Basas y madera aserrada de pino insigne	203,5	234,0	201,3	832,5	195,5	190,0	193,0	164,6	743,0	95,9	98,1	112,8	122,8	429,6	102,6
Chips de madera	51,1	55,8	58,2	220,3	88,1	80,5	76,2	93,7	338,5	80,2	66,5	73,8	54,0	274,5	71,2
Madera cepillada	52,8	57,4	54,2	220,5	49,2	44,0	58,4	47,3	198,9	35,9	31,5	36,7	36,4	140,5	36,2
Tableros de fibra de madera	69,3	76,9	68,5	280,7	73,2	80,0	81,6	71,7	306,6	60,3	56,3	63,7	60,1	240,3	54,6
Tableros de partículas	6,5	6,4	5,2	23,5	5,2	5,7	7,0	6,7	24,6	5,2	4,8	4,2	5,7	19,8	4,6
Obras de carpintería	21,4	27,9	23,0	95,8	19,5	26,6	25,0	18,6	89,6	16,9	14,1	13,1	11,4	55,4	13,8
Palets de madera	7,0	5,4	6,5	25,6	2,2	0,8	2,5	0,5	6,0	5,3	3,8	2,2	1,4	12,6	1,6
Celulosa, papel y otros	714,8	779,2	771,6	2.940,9	799,7	849,4	892,3	684,8	3.226,1	639,3	559,3	645,7	771,8	2.616,1	685,1
Celulosa cruda	47,5	47,9	46,2	194,0	45,6	44,1	44,8	32,0	166,5	29,9	32,9	46,3	60,7	169,7	44,4
Celulosa blanqueada	525,5	576,2	573,2	2.171,9	607,7	647,0	667,1	472,7	2.394,5	456,2	383,7	436,7	532,0	1.808,7	503,3
Papel para periódico	35,7	35,5	32,8	143,2	33,7	29,6	42,9	45,1	151,3	33,6	32,7	36,7	34,4	137,4	24,7
Diarios y publicaciones	1,2	1,2	1,4	4,9	1,0	0,9	0,9	1,1	3,8	0,8	0,8	0,9	0,9	3,5	0,6
Cartulina	48,4	56,5	57,7	206,0	53,5	63,7	67,2	64,1	248,6	65,9	54,3	63,0	71,9	255,1	64,1
Productos químicos	706,6	748,2	762,6	3.024,3	868,6	912,7	1.123,0	945,5	3.849,8	530,3	579,9	601,2	561,0	2.272,5	577,6
Metanol	154,5	49,8	96,7	485,5	133,2	91,2	114,5	67,3	406,2	33,6	36,6	31,3	56,3	157,8	71,3
Nitrato de potasio	40,0	63,9	33,2	176,8	74,4	122,1	172,3	105,4	474,2	30,5	84,2	29,6	40,0	184,2	41,5
Perfumes, cosméticos y artículos de tocador	14,7	16,3	14,8	58,1	13,4	11,4	16,1	15,1	56,0	11,2	12,1	15,0	14,4	52,7	13,6
Neumáticos, cámaras y cubrecámaras	31,8	38,6	40,8	146,9	35,0	36,3	48,3	31,3	150,9	14,1	12,6	27,0	27,2	80,8	24,8
Industria metálica básica	352,1	376,9	519,1	1.680,4	450,6	387,6	372,8	261,8	1.472,8	205,8	200,9	286,1	366,0	1.058,8	310,8
Alambre de cobre	127,2	138,5	136,8	466,0	111,7	141,4	151,2	83,3	487,6	61,1	64,6	78,6	78,0	282,3	78,0
Productos metálicos, maquinaria y equipos	336,2	370,8	388,8	1.362,7	329,6	414,2	453,8	458,3	1.655,8	277,2	316,0	375,9	451,3	1.420,3	302,9
Manufacturas metálicas	42,3	47,2	50,9	175,3	52,1	68,8	89,5	85,2	295,6	48,8	39,6	45,5	47,0	180,9	36,5
Material de transporte	122,2	108,0	117,0	420,4	66,4	97,4	101,1	137,4	402,3	39,5	77,6	102,7	175,6	395,5	76,1
Otros productos industriales	89,7	101,6	112,2	372,4	79,9	76,7	93,6	82,8	332,9	53,6	65,3	68,5	63,3	250,7	55,8
B. Zona franca	360,0	417,6	446,2	1.569,0	400,9	461,3	492,7	466,2	1.821,1	310,6	336,5	374,0	429,5	1.450,5	350,6
II. Bienes adquiridos en puerto por medios de transporte y otros bienes	113,7	97,8	127,2	445,9	158,8	152,0	162,3	119,0	592,2	73,2	74,7	134,3	109,4	391,6	116,0
III. Oro no monetario	140,2	135,4	169,5	577,5	216,1	190,8	193,5	163,1	763,4	217,9	207,3	222,1	259,3	906,6	253,7
TOTAL (I+II+III)	18.196,7	16.231,8	16.854,1	67.971,6	19.388,7										

Importaciones de bienes (1)

(Millones de dólares cif)

Especificación	2007				2008					2009					2010
	II trim.	III trim.	IV trim.	Año	I trim.	II trim.	III trim.	IV trim.	Año	I trim.	II trim.	III trim.	IV trim.	Año	I trim.
I. Mercancías generales	11.025,0	12.040,9	13.250,4	46.201,8	13.667,7	15.844,1	17.321,9	13.593,2	60.426,9	9.357,3	9.479,4	10.678,0	12.006,3	41.521,0	12.046,1
A. Régimen general	10.344,1	11.283,1	12.367,4	43.231,3	12.907,2	14.875,1	16.209,4	12.577,2	56.569,0	8.768,6	8.817,8	9.938,0	11.115,5	38.639,8	11.194,7
1. Bienes de consumo	2.202,7	2.653,8	2.757,2	9.740,5	2.702,2	3.078,5	3.291,5	2.539,1	11.611,1	1.944,1	1.869,6	2.283,1	2.648,3	8.745,0	2.804,7
Durables (2)	922,9	880,2	1.059,7	3.652,8	956,9	1.244,5	1.150,9	894,6	4.247,0	491,8	597,5	753,0	1.075,9	2.918,2	1.124,3
Semidurables (3)	368,6	668,3	540,0	2.232,9	706,5	464,1	792,4	656,6	2.619,6	622,7	395,7	597,4	572,5	2.188,3	641,9
Otros bienes de consumo	911,2	1.105,3	1.157,5	3.854,7	1.038,7	1.369,8	1.348,2	987,9	4.744,6	829,5	876,4	932,7	1.000,0	3.638,6	1.038,5
2. Bienes intermedios	6.477,3	6.938,2	7.454,3	26.442,5	8.246,1	9.496,8	10.349,5	7.616,2	35.708,6	5.188,1	5.396,0	5.948,0	6.445,6	22.977,8	6.407,1
Combustibles y lubricantes	2.471,0	2.658,7	2.956,7	9.884,9	3.598,1	4.302,9	4.160,8	2.413,3	14.475,1	1.671,4	1.925,3	2.212,5	2.323,4	8.132,7	2.322,0
Petróleo	1.280,7	1.200,1	1.443,4	5.018,3	1.768,0	1.985,4	2.270,0	1.151,9	7.175,2	626,6	921,1	1.197,4	1.230,7	3.975,7	1.015,3
No petróleo	1.190,2	1.458,6	1.513,3	4.866,7	1.830,1	2.317,5	1.890,8	1.261,4	7.299,8	1.044,8	1.004,3	1.015,1	1.092,8	4.157,0	1.306,7
Resto	4.006,3	4.279,5	4.497,6	16.557,5	4.648,1	5.193,9	6.188,6	5.203,0	21.233,6	3.516,8	3.470,7	3.735,4	4.122,2	14.845,1	4.085,0
3. Bienes de capital	1.664,0	1.691,1	2.155,9	7.048,3	1.959,0	2.299,8	2.568,5	2.421,9	9.249,2	1.636,3	1.552,2	1.706,9	2.021,6	6.917,0	1.982,9
B. Zona franca	680,9	757,8	883,0	2.970,5	760,5	968,9	1.112,5	1.016,0	3.857,9	588,7	661,6	740,1	890,8	2.881,2	851,4
II. Bienes adquiridos en puerto por medios de transporte y otros bienes	203,5	265,5	294,1	962,0	338,4	391,4	465,3	288,7	1.483,8	210,8	184,5	232,6	278,6	906,4	259,7
III. Oro no monetario	0,0	0,0	0,0	0,0	0,0	0,0	0,0	0,0	0,0	0,0	0,0	0,0	0,0	0,0	0,0
IV. Total de importaciones de bienes (cif) (I+II+III)	11.228,5	12.306,4	13.544,6	47.163,8	14.006,1	16.235,5	17.787,2	13.881,9	61.910,7	9.568,1	9.663,9	10.910,6	12.284,9	42.427,5	12.305,8
Menos: Fletes y seguros	730,8	815,7	900,8	3.133,1	959,1	1.029,7	1.236,3	1.068,8	4.293,9	708,6	605,1	617,6	742,3	2.673,6	744,0
Total de importaciones de bienes (fob)	10.497,7	11.490,7	12.643,8	44.030,7	13.047,0	15.205,8	16.550,9	12.813,2	57.616,9	8.859,5	9.058,8	10.293,0	11.542,6	39.753,9	11.561,8

(1) Cifras provisionales.

(2) Se define como "Durables" aquellos bienes que pueden utilizarse para el consumo durante un período superior a un año y que tengan un valor relativamente alto, así como los que pueden utilizarse durante tres años o más.

(3) Se define como "Semidurables" aquellos bienes que pueden utilizarse para el consumo por más de un año pero menos de tres, y que no tengan un valor relativamente alto.

Exportación de servicios

(Millones de dólares)

Especificación	2007				2008					2009					2010
	II trim.	III trim.	IV trim.	Año	I trim.	II trim.	III trim.	IV trim.	Año	I trim.	II trim.	III trim.	IV trim.	Año	I trim.
1. Transporte	1.218,8	1.299,0	1.452,9	5.213,5	1.545,6	1.618,8	1.713,8	1.625,1	6.503,3	1.275,7	1.179,5	1.063,8	1.159,8	4.678,7	1.278,2
Marítimo	777,2	836,0	895,8	3.269,0	975,7	1.034,6	1.110,4	1.103,2	4.224,0	822,6	772,6	637,5	710,5	2.943,3	786,8
Pasajeros	0,8	0,7	9,6	19,7	10,0	1,1	0,8	9,9	21,9	10,0	0,9	0,3	0,9	12,1	10,0
Fletes	439,8	531,7	554,8	1.959,4	553,0	576,5	711,2	702,3	2.543,0	487,8	447,3	406,5	477,1	1.818,7	514,9
Otros	336,6	303,6	331,3	1.289,9	412,6	457,0	398,4	391,0	1.659,1	324,8	324,4	230,7	232,6	1.112,4	261,9
Aéreo	364,9	387,1	489,4	1.658,8	491,4	488,8	517,0	457,7	1.954,9	384,8	318,9	356,1	384,0	1.443,7	421,3
Pasajeros	139,0	168,7	202,5	707,8	220,3	175,4	205,7	218,3	819,7	206,1	135,5	158,6	171,5	671,7	199,6
Fletes	170,1	162,7	215,8	711,1	204,6	254,7	247,1	191,2	897,6	128,7	132,9	143,7	155,3	560,6	163,0
Otros	55,8	55,7	71,1	239,8	66,5	58,6	64,2	48,2	237,6	50,0	50,6	53,8	57,2	211,5	58,7
Otro	76,7	75,9	67,7	285,7	78,5	95,4	86,4	64,1	324,4	68,3	88,0	70,2	65,2	291,7	70,1
Pasajeros	3,7	3,5	7,3	21,8	8,0	4,4	3,3	5,6	21,3	7,3	3,7	3,1	4,4	18,4	5,1
Fletes	58,3	59,5	40,3	201,0	52,5	74,0	68,1	38,5	233,1	46,0	66,7	49,4	41,7	203,8	45,7
Otros	14,7	12,9	20,0	62,9	18,0	17,0	15,0	20,0	70,0	15,1	17,6	17,7	19,1	69,5	19,2
2. Viajes	235,2	328,6	491,8	1.477,4	563,5	315,0	367,6	427,7	1.673,8	558,6	266,3	318,0	424,9	1.567,8	468,3
De negocios	70,6	79,3	73,8	260,6	98,3	143,6	120,4	188,7	551,1	115,5	92,4	127,7	170,6	506,1	96,8
Personales	164,6	249,3	418,0	1.216,8	465,2	171,3	247,2	239,0	1.122,6	443,1	173,9	190,3	254,3	1.061,7	371,5
3. Otros	552,4	573,3	622,0	2.271,4	608,5	666,0	684,4	648,5	2.607,4	531,0	534,6	544,4	650,5	2.260,5	612,2
Comunicaciones	38,3	38,4	38,3	150,8	38,9	43,7	41,1	41,7	165,4	35,6	37,9	37,7	42,3	153,4	38,9
Construcción	0,0	0,0	0,0	0,0	0,0	0,0	0,0	0,0	0,0	0,0	0,0	0,0	0,0	0,0	0,0
Seguros	49,2	66,2	62,2	224,4	50,7	71,0	79,1	57,6	258,4	52,8	69,5	80,8	59,3	262,4	56,8
Financieros	13,2	10,6	8,7	39,8	8,8	16,2	12,7	8,9	46,6	7,9	13,6	11,4	9,0	41,8	8,8
Informáticos e información	16,4	15,7	28,2	81,9	26,0	17,8	19,1	33,2	96,0	14,4	16,0	17,8	35,4	83,6	16,1
Regalías y derechos de licencia	17,0	16,0	15,1	61,3	13,5	17,7	16,6	15,8	63,6	15,5	15,6	15,1	12,9	59,2	17,4
Otros servicios empresariales	368,6	380,0	422,5	1.517,7	416,4	442,5	460,7	439,5	1.759,2	356,7	332,7	335,1	448,1	1.472,6	422,9
Servicios de compraventa y otros servicios relacionados con el comercio	144,0	162,0	185,5	633,7	176,6	196,1	215,5	187,0	775,2	127,6	121,9	137,6	178,3	565,3	180,4
Servicios de arrendamiento de explotación	48,7	49,1	47,4	189,6	48,7	50,2	54,9	58,0	211,8	58,2	70,4	56,7	46,2	231,5	57,5
Servicios empresariales, profesionales y técnicos varios	176,0	168,9	189,6	694,4	191,1	196,2	190,2	194,6	772,2	170,9	140,4	140,7	223,7	675,8	184,9
Servicios personales, culturales y recreativos	21,4	22,5	21,2	84,5	23,3	28,1	32,9	26,3	110,6	22,2	19,7	23,8	16,2	81,9	24,2
Servicios de Gobierno	28,2	24,0	25,8	111,0	31,0	28,9	22,2	25,6	107,7	26,0	29,6	22,7	27,2	105,6	27,1
Total	2.006,4	2.200,8	2.566,7	8.962,3	2.717,6	2.599,8	2.765,8	2.701,2	10.784,5	2.365,3	1.980,4	1.926,2	2.235,2	8.507,0	2.358,7
Memorándum															
Transporte: Exportación	1.218,8	1.299,0	1.452,9	5.213,5	1.545,6	1.618,8	1.713,8	1.625,1	6.503,3	1.275,7	1.179,5	1.063,8	1.159,8	4.678,7	1.278,2
Pasajeros	143,5	172,9	219,5	749,3	238,3	180,9	209,8	233,8	862,9	223,4	140,0	162,0	176,8	702,3	214,8
Marítimo	0,8	0,7	9,6	19,7	10,0	1,1	0,8	9,9	21,9	10,0	0,9	0,3	0,9	12,1	10,0
Aéreo	139,0	168,7	202,5	707,8	220,3	175,4	205,7	218,3	819,7	206,1	135,5	158,6	171,5	671,7	199,6
Otros	3,7	3,5	7,3	21,8	8,0	4,4	3,3	5,6	21,3	7,3	3,7	3,1	4,4	18,4	5,1
Fletes	668,1	753,9	810,9	2.871,5	810,2	905,2	1.026,3	932,0	3.673,7	662,4	646,9	599,6	674,1	2.583,1	723,7
Marítimo	439,8	531,7	554,8	1.959,4	553,0	576,5	711,2	702,3	2.543,0	487,8	447,3	406,5	477,1	1.818,7	514,9
Aéreo	170,1	162,7	215,8	711,1	204,6	254,7	247,1	191,2	897,6	128,7	132,9	143,7	155,3	560,6	163,0
Otros	58,3	59,5	40,3	201,0	52,5	74,0	68,1	38,5	233,1	46,0	66,7	49,4	41,7	203,8	45,7
Otros	407,1	372,2	422,5	1.592,6	497,2	532,7	477,7	459,3	1.966,7	389,8	392,5	302,2	308,9	1.393,4	339,7
Marítimo	336,6	303,6	331,3	1.289,9	412,6	457,0	398,4	391,0	1.659,1	324,8	324,4	230,7	232,6	1.112,4	261,9
Aéreo	55,8	55,7	71,1	239,8	66,5	58,6	64,2	48,2	237,6	50,0	50,6	53,8	57,2	211,5	58,7
Otros	14,7	12,9	20,0	62,9	18,0	17,0	15,0	20,0	70,0	15,1	17,6	17,7	19,1	69,5	19,2

Importación de servicios

(Millones de dólares)

Especificación	2007				2008				2009				2010		
	II trim.	III trim.	IV trim.	Año	I trim.	II trim.	III trim.	IV trim.	Año	I trim.	II trim.	III trim.	IV trim.	Año	I trim.
1. Transporte	1.265,0	1.337,7	1.441,3	5.273,8	1.577,6	1.647,7	1.857,7	1.682,4	6.765,5	1.324,0	1.193,9	1.111,5	1.250,3	4.879,7	1.362,1
Marítimo	893,4	977,9	1.035,1	3.784,5	1.169,6	1.233,1	1.434,2	1.311,2	5.148,2	988,0	861,5	779,4	864,0	3.492,9	991,4
Pasajeros	0,0	0,0	0,0	0,0	0,0	0,0	0,0	0,0	0,0	0,0	0,0	0,0	0,0	0,0	0,0
Fletes	373,2	416,3	476,3	1.630,4	569,2	553,2	735,0	618,6	2.476,0	418,0	314,0	299,8	375,9	1.407,8	380,8
Otros	520,2	561,6	558,8	2.154,1	600,4	679,9	699,2	692,7	2.672,2	570,0	547,5	479,6	488,1	2.085,1	610,7
Aéreo	245,4	237,3	267,5	976,3	245,7	271,3	269,1	217,7	1.003,8	181,5	192,0	204,3	235,8	813,6	221,2
Pasajeros	93,7	83,3	89,3	339,2	82,5	115,8	92,2	52,2	342,7	54,1	75,5	75,1	78,8	283,4	74,7
Fletes	78,8	89,5	101,8	347,2	84,7	83,5	101,5	86,7	356,4	62,0	58,0	63,4	82,8	266,2	72,3
Otros	72,8	64,6	76,3	290,0	78,5	72,1	75,4	78,7	304,7	65,4	58,6	65,7	74,2	264,0	74,1
Otro	126,2	122,5	138,7	513,0	162,3	143,3	154,4	153,5	613,5	154,6	140,4	127,8	150,5	573,2	149,5
Pasajeros	8,7	12,2	10,3	42,3	15,3	9,7	15,6	8,5	49,1	14,3	8,4	11,7	12,8	47,1	12,4
Fletes	73,6	83,5	95,0	324,0	95,0	86,6	108,8	111,0	401,4	101,0	84,0	76,4	96,9	358,4	95,6
Otros	43,9	26,8	33,4	146,6	52,0	47,0	30,0	34,0	163,0	39,3	48,0	39,7	40,7	167,7	41,5
2. Viajes	364,1	431,4	433,3	1.660,5	437,5	356,3	305,5	297,9	1.397,2	382,9	387,1	442,0	412,7	1.624,6	423,1
De negocios	137,8	109,9	175,2	493,6	92,6	192,4	136,1	175,4	596,5	86,3	164,3	108,9	101,7	461,2	95,4
Personales	226,3	321,5	258,1	1.166,9	344,9	163,8	169,4	122,6	800,7	296,5	222,8	333,1	311,0	1.163,4	327,7
3. Otros	728,3	691,4	872,5	3.015,4	840,9	885,3	868,7	898,2	3.493,1	729,4	728,4	724,4	894,7	3.077,0	771,8
Comunicaciones	48,0	39,0	40,2	163,7	39,6	50,2	40,5	39,4	169,7	37,0	45,5	38,0	40,3	160,7	41,0
Construcción	0,0	0,0	0,0	0,0	0,0	0,0	0,0	0,0	0,0	0,0	0,0	0,0	0,0	0,0	0,0
Seguros	108,0	122,5	154,7	505,5	142,2	160,7	194,2	149,3	646,4	115,6	126,3	150,3	117,9	510,1	118,5
Financieros	103,6	80,3	94,4	367,7	107,8	116,0	104,3	123,6	451,6	100,4	103,6	96,4	130,8	431,1	111,2
Informáticos e información	14,1	14,0	18,5	57,8	19,1	14,8	18,3	18,7	70,9	17,8	13,2	16,9	17,3	65,2	19,7
Regalías y derechos de licencia	101,0	105,1	142,9	447,5	119,4	123,2	124,1	146,8	513,4	111,1	79,4	114,7	155,3	460,5	123,2
Otros servicios empresariales	298,6	264,5	343,9	1.215,1	338,8	344,1	304,0	337,9	1.324,8	288,2	294,7	232,0	352,8	1.167,8	294,1
Servicios de compraventa y otros servicios relacionados con el comercio	135,5	99,7	108,4	499,7	164,7	154,0	115,0	103,2	536,9	131,6	104,7	64,4	90,5	391,2	127,5
Servicios de arrendamiento de explotación	39,9	42,5	44,0	166,7	38,9	39,1	38,7	38,4	155,1	31,9	45,6	47,6	40,1	165,2	29,4
Servicios empresariales, profesionales y técnicos varios	123,2	122,3	191,4	548,7	135,2	151,0	150,3	196,4	632,9	124,8	144,4	120,0	222,2	611,4	137,1
Servicios personales, culturales y recreativos	6,0	5,9	22,6	41,8	9,4	7,4	7,3	22,6	46,6	7,9	7,5	8,6	27,0	51,0	8,8
Servicios de Gobierno	49,0	60,2	55,4	216,3	64,7	68,9	76,0	59,9	269,5	51,5	58,2	67,6	53,3	230,6	55,3
Total	2.357,4	2.460,6	2.747,1	9.949,7	2.856,1	2.889,3	3.031,9	2.878,5	11.655,8	2.436,3	2.309,4	2.278,0	2.557,7	9.581,3	2.557,0
Memorándum															
Transporte: Importación	1.265,0	1.337,7	1.441,3	5.273,8	1.577,6	1.647,7	1.857,7	1.682,4	6.765,5	1.324,0	1.193,9	1.111,5	1.250,3	4.879,7	1.362,1
Pasajeros	102,4	95,5	99,6	381,5	97,8	125,5	107,8	60,7	391,8	68,4	83,8	86,8	91,6	330,5	87,1
Marítimo	0,0	0,0	0,0	0,0	0,0	0,0	0,0	0,0	0,0	0,0	0,0	0,0	0,0	0,0	0,0
Aéreo	93,7	83,3	89,3	339,2	82,5	115,8	92,2	52,2	342,7	54,1	75,5	75,1	78,8	283,4	74,7
Otros	8,7	12,2	10,3	42,3	15,3	9,7	15,6	8,5	49,1	14,3	8,4	11,7	12,8	47,1	12,4
Fletes	525,6	589,3	673,2	2.301,6	748,9	723,3	945,4	816,2	3.233,8	581,0	456,0	439,7	555,6	2.032,3	548,7
Marítimo	373,2	416,3	476,3	1.630,4	569,2	553,2	735,0	618,6	2.476,0	418,0	314,0	299,8	375,9	1.407,8	380,8
Aéreo	78,8	89,5	101,8	347,2	84,7	83,5	101,5	86,7	356,4	62,0	58,0	63,4	82,8	266,2	72,3
Otros	73,6	83,5	95,0	324,0	95,0	86,6	108,8	111,0	401,4	101,0	84,0	76,4	96,9	358,4	95,6
Otros	637,0	652,9	668,5	2.590,7	730,9	799,0	804,6	805,4	3.139,9	674,6	654,1	585,0	603,1	2.516,8	726,3
Marítimo	520,2	561,6	558,8	2.154,1	600,4	679,9	699,2	692,7	2.672,2	570,0	547,5	479,6	488,1	2.085,1	610,7
Aéreo	72,8	64,6	76,3	290,0	78,5	72,1	75,4	78,7	304,7	65,4	58,6	65,7	74,2	264,0	74,1
Otros	43,9	26,8	33,4	146,6	52,0	47,0	30,0	34,0	163,0	39,3	48,0	39,7	40,7	167,7	41,5

Saldos netos de servicios

(Millones de dólares)

Especificación	2007				2008				2009				2010		
	II trim.	III trim.	IV trim.	Año	I trim.	II trim.	III trim.	IV trim.	Año	I trim.	II trim.	III trim.	IV trim.	Año	I trim.
1. Transporte	-46,2	-38,8	11,6	-60,3	-32,1	-28,9	-143,9	-57,3	-262,1	-48,3	-14,4	-47,8	-90,5	-201,0	-83,9
Marítimo	-116,2	-141,9	-139,4	-515,5	-193,9	-198,4	-323,8	-208,0	-924,2	-165,3	-88,9	-141,9	-153,5	-549,6	-204,6
Pasajeros	0,8	0,7	9,6	19,7	10,0	1,1	0,8	9,9	21,9	10,0	0,9	0,3	0,9	12,1	10,0
Fletes	66,6	115,3	78,5	329,0	-16,2	23,3	-23,9	83,7	67,0	69,8	133,3	106,7	101,2	411,0	134,2
Otros	-183,6	-258,0	-227,5	-864,2	-187,8	-222,9	-300,8	-301,6	-1.013,1	-245,2	-223,1	-248,9	-255,6	-972,7	-348,8
Aéreo	119,5	149,8	221,9	682,5	245,7	217,5	247,9	240,1	951,1	203,3	126,9	151,8	148,3	630,2	200,1
Pasajeros	45,3	85,4	113,2	368,6	137,7	59,7	113,5	166,1	477,0	152,0	60,0	83,5	92,8	388,3	124,8
Fletes	91,3	73,2	113,9	364,0	119,9	171,3	145,6	104,5	541,2	66,7	74,9	80,3	72,6	294,4	90,7
Otros	-17,1	-8,9	-5,2	-50,2	-12,0	-13,5	-11,1	-30,5	-67,1	-15,4	-8,0	-12,0	-17,1	-52,5	-15,4
Otro	-49,5	-46,6	-71,0	-227,3	-83,8	-47,9	-68,0	-89,4	-289,1	-86,3	-52,4	-57,6	-85,3	-281,5	-79,4
Pasajeros	-5,0	-8,7	-3,0	-20,6	-7,3	-5,3	-12,3	-2,9	-27,8	-7,0	-4,7	-8,6	-8,4	-28,7	-7,2
Fletes	-15,3	-24,0	-54,7	-123,0	-42,5	-12,6	-40,7	-72,5	-168,3	-55,0	-17,3	-27,0	-55,3	-154,6	-49,8
Otros	-29,2	-13,9	-13,3	-83,7	-34,0	-30,0	-15,0	-14,0	-93,0	-24,2	-30,4	-22,0	-21,6	-98,2	-22,3
2. Viajes	-128,9	-102,9	58,5	-183,1	126,0	-41,3	62,1	129,8	276,5	175,7	-120,8	-124,0	12,2	-56,9	45,3
De negocios	-67,2	-30,6	-101,4	-233,0	5,7	-48,8	-15,7	13,4	-45,4	29,1	-71,9	18,8	68,9	44,9	1,4
Personales	-61,7	-72,2	160,0	50,0	120,2	7,5	77,8	116,4	322,0	146,5	-48,8	-142,8	-56,7	-101,8	43,8
3. Otros	-175,9	-118,1	-250,5	-744,0	-232,4	-219,3	-184,2	-249,8	-885,7	-198,4	-193,8	-180,1	-244,2	-816,5	-159,6
Comunicaciones	-9,6	-0,7	-1,9	-13,0	-0,7	-6,5	0,6	2,3	-4,3	-1,4	-7,6	-0,3	2,0	-7,2	-2,1
Construcción	0,0	0,0	0,0	0,0	0,0	0,0	0,0	0,0	0,0	0,0	0,0	0,0	0,0	0,0	0,0
Seguros	-58,9	-56,2	-92,5	-281,1	-91,5	-89,7	-115,1	-91,7	-388,0	-62,8	-56,8	-69,5	-58,6	-247,7	-61,7
Financieros	-90,4	-69,7	-85,6	-327,9	-99,0	-99,7	-91,6	-114,7	-405,0	-92,5	-90,0	-85,0	-121,8	-389,3	-102,4
Informáticos e información	2,3	1,7	9,7	24,1	6,9	2,9	0,8	14,4	25,1	-3,4	2,8	0,9	18,1	18,4	-3,5
Regalías y derechos de licencia	-84,0	-89,1	-127,8	-386,2	-105,9	-105,4	-107,5	-131,0	-449,8	-95,7	-63,8	-99,5	-142,4	-401,4	-105,8
Otros servicios empresariales	70,0	115,5	78,6	302,6	77,6	98,4	156,7	101,6	434,4	68,5	38,1	103,0	95,3	304,9	128,8
Servicios de compraventa y otros servicios relacionados con el comercio	8,4	62,3	77,1	134,0	11,9	42,1	100,5	83,8	238,4	-4,0	17,2	73,2	87,7	174,1	52,9
Servicios de arrendamiento de explotación	8,7	6,6	3,4	22,9	9,8	11,1	16,2	19,6	56,7	26,3	24,9	9,1	6,0	66,3	28,1
Servicios empresariales, profesionales y técnicos varios	52,8	46,6	-1,8	145,7	55,9	45,3	40,0	-1,8	139,3	46,2	-4,0	20,7	1,5	64,4	47,8
Servicios personales, culturales y recreativos	15,4	16,6	-1,4	42,7	13,9	20,7	25,6	3,7	64,0	14,3	12,2	15,2	-10,8	30,8	15,4
Servicios de Gobierno	-20,8	-36,2	-29,6	-105,3	-33,7	-40,0	-53,8	-34,4	-161,9	-25,4	-28,6	-44,9	-26,0	-125,0	-28,2
Total	-351,0	-259,8	-180,4	-987,4	-138,5	-289,4	-266,0	-177,3	-871,3	-71,0	-329,0	-351,8	-322,5	-1.074,3	-198,3
Memorándum															
Transporte: Saldos netos	-46,2	-38,8	11,6	-60,3	-32,1	-28,9	-143,9	-57,3	-262,1	-48,3	-14,4	-47,8	-90,5	-201,0	-83,9
Pasajeros	41,1	77,4	119,9	367,8	140,5	55,5	102,0	173,1	471,0	155,1	56,2	75,2	85,2	371,7	127,6
Marítimo	0,8	0,7	9,6	19,7	10,0	1,1	0,8	9,9	21,9	10,0	0,9	0,3	0,9	12,1	10,0
Aéreo	45,3	85,4	113,2	368,6	137,7	59,7	113,5	166,1	477,0	152,0	60,0	83,5	92,8	388,3	124,8
Otros	-5,0	-8,7	-3,0	-20,6	-7,3	-5,3	-12,3	-2,9	-27,8	-7,0	-4,7	-8,6	-8,4	-28,7	-7,2
Fletes	142,5	164,6	137,7	570,0	61,2	182,0	81,0	115,7	440,0	81,4	190,9	159,9	118,5	550,7	175,0
Marítimo	66,6	115,3	78,5	329,0	-16,2	23,3	-23,9	83,7	67,0	69,8	133,3	106,7	101,2	411,0	134,2
Aéreo	91,3	73,2	113,9	364,0	119,9	171,3	145,6	104,5	541,2	66,7	74,9	80,3	72,6	294,4	90,7
Otros	-15,3	-24,0	-54,7	-123,0	-42,5	-12,6	-40,7	-72,5	-168,3	-55,0	-17,3	-27,0	-55,3	-154,6	-49,8
Otros	-229,8	-280,7	-246,1	-998,0	-233,8	-266,4	-326,9	-346,1	-1.173,1	-284,8	-261,5	-282,9	-294,2	-1.123,4	-386,6
Marítimo	-183,6	-258,0	-227,5	-864,2	-187,8	-222,9	-300,8	-301,6	-1.013,1	-245,2	-223,1	-248,9	-255,6	-972,7	-348,8
Aéreo	-17,1	-8,9	-5,2	-50,2	-12,0	-13,5	-11,1	-30,5	-67,1	-15,4	-8,0	-12,0	-17,1	-52,5	-15,4
Otros	-29,2	-13,9	-13,3	-83,7	-34,0	-30,0	-15,0	-14,0	-93,0	-24,2	-30,4	-22,0	-21,6	-98,2	-22,3

Cuenta financiera de la balanza de pagos

(Millones de dólares)

Especificación	2009								2010			
	Abr.	May.	Jun.	Jul.	Ago.	Sep.	Oct.	Nov.	Dic.	Ene.	Feb.	Mar.
Cuenta financiera	-383,7	485,8	-2.476,5	596,8	-355,8	214,5	-180,0	-260,1	-1.737,8	-702,4	-4.423,9	555,6
Inversión directa	929,1	-1.313,3	997,4	720,8	612,2	822,4	304,5	1.232,1	-1.185,1	1.668,7	1.384,8	705,8
En el exterior (activos)	-577,7	-551,9	-608,2	-353,2	-575,2	-419,5	-881,4	-112,7	-1.647,5	-511,5	-757,0	-680,6
Participación en el capital	-318,2	-140,2	-220,3	-122,9	-164,0	-283,4	-609,1	183,6	-1.432,8	-310,1	-520,5	-194,3
Créditos	42,7	7,8	45,6	43,7	71,2	313,0	109,7	352,7	23,4	150,4	6,7	7,0
Débitos	-360,9	-148,0	-265,9	-166,5	-235,1	-596,4	-718,8	-169,1	-1.456,2	-460,5	-527,2	-201,3
Otro capital	2,2	-158,5	-119,8	-23,7	-206,0	14,3	-90,1	-86,0	-18,8	10,9	-46,3	-336,5
Créditos	57,2	21,2	266,4	43,0	7,3	164,7	20,9	9,3	356,1	95,1	13,1	77,9
Débitos	-54,9	-179,7	-386,2	-66,7	-213,4	-150,3	-111,0	-95,3	-374,9	-84,1	-59,4	-414,4
Reinversión neta	-261,7	-253,2	-268,1	-206,6	-205,2	-150,4	-182,2	-210,3	-196,0	-212,3	-190,3	-149,8
En Chile (pasivos)	1.506,8	-761,4	1.605,6	1.074,0	1.187,3	1.241,9	1.185,9	1.344,8	462,4	2.180,2	2.141,9	1.386,3
Participación en el capital	499,2	-1.634,7	123,4	-15,8	39,1	45,1	253,0	98,0	1.167,8	559,1	476,3	564,8
Ingresos (créditos)	512,4	135,9	162,3	334,0	210,1	171,5	280,7	225,7	1.202,2	590,1	482,6	769,6
Reexportación (débitos)	-13,2	-1.770,7	-38,9	-349,9	-171,1	-126,4	-27,7	-127,7	-34,5	-31,0	-6,3	-204,7
Otro capital	-95,5	0,0	332,4	-135,0	9,9	-169,7	-21,8	302,4	634,2	309,9	534,2	-350,8
Desembolsos (créditos)	19,3	28,3	386,7	12,9	19,9	82,6	11,7	375,6	1.186,1	341,8	535,7	93,2
Amortización (débitos)	-114,8	-28,3	-54,3	-147,9	-10,0	-252,3	-33,5	-73,1	-551,9	-31,9	-1,4	-444,0
Reinversión neta	1.103,1	873,3	1.149,7	1.224,9	1.138,4	1.366,5	954,7	944,5	-1.339,6	1.311,3	1.131,3	1.172,3
Inversión de cartera	-2.256,0	-1.403,3	-1.616,1	-1.201,8	-1.07,9	-1.182,8	-2.184,9	-1.184,3	-1.158,6	-1.557,8	-306,1	-611,6
Activos (1)	-1.442,0	-1.299,0	-1.685,8	-1.692,3	-338,0	-1.600,7	-1.941,6	-1.916,2	-1.065,7	-2.583,0	-286,1	-656,3
Títulos de participación en el capital	-1.482,7	-2.323,3	-2.064,8	-2.116,2	-1.861,9	-2.618,3	-2.405,2	-2.905,6	-994,9	-1.822,7	-643,2	-1.311,1
Títulos de deuda	40,6	1.024,3	379,1	423,9	1.523,8	1.017,6	463,5	989,4	-70,8	-760,3	357,0	654,8
Bonos y pagarés	490,4	1.335,7	286,4	638,7	569,6	549,7	370,2	262,2	42,3	-1.013,3	460,7	381,5
Instrumentos del mercado monetario	-449,8	-311,5	92,6	-214,8	954,2	467,9	93,3	727,2	-113,1	253,0	-103,7	273,3
Pasivos (2)	-813,9	-104,3	69,7	490,4	230,1	417,9	-243,2	731,9	-93,0	1.025,2	-19,9	44,7
Títulos de participación en el capital	63,2	-98,7	-53,1	-199,7	-29,5	295,8	112,4	123,7	-39,1	454,4	-43,7	246,6
Títulos de deuda	-877,1	-5,6	122,8	690,1	259,5	122,1	-355,6	608,2	-53,8	570,8	23,8	-201,8
Bonos y pagarés	-821,8	-179,1	244,3	749,4	-99,9	125,1	6,4	558,1	-4,5	452,7	20,9	30,1
Instrumentos del mercado monetario	-55,3	173,5	-121,6	-59,3	359,4	-3,0	-362,0	50,1	-49,3	118,1	2,9	-231,9
Instrumentos financieros derivados	-353,2	45,5	104,5	-58,0	-87,7	-62,1	-105,3	41,1	-71,5	-179,0	-124,7	-119,9
Activos	840,0	529,1	647,6	489,6	497,7	487,7	408,6	827,8	792,9	863,8	647,9	565,1
Pasivos	-1.193,2	-483,6	-543,1	-547,6	-585,3	-549,8	-513,9	-786,7	-864,4	-1.042,8	-772,5	-685,0
Otra inversión	1.483,8	3.132,7	-2.588,4	1.134,6	606,9	1.376,3	1.531,1	-373,4	510,2	-814,3	-5.101,5	1.340,3
Activos	1.832,3	3.200,2	-2.612,6	254,5	-555,7	-24,2	-687,3	-1.442,2	-672,0	-1.353,4	-4.262,2	589,9
Créditos comerciales	-563,6	-265,4	-369,3	-210,9	-64,7	-855,4	-200,6	-260,9	-691,7	-1.218,0	357,0	-360,4
Préstamos	44,9	-48,4	-663,1	97,1	-197,5	-317,2	-95,8	-10,9	-116,1	109,7	21,4	-36,6
Monedas y depósitos	2.351,1	3.514,0	-1.580,2	368,2	-293,5	1.148,4	-390,9	-1.170,5	135,8	-245,2	359,4	800,9
Otros activos	0,0	0,0	0,0	0,0	0,0	0,0	0,0	0,0	0,0	0,0	-5.000,0	186,0
Pasivos	-348,5	-67,5	24,2	880,2	1.162,5	1.400,5	2.218,4	1.068,8	1.182,2	539,1	-839,4	750,4
Créditos comerciales	317,7	-355,5	-302,9	865,9	6,6	-346,9	314,3	308,2	371,0	42,7	-456,9	419,6
Préstamos	-693,2	263,4	386,0	46,5	144,2	1.651,6	1.646,5	605,8	1.013,8	401,1	-306,7	327,0
Monedas y depósitos	24,5	30,2	-59,4	-34,0	21,8	2,5	256,6	154,9	-202,7	98,0	-76,0	3,2
Otros pasivos	2,5	-5,4	0,5	1,8	0,7	-2,2	0,9	0,2	0,5	-2,8	0,3	0,6
Asignaciones DEG	0,1	-0,2	0,1	0,1	989,2	95,0	0,0	-0,4	-0,4	0,0	0,0	0,0
Activos de reserva	-187,5	24,2	626,1	1,1	-1.379,2	-739,2	274,7	24,4	167,4	180,0	-276,5	-759,1
Memorándum												
Cuenta financiera excluyendo activos de reserva	-196,2	461,7	-3.102,5	595,7	1.023,4	953,7	-454,6	-284,5	-1.905,1	-882,4	-4.147,4	1.314,6
(1) Inversión de cartera (activos)	-1.442,0	-1.299,0	-1.685,8	-1.692,3	-338,0	-1.600,7	-1.941,6	-1.916,2	-1.065,7	-2.583,0	-286,1	-656,3
Bancos	70,5	158,5	2,6	183,4	14,4	9,3	3,0	54,1	17,3	-81,7	28,1	-10,8
Créditos	313,4	180,8	12,5	193,3	19,7	19,8	31,3	60,0	18,0	73,1	31,7	9,9
Débitos	-242,9	-22,3	-9,9	-9,9	-5,3	-10,5	-28,3	-5,9	-0,7	-154,9	-3,6	-20,7
Fondos de pensiones	-1.214,6	-1.849,2	-1.848,7	-1.571,6	-1.857,9	-2.049,6	-2.261,7	-2.739,4	-769,4	-1.804,8	-61,9	-690,6
Créditos	2.944,3	2.242,5	3.201,0	2.938,2	3.684,3	4.978,1	4.289,8	4.101,0	10.509,0	4.396,4	5.251,0	8.216,5
Débitos	-4.158,9	-4.091,7	-5.049,7	-4.509,8	-5.542,2	-7.027,6	-6.551,5	-6.840,4	-11.278,4	-6.201,1	-5.312,8	-8.907,1
Fondos mutuos, de inversión y cias. de seguros	-96,5	-70,1	-160,6	-87,8	71,0	-178,8	-313,2	-19,6	29,0	-158,7	-40,5	-22,4
Créditos	673,2	417,7	377,2	315,6	556,2	150,9	207,7	367,8	296,0	473,5	536,2	635,4
Débitos	-769,8	-487,9	-537,7	-403,3	-485,2	-329,7	-520,9	-387,3	-267,0	-632,2	-576,7	-657,8
Otros	-201,3	461,9	320,9	-216,3	1.434,5	618,4	630,3	788,6	-342,6	-537,8	-211,9	67,4
Créditos	5.080,9	2.857,2	5.349,8	3.479,8	4.738,9	5.406,4	4.273,3	2.675,1	4.409,2	5.414,9	4.466,7	4.763,6
Débitos	-5.282,2	-2.395,3	-5.028,9	-3.696,1	-3.304,4	-4.788,1	-3.642,9	-1.886,5	-4.751,8	-5.952,7	-4.678,6	-4.696,1
(2) Inversión de cartera (pasivos)	-813,9	-104,3	69,7	490,4	230,1	417,9	-243,2	731,9	-93,0	1.025,2	-19,9	44,7
Bonos	-877,1	-5,6	122,8	690,1	259,5	122,1	-355,6	608,2	-53,8	570,8	23,8	-201,8
Colocaciones	129,1	400,6	325,0	891,1	628,3	630,7	124,9	808,6	722,9	820,0	180,5	145,1
Amortizaciones	-1.006,2	-406,2	-202,3	-200,9	-368,7	-508,6	-480,6	-200,3	-776,8	-249,2	-156,8	-347,0
ADR	48,6	-60,2	-121,4	-217,0	-110,1	157,1	89,7	110,7	49,9	285,4	-104,3	-48,8
Emisión primaria	0,0	0,0	0,0	0,0	0,0	0,0	0,0	0,0	0,0	0,0	0,0	0,0
Emisión secundaria (<i>inflow</i>)	134,8	126,4	112,4	152,7	122,7	236,8	222,7	245,8	241,1	395,6	108,2	165,8
Reexportaciones (<i>flowback</i>)	-86,1	-186,6	-233,9	-369,7	-232,8	-79,7	-133,0	-131,1	-191,2	-110,2	-212,5	-214,6
FICE y otros fondos	14,6	-38,5	68,4	17,3	80,6	138,7	22,7	13,0	-89,0	169,0	60,6	295,3
Ingresos	219,7	229,0	432,8	373,1	235,2	394,9	390,1	495,2	482,1	359,1	309,7	708,8
Remesas	-205,1	-267,5	-364,4	-355,7	-154,6	-256,1	-367,4	-482,2	-571,1	-190,1	-249,1	-413,5

Activos y pasivos externos

Posición de inversión internacional (*)

(Millones de dólares)

Especificación	2008 (a mar.)	2008 (a jun.)	2008 (a sep.)	2008 (a dic.)	2009 (a mar.)	2009 (a jun.)	2009 (a sep.)	2009 (a dic.)	2010 (a mar.)
Posición de Inversión Internacional Neta (A-B)	-16.797,8	-7.949,8	-26.951,2	-30.177,0	-40.035,1	-39.122,6	-28.232,4	-19.552,3	-12.093,8
A. Activos	170.636,6	172.997,1	160.170,8	142.918,3	143.954,8	156.684,2	173.668,8	188.694,0	199.460,3
1. Inversión directa en el extranjero	33.055,8	33.583,5	33.852,4	31.762,7	33.441,5	36.056,2	37.845,5	41.203,2	42.748,2
1.1 Acciones y otras participaciones en el capital y utilidades reinvertidas	29.455,4	30.050,6	30.232,5	27.584,7	28.913,5	31.252,1	32.826,0	35.988,8	37.162,0
1.1.1 Activos frente a empresas filiales	29.455,4	30.050,6	30.232,5	27.584,7	28.913,5	31.252,1	32.826,0	35.988,8	37.162,0
1.1.2 Pasivos frente a empresas filiales	0,0	0,0	0,0	0,0	0,0	0,0	0,0	0,0	0,0
1.2 Otro capital	3.600,4	3.532,9	3.619,8	4.178,0	4.528,0	4.804,0	5.019,5	5.214,4	5.586,2
1.2.1 Activos frente a empresas filiales	3.600,4	3.532,9	3.619,8	4.178,0	4.528,0	4.804,0	5.019,5	5.214,4	5.586,2
1.2.2 Pasivos frente a empresas filiales	0,0	0,0	0,0	0,0	0,0	0,0	0,0	0,0	0,0
2. Inversión de cartera	81.984,7	82.550,8	67.020,2	57.974,1	57.436,7	69.288,0	81.612,3	90.401,1	95.635,2
2.1 Títulos de participación en el capital	60.271,3	60.185,4	44.403,1	33.651,4	34.358,3	47.185,3	61.679,6	71.245,6	77.117,1
2.1.1 Banco Central	0,0	0,0	0,0	0,0	0,0	0,0	0,0	0,0	0,0
2.1.2 Gobierno General	0,0	0,0	0,4	0,2	0,7	0,2	1,5	1,3	1,3
2.1.3 Bancos	70,5	64,7	66,5	59,8	60,5	69,3	67,2	72,2	43,0
2.1.4 Otros sectores	60.200,8	60.120,7	44.336,1	33.591,4	34.297,1	47.115,8	61.610,8	71.172,1	77.072,8
2.2 Títulos de deuda	21.713,4	22.365,4	22.617,1	24.322,7	23.078,4	22.102,7	19.932,8	19.155,6	18.518,1
2.2.1 Bonos y pagarés	17.541,6	19.002,1	18.477,5	18.733,1	18.619,1	16.891,8	16.307,6	15.814,0	15.614,6
2.2.1.1 Banco Central	0,0	0,0	0,0	0,0	0,0	0,0	0,0	0,0	0,0
2.2.1.2 Gobierno General	13.185,0	14.890,3	14.779,7	15.779,4	15.321,8	13.273,2	12.049,2	11.287,3	10.758,6
2.2.1.3 Bancos	461,9	448,1	600,3	445,0	767,4	531,1	332,0	262,0	359,3
2.2.1.4 Otros sectores	3.894,7	3.663,7	3.097,5	2.508,7	2.529,9	3.087,5	3.926,5	4.264,7	4.496,7
2.2.2 Instrumentos del mercado monetario	4.171,8	3.363,3	4.139,6	5.589,6	4.459,3	5.210,9	3.625,1	3.341,6	2.903,6
2.2.2.1 Banco Central	0,0	0,0	0,0	0,0	0,0	0,0	0,0	0,0	0,0
2.2.2.2 Gobierno General	2.299,2	1.517,7	2.028,7	3.441,1	2.163,5	2.674,4	1.362,5	1.075,4	921,4
2.2.2.3 Bancos	0,0	0,0	0,0	0,0	0,0	0,0	0,0	0,0	0,0
2.2.2.4 Otros sectores	1.872,7	1.845,5	2.110,9	2.148,5	2.295,8	2.536,5	2.262,6	2.266,2	1.982,1
3. Instrumentos financieros derivados	3.502,0	2.144,7	2.764,7	3.026,7	2.111,4	2.466,1	2.047,3	3.577,5	2.160,3
3.1 Banco Central	0,0	0,0	0,0	0,0	0,0	0,0	0,0	0,0	0,0
3.2 Gobierno General	0,0	0,0	0,0	0,0	0,0	0,0	0,0	0,0	0,0
3.3 Bancos	3.020,0	1.903,8	1.952,9	2.428,7	1.710,2	2.138,1	1.698,5	3.174,1	1.762,8
3.4 Otros sectores	482,0	240,9	811,8	598,0	401,2	328,0	348,7	403,4	397,5
4. Otra inversión	34.196,7	34.467,6	32.329,2	26.992,5	27.582,7	25.426,2	26.123,4	28.139,6	33.285,5
4.1 Créditos comerciales	12.806,0	12.481,4	10.917,7	8.419,2	9.066,2	10.264,5	11.395,5	12.548,7	13.770,1
4.1.1 Gobierno General	0,0	0,0	0,0	0,0	0,0	0,0	0,0	0,0	0,0
4.1.1.1 A largo plazo	0,0	0,0	0,0	0,0	0,0	0,0	0,0	0,0	0,0
4.1.1.2 A corto plazo	0,0	0,0	0,0	0,0	0,0	0,0	0,0	0,0	0,0
4.1.2 Otros sectores	12.806,0	12.481,4	10.917,7	8.419,2	9.066,2	10.264,5	11.395,5	12.548,7	13.770,1
4.1.2.1 A largo plazo	0,0	0,0	0,0	0,0	0,0	0,0	0,0	0,0	0,0
4.1.2.2 A corto plazo	12.806,0	12.481,4	10.917,7	8.419,2	9.066,2	10.264,5	11.395,5	12.548,7	13.770,1
4.1.2.2.1 Público	1.425,2	1.274,9	448,6	471,2	437,5	734,3	918,4	1.488,7	1.237,0
4.1.2.2.2 Privado	11.380,8	11.206,5	10.469,0	7.948,0	8.628,7	9.530,3	10.477,1	11.060,0	12.533,1
4.2 Préstamos	1.582,9	1.633,7	1.519,7	1.238,5	1.188,6	1.855,9	2.274,6	2.497,0	2.400,1
4.2.1 Banco Central	0,0	0,0	0,0	0,0	0,0	0,0	0,0	0,0	0,0
4.2.1.1 A largo plazo	0,0	0,0	0,0	0,0	0,0	0,0	0,0	0,0	0,0
4.2.1.2 A corto plazo	0,0	0,0	0,0	0,0	0,0	0,0	0,0	0,0	0,0
4.2.2 Gobierno General	0,0	0,0	0,0	0,0	0,0	0,0	0,0	0,0	0,0
4.2.2.1 A largo plazo	0,0	0,0	0,0	0,0	0,0	0,0	0,0	0,0	0,0
4.2.2.2 A corto plazo	0,0	0,0	0,0	0,0	0,0	0,0	0,0	0,0	0,0
4.2.3 Bancos	1.546,5	1.499,7	1.360,1	1.057,3	968,2	1.008,9	1.422,3	1.582,0	1.485,0
4.2.3.1 A largo plazo	410,3	375,3	474,9	422,8	380,9	353,1	432,9	459,4	398,7
4.2.3.2 A corto plazo	1.136,2	1.124,4	885,2	634,6	587,3	655,8	989,5	1.122,6	1.086,3
4.2.4 Otros sectores	36,4	134,1	159,7	181,2	220,5	847,0	852,2	915,0	915,1
4.2.4.1 A largo plazo	36,4	134,1	159,7	181,2	220,5	847,0	852,2	915,0	915,1
4.2.4.2 A corto plazo	0,0	0,0	0,0	0,0	0,0	0,0	0,0	0,0	0,0
4.3 Moneda y depósitos	19.446,7	19.991,9	19.534,4	16.977,8	16.973,2	12.948,5	12.094,8	12.736,3	11.945,5
4.3.1 Banco Central	0,0	0,0	0,0	0,0	0,0	0,0	0,0	0,0	0,0
4.3.2 Gobierno General	7.689,2	8.886,1	8.626,8	5.693,4	5.526,1	4.179,1	4.595,4	4.268,4	4.338,2
4.3.3 Bancos	3.138,6	2.996,9	2.865,8	3.098,2	3.535,8	3.032,1	2.230,0	3.711,6	2.237,7
4.3.4 Otros sectores	8.618,9	8.108,9	8.041,9	8.186,1	7.911,2	5.737,3	5.269,3	4.756,3	5.369,6
4.3.4.1 Público	176,7	98,2	415,8	290,2	711,4	419,9	868,8	188,1	179,1
4.3.4.2 Privado	8.442,2	8.010,7	7.626,1	7.895,9	7.199,8	5.317,4	4.400,5	4.568,2	5.190,5
4.4 Otros activos	361,1	360,6	357,4	357,0	354,8	357,2	358,5	357,6	5.169,8
4.4.1 Banco Central	253,3	252,8	249,6	249,2	247,0	249,4	250,7	249,8	248,0
4.4.1.1 A largo plazo	253,3	252,8	249,6	249,2	247,0	249,4	250,7	249,8	248,0
4.4.1.2 A corto plazo	0,0	0,0	0,0	0,0	0,0	0,0	0,0	0,0	0,0
4.4.2 Gobierno general	107,8	107,8	107,8	107,8	107,8	107,8	107,8	107,8	107,8
4.4.2.1 A largo plazo	107,8	107,8	107,8	107,8	107,8	107,8	107,8	107,8	107,8
4.4.2.2 A corto plazo	0,0	0,0	0,0	0,0	0,0	0,0	0,0	0,0	0,0
4.4.3 Bancos	0,0	0,0	0,0	0,0	0,0	0,0	0,0	0,0	0,0
4.4.3.1 A largo plazo	0,0	0,0	0,0	0,0	0,0	0,0	0,0	0,0	0,0
4.4.3.2 A corto plazo	0,0	0,0	0,0	0,0	0,0	0,0	0,0	0,0	0,0
4.4.4 Otros sectores	0,0	0,0	0,0	0,0	0,0	0,0	0,0	0,0	4.814,0
4.4.4.1 A largo plazo	0,0	0,0	0,0	0,0	0,0	0,0	0,0	0,0	0,0
4.4.4.2 A corto plazo	0,0	0,0	0,0	0,0	0,0	0,0	0,0	0,0	0,0
4.4.4.2.1 Público	0,0	0,0	0,0	0,0	0,0	0,0	0,0	0,0	0,0
4.4.4.2.2 Privado	0,0	0,0	0,0	0,0	0,0	0,0	0,0	0,0	4.814,0
5. Activos de reservas	17.897,5	20.250,5	24.204,4	23.162,3	23.382,4	23.447,8	26.040,3	25.372,5	25.631,0
5.1 Oro monetario	6,2	6,6	6,4	5,7	7,4	7,5	7,9	8,8	8,8
5.2 DEG	54,5	62,0	58,3	57,2	55,0	57,1	1.159,5	1.143,4	1.111,4
5.3 Posición de reserva en el FMI	92,1	103,3	95,8	167,9	162,2	168,4	258,5	286,1	278,1
5.4 Divisas	17.689,4	19.982,4	24.016,1	22.848,6	23.049,8	23.136,4	24.541,7	23.849,3	24.195,9
5.4.1 Monedas y depósitos	6.407,9	6.863,3	8.547,6	5.583,2	5.438,5	5.537,9	6.285,4	6.222,8	6.235,7
5.4.2 Valores	11.281,5	13.119,1	15.468,5	17.265,4	17.611,3	17.598,5	18.256,3	17.626,5	17.960,2
5.5 Otros activos (CCR)	55,3	96,2	27,7	83,0	108,1	78,4	72,7	84,9	36,8

(*) Los saldos de activos y pasivos financieros de Chile con el exterior, a fines de los períodos señalados, han sido conccionados siguiendo los lineamientos generales establecidos en la quinta edición del *Manual de Balanza de Pagos del Fondo Monetario Internacional (FMI)*. Hasta el año 2005, la periodicidad de la Posición de Inversión Internacional es anual. Para los años 2006 y 2007, la periodicidad es semestral, y a partir del año 2008, esta es trimestral. Las revisiones siguen la política establecida para la balanza de pagos.

Posición de inversión internacional (*) (Continuación)

(Millones de dólares)

Especificación	2008 (a mar.)	2008 (a jun.)	2008 (a sep.)	2008 (a dic.)	2009 (a mar.)	2009 (a jun.)	2009 (a sep.)	2009 (a dic.)	2010 (a mar.)
B. Pasivos	187.434,4	180.946,9	187.122,0	173.095,3	183.989,9	195.806,9	201.901,2	208.246,3	211.554,1
1. Inversión directa en la economía declarante	117.421,8	106.650,0	107.964,7	99.576,0	110.478,3	121.337,7	121.878,2	121.639,5	124.263,9
1.1 Acciones y otras participaciones en el capital y utilidades reinvertidas	114.354,5	103.684,0	105.045,7	95.941,9	106.761,9	117.304,7	118.069,9	116.919,3	119.130,0
1.1.1 Activos frente a inversionistas directos									
1.1.2 Pasivos frente a inversionistas directos	114.354,5	103.684,0	105.045,7	95.941,9	106.761,9	117.304,7	118.069,9	116.919,3	119.130,0
1.2 Otro capital	3.067,3	2.966,0	2.919,0	3.634,2	3.716,4	4.033,0	3.808,3	4.720,1	5.133,9
1.2.1 Activos frente a inversionistas directos									
1.2.2 Pasivos frente a inversionistas directos	3.067,3	2.966,0	2.919,0	3.634,2	3.716,4	4.033,0	3.808,3	4.720,1	5.133,9
2. Inversión de cartera	20.251,4	21.501,4	21.987,1	20.172,8	22.357,0	23.836,3	25.987,6	27.848,5	28.304,2
2.1 Títulos de participación en el capital	10.240,2	10.427,5	9.819,9	8.915,2	9.774,1	11.732,7	12.383,3	14.048,6	14.388,3
2.1.1 Bancos	1.474,2	1.281,0	1.204,8	992,9	976,0	1.327,0	1.800,5	2.023,6	2.130,5
2.1.2 Otros sectores	8.766,0	9.146,5	8.615,1	7.922,3	8.798,1	10.405,7	10.582,8	12.025,0	12.257,9
2.2 Títulos de deuda	10.011,2	11.073,9	12.167,2	11.257,5	12.582,9	12.103,5	13.604,4	13.799,9	13.915,8
2.2.1 Bonos y pagarés	9.837,5	9.895,2	10.939,7	10.438,2	11.766,8	11.290,8	12.494,6	13.051,3	13.278,1
2.2.1.1 Banco Central									
2.2.1.2 Gobierno General	1.894,5	1.907,6	1.954,0	1.986,9	1.966,2	1.557,3	1.591,4	1.588,1	1.565,5
2.2.1.3 Bancos	1.123,1	1.100,2	1.065,9	1.071,2	1.071,1	1.122,7	1.164,2	1.594,5	1.571,1
2.2.1.4 Otros sectores	6.819,9	6.887,4	7.919,8	7.380,1	8.729,5	8.610,8	9.739,0	9.868,7	10.141,6
2.2.1.4.1 Público	3.185,4	3.149,2	3.122,6	2.909,7	3.693,5	3.604,8	4.104,3	4.204,3	4.137,3
2.2.1.4.2 Privado	3.634,5	3.738,2	4.797,2	4.470,5	5.036,0	5.006,0	5.634,7	5.664,4	6.004,3
2.2.2 Instrumentos del mercado monetario	173,7	1.178,7	1.227,5	819,3	816,1	812,7	1.109,8	748,6	637,7
2.2.2.1 Banco Central	2,7	2,7	2,7	2,7	2,7	2,7	2,7	2,7	2,7
2.2.2.2 Gobierno General									
2.2.2.3 Bancos	171,0	1.176,0	1.224,8	816,6	813,4	810,0	1.107,1	745,9	635,0
2.2.2.4 Otros sectores									
3. Instrumentos financieros derivados	4.148,9	2.982,2	3.527,6	4.088,4	2.880,0	2.422,2	2.362,7	2.547,3	2.706,4
3.1 Banco Central	0,0	0,0	0,0	0,0	0,0	0,0	0,0	0,0	0,0
3.2 Gobierno General	0,0	0,0	0,0	0,0	0,0	0,0	0,0	0,0	0,0
3.3 Bancos	2.914,4	2.205,4	2.578,0	3.279,4	2.044,7	1.527,2	1.488,4	1.614,5	1.724,0
3.4 Otros sectores	1.234,5	776,7	949,5	809,0	835,3	895,1	874,3	932,9	982,4
4. Otra inversión	45.612,2	49.813,3	53.642,6	49.258,1	48.274,6	48.210,7	51.672,6	56.210,9	56.279,7
4.1 Créditos comerciales	10.199,5	12.835,4	13.481,6	9.338,4	7.264,0	7.007,9	7.431,8	8.432,4	8.371,0
4.1.1 Gobierno General	0,0	0,0	0,0	0,0	0,0	0,0	0,0	0,0	0,0
4.1.1.1 A largo plazo									
4.1.1.2 A corto plazo									
4.1.2 Otros sectores	10.199,5	12.835,4	13.481,6	9.338,4	7.264,0	7.007,9	7.431,8	8.432,4	8.371,0
4.1.2.1 A largo plazo	1.521,1	1.357,2	1.167,5	998,5	869,2	860,2	851,0	841,5	832,3
4.1.2.1.1 Público	482,7	473,6	464,4	455,2	446,1	437,0	427,8	418,5	409,2
4.1.2.1.2 Privado	1.038,4	883,7	703,1	543,3	423,0	423,0	423,2	423,0	423,0
4.1.2.2 A corto plazo	8.678,4	11.478,2	12.314,1	8.339,9	6.394,8	6.147,7	6.580,8	7.590,8	7.538,8
4.1.2.2.1 Público	2.282,3	3.737,8	3.682,3	1.674,3	1.045,2	1.147,0	1.101,5	1.132,1	1.132,1
4.1.2.2.2 Privado	6.396,1	7.740,4	8.631,8	6.665,5	5.349,6	5.000,7	5.479,3	6.458,7	6.555,3
4.2 Préstamos	34.759,1	36.371,5	39.559,6	39.364,5	40.427,0	40.613,3	42.557,6	45.898,1	46.042,3
4.2.1 Banco Central	0,0	0,0	0,0	0,0	0,0	0,0	0,0	0,0	0,0
4.2.1.1 Uso del crédito del FMI	0,0	0,0	0,0	0,0	0,0	0,0	0,0	0,0	0,0
4.2.1.2 Otros a largo plazo	0,0	0,0	0,0	0,0	0,0	0,0	0,0	0,0	0,0
4.2.1.3 A corto plazo	0,0	0,0	0,0	0,0	0,0	0,0	0,0	0,0	0,0
4.2.2 Gobierno general	1.155,2	951,9	940,0	1.015,0	1.024,0	1.049,2	1.037,6	1.095,2	1.052,4
4.2.2.1 A largo plazo	1.155,2	951,9	940,0	1.015,0	1.024,0	1.049,2	1.037,6	1.095,2	1.051,4
4.2.2.2 A corto plazo	0,0	0,0	0,0	0,0	0,0	0,0	0,0	0,0	1,0
4.2.3 Bancos	10.788,8	11.926,0	11.750,9	11.009,1	9.067,0	9.170,5	10.491,2	12.802,8	12.852,5
4.2.3.1 A largo plazo	9.644,2	10.231,4	10.051,9	8.982,0	6.674,7	5.526,6	5.792,2	6.496,5	7.730,8
4.2.3.2 A corto plazo	1.144,6	1.694,6	1.699,0	2.027,1	2.392,3	3.643,9	4.699,1	6.306,4	5.121,7
4.2.4 Otros sectores	22.815,1	23.493,6	26.868,8	27.340,3	30.336,0	30.393,6	31.028,7	32.000,1	32.137,4
4.2.4.1 A largo plazo	21.256,0	21.703,5	24.020,6	24.414,0	27.503,8	28.332,3	29.328,4	30.021,4	29.673,6
4.2.4.1.1 Público	1.973,8	1.977,6	2.004,8	2.349,0	2.764,0	3.365,2	3.618,1	2.973,9	2.998,5
4.2.4.1.2 Privado	19.282,2	19.726,0	22.015,8	22.065,0	24.739,8	24.967,1	25.710,3	27.047,5	26.675,1
4.2.4.2 A corto plazo	1.559,1	1.790,1	2.848,1	2.926,3	2.832,2	2.061,3	1.700,3	1.978,7	2.463,8
4.2.4.2.1 Público	38,8	246,2	896,2	914,7	753,0	191,0	281,7	622,5	968,1
4.2.4.2.2 Privado	1.520,3	1.544,0	1.952,0	2.011,7	2.079,1	1.870,3	1.418,6	1.356,2	1.495,7
4.3 Moneda y depósitos	443,6	401,0	408,2	354,6	397,1	398,5	387,0	600,3	624,1
4.3.1 Banco Central	160,2	151,1	148,5	142,2	147,0	143,1	141,2	144,4	142,9
4.3.2 Bancos	283,4	249,9	259,7	212,4	250,1	255,4	245,8	455,9	481,2
4.4 Otros pasivos	9,0	6,3	3,2	11,7	4,3	1,8	2,0	3,6	2,0
4.4.1 Banco Central	9,0	6,3	3,2	11,7	4,3	1,8	2,0	3,6	2,0
4.4.1.1 A largo plazo	0,0	0,0	0,0	0,0	0,0	0,0	0,0	0,0	0,0
4.4.1.2 A corto plazo	9,0	6,3	3,2	11,7	4,3	1,8	2,0	3,6	2,0
4.4.2 Gobierno General	0,0	0,0	0,0	0,0	0,0	0,0	0,0	0,0	0,0
4.4.2.1 A largo plazo									
4.4.2.2 A corto plazo									
4.4.3 Bancos	0,0	0,0	0,0	0,0	0,0	0,0	0,0	0,0	0,0
4.4.3.1 A largo plazo	0,0	0,0	0,0	0,0	0,0	0,0	0,0	0,0	0,0
4.4.3.2 A corto plazo	0,0	0,0	0,0	0,0	0,0	0,0	0,0	0,0	0,0
4.4.4 Otros sectores	0,0	0,0	0,0	0,0	0,0	0,0	0,0	0,0	0,0
4.4.4.1 A largo plazo									
4.4.4.2 A corto plazo									
4.5 Asignaciones DEG	201,0	199,0	190,0	189,0	182,3	189,3	1.294,3	1.276,5	1.240,3

(*) Los saldos de activos y pasivos financieros de Chile con el exterior, a fines de los períodos señalados, han sido confeccionados siguiendo los lineamientos generales establecidos en la quinta edición del *Manual de Balanza de Pagos* del Fondo Monetario Internacional (FMI). Hasta el año 2005, la periodicidad de la Posición de Inversión Internacional es anual. Para los años 2006 y 2007, la periodicidad es semestral, y a partir del año 2008, esta es trimestral. Las revisiones siguen la política establecida para la balanza de pagos.

Posición de inversión internacional (*) (Continuación)

(Millones de dólares)

Especificación	Variaciones de la posición en el trimestre debido a:					2010 (a mar.)
	2009	Transacciones	Variación de precios	Variación de tipo de cambio	Otros ajustes	
Posición de Inversión Internacional Neta (A-B)	-19.552,3	4.570,8	2.248,5	-344,8	984,1	-12.093,8
A. Activos	188.694,0	9.279,0	3.340,8	-2.476,3	622,9	199.460,3
1. Inversión directa en el extranjero	41.203,2	1.949,0	21,0	-425,1	0,0	42.748,2
1.1 Acciones y otras participaciones en el capital y utilidades reinvertidas	35.988,8	1.577,2	21,0	-425,1	0,0	37.162,0
1.1.1 Activos frente a empresas filiales	35.988,8	1.577,2	21,0	-425,1	0,0	37.162,0
1.1.2 Pasivos frente a empresas filiales						
1.2 Otro capital	5.214,4	371,8	0,0	0,0	0,0	5.586,2
1.2.1 Activos frente a empresas filiales	5.214,4	371,8	0,0	0,0	0,0	5.586,2
1.2.2 Pasivos frente a empresas filiales						
2. Inversión de cartera	90.401,1	3.525,5	2.750,2	-1.334,6	293,0	95.635,2
2.1 Títulos de participación en el capital	71.245,6	3.777,0	2.513,5	-650,7	231,8	77.117,1
2.1.1 Banco Central						
2.1.2 Gobierno General	1,3	0,0	0,1	-0,1	0,0	1,3
2.1.3 Bancos	72,2	-30,8	0,6	1,0	0,0	43,0
2.1.4 Otros sectores	71.172,1	3.807,8	2.512,8	-651,6	231,8	77.072,8
2.2 Títulos de deuda	19.155,6	-251,5	236,7	-683,9	61,2	18.518,1
2.2.1 Bonos y pagarés	15.814,0	171,1	187,0	-613,0	55,6	15.614,6
2.2.1.1 Banco Central						
2.2.1.2 Gobierno General	11.287,3	-51,9	104,5	-581,3	0,0	10.758,6
2.2.1.3 Bancos	262,0	95,1	0,9	1,2	0,0	359,3
2.2.1.4 Otros sectores	4.264,7	127,8	81,6	-33,0	55,6	4.496,7
2.2.2 Instrumentos del mercado monetario	3.341,6	-422,6	49,7	-70,8	5,6	2.903,6
2.2.2.1 Banco Central						
2.2.2.2 Gobierno General	1.075,4	-107,8	13,7	-59,9	0,0	921,4
2.2.2.3 Bancos	0,0	0,0	0,0	0,0	0,0	0,0
2.2.2.4 Otros sectores	2.266,2	-314,8	36,0	-10,9	5,6	1.982,1
3. Instrumentos financieros derivados	3.577,5	-2.076,7	463,0	209,3	-12,7	2.160,3
3.1 Banco Central	0,0	0,0	0,0	0,0	0,0	0,0
3.2 Gobierno General	0,0	0,0	0,0	0,0	0,0	0,0
3.3 Bancos	3.174,1	-1.204,1	106,9	-314,0	0,0	1.762,8
3.4 Otros sectores	403,4	-872,7	356,2	523,3	-12,7	397,5
4. Otra inversión	28.139,6	5.025,6	0,0	-222,3	342,6	33.285,5
4.1 Créditos comerciales	12.548,7	1.221,4	0,0	0,0	0,0	13.770,1
4.1.1 Gobierno General	0,0	0,0	0,0	0,0	0,0	0,0
4.1.1.1 A largo plazo	0,0	0,0	0,0	0,0	0,0	0,0
4.1.1.2 A corto plazo	0,0	0,0	0,0	0,0	0,0	0,0
4.1.2 Otros sectores	12.548,7	1.221,4	0,0	0,0	0,0	13.770,1
4.1.2.1 A largo plazo	12.548,7	1.221,4	0,0	0,0	0,0	13.770,1
4.1.2.2 A corto plazo						
4.1.2.2.1 Público	1.488,7	-251,7	0,0	0,0	0,0	1.237,0
4.1.2.2.2 Privado	11.060,0	1.473,2	0,0	0,0	0,0	12.533,1
4.2 Préstamos	2.497,0	-94,6	0,0	-2,3	0,0	2.400,1
4.2.1 Banco Central	0,0	0,0	0,0	0,0	0,0	0,0
4.2.1.1 A largo plazo	0,0	0,0	0,0	0,0	0,0	0,0
4.2.1.2 A corto plazo	0,0	0,0	0,0	0,0	0,0	0,0
4.2.2 Gobierno General	0,0	0,0	0,0	0,0	0,0	0,0
4.2.2.1 A largo plazo	0,0	0,0	0,0	0,0	0,0	0,0
4.2.2.2 A corto plazo	0,0	0,0	0,0	0,0	0,0	0,0
4.2.3 Bancos	1.582,0	-94,7	0,0	-2,3	0,0	1.485,0
4.2.3.1 A largo plazo	459,4	-61,0	0,0	0,3	0,0	398,7
4.2.3.2 A corto plazo	1.122,6	-33,7	0,0	-2,6	0,0	1.086,3
4.2.4 Otros sectores	915,0	0,1	0,0	0,0	0,0	915,1
4.2.4.1 A largo plazo						
4.2.4.2 A corto plazo	915,0	0,1	0,0	0,0	0,0	915,1
4.3 Moneda y depósitos	12.736,3	-915,2	0,0	-218,2	342,6	11.945,5
4.3.1 Banco Central						
4.3.2 Gobierno General	4.268,4	191,8	0,0	-122,0	0,0	4.338,2
4.3.3 Bancos	3.711,6	-1.429,5	0,0	-22,2	-22,2	2.237,7
4.3.4 Otros sectores	4.756,3	322,5	0,0	-74,0	364,8	5.369,6
4.3.4.1 Público	188,1	-373,8	0,0	0,0	364,8	179,1
4.3.4.2 Privado	4.568,2	696,3	0,0	-74,0	0,0	5.190,5
4.4 Otros activos	357,6	4.814,0	0,0	-1,8	0,0	5.169,8
4.4.1 Banco Central	249,8	0,0	0,0	-1,8	0,0	248,0
4.4.1.1 A largo plazo	249,8	0,0	0,0	-1,8	0,0	248,0
4.4.1.2 A corto plazo	0,0	0,0	0,0	0,0	0,0	0,0
4.4.2 Gobierno general	107,8	0,0	0,0	0,0	0,0	107,8
4.4.2.1 A largo plazo	107,8	0,0	0,0	0,0	0,0	107,8
4.4.2.2 A corto plazo	0,0	0,0	0,0	0,0	0,0	0,0
4.4.3 Bancos	0,0	0,0	0,0	0,0	0,0	0,0
4.4.3.1 A largo plazo	0,0	0,0	0,0	0,0	0,0	0,0
4.4.3.2 A corto plazo	0,0	0,0	0,0	0,0	0,0	0,0
4.4.4 Otros sectores	0,0	4.814,0	0,0	0,0	0,0	4.814,0
4.4.4.1 A largo plazo						
4.4.4.2 A corto plazo						
4.4.4.2.1 Público	0,0	4.814,0	0,0	0,0	0,0	4.814,0
4.4.4.2.2 Privado						
5. Activos de reservas	25.372,5	855,5	106,6	-703,7	0,0	25.631,0
5.1 Oro monetario	8,8	0,0	0,0	0,0	0,0	8,8
5.2 DEG	1.143,4	0,0	0,0	-32,0	0,0	1.111,4
5.3 Posición de reserva en el FMI	286,1	0,0	0,0	-8,0	0,0	278,1
5.4 Divisas	23.849,3	903,6	106,6	-663,6	0,0	24.195,9
5.4.1 Monedas y depósitos	6.222,8	165,4	0,0	-152,5	0,0	6.235,7
5.4.2 Valores	17.626,5	738,2	106,6	-511,1	0,0	17.960,2
5.5 Otros activos (CCR)	84,9	-48,1	0,0	0,0	0,0	36,8

(*) Los saldos de activos y pasivos financieros de Chile con el exterior, a fines de los períodos señalados, han sido confeccionados siguiendo los lineamientos generales establecidos en la quinta edición del *Manual de Balanza de Pagos* del Fondo Monetario Internacional (FMI). Hasta el año 2005, la periodicidad de la Posición de Inversión Internacional es anual. Para los años 2006 y 2007, la periodicidad es semestral, y a partir del año 2008, esta es trimestral. Las revisiones siguen la política establecida para la balanza de pagos.

Posición de inversión internacional (*) (Continuación)

(Millones de dólares)

Especificación	Variaciones de la posición en el trimestre debido a:					2010 (a mar.)
	2009	Transacciones	Variación de precios	Variación de tipo de cambio	Otros ajustes	
B. Pasivos	208.246,3	4.708,2	1.092,3	-2.131,5	-361,2	211.554,1
1. Inversión directa en la economía declarante	121.639,5	5.708,4	117,6	-3.192,9	-8,7	124.263,9
1.1 Acciones y otras participaciones en el capital y utilidades reinvertidas	116.919,3	5.215,0	117,6	-3.122,0	0,0	119.130,0
1.1.1 Activos frente a inversionistas directos						
1.1.2 Pasivos frente a inversionistas directos	116.919,3	5.215,0	117,6	-3.122,0	0,0	119.130,0
1.2 Otro capital	4.720,1	493,4	0,0	-70,9	-8,7	5.133,9
1.2.1 Activos frente a inversionistas directos						
1.2.2 Pasivos frente a inversionistas directos	4.720,1	493,4	0,0	-70,9	-8,7	5.133,9
2. Inversión de cartera	27.848,5	1.050,0	78,8	-486,8	-186,4	28.304,2
2.1 Títulos de participación en el capital	14.048,6	657,3	172,1	-489,7	0,0	14.388,3
2.1.1 Bancos	2.023,6	-15,3	190,9	-68,8	0,0	2.130,5
2.1.2 Otros sectores	12.025,0	672,6	-18,8	-421,0	0,0	12.257,9
2.2 Títulos de deuda	13.799,9	392,7	-93,3	2,9	-186,4	13.915,8
2.2.1 Bonos y pagarés	13.051,3	503,6	-93,3	2,9	-186,4	13.278,1
2.2.1.1 Banco Central	0,0	0,0	0,0	0,0	0,0	0,0
2.2.1.2 Gobierno General	1.588,1	-13,2	-9,4	0,0	0,0	1.565,5
2.2.1.3 Bancos	1.594,5	5,2	-28,6	0,0	0,0	1.571,1
2.2.1.4 Otros sectores	9.868,7	511,6	-55,3	2,9	-186,3	10.141,6
2.2.1.4.1 Público	4.204,3	11,3	-78,3	0,0	0,0	4.137,3
2.2.1.4.2 Privado	5.664,4	500,3	23,0	2,9	-186,3	6.004,3
2.2.2 Instrumentos del mercado monetario	748,6	-110,9	0,0	0,0	0,0	637,7
2.2.2.1 Banco Central	2,7	0,0	0,0	0,0	0,0	2,7
2.2.2.2 Gobierno General						
2.2.2.3 Bancos	745,9	-110,9	0,0	0,0	0,0	635,0
2.2.2.4 Otros sectores						
3. Instrumentos financieros derivados	2.547,3	-2.500,3	895,9	1.763,8	-0,4	2.706,4
3.1 Banco Central	0,0	0,0	0,0	0,0	0,0	0,0
3.2 Gobierno General	0,0	0,0	0,0	0,0	0,0	0,0
3.3 Bancos	1.614,5	-1.150,6	185,4	1.075,1	-0,4	1.724,0
3.4 Otros sectores	932,9	-1.349,7	710,5	688,7	0,0	982,4
4. Otra inversión	56.210,9	450,2	0,0	-215,6	-165,8	56.279,7
4.1 Créditos comerciales	8.432,4	5,5	0,0	0,0	-66,8	8.371,0
4.1.1 Gobierno General	0,0	0,0	0,0	0,0	0,0	0,0
4.1.1.1 A largo plazo	0,0	0,0	0,0	0,0	0,0	0,0
4.1.1.2 A corto plazo	0,0	0,0	0,0	0,0	0,0	0,0
4.1.2 Otros sectores	8.432,4	5,5	0,0	0,0	-66,8	8.371,0
4.1.2.1 A largo plazo	841,5	-8,7	0,0	0,0	-0,5	832,3
4.1.2.1.1 Público	418,5	-9,3	0,0	0,0	0,0	409,2
4.1.2.1.2 Privado	423,0	0,5	0,0	0,0	-0,5	423,0
4.1.2.2 A corto plazo	7.590,8	14,2	0,0	0,0	-66,2	7.538,8
4.1.2.2.1 Público	1.132,1	-32,6	0,0	0,0	-116,0	983,5
4.1.2.2.2 Privado	6.458,7	46,8	0,0	0,0	49,8	6.555,3
4.2 Préstamos	45.898,1	421,4	0,0	-178,0	-99,2	46.042,3
4.2.1 Banco Central	0,0	0,0	0,0	0,0	0,0	0,0
4.2.1.1 Uso del crédito del FMI	0,0	0,0	0,0	0,0	0,0	0,0
4.2.1.2 Otros a largo plazo	0,0	0,0	0,0	0,0	0,0	0,0
4.2.1.3 A corto plazo	0,0	0,0	0,0	0,0	0,0	0,0
4.2.2 Gobierno general	1.095,2	-34,3	0,0	-9,5	1,0	1.052,4
4.2.2.1 A largo plazo	1.095,2	-34,3	0,0	-9,5	0,0	1.051,4
4.2.2.2 A corto plazo	0,0	0,0	0,0	0,0	1,0	1,0
4.2.3 Bancos	12.802,8	3,4	0,0	-3,0	49,2	12.852,5
4.2.3.1 A largo plazo	6.496,5	1.188,1	0,0	-3,0	49,2	7.730,8
4.2.3.2 A corto plazo	6.306,4	-1.184,7	0,0	0,0	0,0	5.121,7
4.2.4 Otros sectores	32.000,1	452,2	0,0	-165,5	-149,5	32.137,4
4.2.4.1 A largo plazo	30.021,4	-232,9	0,0	-165,5	50,5	29.673,6
4.2.4.1.1 Público	2.973,9	62,2	0,0	0,1	-37,7	2.998,5
4.2.4.1.2 Privado	27.047,5	-295,1	0,0	-165,6	88,3	26.675,1
4.2.4.2 A corto plazo	1.978,7	685,1	0,0	0,0	-200,0	2.463,8
4.2.4.2.1 Público	622,5	545,6	0,0	0,0	-200,0	968,1
4.2.4.2.2 Privado	1.356,2	139,5	0,0	0,0	0,0	1.495,7
4.3 Moneda y depósitos	600,3	25,2	0,0	-1,4	0,0	624,1
4.3.1 Banco Central	144,4	-0,1	0,0	-1,4	0,0	142,9
4.3.2 Bancos	455,9	25,3	0,0	0,0	0,0	481,2
4.4 Otros pasivos	3,6	-1,9	0,0	0,0	0,3	2,0
4.4.1 Banco Central	3,6	-1,9	0,0	0,0	0,3	2,0
4.4.1.1 A largo plazo	0,0	0,0	0,0	0,0	0,0	0,0
4.4.1.2 A corto plazo	3,6	-1,9	0,0	0,0	0,3	2,0
4.4.2 Gobierno General	0,0	0,0	0,0	0,0	0,0	0,0
4.4.2.1 A largo plazo	0,0	0,0	0,0	0,0	0,0	0,0
4.4.2.2 A corto plazo	0,0	0,0	0,0	0,0	0,0	0,0
4.4.3 Bancos	0,0	0,0	0,0	0,0	0,0	0,0
4.4.3.1 A largo plazo	0,0	0,0	0,0	0,0	0,0	0,0
4.4.3.2 A corto plazo	0,0	0,0	0,0	0,0	0,0	0,0
4.4.4 Otros sectores	0,0	0,0	0,0	0,0	0,0	0,0
4.4.4.1 A largo plazo	0,0	0,0	0,0	0,0	0,0	0,0
4.4.4.2 A corto plazo	0,0	0,0	0,0	0,0	0,0	0,0
4.5 Asignaciones DEG	1.276,5	0,0	0,0	-36,2	0,0	1.240,3

(*) Los saldos de activos y pasivos financieros de Chile con el exterior, a fines de los periodos señalados, han sido confeccionados siguiendo los lineamientos generales establecidos en la quinta edición del *Manual de Balanza de Pagos* del Fondo Monetario Internacional (FMI). Hasta el año 2005, la periodicidad de la Posición de Inversión Internacional es anual. Para los años 2006 y 2007, la periodicidad es semestral, y a partir del año 2008, esta es trimestral. Las revisiones siguen la política establecida para la balanza de pagos.

Activos de reserva por monedas (1)

(Millones de dólares)

Especificación	Moneda	2004	2005	2006	2007	2008	2009
Oro monetario	Oro	3,0	3,3	4,3	5,4	5,7	8,8
Derechos especiales de giro DEG	Deg	52,6	52,6	54,6	53,4	57,2	1.143,4
Posición de reserva en el FMI	Deg	445,6	188,8	113,2	88,4	167,9	286,1
Divisas		15.495,4	16.689,0	19.224,9	16.695,3	22.848,6	23.849,3
Moneda y Depósitos		7.604,1	8.900,4	10.772,2	7.184,2	5.583,2	6.222,8
	Dólar	6.381,7	7.829,3	9.547,6	4.679,1	3.649,1	3.987,8
	Euro	1.067,1	290,7	439,9	2.504,7	1.880,1	2.195,2
	Yen	0,0	504,0	782,8	0,0	23,5	0,0
	Libra Esterlina	124,0	276,3	1,8	0,1	0,4	0,1
	Otras	31,2	0,0	0,0	0,3	30,1	39,6
Valores		7.891,3	7.788,7	8.452,8	9.511,1	17.265,4	17.626,5
	Dólar	5.552,3	3.479,9	4.102,9	5.791,5	10.356,8	10.896,5
	Euro	2.336,8	4.303,9	4.349,8	3.707,7	6.887,3	6.539,9
	Yen	0,0	0,0	0,0	0,0	0,0	0,0
	Libra Esterlina	2,2	4,1	0,0	8,0	14,3	5,3
	Otras	0,0	0,7	0,0	3,9	6,9	184,8
Otros Activos (2)	Dólar	19,3	29,6	31,9	67,6	83,0	84,9
Activos de reserva		16.015,9	16.963,4	19.428,9	16.910,1	23.162,3	25.372,5
	Dólar	11.953,3	11.338,9	13.682,5	10.538,2	14.088,9	14.969,2
	Euro	3.403,9	4.594,6	4.789,7	6.212,4	8.767,4	8.735,1
	Yen	0,0	504,0	782,8	0,0	23,5	0,0
	Libra Esterlina	126,2	280,4	1,8	8,1	14,7	5,4
	Oro	3,0	3,3	4,3	5,4	5,7	8,8
	Deg	498,3	241,4	167,8	141,8	225,1	1.429,5
	Otras	31,2	0,8	0,0	4,2	37,0	224,4

Activos de reserva por monedas (1)

(Millones de dólares)

Especificación	Moneda	2007			2008			2009				2010	
		Jun.	Sep.	Dic.	Mar.	Jun.	Sep.	Dic.	Mar.	Jun.	Sep.	Dic.	Mar.
Oro monetario	Oro	4,8	4,7	5,4	6,2	6,6	6,4	5,7	7,4	7,5	7,9	8,8	8,8
Derechos especiales de giro DEG	Deg	53,4	53,8	53,4	54,5	62,0	58,3	57,2	55,0	57,1	1.159,5	1.143,4	1.111,4
Posición de reserva en el FMI	Deg	100,3	90,0	88,4	92,1	103,3	95,8	167,9	162,2	168,4	258,5	286,1	278,1
Divisas		17.676,9	16.136,6	16.695,3	17.689,4	19.982,4	24.016,1	22.848,6	23.049,8	23.136,4	24.541,7	23.849,3	24.195,9
Moneda y Depósitos		9.391,1	7.721,8	7.184,2	6.407,9	6.863,3	8.547,6	5.583,2	5.438,5	5.537,9	6.285,4	6.222,8	6.235,7
	Dólar	6.736,9	5.505,8	4.679,1	4.108,0	4.229,3	5.688,8	3.649,1	3.263,7	3.291,9	3.788,3	3.987,8	3.480,5
	Euro	1.986,0	2.090,1	2.504,7	2.299,3	2.612,9	2.857,8	1.880,1	2.133,0	2.153,6	2.385,1	2.195,2	1.956,2
	Yen	575,4	23,2	0,0	0,0	0,0	0,2	23,5	21,7	0,0	0,0	0,0	0,0
	Libra Esterlina	1,2	102,7	0,1	0,3	0,4	0,1	0,4	0,4	37,5	24,1	0,1	230,4
	Otras	91,6	0,1	0,3	0,2	20,7	0,7	30,1	19,8	54,9	87,9	39,6	568,7
Valores		8.285,7	8.414,8	9.511,1	11.281,5	13.119,1	15.468,5	17.265,4	17.611,3	17.598,5	18.256,3	17.626,5	17.960,2
	Dólar	4.840,3	4.916,2	5.791,5	6.853,6	7.876,2	9.399,8	10.356,8	10.661,0	10.656,3	11.156,3	10.896,5	9.127,2
	Euro	3.126,4	3.489,2	3.707,7	4.416,7	5.214,9	5.907,0	6.887,3	6.706,5	6.666,7	6.867,1	6.539,9	7.041,8
	Yen	0,0	0,9	0,0	0,8	0,0	0,0	0,0	202,8	206,8	0,0	0,0	0,0
	Libra Esterlina	316,4	7,7	8,0	0,0	18,5	113,1	14,3	33,9	12,7	7,4	5,3	441,0
	Otras	2,6	0,7	3,9	10,5	9,5	48,7	6,9	7,1	56,1	225,6	184,8	1.350,1
Otros Activos (2)	Dólar	61,1	34,6	67,6	55,3	96,2	27,7	83,0	108,1	78,4	72,7	84,9	36,8
Activos de reserva		17.896,5	16.319,7	16.910,1	17.897,5	20.250,5	24.204,4	23.162,3	23.382,4	23.447,8	26.040,3	25.372,5	25.631,0
	Dólar	11.638,3	10.456,7	10.538,2	11.016,9	12.201,7	15.116,3	14.088,9	14.032,7	14.026,6	15.017,3	14.969,2	12.644,5
	Euro	5.112,4	5.579,3	6.212,4	6.716,0	7.827,8	8.764,9	8.767,4	8.839,4	8.820,3	9.252,2	8.735,1	8.998,0
	Yen	575,4	24,2	0,0	0,8	0,0	0,2	23,5	224,5	206,9	0,0	0,0	0,0
	Libra Esterlina	317,6	110,4	8,1	0,3	18,9	113,1	14,7	34,3	50,2	31,5	5,4	671,4
	Oro	4,8	4,7	5,4	6,2	6,6	6,4	5,7	7,4	7,5	7,9	8,8	8,8
	Deg	153,8	143,8	141,8	146,6	165,2	154,1	225,1	217,2	225,4	1.418,1	1.429,5	1.389,5
	Otras	94,2	0,8	4,2	10,7	30,2	49,4	37,0	26,9	110,9	313,4	224,4	1.918,8

(1) A partir del 15 de mayo de 2002, se ha incorporado un cambio metodológico a la definición de reservas internacionales, de conformidad con lo establecido en el 5° *Manual de Balanza de Pagos* del Fondo Monetario Internacional (FMI). Para mayor información véase *Boletín Mensual* del Banco Central N.º 891, de mayo de 2002.

(2) Convenios de crédito recíproco.

Índices de exportaciones e importaciones

Cantidad de exportaciones (*)

(2003 = 100)

Año	Trimestre	Mercancías generales			Bienes adquiridos en puerto por medios de transporte y otros bienes		Total
		Régimen general	Zona franca	Total	Oro no monetario	Total	
2000		84,9	118,1	86,3	99,5	126,9	87,0
2001		93,6	103,1	94,0	89,0	101,8	94,2
2002		94,9	90,7	94,7	72,1	85,5	94,4
2003		100,0	100,0	100,0	100,0	100,0	100,0
2004		116,4	91,8	115,4	118,0	80,8	114,9
2005		121,4	105,1	120,7	160,2	81,8	120,3
2006		123,1	133,3	123,1	178,2	92,5	123,0
2007		131,5	159,9	131,8	177,5	87,3	131,5
2008		130,2	181,5	131,0	211,7	92,5	130,9
2009		124,7	147,5	125,0	157,8	100,9	124,9
2000	I	92,0	114,4	92,7	99,3	125,8	93,2
	II	82,3	118,8	83,8	100,0	129,2	84,5
	III	81,6	114,4	83,0	93,7	116,6	83,5
	IV	82,4	124,1	84,3	65,6	136,4	84,7
2001	I	98,5	97,2	98,2	112,8	106,0	98,5
	II	96,1	119,5	97,1	91,2	107,9	97,2
	III	86,7	91,5	87,0	72,8	89,0	86,9
	IV	91,5	103,8	92,2	78,7	104,0	92,3
2002	I	99,9	92,8	99,5	70,8	86,6	99,1
	II	102,6	91,8	102,2	73,5	88,9	101,8
	III	83,0	85,5	83,2	64,0	84,2	83,0
	IV	94,2	92,7	94,3	80,0	82,3	94,0
2003	I	104,9	78,9	103,8	125,9	114,1	104,2
	II	102,3	95,3	102,0	96,1	108,4	102,1
	III	94,2	111,1	94,9	82,4	80,6	94,6
	IV	98,6	114,7	99,2	95,5	96,9	99,2
2004	I	117,8	91,2	116,6	97,2	89,6	116,0
	II	115,3	92,2	114,3	132,9	73,9	113,9
	III	113,6	94,2	112,8	107,0	69,2	112,0
	IV	118,4	89,2	117,2	132,6	88,7	116,9
2005	I	123,6	89,2	122,2	165,4	67,6	121,7
	II	126,1	95,6	124,9	158,1	80,2	124,4
	III	116,3	104,2	115,8	150,6	77,1	115,4
	IV	120,1	130,0	120,1	164,6	99,4	120,1
2006	I	132,3	121,2	131,6	209,4	97,1	131,5
	II	124,8	128,7	124,6	194,9	99,1	124,6
	III	122,1	134,2	122,2	166,7	86,3	121,9
	IV	114,2	147,8	114,9	141,1	86,8	114,7
2007	I	141,6	144,4	141,1	174,7	84,5	140,5
	II	140,8	146,5	140,6	182,3	87,0	140,2
	III	121,3	166,1	122,0	154,1	83,8	121,7
	IV	124,4	181,3	125,6	196,0	92,2	125,5
2008	I	139,5	162,7	139,4	238,1	101,3	139,4
	II	131,2	181,7	131,9	219,6	88,1	131,8
	III	126,3	191,7	127,5	225,5	92,2	127,5
	IV	124,1	188,5	125,4	163,4	86,4	125,2
2009	I	128,2	123,8	127,5	113,4	102,5	127,2
	II	127,0	136,5	126,8	119,3	99,0	126,5
	III	120,3	152,0	120,8	220,6	98,0	121,0
	IV	123,0	178,0	124,2	179,4	102,5	124,3
2010	I	124,4	140,9	124,3	186,5	98,7	124,4
	II						
	III						
	IV						

(*) Índice de cuántum implícito a partir del año 2003. Índice para períodos anteriores, construido sobre la base de tasas de variación del índice de Laspeyres de base variable.

Cantidad de exportaciones de régimen general (*)

(2003 =100)

Año	Trimestre	Mineras					Agropecuarias, silvícolas y pesqueras		
		Cobre	Hierro	Salitre y yodo	Óxido y ferro-molibdeno	Total	Fruta		Total
							Uva	Total	
2000		97,5	114,8	83,8	105,9	96,6	82,1	73,0	76,5
2001		101,7	105,9	82,2	112,1	100,6	74,8	79,3	81,0
2002		98,1	112,5	88,7	97,7	97,4	90,6	90,6	89,9
2003		100,0	100,0	100,0	100,0	100,0	100,0	100,0	100,0
2004		119,9	93,6	106,5	148,5	120,4	96,6	108,9	107,3
2005		115,3	104,2	110,0	145,1	119,9	103,0	116,1	113,3
2006		111,9	96,5	101,1	157,3	118,3	116,8	123,8	120,1
2007		120,5	111,5	105,4	174,6	127,4	108,0	131,2	124,1
2008		118,0	107,6	123,4	148,2	122,9	117,5	144,6	136,0
2009		116,5	130,5	97,2	150,3	120,6	117,8	142,3	140,4
2000	I	102,2	109,0	93,2	110,9	101,4	214,7	142,6	138,4
	II	91,9	121,9	91,7	85,3	91,3	88,0	79,3	87,5
	III	100,7	111,9	80,5	107,5	99,2	5,5	27,9	37,3
	IV	95,7	120,2	70,1	121,2	95,3	21,0	37,3	40,7
2001	I	101,3	111,8	83,6	107,0	100,6	201,2	147,6	142,4
	II	100,5	119,1	103,0	110,1	100,2	82,7	96,6	101,1
	III	103,7	97,5	72,4	114,5	101,7	0,7	31,7	38,9
	IV	101,5	98,2	70,5	118,3	100,5	15,2	37,9	39,3
2002	I	98,7	85,1	115,2	112,2	98,8	216,7	158,2	150,2
	II	105,3	134,0	77,4	99,8	104,0	112,5	114,1	115,7
	III	85,4	119,0	76,7	91,2	85,4	3,9	37,4	41,1
	IV	103,3	112,3	86,0	88,3	101,6	29,2	52,7	52,7
2003	I	100,2	73,6	117,0	98,6	100,6	230,9	170,6	159,3
	II	100,4	115,1	84,0	85,3	99,0	132,9	127,0	132,7
	III	98,0	105,6	104,3	83,6	98,0	2,0	43,9	48,3
	IV	101,4	105,6	94,7	132,6	102,4	34,3	58,5	59,7
2004	I	112,5	82,0	118,2	139,3	113,1	250,0	190,9	178,0
	II	121,1	90,8	98,2	120,0	118,8	106,9	125,5	129,1
	III	118,4	125,5	106,1	164,6	120,8	1,0	50,2	55,1
	IV	126,7	79,2	103,9	159,8	127,7	28,6	68,9	66,9
2005	I	112,6	127,3	102,5	143,1	117,5	255,7	202,2	186,0
	II	116,3	88,4	118,8	159,9	123,2	139,9	142,5	145,9
	III	114,9	79,6	123,3	139,2	119,3	0,6	56,3	61,9
	IV	116,9	134,3	96,0	140,8	120,2	20,1	63,4	60,2
2006	I	119,4	70,7	97,0	186,6	126,6	268,1	200,1	186,5
	II	109,7	91,2	91,2	143,1	115,7	178,5	161,5	159,4
	III	115,9	108,2	118,9	162,4	122,6	2,1	56,5	63,2
	IV	103,5	116,6	96,6	144,8	109,9	26,7	78,4	72,3
2007	I	122,5	112,0	95,8	208,4	131,5	265,5	228,3	205,8
	II	128,8	91,9	115,4	178,5	136,0	164,8	168,2	168,5
	III	113,2	126,5	124,1	158,2	120,0	3,3	67,7	66,7
	IV	117,7	118,8	87,6	164,2	123,3	7,4	61,1	56,5
2008	I	125,8	117,2	107,4	151,0	130,9	236,8	221,7	201,6
	II	110,5	114,9	133,8	155,4	117,3	226,9	201,7	198,0
	III	116,6	103,7	128,5	149,9	121,7	9,5	79,1	74,2
	IV	118,9	102,8	122,3	136,9	121,7	16,8	85,3	76,6
2009	I	112,4	111,0	94,5	156,7	116,2	290,7	260,0	240,2
	II	117,1	103,5	120,8	111,3	120,4	171,9	162,7	168,4
	III	116,5	176,0	93,3	165,0	121,0	1,3	75,9	81,8
	IV	118,5	158,6	78,7	172,4	123,5	17,8	80,7	80,9
2010	I	117,7	171,3	86,7	130,7	121,5	211,0	230,1	197,9
	II								
	III								
	IV								

(*) Índice de cuántum implícito a partir del año 2003. Índice para períodos anteriores, construido sobre la base de tasas de variación del índice de Laspeyres de base variable.

Cantidad de exportaciones de régimen general (*) (continuación)

(2003 =100)

Año	Trimestre	Industriales																		Total
		Alimentos			Bebidas y tabaco		Forestal y muebles de madera				Celulosa, papel y otros			Químicos		Industria metálica, hierro y acero	Productos metálicos, eléctricos y transportes	Otros productos industriales		
		Harina de pescado	Salmón y trucha	Total	Vino	Total	Basas y madera aserrada	Chips de madera	Madera cepillada	Total	Celulosa		Total	Metanol	Total					
											cruda	blanqueada								
2000		87,5	68,9	68,7	74,4	76,5	64,4	97,6	56,9	70,8	87,3	86,2	80,6	113,1	76,0	77,0	122,4	105,8	76,4	
2001		80,6	102,5	87,9	82,2	84,6	78,9	109,8	69,6	83,2	123,3	98,2	97,2	115,2	83,7	77,0	120,3	107,7	89,4	
2002		84,1	113,1	93,9	91,7	91,2	85,6	89,0	89,2	87,0	118,9	98,1	98,3	115,9	84,5	88,3	114,5	97,7	92,7	
2003		100,0	100,0	100,0	100,0	100,0	100,0	100,0	100,0	100,0	100,0	100,0	100,0	100,0	100,0	100,0	100,0	100,0	100,0	
2004		85,7	125,7	114,7	120,9	120,1	117,8	93,7	120,6	114,8	101,4	123,0	118,2	107,0	111,4	131,6	106,2	110,5	115,0	
2005		113,3	133,8	129,0	120,7	121,2	118,9	108,0	105,0	115,8	105,9	126,5	122,2	121,3	135,6	146,7	129,5	112,1	127,3	
2006		81,2	133,6	126,9	128,5	129,2	117,5	109,3	116,3	118,6	98,1	126,3	124,4	124,8	150,0	185,1	150,2	115,7	133,8	
2007		79,7	134,8	132,9	159,7	161,5	121,2	109,7	92,4	116,2	93,8	195,8	167,3	65,3	120,8	223,1	176,6	124,5	140,9	
2008		77,4	146,1	145,3	166,6	170,4	113,4	143,1	74,5	119,1	91,0	208,0	178,1	37,3	115,6	184,2	189,4	102,5	144,8	
2009		93,6	115,1	130,6	181,8	182,0	74,1	128,7	55,5	92,3	112,9	217,7	190,4	36,7	90,4	167,7	164,4	80,8	130,3	
2000	I	61,8	87,7	66,8	56,9	59,9	68,0	158,3	64,0	74,4	85,6	89,2	85,1	133,1	64,0	70,6	113,9	93,2	72,4	
	II	102,5	52,3	61,6	77,1	79,1	56,9	90,2	62,0	65,8	110,3	92,4	84,4	109,8	65,9	75,8	121,1	107,2	72,0	
	III	104,8	52,4	68,0	80,9	83,5	64,3	69,2	53,1	67,1	94,4	83,0	77,9	108,7	87,3	83,2	130,0	109,8	78,5	
	IV	81,2	84,1	77,5	82,0	83,3	68,6	98,5	48,7	75,2	58,8	80,4	75,6	99,3	81,3	77,0	124,6	112,6	80,8	
2001	I	106,6	134,6	90,7	66,9	69,4	76,6	118,0	62,5	79,9	112,1	73,4	81,7	109,5	77,2	78,1	108,4	95,3	84,6	
	II	72,3	85,8	80,3	81,7	85,3	66,9	96,0	72,8	77,2	148,4	112,0	108,7	130,9	85,2	83,8	140,8	115,2	89,2	
	III	71,8	69,2	79,0	86,4	88,2	97,4	98,4	70,1	89,2	130,3	85,9	89,3	105,2	83,9	82,2	121,1	105,2	86,5	
	IV	71,8	114,7	99,9	93,5	95,3	74,4	142,8	73,0	85,9	102,4	121,2	107,5	113,5	86,5	65,6	110,4	114,8	95,4	
2002	I	82,3	159,2	101,0	75,0	76,1	81,3	43,3	86,1	76,2	133,5	87,3	88,9	98,3	71,0	78,6	98,6	87,3	87,3	
	II	116,0	100,6	96,7	92,6	92,2	78,7	114,8	97,7	90,7	122,0	108,1	108,1	155,6	89,2	90,5	107,9	99,2	95,9	
	III	93,6	79,3	87,5	97,2	96,7	97,5	104,0	85,2	93,0	92,4	88,9	88,4	101,6	90,2	86,1	115,8	96,8	91,3	
	IV	44,5	113,4	90,8	101,6	99,7	84,3	93,1	87,6	87,9	127,8	108,0	107,7	107,2	87,9	97,4	135,6	107,3	96,1	
2003	I	76,6	124,6	95,0	84,4	83,2	89,0	93,8	92,6	89,7	91,9	101,6	96,3	118,8	104,6	102,2	94,3	87,7	95,4	
	II	120,6	87,9	100,3	93,0	93,1	100,9	106,3	106,1	102,6	90,1	90,1	93,1	107,9	91,9	104,3	102,9	98,3	97,8	
	III	118,8	71,3	97,1	103,9	105,7	121,3	96,3	101,5	108,9	115,8	112,7	112,2	100,7	98,3	93,5	105,5	107,2	102,2	
	IV	84,1	116,3	107,7	118,8	117,9	88,8	103,7	99,8	98,7	102,1	95,6	98,3	72,5	105,2	100,0	97,3	106,8	104,7	
2004	I	66,4	151,9	108,9	93,8	93,7	100,1	110,0	103,8	102,5	110,9	121,0	114,3	128,6	110,2	135,3	86,4	87,5	107,1	
	II	113,1	106,5	112,7	106,2	105,4	123,6	75,5	116,7	114,6	94,6	105,1	104,7	113,8	98,5	130,9	98,3	111,3	108,6	
	III	95,4	98,5	115,3	144,8	143,1	121,4	94,5	132,7	121,3	117,2	139,2	133,0	96,7	112,9	128,3	124,6	124,0	121,3	
	IV	65,4	144,0	121,8	140,2	139,3	120,8	99,2	122,4	117,9	82,7	127,3	121,3	91,7	123,2	131,7	114,8	119,2	122,6	
2005	I	93,1	159,3	122,9	101,2	100,7	114,9	103,9	94,0	106,0	127,8	129,3	122,8	121,1	107,9	117,8	105,0	101,2	114,2	
	II	164,8	105,2	127,5	121,6	120,5	122,3	91,3	103,6	112,7	89,8	128,0	121,3	134,4	143,3	143,9	116,3	112,9	126,9	
	III	115,0	105,7	126,9	134,2	134,4	120,0	113,3	107,9	118,5	116,1	132,7	128,5	67,3	128,6	159,9	147,9	119,0	129,2	
	IV	84,0	161,9	138,4	126,8	129,9	113,6	125,2	115,2	125,6	90,5	115,5	116,2	163,4	162,7	163,9	148,5	115,5	139,0	
2006	I	62,9	149,2	120,0	101,1	102,0	116,3	147,9	110,6	119,5	109,8	113,1	117,3	146,7	136,5	155,2	137,3	105,5	123,9	
	II	134,4	109,8	126,8	122,5	122,2	115,4	71,3	125,2	113,9	87,1	129,8	125,4	122,6	146,6	182,8	166,9	117,0	133,3	
	III	79,3	111,3	125,0	142,0	143,1	125,3	114,2	127,1	128,1	102,8	127,8	126,9	111,6	167,7	214,9	147,8	125,1	140,5	
	IV	54,1	163,1	135,5	149,9	151,0	108,4	113,1	98,6	111,8	93,3	131,8	127,3	123,9	148,0	179,6	148,5	115,9	136,6	
2007	I	83,6	165,3	133,7	137,4	138,4	123,7	120,9	99,6	121,8	106,4	186,8	157,4	95,4	132,2	241,6	144,2	99,6	140,8	
	II	91,6	117,7	133,1	162,9	165,2	124,6	99,9	90,6	113,4	89,9	192,1	163,1	113,6	123,8	180,3	170,4	108,1	139,1	
	III	75,0	106,0	127,5	162,1	162,9	134,8	102,0	92,6	123,6	90,3	206,2	176,6	34,8	126,7	192,9	195,6	140,2	143,1	
	IV	64,9	147,4	137,7	176,6	179,7	100,4	118,4	86,9	105,9	89,0	196,6	171,7	35,9	104,1	280,5	195,2	152,0	144,5	
2008	I	57,0	169,9	136,1	141,1	142,6	115,1	159,5	79,8	117,8	95,9	199,3	166,9	39,4	102,5	211,3	162,0	107,1	135,9	
	II	92,7	141,7	145,6	159,6	163,5	118,7	129,4	65,2	116,8	96,1	208,5	175,5	33,8	116,7	176,9	185,8	85,1	143,7	
	III	97,7	135,3	156,4	185,2	190,1	114,6	130,8	82,4	124,5	96,1	219,9	188,8	47,5	130,7	181,5	207,2	118,0	156,8	
	IV	58,7	137,5	142,0	182,4	187,5	100,7	154,6	69,9	116,1	74,2	201,6	181,0	28,4	112,8	157,1	200,4	103,5	143,4	
2009	I	72,4	171,2	135,2	139,6	139,1	63,1	131,2	53,7	89,4	88,4	236,1	192,0	40,2	78,2	140,9	123,0	70,3	121,8	
	II	165,6	101,6	138,7	187,6	186,0	65,4	125,6	49,6	82,7	101,7	208,6	179,1	42,0	98,1	140,4	138,8	75,6	129,8	
	III	99,2	84,0	127,6	199,3	200,7	79,7	149,1	58,9	98,9	120,7	207,5	188,1	27,4	100,5	171,9	183,8	93,6	135,3	
	IV	50,4	108,0	121,8	202,6	204,5	86,3	109,2	59,9	98,1	131,9	217,9	200,4	38,8	86,3	208,6	218,1	85,6	135,1	
2010	I	45,1	106,3	102,1	161,6	160,3	68,7	145,3	56,2	88,2	89,2	180,3	153,8	43,7	86,8	133,5	141,0	78,7	109,3	
	II																			
	III																			
	IV																			

(*) Índice de cuántum implícito a partir del año 2003. Índice para períodos anteriores, construido sobre la base de tasas de variación del índice de Laspeyres de base variable.

Precio de exportaciones (*)

(2003 =100)

Año	Trimestre	Mercancías generales			Bienes adquiridos en puerto por medios de transporte y otros bienes	Oro no monetario	Total
		Régimen general	Zona franca	Total			
2000		102,6	101,3	102,4	99,8	77,6	101,9
2001		89,4	101,9	89,8	100,4	74,4	89,6
2002		88,6	97,6	88,9	96,2	86,0	88,8
2003		100,0	100,0	100,0	100,0	100,0	100,0
2004		131,8	106,6	131,1	109,8	112,9	130,7
2005		160,5	115,7	159,1	118,9	123,1	158,3
2006		225,9	116,7	222,0	125,6	165,0	220,3
2007		245,1	117,7	240,4	133,5	189,9	238,7
2008		239,5	120,3	235,2	148,7	237,1	234,3
2009		201,4	118,0	198,6	131,9	258,1	198,7
2000	I	101,7	97,3	101,8	99,5	79,8	101,3
	II	102,3	99,8	102,2	99,1	77,4	101,6
	III	105,3	104,1	105,1	100,4	77,2	104,5
	IV	103,1	103,9	102,9	160,1	74,8	102,7
2001	I	94,5	98,8	94,8	101,1	72,8	94,5
	II	92,2	101,5	92,6	100,8	72,5	92,2
	III	86,2	103,9	86,7	100,2	75,4	86,6
	IV	85,6	103,3	86,1	99,4	76,0	86,0
2002	I	85,7	95,6	86,2	97,8	80,4	86,1
	II	88,0	97,0	88,3	96,4	85,5	88,2
	III	89,9	99,1	90,2	95,6	87,3	90,2
	IV	91,0	98,7	91,2	95,0	90,0	91,2
2003	I	94,4	101,7	94,7	96,1	95,8	94,7
	II	96,1	99,5	96,2	98,5	95,6	96,2
	III	100,8	99,8	100,8	101,3	100,2	100,7
	IV	109,4	99,1	108,9	104,2	108,4	108,9
2004	I	120,2	103,5	119,7	107,0	112,8	119,5
	II	129,3	105,1	128,6	109,0	109,6	128,2
	III	135,1	107,3	134,2	110,4	111,0	133,8
	IV	143,7	110,6	142,8	112,6	118,0	142,2
2005	I	144,5	112,8	143,6	115,2	118,9	143,1
	II	152,6	115,3	151,5	117,9	118,8	150,8
	III	165,1	117,2	163,5	120,4	121,8	162,7
	IV	180,6	117,8	178,5	122,2	133,1	177,3
2006	I	198,2	113,6	195,6	123,3	152,4	194,4
	II	234,1	116,3	230,0	124,5	168,4	228,1
	III	242,1	118,8	237,5	126,3	171,3	235,6
	IV	230,0	118,2	225,5	128,3	167,9	223,8
2007	I	224,4	114,6	220,9	130,0	179,3	219,4
	II	246,2	117,8	241,7	132,1	184,5	239,8
	III	253,4	120,5	248,3	134,4	185,1	246,4
	IV	255,5	117,9	249,8	137,5	210,5	248,1
2008	I	263,1	118,1	258,4	141,2	244,3	256,9
	II	266,8	121,7	261,6	146,6	248,1	260,1
	III	242,5	123,2	238,1	152,5	240,4	237,4
	IV	180,9	118,5	179,0	154,3	216,1	179,1
2009	I	167,4	120,2	166,2	136,7	243,4	166,7
	II	191,0	118,2	188,7	132,7	239,8	188,6
	III	218,4	117,9	214,7	128,9	259,4	214,5
	IV	232,3	115,6	227,6	129,2	289,8	227,3
2010	I	246,0	119,2	241,8	131,8	294,4	241,2
	II						
	III						
	IV						

(*) Índice construido sobre la base de tasas de variación del índice de precios de Laspeyres con base promedio año anterior, desde el año 2003, y del índice de precios de Paasche para períodos anteriores.

Precio de las exportaciones de régimen general (*)

(2003 = 100)

Año	Trimestre	Mineras					Agropecuarias, silvícolas y pesqueras		
		Cobre	Hierro	Salitre y yodo	Óxido y ferro-molibdeno	Total	Fruta		Total
							Uva	Total	
2000		95,7	90,2	116,3	47,8	94,3	106,9	102,6	104,1
2001		82,3	93,3	111,3	44,2	82,0	114,7	99,0	100,2
2002		82,5	90,1	103,8	71,3	83,1	97,6	92,0	93,8
2003		100,0	100,0	100,0	100,0	100,0	100,0	100,0	100,0
2004		157,1	125,2	114,0	286,7	160,1	117,4	102,5	103,9
2005		210,5	215,3	143,1	624,4	219,9	117,2	102,6	104,7
2006		374,0	247,1	168,6	501,8	355,9	110,8	106,1	108,2
2007		401,0	262,4	181,4	624,2	386,7	123,2	117,2	122,2
2008		356,8	401,5	211,0	623,5	353,3	140,3	128,3	136,4
2009		301,4	309,5	238,0	250,8	287,2	127,1	115,8	121,5
2000	I	91,1	79,0	115,7	48,7	90,0	109,3	106,6	109,2
	II	95,1	88,8	112,0	50,4	93,8	84,4	95,3	98,6
	III	97,7	96,3	114,7	48,8	96,7	74,5	98,7	90,5
	IV	98,4	95,6	124,2	45,1	96,7	181,5	119,2	116,4
2001	I	89,4	87,6	109,9	41,9	88,1	107,9	98,4	101,1
	II	85,5	93,0	109,1	45,7	84,8	109,8	96,8	98,8
	III	76,9	98,1	109,3	42,7	77,3	84,2	89,2	85,2
	IV	77,4	95,3	117,5	46,9	77,7	228,4	123,7	121,2
2002	I	82,8	88,5	102,6	52,4	82,5	99,5	95,1	97,3
	II	83,8	91,4	104,3	69,8	84,4	81,4	86,1	89,8
	III	79,9	88,6	102,1	93,2	81,9	65,7	88,4	86,3
	IV	82,8	93,4	105,9	76,2	83,5	150,0	97,7	98,1
2003	I	90,6	91,0	97,3	76,7	90,4	98,7	95,5	98,2
	II	91,8	97,1	98,2	98,1	92,5	86,9	97,0	97,2
	III	100,3	109,1	102,7	111,2	101,0	67,6	102,5	97,8
	IV	117,3	102,8	101,8	113,9	116,1	161,5	117,9	112,8
2004	I	143,8	113,4	108,1	161,9	142,5	107,6	99,9	103,2
	II	152,3	133,9	113,5	244,6	154,1	109,3	108,0	107,7
	III	160,2	121,7	112,9	312,2	163,8	86,8	88,9	89,5
	IV	172,2	131,8	121,5	428,0	180,1	234,5	109,2	110,5
2005	I	180,8	141,3	128,9	586,7	191,0	117,6	103,2	106,7
	II	191,0	245,2	140,4	667,4	204,1	101,4	101,2	102,7
	III	215,9	239,3	145,3	658,0	225,9	70,0	95,1	93,1
	IV	254,2	235,1	157,8	591,1	258,4	198,7	110,6	113,7
2006	I	326,3	230,4	156,9	446,4	311,0	105,8	103,9	106,7
	II	411,6	251,8	168,9	500,6	385,1	96,4	107,8	111,0
	III	396,1	248,6	172,7	525,3	375,7	81,8	104,0	98,7
	IV	362,0	256,1	175,8	539,8	350,8	225,2	108,3	112,6
2007	I	373,0	247,6	177,1	538,4	357,4	117,3	108,7	112,7
	II	417,3	267,4	175,5	614,5	397,8	113,0	122,2	127,4
	III	407,2	272,2	180,9	673,0	394,7	98,3	121,3	124,6
	IV	406,8	261,2	192,2	677,4	396,0	427,1	129,2	135,9
2008	I	446,6	259,0	190,4	673,2	428,7	144,1	123,1	130,2
	II	443,6	405,5	205,1	680,0	427,6	118,9	132,0	138,6
	III	333,8	477,5	218,9	678,8	338,0	148,1	142,2	150,5
	IV	204,2	462,0	229,6	465,2	217,0	204,5	105,9	121,6
2009	I	214,2	288,0	239,9	260,7	212,8	124,4	105,9	114,5
	II	280,4	329,0	247,3	231,1	267,1	115,4	121,5	131,9
	III	336,6	287,7	231,4	260,9	318,6	109,4	130,5	122,2
	IV	375,2	289,6	233,3	246,3	350,2	209,4	108,3	105,1
2010	I	414,0	248,3	219,3	256,5	383,2	148,3	113,4	123,6
	II								
	III								
	IV								

(*) Índice construido sobre la base de tasas de variación del índice de precios de Laspeyres con base promedio año anterior, desde el año 2003, y del índice de precios de Paasche para periodos anteriores.

Precio de las exportaciones de régimen general (*) (continuación)

(2003 = 100)

Año	Trimestre	Industriales																				Total
		Alimentos			Bebidas y tabaco		Forestal y muebles de madera				Celulosa, papel y otros			Químicos		Industria metálica, hierro y acero	Productos metálicos, eléctricos y transportes	Otros productos				
		Harina de pescado	Salmón y trucha	Total	Vino	Total	Basas y madera aserrada	Chips de madera	Madera cepillada	Total	Celulosa cruda	blanqueada	Total	Metanol	Total	Total	Total	Total	Total			
2000		71,6	121,2	114,4	115,1	113,2	110,2	105,2	102,8	104,0	138,6	140,3	142,0	65,1	91,8	109,6	100,5	101,6	111,4			
2001		85,2	81,4	92,8	106,8	105,6	93,1	103,6	105,5	96,0	88,9	86,7	93,8	65,1	91,6	100,8	101,0	102,2	95,3			
2002		103,2	76,6	91,4	97,9	98,2	103,3	105,9	106,0	104,6	93,0	90,4	92,2	65,7	87,9	93,7	96,7	97,9	93,7			
2003		100,0	100,0	100,0	100,0	100,0	100,0	100,0	100,0	100,0	100,0	100,0	100,0	100,0	100,0	100,0	100,0	100,0	100,0			
2004		106,3	99,7	105,8	102,9	103,1	120,0	112,3	135,1	118,9	109,9	112,2	110,6	108,1	109,2	118,3	114,5	106,7	109,6			
2005		106,1	111,8	112,0	107,9	107,7	134,1	114,9	121,9	123,2	115,6	107,5	109,7	113,8	119,4	134,6	126,9	111,8	115,9			
2006		165,2	143,6	132,2	110,8	110,8	142,4	134,6	137,1	133,3	131,9	124,3	124,4	160,1	133,5	206,3	134,1	116,6	132,8			
2007		179,0	143,4	137,4	116,1	115,9	152,1	154,1	116,6	138,0	164,6	145,2	142,9	169,1	143,5	227,7	144,1	129,3	142,4			
2008		171,2	141,9	144,9	122,0	122,3	145,0	181,6	130,6	142,0	145,6	150,7	147,2	247,3	191,0	241,7	163,3	140,4	155,9			
2009		174,8	157,1	144,9	112,1	112,6	128,4	163,7	123,7	131,3	119,6	108,8	111,7	97,9	144,1	190,8	161,4	134,3	138,3			
2000	I	78,6	137,9	127,9	122,4	119,2	114,9	85,2	107,9	107,2	135,0	135,4	133,8	41,2	82,2	104,8	100,3	100,0	114,2			
	II	69,7	125,3	118,8	117,5	114,9	119,1	109,0	102,9	109,0	146,5	146,7	149,6	59,9	89,4	99,5	99,8	101,4	114,5			
	III	69,1	120,6	113,7	113,6	112,0	113,0	99,4	104,1	106,7	143,6	148,2	148,4	74,0	94,8	110,6	100,7	103,6	112,6			
	IV	72,1	101,6	101,5	110,2	109,4	91,2	110,3	94,0	94,1	120,3	129,3	133,1	94,3	104,1	124,2	101,5	101,9	107,4			
2001	I	76,4	93,9	98,8	111,3	109,3	95,4	84,0	96,0	94,3	93,5	102,9	107,6	96,5	102,9	106,5	102,2	101,6	101,3			
	II	83,5	90,7	99,9	110,1	108,4	110,9	112,7	103,8	104,6	85,7	87,9	96,1	74,4	96,0	97,0	101,5	103,1	100,2			
	III	90,5	79,7	94,9	104,8	104,3	69,3	107,2	113,0	87,1	85,1	80,4	88,1	48,9	85,8	99,2	100,4	103,4	93,0			
	IV	95,1	63,6	81,8	103,0	102,4	102,4	99,7	108,2	99,1	92,8	80,1	86,8	40,7	84,7	97,9	100,6	101,3	89,4			
2002	I	100,6	60,8	79,9	99,2	99,0	92,2	125,6	96,0	100,1	78,8	87,7	89,4	41,3	79,5	89,0	98,6	98,2	86,8			
	II	105,2	69,5	90,5	100,1	100,3	112,2	110,6	106,0	107,9	96,4	88,7	91,6	59,6	84,1	89,7	96,9	98,6	93,3			
	III	103,5	84,0	96,5	98,9	99,8	93,1	102,0	111,5	100,8	105,3	95,7	97,0	74,3	89,5	96,3	95,6	98,6	96,2			
	IV	102,7	98,2	100,2	94,5	94,6	113,5	96,3	110,2	108,2	95,3	89,8	91,3	89,8	96,3	99,1	96,2	96,9	98,2			
2003	I	99,3	96,6	97,8	98,0	98,2	105,3	95,0	101,7	102,8	95,8	95,1	95,8	99,5	98,2	96,1	96,5	97,2	98,2			
	II	98,6	98,6	99,5	101,5	101,4	93,2	104,8	99,0	97,0	105,2	102,2	102,2	104,1	100,8	97,6	99,0	99,0	99,8			
	III	102,2	104,5	101,8	100,0	100,1	90,2	103,7	98,0	95,8	98,1	98,9	99,0	97,3	100,1	100,8	100,6	101,0	100,1			
	IV	99,9	100,3	100,9	100,5	100,4	111,3	96,5	101,3	104,3	101,0	103,9	103,1	99,1	100,9	105,5	103,9	102,7	102,0			
2004	I	104,8	98,0	104,3	104,3	104,1	116,3	100,1	101,9	106,5	106,3	110,0	108,5	101,6	105,2	114,6	107,7	104,7	105,9			
	II	111,2	99,4	106,5	103,6	104,0	114,0	125,4	123,5	113,6	117,6	119,6	116,5	106,5	108,0	118,6	118,2	106,3	110,0			
	III	108,8	100,6	107,3	99,9	100,4	130,4	112,4	154,8	128,5	109,7	113,5	111,5	112,4	110,9	117,2	113,1	107,4	111,6			
	IV	100,4	100,7	105,2	103,7	103,7	119,5	111,4	160,4	126,8	105,9	105,6	105,8	111,9	112,7	122,8	118,9	108,2	111,0			
2005	I	98,3	101,9	106,8	110,8	110,4	131,4	112,2	128,9	126,1	112,9	109,0	110,8	119,1	121,3	132,8	123,4	110,1	114,7			
	II	102,3	107,1	110,5	105,8	105,7	135,3	122,5	128,1	126,4	119,0	107,9	110,7	109,3	119,2	131,5	129,9	110,2	115,6			
	III	106,6	115,0	113,6	107,7	107,5	136,0	111,1	119,9	122,2	114,4	105,3	108,1	113,4	119,6	135,0	124,8	112,8	116,2			
	IV	117,1	122,8	116,9	107,3	107,1	133,8	113,9	111,4	118,3	115,9	107,7	109,1	113,5	117,9	139,0	129,5	114,4	117,1			
2006	I	128,1	128,9	122,3	113,6	113,2	135,5	124,5	124,0	125,1	116,0	110,4	113,3	128,7	126,6	174,6	130,4	114,5	123,9			
	II	147,5	141,9	130,2	110,6	110,7	144,1	154,4	143,7	137,9	124,5	119,2	120,6	121,7	125,1	221,0	136,2	115,0	131,0			
	III	199,3	153,7	139,3	109,7	110,1	145,6	121,7	149,5	136,1	138,5	130,8	129,6	173,8	137,4	226,6	131,9	117,1	137,9			
	IV	185,6	149,7	136,7	109,4	109,1	144,5	137,6	132,4	134,3	148,7	137,0	133,7	216,7	144,5	203,0	137,7	119,7	138,1			
2007	I	189,0	149,6	136,6	116,3	115,8	137,4	140,4	110,0	128,1	156,8	139,1	139,4	176,0	139,9	216,2	138,3	119,9	137,9			
	II	195,3	150,2	139,7	110,7	110,7	143,2	157,0	113,9	135,3	168,1	143,1	142,4	123,9	130,9	235,9	147,4	143,7	139,8			
	III	179,8	141,5	138,8	116,0	116,2	152,2	168,0	121,2	140,4	168,6	146,2	143,4	130,3	135,4	236,0	141,7	125,5	141,2			
	IV	152,6	132,5	134,5	121,3	120,6	175,7	150,9	121,7	148,2	164,9	152,5	146,1	245,1	167,9	223,6	148,8	127,9	147,1			
2008	I	156,5	129,8	134,3	126,1	126,3	148,9	169,7	120,4	140,1	151,2	159,5	155,7	307,4	194,3	257,6	152,0	129,3	153,6			
	II	174,9	135,9	144,5	121,8	122,4	140,3	191,1	131,9	143,7	145,7	162,3	157,3	245,6	179,3	264,8	166,5	156,2	156,8			
	III	183,4	146,0	152,8	122,5	123,0	147,7	179,1	138,5	143,9	148,2	158,7	153,6	219,3	197,0	248,2	163,6	137,4	160,8			
	IV	170,5	156,3	148,1	117,5	117,5	143,3	186,2	132,2	140,6	137,1	122,6	123,0	216,1	192,2	201,4	170,9	138,6	151,5			
2009	I	158,6	142,4	142,0	116,6	117,9	133,2	187,8	130,6	139,0	107,6	101,1	108,2	76,2	155,5	176,5	168,4	132,2	139,7			
	II	159,5	148,8	141,0	106,2	106,2	131,5	162,8	124,0	134,9	102,7	96,2	101,5	79,4	135,5	172,9	170,2	149,7	133,2			
	III	171,8	166,3	146,5	110,5	111,0	124,0	152,0	121,9	126,3	121,8	110,1	111,5	104,2	137,1	201,1	152,8	126,7	136,4			
	IV	209,3	171,3	150,2	115,1	115,2	124,8	151,8	118,8	125,4	146,2	127,7	125,1	132,1	149,0	212,0	154,6	128,1	143,6			
2010	I	266,9	174,4	160,2	115,1	116,8	131,0	150,6	125,7	130,2	158,2	146,0	144,8	148,5	152,5	281,3	160,5	122,9	155,8			
	II																					
	III																					
	IV																					

(*) Índice construido sobre la base de tasas de variación del índice de precios de Laspeyres con base promedio año anterior, desde el año 2003, y del índice de precios de Paasche para periodos anteriores.

Cantidad de importaciones (1) (2)

(2003 =100)

Año	Trimestre	Mercancías generales			Bienes adquiridos en puerto por medios de transporte	Total (3)
		Régimen general	Zona franca	Total		
2000		90,5	65,7	88,5	69,4	88,1
2001		92,0	65,5	89,8	77,6	89,6
2002		93,5	61,9	90,8	92,6	90,8
2003		100,0	100,0	100,0	100,0	100,0
2004		121,8	106,0	120,4	95,9	120,0
2005		149,9	104,6	146,0	113,7	145,5
2006		166,4	127,9	163,0	121,9	162,3
2007		196,0	152,4	192,2	119,6	190,7
2008		224,5	189,9	221,4	127,3	219,3
2009		183,9	147,2	180,7	130,7	180,1
2000	I	87,1	52,3	84,2	108,6	84,4
	II	93,2	72,2	91,4	93,6	91,5
	III	92,9	69,3	90,9	68,7	90,5
	IV	87,8	67,7	86,1	74,5	85,9
2001	I	97,5	64,6	94,7	106,2	94,8
	II	92,2	67,1	90,0	102,8	90,2
	III	94,4	64,0	91,8	76,9	91,5
	IV	83,7	65,8	82,2	106,5	82,5
2002	I	90,5	55,1	87,5	91,3	87,6
	II	96,0	59,2	92,8	94,1	92,9
	III	97,1	65,0	94,3	82,3	94,1
	IV	90,2	67,7	88,2	102,0	88,5
2003	I	95,2	74,9	93,5	94,0	93,5
	II	99,5	102,9	99,8	99,7	99,8
	III	101,2	110,2	102,0	98,8	102,0
	IV	104,0	112,1	104,7	107,5	104,8
2004	I	109,3	93,2	107,9	90,1	107,6
	II	113,0	111,6	112,9	90,6	112,5
	III	129,1	117,8	128,1	105,7	127,7
	IV	134,7	101,2	131,8	95,5	131,2
2005	I	136,7	84,7	132,2	106,8	131,8
	II	146,3	97,6	142,1	105,1	141,5
	III	156,8	112,6	153,0	110,2	152,3
	IV	159,4	122,8	156,2	129,0	155,8
2006	I	156,8	110,1	152,7	121,9	152,2
	II	161,0	120,0	157,4	123,8	156,9
	III	169,8	136,3	166,9	119,3	166,1
	IV	178,3	144,5	175,4	122,1	174,4
2007	I	171,8	135,0	168,4	121,1	167,4
	II	188,8	141,0	184,8	107,6	183,1
	III	203,6	153,0	199,6	127,5	198,1
	IV	218,4	180,2	214,9	120,5	212,8
2008	I	202,5	151,0	197,3	132,9	195,9
	II	224,6	188,7	221,3	121,3	219,1
	III	248,2	214,4	245,9	132,9	243,3
	IV	221,7	204,9	220,5	120,3	218,4
2009	I	161,5	116,0	156,8	157,6	157,5
	II	170,8	136,0	168,1	119,4	167,4
	III	192,2	152,9	190,0	123,1	188,8
	IV	211,7	185,9	208,8	128,3	207,1
2010	I	190,8	168,4	187,3	127,9	186,6
	II					
	III					
	IV					

(1) Índice de cuántum implícito a partir del año 2003. Índice para períodos anteriores, construido sobre la base de tasas de variación del índice de Laspeyres de base variable.

(2) Las tasas de variación implícitas hasta el año 2003 corresponden a las tasas históricas oficiales. Por lo tanto, en el caso de la comparación 2003/2002, los resultados no son consistentes con las revisiones en valor efectuadas a las importaciones correspondientes al año 2003 en adelante.

(3) Excluye reparación de bienes.

Cantidad de importaciones de régimen general (1) (2)

(2003 = 100)

Año	Trimestre	Régimen general						Total
		Bienes de consumo	Bienes intermedios		Resto	Total	Bienes de capital	
			Petróleo	Total				
2000		93,3	101,7	99,5	89,3	91,5	85,8	90,5
2001		93,2	104,0	100,4	88,7	91,3	93,5	92,0
2002		95,5	93,7	95,1	92,3	92,8	94,3	93,5
2003		100,0	100,0	100,0	100,0	100,0	100,0	100,0
2004		126,6	103,0	111,3	123,2	120,1	120,4	121,8
2005		154,2	101,6	119,9	145,0	137,7	188,3	149,9
2006		188,7	105,9	122,2	167,6	151,9	189,0	166,4
2007		227,0	100,4	142,6	192,6	177,9	219,9	196,0
2008		254,5	99,5	141,7	228,3	198,8	282,7	224,5
2009		210,6	94,7	129,3	177,2	165,4	214,8	183,9
2000	I	92,1	101,3	103,4	85,9	89,7	77,8	87,1
	II	91,9	111,4	115,1	91,0	97,4	86,2	93,2
	III	98,5	101,5	97,8	92,4	93,3	85,0	92,9
	IV	90,3	92,7	80,1	88,0	84,9	93,4	87,8
2001	I	98,8	109,2	109,6	90,7	94,8	106,3	97,5
	II	85,4	115,5	114,5	89,0	95,6	92,0	92,2
	III	101,8	102,0	94,8	91,1	91,6	94,3	94,4
	IV	86,1	89,9	84,9	83,8	83,3	82,4	83,7
2002	I	85,3	92,3	92,3	92,2	91,8	92,7	90,5
	II	95,4	102,6	114,8	92,4	98,3	94,0	96,0
	III	105,1	87,7	85,9	97,9	94,5	96,1	97,1
	IV	96,3	92,4	88,5	86,8	86,4	94,5	90,2
2003	I	92,8	98,4	98,3	95,4	96,4	94,6	95,2
	II	93,0	104,7	103,8	96,6	98,6	110,9	99,5
	III	104,7	94,5	99,7	103,5	102,4	92,7	101,2
	IV	109,6	102,4	98,1	104,5	102,6	101,8	104,0
2004	I	108,3	113,8	115,0	109,8	112,0	101,3	109,3
	II	122,3	85,0	99,4	114,8	110,6	109,0	113,0
	III	138,7	101,6	113,4	133,7	127,8	120,6	129,1
	IV	136,7	110,3	116,3	134,2	128,8	150,9	134,7
2005	I	142,0	106,1	129,0	129,7	129,1	159,4	136,7
	II	139,7	92,3	131,5	138,8	138,0	183,6	146,3
	III	169,0	101,6	113,8	155,4	141,9	195,0	156,8
	IV	165,4	106,0	108,9	157,3	141,1	215,4	159,4
2006	I	169,8	111,9	120,9	162,6	145,8	182,6	156,8
	II	180,9	103,4	125,2	163,4	150,3	172,1	161,0
	III	192,7	104,9	120,2	171,2	154,6	193,3	169,8
	IV	211,4	103,0	122,2	173,6	157,2	208,9	178,3
2007	I	202,6	113,2	128,8	173,4	156,1	194,7	171,8
	II	207,6	109,2	152,1	188,3	177,4	202,3	188,8
	III	244,1	90,5	147,4	197,5	185,3	214,2	203,6
	IV	252,3	93,8	140,2	211,7	191,1	269,0	218,4
2008	I	238,4	103,9	162,2	195,4	181,4	240,9	202,5
	II	265,4	96,7	152,0	222,8	199,1	271,1	224,6
	III	276,9	103,6	134,5	258,8	219,3	318,9	248,2
	IV	234,8	90,7	116,5	237,0	193,7	301,9	221,7
2009	I	186,7	87,7	139,4	154,3	144,3	200,0	161,5
	II	183,6	97,7	137,0	163,7	159,4	188,9	170,8
	III	216,2	100,6	128,1	183,7	174,6	220,1	192,2
	IV	255,5	91,0	118,6	212,6	183,7	251,7	211,7
2010	I	259,7	72,5	128,0	179,1	158,4	242,2	190,8
	II							
	III							
	IV							

(1) Índice de cuántum implícito a partir del año 2003. Índice para períodos anteriores, construido sobre la base de tasas de variación del índice de Laspeyres de base variable.

(2) Las tasas de variación implícitas hasta el año 2003 corresponden a las tasas históricas oficiales. Por lo tanto, en el caso de la comparación 2003/2002, los resultados no son consistentes con las revisiones en valor efectuadas a las importaciones correspondientes al año 2003 en adelante.

Precio de importaciones (1) (2)

(2003 = 100)

Año	Trimestre	Mercancías generales			Bienes adquiridos en puerto por medios de transporte	Total (3)	
		Régimen general	Zona franca	Total			
2000		108,0		107,5	108,0	91,9	107,7
2001		102,3		103,3	102,4	82,3	102,1
2002		97,6		97,6	97,6	82,7	97,4
2003		100,0		100,0	100,0	100,0	100,0
2004		106,7		106,7	106,7	126,2	107,0
2005		115,9		115,9	115,9	164,6	116,6
2006		122,0		117,4	121,7	201,1	122,7
2007		127,5		119,3	126,9	226,6	128,2
2008		145,7		124,4	144,2	334,0	146,3
2009		121,5		119,8	121,4	205,7	122,2
2000	I	107,5		106,6	107,5	81,3	107,1
	II	106,2		106,4	106,1	86,0	105,9
	III	110,3		109,9	110,3	100,1	110,2
	IV	109,3		108,4	109,3	105,9	109,2
2001	I	103,2		101,4	103,2	85,6	102,9
	II	103,4		104,2	103,4	82,5	103,1
	III	103,1		104,3	103,2	87,7	103,0
	IV	99,6		103,4	99,9	69,7	99,3
2002	I	94,2		94,2	94,2	69,5	93,9
	II	97,6		97,6	97,6	80,8	97,3
	III	99,0		99,0	99,0	91,4	99,0
	IV	99,7		99,7	99,7	89,1	99,4
2003	I	100,2		100,2	100,2	105,9	100,3
	II	100,0		100,0	100,0	97,2	100,0
	III	99,7		99,7	99,7	99,6	99,7
	IV	100,0		100,0	100,0	97,3	100,0
2004	I	103,7		103,7	103,7	112,1	103,8
	II	105,1		105,1	105,1	119,6	105,3
	III	107,4		107,4	107,4	129,1	107,7
	IV	110,6		110,6	110,6	143,8	111,0
2005	I	113,9		113,9	113,9	137,4	114,3
	II	115,6		115,6	115,6	158,8	116,1
	III	117,2		117,2	117,2	177,9	118,0
	IV	117,0		117,0	117,0	184,2	117,9
2006	I	122,4		116,3	122,0	189,1	123,0
	II	123,3		116,3	122,9	209,3	124,0
	III	123,8		119,2	123,5	218,8	124,7
	IV	118,3		117,9	118,2	187,0	119,1
2007	I	124,3		117,7	124,0	182,6	124,9
	II	126,7		118,2	126,0	212,4	127,2
	III	128,1		121,3	127,4	235,8	128,8
	IV	130,9		120,0	130,2	275,7	132,0
2008	I	147,3		123,3	146,4	290,1	148,2
	II	153,1		125,7	151,2	370,2	153,7
	III	151,0		127,0	148,8	404,7	151,6
	IV	131,2		121,4	130,2	271,0	131,8
2009	I	125,5		124,3	126,0	156,8	126,0
	II	119,4		119,1	119,1	183,8	119,8
	III	119,6		118,5	118,7	225,8	119,9
	IV	121,4		117,4	121,5	256,3	123,1
2010	I	135,6		123,8	135,8	237,3	136,8
	II						
	III						
	IV						

- (1) Índice construido sobre la base de tasas de variación del índice de precios de Laspeyres con base promedio año anterior, desde el año 2003, y del índice de precios de Paasche para periodos anteriores.
- (2) Las tasas de variación implícitas hasta el año 2003 corresponden a las tasas históricas oficiales. Por lo tanto, en el caso de la comparación 2003/2002, los resultados no son consistentes con las revisiones en valor efectuadas a las importaciones correspondientes al año 2003 en adelante.
- (3) Excluye reparación de bienes.

Precio de las importaciones de régimen general (1) (2)

(2003 =100)

Año	Trimestre	Régimen general						Total
		Bienes de consumo	Bienes intermedios		Resto	Total	Bienes de capital	
			Combustibles					
		Petróleo	Total					
2000		113,0	92,2	91,9	110,4	105,5	110,8	108,0
2001		106,7	78,1	82,3	106,9	100,1	105,3	102,3
2002		101,3	81,1	82,7	99,9	95,2	101,6	97,6
2003		100,0	100,0	100,0	100,0	100,0	100,0	100,0
2004		102,5	131,4	126,2	104,6	110,2	101,2	106,7
2005		105,1	174,9	164,6	111,5	125,1	103,2	115,9
2006		107,6	216,6	201,1	111,6	134,5	104,6	122,0
2007		110,0	235,2	226,6	117,5	143,3	105,8	127,5
2008		117,0	339,1	334,0	127,1	173,2	108,0	145,7
2009		106,5	197,4	205,7	114,5	133,9	106,3	121,5
2000	I	109,5	81,6	81,3	113,6	104,5	113,2	107,5
	II	114,1	83,8	86,0	111,7	103,6	105,9	106,2
	III	113,1	102,3	100,1	111,5	108,7	113,0	110,3
	IV	116,1	102,6	105,9	105,1	106,2	111,6	109,3
2001	I	104,0	84,4	85,6	109,6	103,2	101,8	103,2
	II	111,5	78,0	82,5	107,5	99,6	106,9	103,4
	III	104,1	85,1	87,7	107,7	102,3	104,7	103,1
	IV	107,7	61,9	69,7	103,1	94,2	107,5	99,6
2002	I	99,7	64,7	69,5	98,3	90,5	100,3	94,2
	II	102,2	79,7	80,8	99,9	94,0	103,6	97,6
	III	101,0	91,0	91,4	100,4	97,9	101,0	99,0
	IV	102,1	89,1	89,1	100,8	98,3	101,3	99,7
2003	I	99,7	107,8	105,9	98,3	100,5	99,9	100,2
	II	100,6	95,2	97,2	100,1	99,3	101,7	100,0
	III	99,3	98,9	99,6	100,4	100,1	98,8	99,7
	IV	100,4	98,0	97,3	101,1	100,0	99,6	100,0
2004	I	102,1	112,8	112,1	102,6	104,9	101,5	103,7
	II	101,2	123,9	119,6	104,2	108,0	101,3	105,1
	III	103,7	135,0	129,1	104,9	111,1	99,9	107,4
	IV	103,1	153,8	143,8	106,7	116,8	102,2	110,6
2005	I	104,3	146,2	137,4	113,9	121,1	102,7	113,9
	II	103,5	168,1	158,8	112,8	124,6	104,1	115,6
	III	105,8	192,0	177,9	111,1	127,8	102,0	117,2
	IV	106,7	193,4	184,2	108,5	127,1	103,9	117,0
2006	I	107,1	206,5	189,1	112,8	134,9	103,4	122,4
	II	107,0	228,8	209,3	110,3	136,0	107,3	123,3
	III	109,4	239,8	218,8	112,5	138,0	103,2	123,8
	IV	106,8	191,3	187,0	110,9	129,3	104,4	118,3
2007	I	107,7	181,7	182,6	119,1	137,7	104,4	124,3
	II	108,9	220,5	212,4	116,4	140,8	108,7	126,7
	III	111,5	249,2	235,8	118,5	144,4	104,4	128,1
	IV	112,1	289,3	275,7	116,2	150,4	105,9	130,9
2008	I	116,3	319,9	290,1	130,1	175,2	107,5	147,3
	II	119,0	386,0	370,2	127,5	183,9	112,1	153,1
	III	122,0	411,8	404,7	130,8	181,9	106,5	151,0
	IV	110,9	238,8	271,0	120,0	151,6	106,0	131,2
2009	I	106,8	134,3	156,8	124,7	138,6	108,1	125,5
	II	104,5	177,3	183,8	116,0	130,5	108,6	119,4
	III	108,4	223,8	225,8	111,2	131,3	102,5	119,6
	IV	106,4	254,4	256,3	106,0	135,3	106,2	121,4
2010	I	110,8	263,4	237,3	124,7	156,0	108,2	135,6
	II							
	III							
	IV							

(1) Índice construido sobre la base de tasas de variación del índice de precios de Laspeyres con base promedio año anterior, desde el año 2003, y del índice de precios de Paasche para períodos anteriores.

(2) Las tasas de variación implícitas hasta el año 2003 corresponden a las tasas históricas oficiales. Por lo tanto, en el caso de la comparación 2003/2002, los resultados no son consistentes con las revisiones en valor efectuadas a las importaciones correspondientes al año 2003 en adelante.