

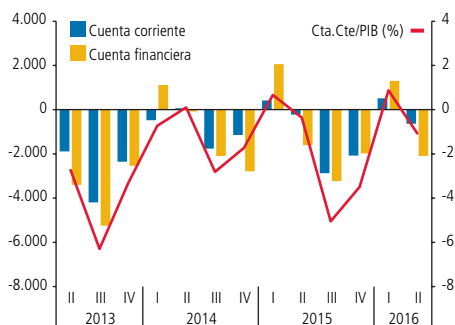
# BALANZA DE PAGOS DE CHILE, POSICIÓN DE INVERSIÓN INTERNACIONAL Y DEUDA EXTERNA

Resultados al segundo trimestre 2016



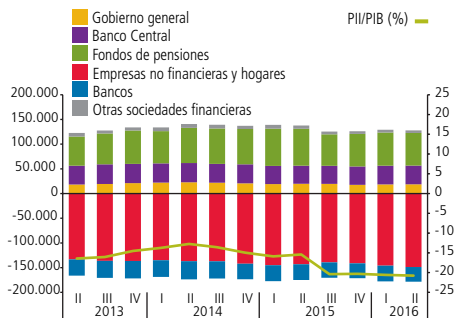


**GRÁFICO 1**  
Balanza de pagos  
(millones de dólares, porcentaje del PIB)



Fuente: Banco Central de Chile.

**GRÁFICO 2**  
Posición neta de inversión internacional de Chile  
por sector institucional  
(millones de dólares, porcentaje del PIB)



Fuente: Banco Central de Chile.

## BALANZA DE PAGOS DE CHILE, POSICIÓN DE INVERSIÓN INTERNACIONAL Y DEUDA EXTERNA

### Resumen

Al segundo trimestre del 2016, la cuenta corriente presentó un déficit de US\$632 millones, equivalente a 1,1% del PIB trimestral. En tanto, la cifra acumulada de los últimos cuatro trimestres presentó un déficit de 2,1% del PIB anual (gráfico 1). Este resultado se debió al saldo negativo de la renta (US\$1.848 millones) que no alcanzó a ser compensado por el saldo positivo de la balanza de bienes y servicios (US\$850 millones), y de las transferencias corrientes (US\$365 millones).

La balanza comercial presentó superávit, cerrando en US\$1.737 millones, menor en US\$446 millones al valor registrado en igual período del año anterior. Las exportaciones cayeron en US\$1.107 millones (6,9% anual), principalmente por los menores precios del cobre. Por su parte, las importaciones también se redujeron, en US\$661 millones (4,8% anual) producto del menor precio de los combustibles.

En tanto, la cuenta financiera reflejó un endeudamiento neto con el resto del mundo, que se tradujo en entradas de capital por US\$2.089 millones. Dichos recursos llegaron principalmente a las empresas receptoras de inversión directa de los sectores minería, financiero, y electricidad, gas y agua. Los Fondos de pensiones también contribuyeron al ingreso de capitales, retornando inversiones del exterior.

La economía chilena registró una posición deudora con el resto del mundo de US\$50.546 millones, equivalente a 20,6% del PIB anual (gráfico 2). Este

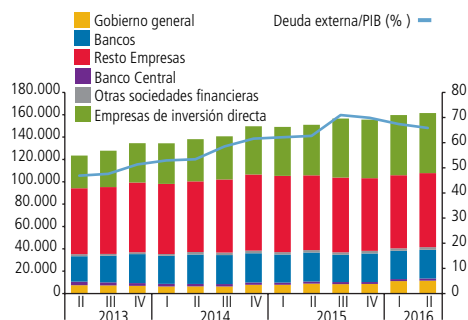


resultado significó un deterioro de US\$ 1.895 millones respecto de marzo, lo que se debió principalmente al aumento de aportes de capital a empresas de inversión directa en los sectores previamente señalados.

Asimismo, la deuda externa de Chile se elevó respecto del trimestre precedente, llegando a US\$ 161.508 millones al cierre de junio, equivalente a 65,9% del PIB anual (gráfico 3). Este resultado se debió a mayores obligaciones externas de las Empresas, los Bancos, el Gobierno y el Banco Central. El primer sector aumentó su deuda en US\$900 millones (1,4%), llegando a un nivel de US\$66.262 millones (14,3% del PIB), debido a nuevos préstamos y al incremento de la valoración de sus bonos. Por su parte, los Bancos registraron un alza de US\$320 millones (1,3%) principalmente por mayores depósitos de inversionistas extranjeros. Estos últimos también compraron bonos del Gobierno y del Banco Central durante el período, lo que hizo subir su deuda en US\$317 millones (2,8%) y US\$233 millones (12,8%), respectivamente.

GRÁFICO 3

Deuda externa por sector institucional  
(millones de dólares, porcentaje del PIB)



Fuente: Banco Central de Chile.

TABLA 1

Principales resultados de la Balanza de pagos, Posición de inversión internacional y Deuda externa

	2015				2016	
	I	II	III	IV	I	I
<b>Cuenta Corriente (1)</b>	<b>413</b>	<b>-221</b>	<b>-2.874</b>	<b>-2.080</b>	<b>510</b>	<b>-632</b>
Bienes y Servicios	1.348	1.060	-2.054	-671	1.421	850
Bienes (2)	2.239	2.183	-993	65	2.148	1.737
Exportaciones	16.929	15.957	14.457	14.890	15.071	14.850
Importaciones	14.690	13.774	15.449	14.825	12.923	13.113
Servicios	-892	-1.122	-1.061	-736	-728	-887
Exportaciones	2.611	2.298	2.354	2.513	2.561	2.331
Importaciones	3.503	3.421	3.416	3.250	3.289	3.217
Renta (Ingreso primario)	-1.380	-1.663	-1.414	-1.738	-1.449	-1.848
Transferencias Corrientes (Ingreso secundario)	445	382	594	329	538	365
<b>Cuenta Capital</b>	<b>386</b>	<b>1</b>	<b>237</b>	<b>-40</b>	<b>2</b>	<b>2</b>
<b>Capacidad / Necesidad de financiamiento (3)</b>	<b>799</b>	<b>-219</b>	<b>-2.636</b>	<b>-2.120</b>	<b>512</b>	<b>-631</b>
<b>Cuenta Financiera (4)</b>	<b>2.062</b>	<b>-1.605</b>	<b>-3.223</b>	<b>-1.975</b>	<b>1.300</b>	<b>-2.089</b>
Inversión directa	864	-2.378	-825	-2.325	-2.304	-1.663
Inversión de cartera	1.872	318	-4.039	-705	3.481	-2.088
Instr. Financieros Derivados	187	-176	497	426	233	264
Otra inversión	-256	920	774	-106	-248	1.153
Activos de Reserva	-605	-289	370	735	137	244
<b>Errores y Omisiones</b>	<b>1.263</b>	<b>-1.386</b>	<b>-586</b>	<b>145</b>	<b>787</b>	<b>-1.458</b>
<b>Posición de inversión internacional neta</b>	<b>-38.129</b>	<b>-37.158</b>	<b>-44.947</b>	<b>-45.106</b>	<b>-48.651</b>	<b>-50.546</b>
Activo	321.659	324.588	315.736	314.233	323.326	327.136
Pasivo	359.788	361.747	360.684	359.339	371.977	377.682
<b>Deuda externa</b>	<b>149.096</b>	<b>151.051</b>	<b>156.569</b>	<b>155.656</b>	<b>159.733</b>	<b>161.508</b>
Pública	30.199	30.544	30.868	30.576	33.763	35.107
Privada	118.897	120.508	125.700	125.080	125.970	126.401
			(porcentaje del PIB)			
<b>Cuenta Corriente</b>	<b>0,7%</b>	<b>-0,4%</b>	<b>-5,0%</b>	<b>-3,5%</b>	<b>0,9%</b>	<b>-1,1%</b>
<b>Cuenta Financiera</b>	<b>3,3%</b>	<b>-2,6%</b>	<b>-5,6%</b>	<b>-3,3%</b>	<b>2,2%</b>	<b>-3,5%</b>
<b>Posición de inversión internacional neta</b>	<b>-15,9%</b>	<b>-15,4%</b>	<b>-20,4%</b>	<b>-20,3%</b>	<b>-20,5%</b>	<b>-20,6%</b>
<b>Deuda externa</b>	<b>62,1%</b>	<b>62,7%</b>	<b>71,0%</b>	<b>69,9%</b>	<b>67,4%</b>	<b>65,9%</b>

(1) El signo negativo significa salida de capitales de Chile y el signo positivo significa una entrada.

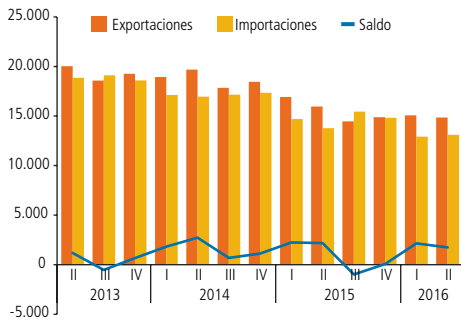
(2) Las exportaciones e importaciones se presentan valoradas en términos FOB.

(3) Corresponde a suma de cuenta corriente y cuenta de capital.

(4) Los valores negativos reflejan un endeudamiento de Chile con el resto del mundo. Los valores positivos significan un préstamo neto de Chile hacia el resto del mundo.

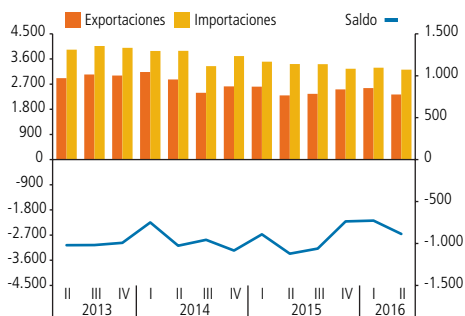
Fuente: Banco Central de Chile.

**GRÁFICO 4**  
Balanza comercial  
(millones de dólares)



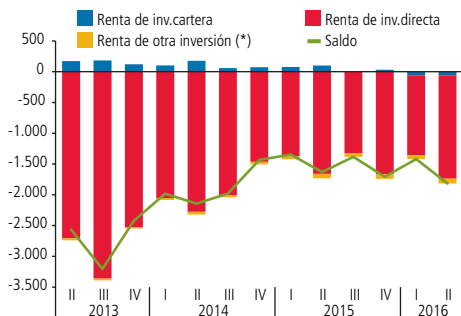
Fuente: Banco Central de Chile.

**GRÁFICO 5**  
Balanza de servicios  
(millones de dólares)



Fuente: Banco Central de Chile.

**GRÁFICO 6**  
Renta  
(millones de dólares)



(\*) Incluye renta de activos de reserva

Fuente: Banco Central de Chile.

## PRINCIPALES RESULTADOS

### Cuenta corriente

#### *Superávit de balanza comercial y déficit de la balanza de servicios*

Al segundo trimestre del 2016, el superávit de la balanza comercial fue de US\$1.737 millones, resultado inferior en US\$446 millones respecto del mismo periodo del año anterior (gráfico 4). Este menor superávit se produjo por una caída en las exportaciones de 6,9% en doce meses, esencialmente por la baja en el precio del cobre. Por su parte, las importaciones disminuyeron 4,8% anual, debido al menor precio de los combustibles<sup>1/</sup>.

La balanza de servicios registró un déficit de US\$887 millones, inferior en US\$236 millones al registrado el mismo periodo del año anterior (gráfico 5). El menor déficit, se explicó por una caída de las importaciones de 5,9%, especialmente en servicios de transporte, que no alcanzó a ser compensada por el aumento de 1,4% en las exportaciones, que se debió principalmente a servicios de viajes.

#### *Asimismo, se observaron mayores rentas de la inversión en Chile, y se redujo el superávit de las transferencias corrientes*

La renta presentó un déficit de US\$1.848 millones (3,0% del PIB), mayor en US\$399 millones en comparación con el trimestre precedente (gráfico 6). Dicho aumento se explicó principalmente por la renta de inversión directa en Chile, en particular de Bancos y Empresas.

Por su parte, las transferencias corrientes totalizaron US\$365 millones, nivel similar al del mismo trimestre del año 2015. El superávit se asocia esencialmente a la recaudación de impuestos en Chile, por concepto de utilidades de inversionistas extranjeros.

<sup>1/</sup> Para mayor detalle, ver sección de Comercio exterior en páginas 13 y 14.



## Cuenta financiera

### Se registró una entrada neta de capitales en el segundo trimestre

La cuenta financiera registró un endeudamiento neto de US\$2.089 millones, en contraste con lo observado durante el período anterior (gráfico 7). En ello influyó un aumento de recepción de inversión extranjera directa de las Empresas por US\$2.480 millones, junto con una disminución de activos de cartera por US\$1.159 millones de los Fondos de Pensiones.

### Ritmo moderado de la inversión directa recibida en Chile y de la realizada en el extranjero por residentes

El flujo de inversión extranjera directa que ingresó al país, totalizó US\$2.925 millones en el período, US\$914 millones menos que en el trimestre anterior (gráfico 8). Dicho flujo correspondió a US\$1.293 millones de reinversión de utilidades, US\$943 millones por aportes de capital, y US\$690 millones de instrumentos de deuda. Los principales sectores receptores de recursos fueron: minero, financiero, y electricidad, gas y agua.

Por su parte, la inversión directa realizada en el exterior sumó US\$1.262 millones en el período, US\$273 millones menos que el trimestre precedente. Este resultado se descompone en utilidades reinvertidas (US\$449 millones), aportes de capital de inversionistas residentes en sus filiales en el exterior (US\$445 millones), y depósitos en empresas relacionadas (US\$368 millones). Los sectores que destacan en dichas inversiones son: forestal, industria, y electricidad, gas y agua.

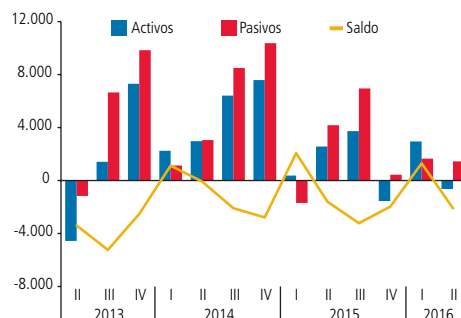
### La inversión de cartera de chilenos en el exterior se contrajo, y la de no residente en Chile creció

Durante el segundo trimestre, los residentes retornaron al país US\$1.504 millones de inversión de cartera activa, principalmente renta variable de los Fondos de pensiones.

Además, se registró una entrada neta de recursos por US\$584 millones, incidida mayormente por compras de inversionistas extranjeros en renta variable de Empresas (gráfico 9), lo que se reflejó en la inversión de cartera pasiva.

GRÁFICO 7

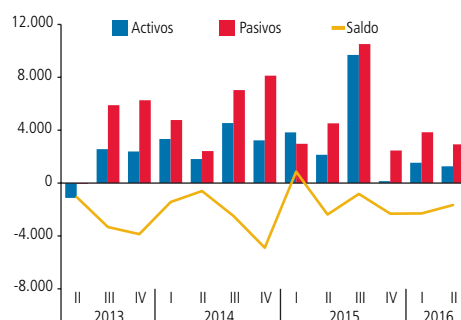
Cuenta financiera  
(millones de dólares)



Fuente: Banco Central de Chile.

GRÁFICO 8

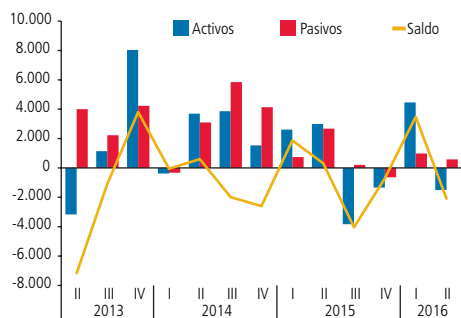
Inversión directa  
(millones de dólares)



Fuente: Banco Central de Chile.

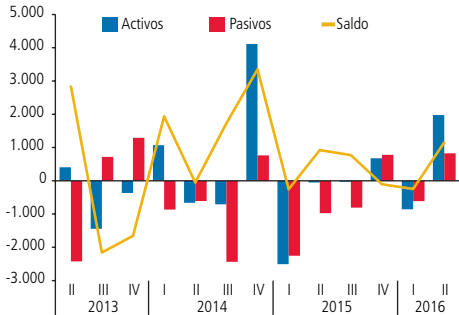
GRÁFICO 9

Inversión de cartera  
(millones de dólares)



Fuente: Banco Central de Chile.

**GRÁFICO 10**  
Otra inversión (\*)  
(millones de dólares)



(\*) Considera préstamos, créditos comerciales, moneda y depósitos, y otros activos/pasivos

Fuente: Banco Central de Chile.

### ***Aumentó otra inversión en el exterior y se registraron pérdidas en compensaciones de derivados***

En el trimestre se observó un crecimiento de los activos de otra inversión, —que incluye los depósitos, créditos a proveedor y préstamos—, por US\$1.978 millones. Este resultado se debió principalmente a depósitos en el exterior realizados por Bancos (gráfico 10).

Por el lado pasivo, hubo un incremento de US\$825 millones, explicado fundamentalmente por nuevos préstamos de acreedores extranjeros recibidos por las Empresas de los sectores comunicación y transporte.

En derivados se mantienen las pérdidas, que en el segundo trimestre alcanzaron a US\$264 millones. Ellas se debieron a los subyacentes de monedas y de tasas del sector bancario.

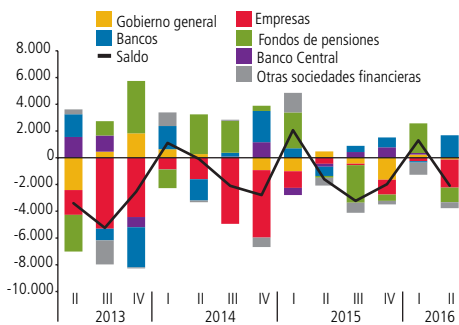
### ***Por sector institucional, el ingreso de capitales se explicó principalmente por Empresas y Fondos de pensiones***

Casi todos los sectores institucionales registraron entrada de capitales durante el período. Las Empresas lideraron dicho ingreso, con un monto de US\$2.098 millones, que llegaron en su mayoría a empresas receptoras de inversión directa de los sectores minería, financiero, y electricidad, gas y agua. Por su parte, los Fondos de pensiones ingresaron US\$1.085 millones a la economía, esencialmente por disminuciones de inversiones en el exterior.

En el mismo sentido, las Otras sociedades financieras y el Gobierno anotaron ingresos netos por US\$453 y US\$137 millones, respectivamente. En el primer caso, se debió a la recepción de pagos por indemnizaciones asociadas al aluvión y terremoto de 2015, y en el segundo, a compras de inversionistas extranjeros de bonos emitidos en el mercado local.

Por el contrario, los Bancos presentaron salida neta de capitales por US\$1.651 millones, explicada por el aumento de los depósitos en el exterior. El Banco Central también presentó egreso de capitales, por US\$34 millones, por un alza de sus activos de reservas, compensada parcialmente por la compra de bonos en el mercado local por no residentes (gráfico 11).

**GRÁFICO 11**  
Cuenta financiera por sector institucional  
(millones de dólares)



Fuente: Banco Central de Chile.

## Posición neta de inversión internacional

### Se incrementó saldo deudor de la economía chilena

Al cierre del segundo trimestre de 2016, la economía registró una posición deudora neta —diferencia entre activos (US\$327.136 millones) y pasivos (US\$377.682 millones) financieros externos de la economía— de US\$50.546 millones (20,6% del PIB). Esto significó un deterioro de US\$1.895 millones respecto del cierre de marzo (gráfico 12).

Este resultado se explicó esencialmente por ingreso de capitales a Chile a empresas receptoras de inversión directa, reflejado en las transacciones de pasivos de la cuenta financiera (gráfico 13).

Del total de activos a junio del 2016, 43,8% correspondió a inversión de cartera de Chile en el exterior; 34,8% a inversión directa, 12,1% a reservas internacionales y el resto a otros activos.

Las reservas internacionales alcanzaron a US\$39.694 millones (16,2% del PIB), US\$141 millones más que lo registrado a marzo. Este saldo permite cubrir 6,9 meses de importaciones de bienes y servicios.

Del total de pasivos, 63,7% correspondió a inversión extranjera directa, 21,2% a inversión de cartera y el resto a otros pasivos que incluyen préstamos, créditos comerciales y derivados financieros.

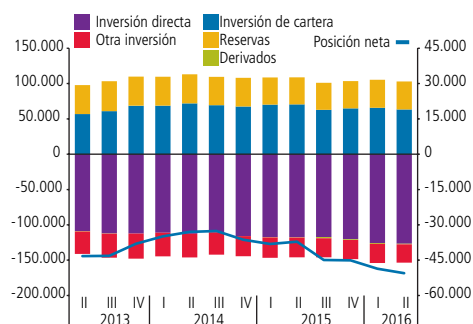
### Por sector institucional, las Empresas lideraron la mayor posición deudora

Las Empresas explicaron en gran medida el incremento del saldo deudor de la economía chilena con el resto del mundo, con un aumento de su posición deudora neta con el exterior de US\$2.789 millones, que responde principalmente a las operaciones de la cuenta financiera ya explicadas previamente (gráfico 14).

Adicionalmente, los Fondos de pensiones y las Otras sociedades financieras incidieron en el incremento de la posición deudora neta, al disminuir su saldo acreedor neto con el exterior. En el caso de los primeros, la reducción fue de US\$936 millones, llegando a US\$66.114 millones. En las segundas, la caída alcanzó a US\$520 millones, quedando con una posición acreedora neta de US\$5.145. En ambos casos, la variación se debió al retorno de sus inversiones en el exterior.

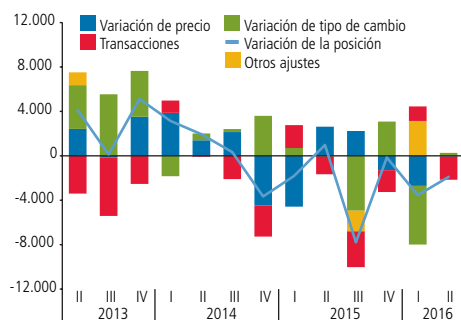
En contraposición, los Bancos disminuyeron su posición deudora neta llegando a US\$29.594 millones, por depósitos que tomaron en el extranjero. Por su parte, el Gobierno tuvo un alza en su posición acreedora neta, llegando a US\$18.660 millones.

**GRÁFICO 12**  
Posición neta de inversión internacional de Chile por categoría funcional (millones de dólares)



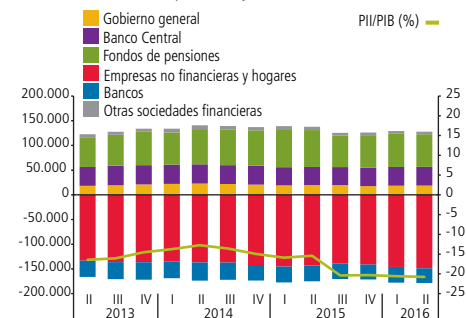
Fuente: Banco Central de Chile.

**GRÁFICO 13**  
Composición de la variación de la posición de inversión internacional (millones de dólares)



Fuente: Banco Central de Chile.

**GRÁFICO 14**  
Posición neta de inversión internacional de Chile por sector institucional (millones de dólares, porcentaje del PIB)



Fuente: Banco Central de Chile.



**TABLA 2**  
Posición de inversión internacional a junio 2016 por categoría funcional  
(millones de dólares)

	Variación de la posición debido a:					Variación posición		
	Mar-16	Transacciones	Var. Precio	Var. Tc	Otros ajustes	Jun-16	diferencia	var.%
<b>Posición Neta</b>	<b>-48.651</b>	<b>-2.089</b>	<b>259</b>	<b>-65</b>	<b>0</b>	<b>-50.546</b>	<b>-1.895</b>	-
Inversión directa	-125.734	-1.663	644	-7	0	-126.761	-1.026	-
Inversión de cartera	65.803	-2.088	-148	-237	0	63.331	-2.472	-
Instrumentos derivados	-1.275	264	-336	423	0	-923	351	-
Otra inversión	-26.998	1.153	0	-42	0	-25.887	1.111	-
Reservas	39.553	244	99	-202	0	39.694	141	-
<b>Activos</b>	<b>323.326</b>	<b>-647</b>	<b>1.713</b>	<b>2.743</b>	<b>0</b>	<b>327.136</b>	<b>3.809</b>	<b>1%</b>
Inversión directa	111.535	1.262	89	1.120	0	114.006	2.471	2%
Inversión de cartera	143.709	-1.504	1.144	-43	0	143.307	-402	0%
Instrumentos derivados	5.058	-2.628	380	1.923	0	4.733	-325	-6%
Otra inversión activo	23.471	1.978	0	-53	0	25.396	1.925	8%
Reservas	39.553	244	99	-202	0	39.694	141	0%
<b>Pasivos</b>	<b>371.977</b>	<b>1.442</b>	<b>1.453</b>	<b>2.809</b>	<b>0</b>	<b>377.682</b>	<b>5.704</b>	<b>2%</b>
Inversión directa	237.269	2.925	-555	1.127	0	240.766	3.497	1%
Inversión de cartera	77.906	584	1.292	193	0	79.976	2.070	3%
Instrumentos derivados	6.333	-2.892	716	1.499	0	5.656	-676	-11%
Otra inversión pasivo	50.469	825	0	-11	0	51.284	814	2%

Fuente: Banco Central de Chile.

**TABLA 3**  
Posición de inversión internacional a junio 2016 por sector institucional  
(millones de dólares)

	Variación de la posición debido a:					Variación posición		
	Mar-16	Transacciones	Var. Precio	Var. Tc	Otros ajustes	Jun-16	diferencia	var.%
<b>Posición Neta</b>	<b>-48.651</b>	<b>-2.089</b>	<b>259</b>	<b>-65</b>	<b>0</b>	<b>-50.546</b>	<b>-1.895</b>	-
Gobierno general	18.450	-137	239	107	0	18.660	210	-
Sociedades financieras	78.866	146	751	-212	0	79.550	685	-
Banco Central	37.978	34	82	-208	0	37.885	-93	-
Bancos	-31.827	1.651	531	51	0	-29.594	2.233	-
Fondos de Pensiones	67.050	-1.085	40	109	0	66.114	-936	-
Otras sociedades financieras (*)	5.665	-453	98	-164	0	5.145	-520	-
Empresas no financieras y hogares	-145.966	-2.098	-731	40	0	-148.756	-2.789	-
<b>Activos</b>	<b>323.326</b>	<b>-647</b>	<b>1.713</b>	<b>2.743</b>	<b>0</b>	<b>327.136</b>	<b>3.809</b>	<b>1%</b>
Gobierno general	29.615	31	428	69	0	30.142	527	2%
Sociedades financieras	142.128	-1.607	546	1.711	0	142.778	649	0%
Banco Central	39.796	244	99	-203	0	39.937	141	0%
Bancos	15.679	-180	282	1.458	0	17.239	1.560	10%
Fondos de Pensiones	67.416	-1.488	40	449	0	66.417	-999	-1%
Otras sociedades financieras (*)	19.237	-184	124	7	0	19.184	-53	0%
Empresas no financieras y hogares	151.583	930	739	964	0	154.216	2.633	2%
<b>Pasivos</b>	<b>371.977</b>	<b>1.442</b>	<b>1.453</b>	<b>2.809</b>	<b>0</b>	<b>377.682</b>	<b>5.704</b>	<b>2%</b>
Gobierno general	11.165	167	188	-38	0	11.482	317	3%
Sociedades financieras	63.263	-1.753	-205	1.923	0	63.227	-35	0%
Banco Central	1.819	211	17	5	0	2.052	233	13%
Bancos	47.506	-1.831	-249	1.407	0	46.834	-673	-1%
Fondos de Pensiones	366	-402	0	339	0	303	-63	-17%
Otras sociedades financieras (*)	13.572	270	26	171	0	14.039	467	3%
Empresas no financieras y hogares	297.550	3.028	1.470	924	0	302.972	5.422	2%

(\*) Incluye Fondos mutuos, Compañías de seguro y Auxiliares financieros.

Fuente: Banco Central de Chile.

## RECUADRO

### INVERSIÓN DE CARTERA EN EL EXTERIOR POR PAÍS DESDE LA PERSPECTIVA DE BALANZA DE PAGOS Y LA POSICIÓN DE INVERSIÓN INTERNACIONAL

Este recuadro tiene como propósitos explicar qué es la inversión de cartera en el exterior (o activa), mostrar los principales países de destino de esta inversión y su comparación internacional.

#### Aspectos Generales

La inversión de cartera activa corresponde a la partida de la Balanza de pagos y de la Posición de inversión internacional (PII), donde se registran las inversiones que realizan los residentes en el extranjero, en instrumentos de renta variable y fija. Tales instrumentos se caracterizan por su negociabilidad, lo que permite a los inversionistas diversificar sus carteras y liquidarlas con facilidad.

La renta variable considera a los títulos de participación en el capital, tales como: acciones, ADR's, cuotas de fondos mutuos<sup>2/</sup>, entre otros. Cabe señalar que para los primeros dos casos, el inversionista no debe poseer más de 10% del poder de voto en la empresa en que está invirtiendo. Por su parte, la renta fija se refiere a títulos de deuda como bonos y pagarés, de corto y largo plazo.

La información utilizada en la medición proviene principalmente de registros administrativos, del Compendio de Normas de Cambios Internacionales, y de informes de inversiones de instituciones fiscalizadoras, entre otras.

#### Resultados totales y por país

En términos generales, la inversión de cartera es la categoría más importante en el stock de activos que tienen los residentes chilenos en el exterior, reflejado en la PII. A diciembre de 2015, este ítem alcanzó a US\$137.104 millones, equivalente a 44% del total de activos y a 62% del PIB.

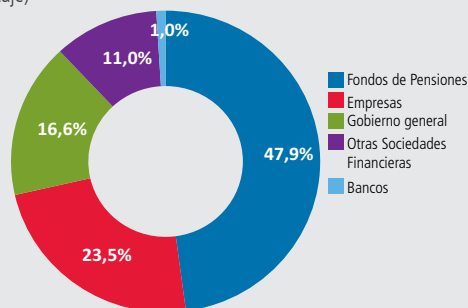
Por sector institucional, la inversión de cartera activa se explica mayoritariamente por la inversión mantenida por los Fondos de pensiones que representan un 48%, seguidos de las Empresas con un 24% (gráfico A).

En cuanto a la distribución por instrumento, los inversionistas prefieren la renta variable, que concentró el 73% al cierre del año 2015, y manteniendo una importante participación a través del tiempo

<sup>2/</sup> De renta variable y renta fija.

GRÁFICO A

Distribución por sector institucional de la posición de inversión de cartera en el exterior a Diciembre 2015 (porcentaje)

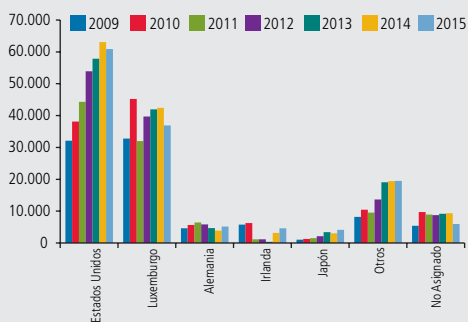


Fuente: Banco Central de Chile.

Al analizar la inversión de cartera por país de destino<sup>3/</sup>, se aprecia que los residentes en Chile invierten principalmente en Estados Unidos y Luxemburgo (gráfico B). A diciembre de 2015, dichos países alcanzaron 44% y 27%, respectivamente de la posición.

GRÁFICO B

Posición de Inversión de cartera en el exterior por país (millones de dólares)



Fuente: Banco Central de Chile.

<sup>3/</sup> A partir de enero 2016, el Banco Central de Chile publica el cuadro de Inversión de cartera por país, cuyo objetivo es dar a conocer la distribución geográfica de los activos de esta categoría invertidos en el extranjero. Esta información es consistente con la data entregada en la Encuesta Coordinada de Inversión al FMI. Este cuadro está disponible desde el año 2009 en: [http://si3.bcentral.cl/estadisticas/Principal1/Excel/SE/BDP/xls/ICA\\_pais.xlsx](http://si3.bcentral.cl/estadisticas/Principal1/Excel/SE/BDP/xls/ICA_pais.xlsx)

En particular en el caso de Luxemburgo, este corresponde al destino inicial de las divisas, no representando necesariamente el país de riesgo o de destino final de la inversión. Lo anterior ocurre usualmente con cuotas de fondos mutuos que representan el agregado de varias inversiones diversificadas geográficamente.

Alemania, Irlanda y Japón, por su parte, son otros destinos de inversión de cartera que representan cada uno aproximadamente 3% de la posición. En la categoría "otros" se agrupan el resto de países que concentran individualmente 2% o menos del total<sup>4/</sup>.

### Comparación internacional

El Fondo Monetario Internacional (FMI) realiza semestralmente la encuesta coordinada de inversión de cartera a los países miembros, con el propósito de recopilar información geográfica de los activos y pasivos de portafolio, desglosados por sector institucional e instrumento.

El resultado de este ejercicio facilita a los distintos países identificar y caracterizar las relaciones de inversión en renta variable o en renta fija. Junto con ello, les permite comparar las estadísticas que elaboran por país, con las de su contraparte y así reconocer brechas.

Al comparar lo reportado por las distintas economías para junio 2015<sup>5/</sup>, se observa que entre los países con mayores niveles de inversión de cartera en el exterior destacan Estados Unidos, Reino Unido y Luxemburgo. Por su parte, Chile representa 0,3% de la inversión total activa mundial, encontrándose en el lugar 23 de un total de 70 países reportantes (tabla A).

**TABLA A**  
Principales países inversionistas de cartera en el exterior  
(millones de dólares)

País	Junio 2015	% Total
1 Estados Unidos	10.168.315	21,6
2 Reino Unido	3.909.076	8,3
3 Luxemburgo	3.886.239	8,3
4 Japón	3.433.468	7,3
5 Alemania	2.946.970	6,3
6 Francia	2.658.583	5,6
7 Irlanda	2.373.200	5,0
8 Holanda	1.739.980	3,7
9 China-Hong Kong	1.382.799	2,9
10 Suiza	1.297.820	2,8
<b>23 Chile</b>	<b>149.014</b>	<b>0,3</b>

Fuente: Encuesta Coordinada de Inversión de Cartera del FMI.

<sup>4/</sup> La categoría "Otros" se encuentra desglosado en el cuadro publicado. Por su parte, el componente no asignado surge de las fuentes primarias que no presentan el destino de la inversión.

<sup>5/</sup> Los datos publicados en el FMI no incorporan la versión revisada de la posición de inversión de cartera activa, que publicó el Banco Central de Chile en marzo de 2016.

## Deuda externa

### Se incrementó el endeudamiento externo en comparación a marzo 2016

La deuda externa, que incluye únicamente los pasivos que generan obligaciones de pago<sup>6/</sup>, a junio de 2016 alcanzó a US\$161.508 millones, incrementándose en US\$1.775 millones respecto del trimestre previo. Esto equivale al 65,9% del PIB.

El aumento de las obligaciones externas se debió a alzas que experimentaron el sector público por US\$1.344 millones, alcanzando a US\$35.107 millones (14,3% del PIB), y el sector privado en US\$432 millones, llegando a US\$126.401 millones (51,5% del PIB).

### Las Empresas explicaron el crecimiento de la deuda externa

Por sector institucional, todos menos las Empresas de IED incrementaron su endeudamiento con el exterior respecto a marzo. El resto de las empresas tuvieron el mayor crecimiento, con US\$900 millones en relación al trimestre anterior, por aumento de valoración de sus títulos de deuda en los mercados internacionales, y por nuevos préstamos recibidos. La deuda externa de este sector sumó US\$66.262 millones (27,0% del PIB).

Los Bancos tuvieron un alza de US\$320 millones (1,3%), explicada por mayores depósitos realizados por no residentes. El Gobierno aumentó en US\$317 millones (2,8%), por el incremento de la valoración de sus bonos, junto con compras de bonos en el mercado local por parte de no residentes, totalizando US\$11.482 millones (4,7% del PIB). Esta última razón es la que también explica el alza de US\$233 millones (12,8%) que registró el Banco Central (gráfico 15).

Las empresas residentes que tienen deuda con empresas relacionadas extranjeras (inversión directa), redujeron su deuda en US\$106 millones, cerrando en US\$53.740 millones (21,9% del PIB).

La deuda que vence en los próximos doce meses, de corto plazo residual<sup>7/</sup>, sumó US\$42.725 millones a junio de 2016, superior en US\$1.592 millones al periodo precedente (gráfico 16). Este resultado se debió principalmente a la mayor deuda de largo plazo que vence en los próximos doce meses (US\$1.488), esencialmente de los bancos.

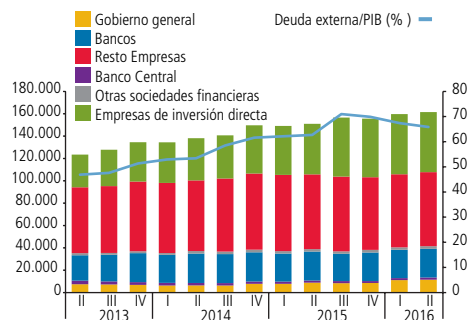
En materia de liquidez externa, la razón deuda externa de corto plazo residual a reservas internacionales aumentó a 1,1, subiendo en relación con el periodo anterior (gráfico 17).

<sup>6/</sup> No incluye los pasivos por títulos de participación en el capital ni derivados.

<sup>7/</sup> Mide el endeudamiento de corto plazo más la parte de deuda de largo plazo que vence en los próximos doce meses.

GRÁFICO 15

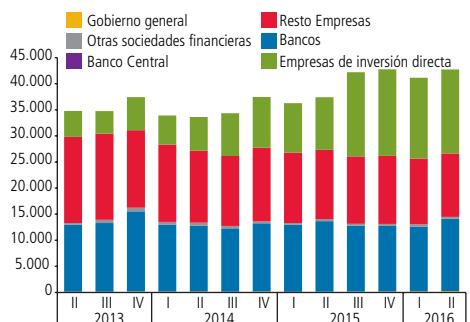
Deuda externa por sector institucional  
(millones de dólares)



Fuente: Banco Central de Chile.

GRÁFICO 16

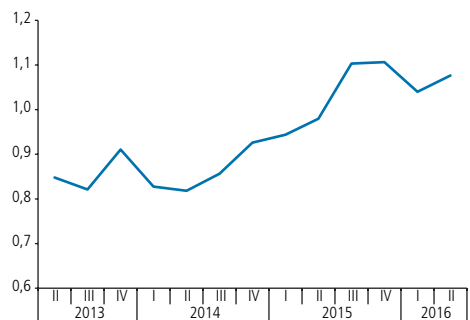
Deuda externa de corto plazo residual, por sector institucional  
(millones de dólares)



Fuente: Banco Central de Chile.

GRÁFICO 17

Deuda externa de corto plazo residual/Reservas  
(razón)

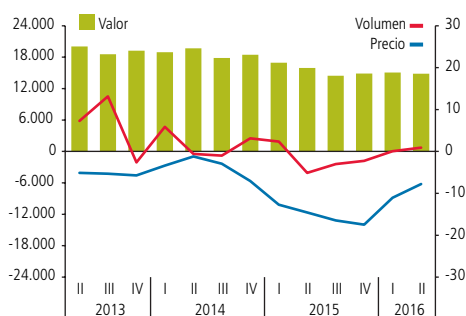


Fuente: Banco Central de Chile.

**GRÁFICO 18**

**Exportaciones**

(millones de dólares, variación porcentual en doce meses)

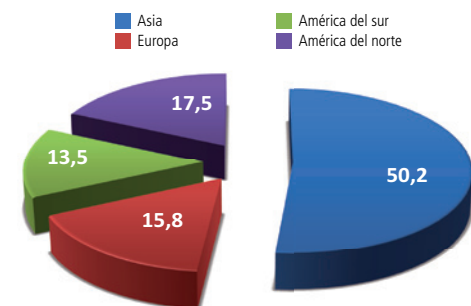


Fuente: Banco Central de Chile.

**GRÁFICO 19**

**Principales destinos de exportación del segundo trimestre 2016**

(porcentajes)



Fuente: Banco Central de Chile.

**Comercio exterior**

**Caída de las exportaciones por menores precios del cobre**

En el período, las exportaciones de bienes alcanzaron a US\$ 14.850 millones, 6,9% menos que en el mismo trimestre del año precedente (gráfico 18). Lo que estuvo determinado por la caída de los precios de 7,8% (tabla 4).

El sector minero exportó US\$ 7.386 millones, 14,1% menos que en el segundo cuarto de 2015, debido a menores precios (9,6%), principalmente del cobre, y a una baja en la cantidad (5,0%), por menores envíos de concentrado de cobre.

Las exportaciones del sector agropecuario, silvícola y de pesca extractiva crecieron 2,5% en valor, alcanzando US\$ 1.601 millones durante el segundo trimestre de 2016. Este resultado se debió al crecimiento de los volúmenes (13,2%), principalmente del sector frutícola (manzanas y uvas), que más que compensó la disminución de los precios (9,4%).

En tanto, el sector industrial tuvo exportaciones por US\$ 5.863 millones, 1,1% más en valor, comparado con el mismo trimestre del año 2015. Lo anterior se explicó por las mayores cantidades enviadas al exterior, que experimentaron una variación positiva en doce meses de 6,9%, destacando el crecimiento de los productos químicos, y de los productos metálicos, maquinaria y equipo. Por su parte, se observó una disminución de precios en prácticamente todos los productos de este sector, a excepción de los alimentos (salmón). Ello produjo una caída de precios de 5,4% anual.

En cuanto al destino geográfico de las exportaciones en el período, 50,2% se concentró en Asia, 17,5% en América del Norte, 15,8% en Europa y 13,5% en América del Sur (gráfico 19). Todas las regiones presentaron caídas en los envíos respecto del mismo periodo del año anterior. En particular, los envíos a Europa bajaron 15,3%, América del Norte 6,6%, América del sur 4,7% y Asia 3,7% anual.

**TABLA 4**

**Exportaciones**

Variación porcentual de volumen y precio (\*)

(comparación en doce meses)

		Mineras											
		TOTAL		Total				Cobre		Agrop., Silvíc. y Pesq.		Industriales	
		Volumen	Precio	Volumen	Precio	Volumen	Precio	Volumen	Precio	Volumen	Precio		
2013		3,6	-5,3	5,0	-10,0	5,9	-10,1	6,4	5,7	0,8	1,2		
2014		1,8	-3,6	1,5	-8,7	1,4	-7,7	-7,6	8,0	4,2	2,3		
2015		-2,0	-15,2	-0,1	-19,2	-0,3	-18,8	4,5	-11,1	-6,0	-10,1		
2015	I	2,4	-12,7	-2,0	-14,1	-2,4	-13,0	19,6	-18,9	2,6	-7,5		
	II	-5,1	-14,6	1,4	-18,4	0,8	-17,4	-9,6	-7,7	-13,6	-9,5		
	III	-3,0	-16,5	-2,8	-22,0	-3,2	-21,7	8,2	-4,3	-4,1	-10,8		
	IV	-2,3	-17,5	2,7	-22,3	3,2	-22,8	-5,3	-0,7	-8,0	-12,6		
2016	I	0,1	-11,0	1,8	-15,8	2,5	-16,1	-5,9	9,8	-1,0	-10,3		
	II	0,9	-7,8	-5,0	-9,6	-6,3	-11,1	13,2	-9,4	6,9	-5,4		

(\*) Los índices de quantum de comercio exterior utilizan índices encadenados, coherentes con la metodología empleada en Cuentas Nacionales.

Fuente: Banco Central de Chile.

### Las importaciones disminuyeron como resultado de menores precios de combustibles

Las importaciones de bienes (CIF) durante el segundo trimestre de 2016 alcanzaron a US\$13.925 millones, esto es un descenso anual de 5,3% (gráfico 20). Este resultado se explicó por la variación negativa de los precios de 5,6% (tabla 5).

Las importaciones de bienes de consumo registraron un total de US\$4.073 millones, 0,6% más que en el mismo trimestre del año anterior, lo que obedeció básicamente a un crecimiento de las cantidades de 2,2% anual. A los mayores volúmenes importados contribuyeron productos de los grupos consumo semidurable y durable. Entre los primeros, se destacan vestuario y calzado, mientras que en el segundo, los celulares y televisores.

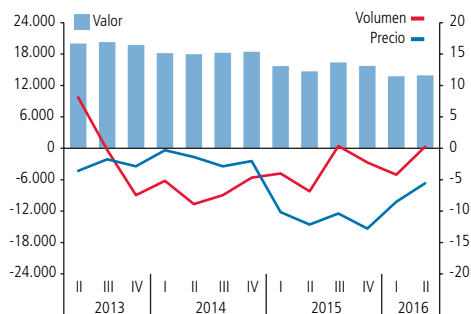
Los bienes de capital ascendieron a US\$2.796 millones, 8,9% más que el segundo trimestre del 2015, debido al aumento del quantum en 10,9%. En el mayor volumen destacaron material de transporte y motores, generadores y transformadores eléctricos.

Los montos importados de bienes intermedios alcanzaron a US\$7.056 millones, lo que significó un deterioro de 12,8% en doce meses. Este resultado se explicó por una baja de 9,1% en los precios y de 4,0% en el volumen. Destacó la disminución de precios de los productos energéticos (25,3%) y la caída en las cantidades importadas de petróleo y productos metálicos.

En cuanto al origen geográfico, Asia concentró 34,5% en el segundo cuarto del año, América del Norte 22,6%, Europa 19,4% y América del Sur 18,5% (gráfico 21). A excepción de las compras desde Europa que crecieron 12,4% anual, el resto de los orígenes registraron descensos, destacando América del Norte (13,3%) y América del Sur (11,9%).

**GRÁFICO 20**
**Importaciones**

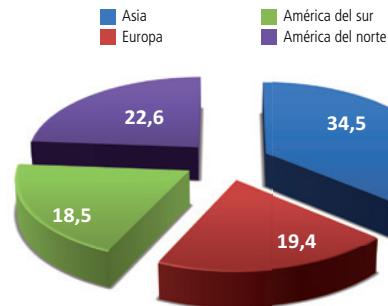
(millones de dólares, variación porcentual en doce meses)



Fuente: Banco Central de Chile.

**GRÁFICO 21**
**Principales orígenes de importación del segundo trimestre 2016**

(porcentajes)



Fuente: Banco Central de Chile.

**TABLA 5**
**Importaciones**
**Variación porcentual de volumen y precio (\*)**

(comparación en doce meses)

		Intermedio									
		TOTAL		Consumo		Total		Productos Energéticos		Capital	
		Volumen	Precio	Volumen	Precio	Volumen	Precio	Volumen	Precio	Volumen	Precio
2013		1,4	-2,3	9,7	-0,4	0,5	-3,7	2,1	-8,3	-6,3	-1,4
2014		-6,6	-1,7	-7,4	-0,6	-3,3	-2,4	-4,9	-4,9	-14,5	-0,8
2015		-3,1	-11,4	-3,6	-5,2	-1,5	-17,2	-2,3	-40,1	-7,8	-2,0
2015	I	-4,0	-10,2	-7,2	-4,7	0,7	-14,9	4,1	-41,5	-13,3	-2,7
	II	-6,8	-12,1	-10,8	-6,3	-1,7	-17,2	1,0	-39,6	-16,8	-3,3
	III	0,4	-10,4	1,6	-5,1	-1,5	-16,2	-9,3	-42,2	4,8	-0,9
	IV	-2,3	-12,8	1,5	-4,6	-3,3	-20,6	-5,1	-37,1	-5,2	-1,9
2016	I	-4,2	-8,5	-6,8	-3,4	-6,6	-15,1	0,4	-34,2	8,9	1,4
	II	0,3	-5,6	2,2	-1,6	-4,0	-9,1	-2,0	-25,3	10,9	-1,8

(\*) Los índices de quantum de comercio exterior utilizan índices encadenados, coherentes con la metodología empleada en Cuentas Nacionales.

Fuente: Banco Central de Chile.

## Revisión de datos trimestrales de Balanza de Pagos y Posición de Inversión Internacional

En esta oportunidad, se revisan las cifras correspondientes al primer trimestre del año en curso, y específicamente, el comercio exterior de bienes y la cuenta financiera al segundo trimestre, ya que se publican con frecuencia mensual. Estas revisiones se deben a la incorporación de nueva información.

Por componente, los principales cambios se deben a:

**Bienes:** Las revisiones de la balanza comercial corresponden, en el caso de las exportaciones, a la incorporación de nuevos Informes de Variación de Valor (IVV) y zona franca. En las importaciones se incorporan datos efectivos de gastos reservados y zona franca (Tablas 6 y 7).

**Servicios:** Las revisiones se deben principalmente a la incorporación de información en el rubro transportes y viajes (Tabla 6).

**Renta:** La revisión está asociada fundamentalmente a la incorporación de información de empresas, reportada al Banco Central a través del Compendio de Normas de Cambios Internacionales y de estados financieros (Tabla 6).

**Cuenta Financiera:** El cambio está principalmente asociado a la incorporación de nueva información de empresas por el lado de los activos. En los pasivos, la revisión se debe a la incorporación de estados financieros de empresas, bancos e información de la SVS sobre compañías de seguros (Tablas 6 y 7).

**PII:** La variación se debió a los cambios en la cuenta financiera esencialmente (Tabla 8).

**TABLA 6**  
Revisiones Primer Trimestre 2016  
(millones de dólares)

	Publicado	Revisado	Revisión (**)
<b>Cuenta Corriente</b>	<b>515</b>	<b>510</b>	<b>-5</b>
Bienes	2.108	2.148	40
Exportaciones	15.064	15.071	8
Importaciones	12.955	12.923	-32
Servicios	-424	-728	-304
Renta	-1.698	-1.449	250
Transferencias	528	538	10
<b>Capacidad/Necesidad de financiamiento</b>	<b>517</b>	<b>512</b>	<b>-5</b>
<b>Cuenta Financiera</b>	<b>460</b>	<b>1.300</b>	<b>840</b>
Activos	2.631	2.946	315
Gobierno general	2.224	2.224	0
Sociedades financieras	-189	-229	-40
Banco Central	137	137	0
Bancos	-1.925	-1.926	-1
Fondos de Pensiones	1.759	1.759	0
Otras sociedades financieras (*)	-160	-199	-39
Empresas no financieras y hogares	596	951	355
Pasivos	2.171	1.647	-524
Gobierno general	2.011	1.984	-27
Sociedades financieras	-1.924	-1.540	384
Banco Central	23	23	0
Bancos	-1.701	-1.820	-119
Fondos de Pensiones	-456	-456	0
Otras sociedades financieras (*)	209	712	503
Empresas no financieras y hogares	2.084	1.203	-881
<b>Errores y omisiones</b>	<b>-57</b>	<b>787</b>	<b>844</b>

(\*) Incluye fondos mutuos, compañías de seguro y auxiliares financieros.

(\*\*) En algunos casos, las diferencias pueden no coincidir exactamente con la resta de lo revisado con lo publicado, por aproximación de cifras.

Fuente: Banco Central de Chile.



**TABLA 7**  
**Revisiones Segundo Trimestre 2016**  
(millones de dólares)

	Publicado	Revisado	Revisión (**)
<b>Bienes</b>	<b>1.268</b>	<b>1.737</b>	<b>469</b>
- Exportaciones	14.692	14.850	158
- Importaciones	13.424	13.113	-311
<b>Cuenta Financiera</b>	<b>-2.070</b>	<b>-2.089</b>	<b>-19</b>
<b>Activos</b>	<b>-863</b>	<b>-647</b>	<b>216</b>
Gobierno general	35	31	-4
Sociedades financieras	-1.556	-1.607	-52
Banco Central	244	244	0
Bancos	-240	-180	59
Fondos de Pensiones	-1.452	-1.488	-36
Otras sociedades financieras (*)	-108	-184	-75
Empresas no financieras y hogares	658	930	272
<b>Pasivos</b>	<b>1.207</b>	<b>1.442</b>	<b>235</b>
Gobierno general	167	167	0
Sociedades financieras	-1.852	-1.753	98
Banco Central	211	211	0
Bancos	-2.045	-1.831	214
Fondos de Pensiones	-402	-402	0
Otras sociedades financieras (*)	385	270	-115
Empresas no financieras y hogares	2.892	3.028	137

(\*) Incluye fondos mutuos, compañías de seguro y auxiliares financieros.

(\*\*) En algunos casos, las diferencias pueden no coincidir exactamente con la resta de lo revisado con lo publicado, por aproximación de cifras.

Fuente: Banco Central de Chile.

**TABLA 8**  
**Posición de Inversión Internacional a marzo del 2016**  
(millones de dólares)

	Publicado	Revisado	Revisión (**)
<b>Posición Neta</b>	<b>-49.523</b>	<b>-48.651</b>	<b>872</b>
Gobierno general	18.403	18.450	47
Sociedades Financieras	79.336	78.866	-470
Banco Central	37.978	37.978	0
Bancos	-31.929	-31.827	102
Fondos de pensiones	67.050	67.050	0
Otras sociedades financieras (*)	6.238	5.665	-572
Empresas no financieras y hogares	-147.262	-145.966	1.296
<b>Activos</b>	<b>322.680</b>	<b>323.326</b>	<b>647</b>
Gobierno general	29.615	29.615	0
Sociedades Financieras	142.240	142.128	-112
Banco Central	39.796	39.796	0
Bancos	15.752	15.679	-73
Fondos de pensiones	67.416	67.416	0
Otras sociedades financieras (*)	19.276	19.237	-39
Empresas no financieras y hogares	150.824	151.583	759
<b>Pasivos</b>	<b>372.203</b>	<b>371.977</b>	<b>-225</b>
Gobierno general	11.212	11.165	-47
Sociedades Financieras	62.904	63.263	358
Banco Central	1.819	1.819	0
Bancos	47.681	47.506	-175
Fondos de pensiones	366	366	0
Otras sociedades financieras (**)	13.039	13.572	533
Empresas no financieras y hogares	298.087	297.550	-537

(\*) Incluye fondos mutuos, compañías de seguro y auxiliares financieros.

(\*\*) En algunos casos, las diferencias pueden no coincidir exactamente con la resta de lo revisado con lo publicado, por aproximación de cifras.

Fuente: Banco Central de Chile.



## **CUADROS ESTADÍSTICOS**

## Balanza de Pagos

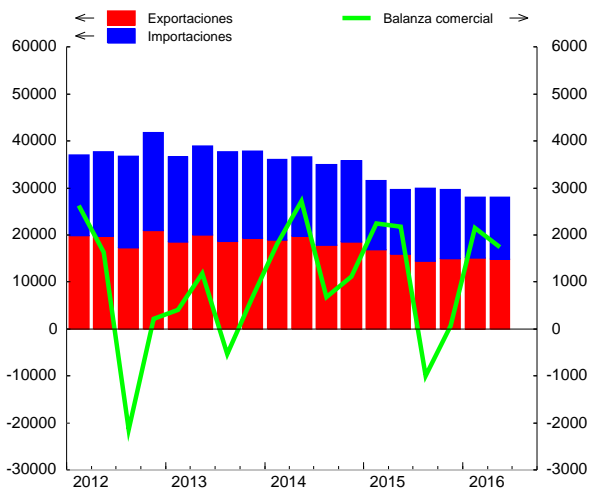


## CUADRO 1 Balanza de Pagos (1)

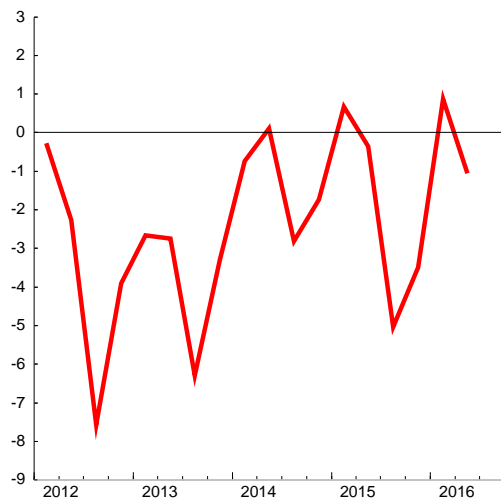
(Millones de dólares)

	Cuenta corriente						Cuenta de capital	Capacidad/necesidad de financiamiento (2)	Cuenta financiera						Errores y omisiones
	Bienes y servicios			Ingreso primario (renta)	Ingreso secundario (transferencias corrientes)	Total			Inversión directa	Inversión de cartera	Derivados financieros	Otra inversión	Activos de reserva	Total	
	Bienes	Servicios	Total												
2012	2.333	-2.744	-411	-11.025	2.060	-9.375	12	-9.364	-7.937	4.280	-10	-5.487	-367	-9.521	-158
2013	1.708	-3.730	-2.022	-10.405	2.115	-10.311	11	-10.300	-9.491	-4.722	1.005	976	311	-11.920	-1.620
2014	6.344	-3.818	2.526	-7.692	1.849	-3.316	10	-3.306	-9.428	-4.044	1.612	6.960	1.057	-3.844	-537
2015	3.494	-3.812	-317	-6.194	1.750	-4.761	585	-4.177	-4.663	-2.554	933	1.332	211	-4.741	-564
2014 III	684	-957	-273	-2.017	528	-1.761	3	-1.759	-2.492	-1.987	476	1.730	180	-2.093	-335
IV	1.117	-1.084	33	-1.467	290	-1.144	3	-1.141	-4.898	-2.601	241	3.350	1.122	-2.786	-1.645
2015 I	2.239	-892	1.348	-1.380	445	413	386	799	864	1.872	187	-256	-605	2.062	1.263
II	2.183	-1.122	1.060	-1.663	382	-221	1	-219	-2.378	318	-176	920	-289	-1.605	-1.386
III	-993	-1.061	-2.054	-1.414	594	-2.874	237	-2.636	-825	-4.039	497	774	370	-3.223	-586
IV	65	-736	-671	-1.738	329	-2.080	-40	-2.120	-2.325	-705	426	-106	735	-1.975	145
2016 I	2.148	-728	1.421	-1.449	538	510	2	512	-2.304	3.481	233	-248	137	1.300	787
II	1.737	-887	850	-1.848	365	-632	2	-631	-1.663	-2.088	264	1.153	244	-2.089	-1.458

Saldo de la balanza comercial  
(millones de dólares)



Saldo cuenta corriente  
(porcentaje sobre PIB)



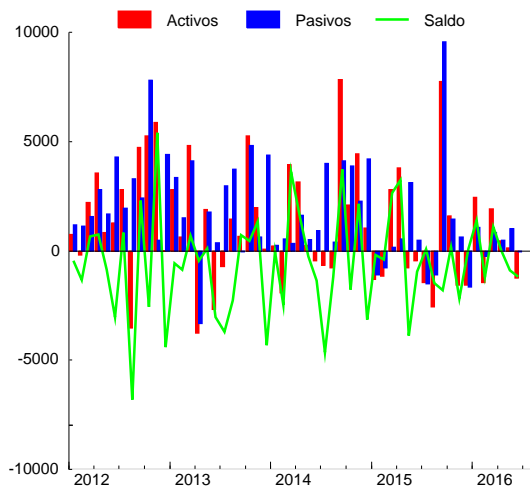


**CUADRO 2**  
**Cuenta financiera de la balanza de pagos**

(Millones de dólares)

	Cuenta financiera			Inversión directa			Inversión de cartera			Derivados financieros netos	Otra inversión			Activos de reservas
	Activos	Pasivos	Total	Activos	Pasivos	Total	Activos	Pasivos	Total		Activos	Pasivos	Total	
2012	23.555	33.076	-9.521	20.555	28.493	-7.937	15.373	11.093	4.280	-10	-2.332	3.154	-5.487	-367
2013	12.413	24.333	-11.920	9.872	19.362	-9.491	10.668	15.390	-4.722	1.005	-1.093	-2.069	976	311
2014	19.202	23.045	-3.844	12.915	22.342	-9.428	8.710	12.755	-4.044	1.612	3.814	-3.146	6.960	1.057
2015	5.113	9.854	-4.741	15.794	20.457	-4.663	437	2.990	-2.554	933	-1.916	-3.248	1.332	211
2014 Jul	-646	3.994	-4.640	-2.962	1.091	-4.053	2.139	4.527	-2.388	246	944	-1.018	1.962	-407
Ago	-790	399	-1.189	88	1.276	-1.189	1.219	434	786	143	-1.567	-603	-964	35
Sep	7.841	4.106	3.735	7.410	4.660	2.750	501	886	-385	87	-85	-817	732	551
Oct	2.108	3.888	-1.780	950	2.839	-1.889	1.538	893	645	12	832	946	-114	-435
Nov	4.431	2.276	2.155	1.234	3.286	-2.053	1.768	1.808	-40	-146	1.599	-2.253	3.852	543
Dic	1.044	4.206	-3.162	1.046	2.002	-956	-1.769	1.437	-3.206	375	1.683	2.072	-389	1.014
2015 Ene	-1.289	-1.091	-198	-792	738	-1.530	269	132	137	-121	255	-576	831	485
Feb	-1.153	-771	-382	1.072	619	453	1.784	1.131	654	477	-1.461	-1.377	-84	-1.882
Mar	2.809	166	2.642	3.550	1.609	1.942	559	-522	1.081	-169	-1.302	-299	-1.003	792
Abr	3.797	553	3.244	2.886	865	2.021	1.080	836	244	-155	686	-438	1.124	10
May	-772	3.121	-3.893	-573	1.664	-2.237	160	1.921	-1.761	-66	15	108	-94	264
Jun	-461	495	-956	-177	1.985	-2.162	1.757	-77	1.834	45	-753	-643	-110	-564
Jul	-1.451	-1.516	65	865	166	699	-635	-28	-606	245	-1.344	-753	-592	320
Ago	-2.572	-1.095	-1.477	1.815	761	1.054	-2.684	-717	-1.967	297	-1.025	53	-1.078	216
Sep	7.752	9.563	-1.811	7.009	9.587	-2.578	-517	948	-1.466	-45	2.338	-105	2.443	-166
Oct	1.607	1.456	152	1.212	1.274	-62	160	-4	164	184	351	920	-569	434
Nov	-1.574	623	-2.197	53	1.362	-1.309	-2.279	-125	-2.154	78	1.117	123	994	193
Dic	-1.580	-1.651	71	-1.126	-171	-954	781	-503	1.285	164	-792	-261	-531	108
2016 Ene	2.458	1.066	1.392	474	1.648	-1.174	1.605	954	651	93	1.394	-782	2.176	-354
Feb	-1.440	-258	-1.183	-354	788	-1.142	1.185	257	928	127	-1.309	-493	-816	-280
Mar	1.929	839	1.090	1.416	1.404	12	1.675	-227	1.902	13	-944	664	-1.608	771
Abr	458	471	-13	178	891	-713	-1	503	-504	59	670	-213	883	262
May	143	1.022	-879	669	923	-254	-1.425	133	-1.559	88	1.051	558	493	354
Jun	-1.247	-50	-1.197	415	1.111	-696	-77	-53	-24	118	257	479	-223	-371

**Cuenta financiera**  
**(millones de dólares)**





### CUADRO 3 Cuenta financiera de la balanza de pagos, por sector institucional, flujos netos (1)

(Millones de dólares)

	Gobierno General			Banco Central				Bancos				
	Inversión de cartera	Otra inversión	Total	Inversión de cartera	Otra inversión	Activos de reservas	Total	Inversión directa	Inversión de cartera	Derivados financieros	Otra inversión	Total
2012	3.012	-968	2.044	61	-4	-367	-310	483	-1.275	-923	1.041	-674
2013	105	728	832	-308	18	311	21	-129	-4.082	880	1.301	-2.029
2014	-1.342	1.355	13	134	0	1.057	1.191	-710	-2.885	1.428	4.927	2.760
2015	-2.125	-493	-2.618	229	14	211	454	466	1.401	1.439	-2.080	1.226
2014 Jul	290	-238	51	-60	-2	-407	-469	13	-203	166	20	-5
Ago	-484	239	-245	0	-1	35	34	-26	-89	157	178	220
Sep	-520	738	218	-52	7	551	505	-144	-712	132	786	62
Oct	102	-232	-131	21	-3	-435	-417	-97	90	116	31	141
Nov	-897	455	-442	40	-4	543	579	44	111	-76	1.320	1.399
Dic	-640	290	-350	-12	-3	1.014	998	-27	51	209	564	796
2015 Ene	43	-565	-522	-31	14	485	468	71	-153	132	860	909
Feb	102	-112	-10	-8	0	-1.882	-1.890	65	10	539	669	1.283
Mar	-507	33	-473	91	-0	792	883	-184	130	-55	-1.368	-1.477
Abr	82	-121	-40	48	-1	10	57	-52	-188	-47	878	592
May	-903	1.001	98	15	1	264	280	-123	-241	-6	-1.564	-1.934
Jun	1.194	-783	411	10	-0	-564	-554	-22	161	53	459	652
Jul	295	-79	216	-1	-0	320	319	167	-17	204	-118	236
Ago	-726	-3	-728	29	-0	216	245	-17	311	265	-342	217
Sep	301	-232	68	27	1	-166	-138	-133	818	-41	-626	17
Oct	-37	-211	-248	66	-0	434	499	811	251	164	217	1.443
Nov	-1.452	1.063	-389	3	0	193	196	-17	-9	99	-242	-169
Dic	-517	-485	-1.001	-19	-0	108	89	-100	327	134	-901	-541
2016 Ene	251	-296	-46	-7	0	-354	-361	19	885	127	1.088	2.120
Feb	-101	288	188	34	0	-280	-246	134	-32	62	-1.016	-852
Mar	244	-146	97	-46	-4	771	721	-782	62	8	-663	-1.374
Abr	-298	253	-46	-165	0	262	98	-138	-254	-19	781	369
May	-175	394	219	-50	0	354	304	32	151	94	42	319
Jun	255	-565	-310	2	1	-371	-368	-137	-42	126	1.015	962

### CUADRO 4 Cuenta financiera de la balanza de pagos, por sector institucional, flujos netos (continuación) (1)

(Millones de dólares)

	Fondos de pensiones				Otras sociedades financieras (2)					Empresas no financieras y hogares				
	Inversión de cartera	Derivados financieros	Otra inversión	Total	Inversión directa	Inversión de cartera	Derivados financieros	Otra inversión	Total	Inversión directa	Inversión de cartera	Derivados financieros	Otra inversión	Total
2012	7.279	-160	5	7.124	-2.178	1.352	-1	-1.272	-2.099	-6.243	-6.149	1.073	-4.288	-15.607
2013	6.080	-103	-145	5.832	-2.586	822	-2	-376	-2.142	-6.777	-7.338	230	-550	-14.435
2014	4.486	-142	24	4.368	-1.601	2.330	43	-511	261	-7.117	-6.768	283	1.165	-12.437
2015	-465	-368	99	-733	-1.951	1.348	1	454	-149	-3.178	-2.942	-139	3.339	-2.920
2014 Jul	580	-9	499	1.070	-749	356	2	-12	-403	-3.316	-3.350	87	1.695	-4.885
Ago	1.204	-20	-405	778	-138	250	6	-63	55	-1.025	-94	1	-913	-2.031
Sep	692	-27	-120	545	205	227	2	-2	432	2.689	-20	-20	-676	1.973
Oct	884	-60	81	905	-352	-63	-2	-19	-437	-1.440	-388	-42	28	-1.841
Nov	1.692	-41	-54	1.597	-114	322	6	-6	208	-1.983	-1.308	-35	2.140	-1.186
Dic	-2.191	-18	100	-2.110	-758	256	3	20	-479	-171	-670	182	-1.359	-2.018
2015 Ene	527	-172	-6	348	-14	208	2	102	299	-1.587	-458	-83	427	-1.700
Feb	1.210	-31	-109	1.070	-109	526	-0	42	458	497	-1.186	-31	-573	-1.293
Mar	995	-99	363	1.259	48	296	-1	360	703	2.078	76	-13	-392	1.748
Abr	573	-96	-197	280	-217	340	-9	68	182	2.290	-611	-3	497	2.172
May	-734	-76	42	-768	-548	349	0	24	-174	-1.567	-247	17	402	-1.394
Jun	497	-2	-143	353	-670	23	4	55	-589	-1.470	-51	-10	301	-1.229
Jul	-1.139	57	122	-960	-71	79	4	67	79	603	176	-20	-583	176
Ago	-1.434	57	539	-838	-140	-508	-0	-49	-697	1.211	360	-25	-1.222	325
Sep	-713	-6	-289	-1.007	-62	-247	1	167	-141	-2.382	-1.651	1	3.423	-610
Oct	-297	18	198	-81	-93	134	1	-29	13	-779	48	1	-743	-1.474
Nov	-1.000	-7	108	-899	-61	84	-1	-79	-57	-1.231	221	-14	144	-880
Dic	1.049	-10	-529	510	-13	64	-1	-275	-225	-841	381	41	1.658	1.240
2016 Ene	-206	-19	470	245	-565	-351	1	222	-693	-628	78	-15	691	126
Feb	885	32	-345	572	-337	36	4	33	-265	-938	106	29	224	-580
Mar	1.428	-39	9	1.398	181	124	2	-262	46	613	90	41	-542	202
Abr	324	92	-83	333	-85	-60	-1	132	-14	-490	-51	-14	-199	-754
May	-1.237	1	-111	-1.347	-39	144	1	-162	-56	-248	-391	-8	328	-319
Jun	-380	-20	329	-72	-84	-88	2	-214	-384	-475	228	9	-788	-1.026

## **Posición de Inversión Internacional**





## CUADRO 6 Posición de Inversión Internacional, por sector institucional, Gobierno, Banco Central y Bancos (1)(2)

(Millones de dólares)

	Gobierno			Banco Central			Bancos		
	Activos	Pasivos	Neto	Activos	Pasivos	Neto	Activos	Pasivos	Neto
Posiciones									
2013	27.947	6.848	21.099	41.343	2.454	38.889	13.648	49.065	-35.417
2014	28.484	7.815	20.669	40.692	2.138	38.554	17.156	48.483	-31.327
2015	26.329	8.584	17.745	38.885	1.726	37.159	16.342	46.363	-30.020
2014 III	28.255	6.282	21.973	40.334	2.210	38.124	15.279	50.149	-34.870
IV	28.484	7.815	20.669	40.692	2.138	38.554	17.156	48.483	-31.327
2015 I	27.105	7.864	19.241	38.670	1.993	36.677	15.299	47.424	-32.125
II	28.744	8.868	19.877	38.423	1.923	36.500	15.870	47.663	-31.793
III	27.996	8.438	19.558	38.489	1.808	36.681	15.151	46.480	-31.329
IV	26.329	8.584	17.745	38.885	1.726	37.159	16.342	46.363	-30.020
2016 I	29.615	11.165	18.450	39.796	1.819	37.978	15.679	47.506	-31.827
II	30.142	11.482	18.660	39.937	2.052	37.885	17.239	46.834	-29.594
Transacciones									
2013	982	149	832	311	291	21	-3.585	-1.556	-2.029
2014	1.020	1.007	13	1.057	-134	1.191	-1.695	-4.455	2.760
2015	-1.224	1.394	-2.618	211	-243	454	-6.506	-7.732	1.226
2014 III	57	33	24	180	108	71	-781	-1.058	277
IV	602	1.525	-923	1.122	-39	1.161	1.036	-1.300	2.336
2015 I	-977	29	-1.006	-605	-66	-539	-2.807	-3.521	714
II	1.843	1.373	470	-289	-73	-217	-1.075	-384	-691
III	-667	-223	-444	370	-55	426	-3.066	-3.536	470
IV	-1.424	215	-1.639	735	-50	784	443	-290	733
2016 I	2.224	1.984	240	137	23	114	-1.926	-1.820	-106
II	31	167	-137	244	211	34	-180	-1.831	1.651
Variación de precio									
2013	-135	-414	279	-475	21	-496	1.015	-654	1.669
2014	1.081	287	794	123	6	117	824	778	46
2015	-18	-259	241	-344	-31	-314	932	1.663	-731
2014 III	117	30	87	1	6	-6	320	-360	680
IV	296	44	253	74	-3	77	112	-973	1.084
2015 I	444	202	242	-31	3	-34	215	1.558	-1.343
II	-426	-413	-13	-192	-13	-179	274	-461	735
III	-23	-66	43	45	-7	52	121	580	-459
IV	-13	19	-32	-167	-15	-152	321	-14	335
2016 I	517	366	152	334	15	318	45	1.040	-995
II	428	188	239	99	17	82	282	-249	531
Variación de tipo de cambio									
2013	-330	-289	-42	-393	-152	-241	5.113	2.986	2.127
2014	-1.565	-327	-1.238	-1.831	-188	-1.643	4.379	3.095	1.284
2015	-912	-365	-546	-1.674	-137	-1.537	4.761	3.949	812
2014 III	-1.032	-176	-856	-1.183	-118	-1.066	1.753	709	1.043
IV	-670	-36	-635	-837	-30	-807	728	606	122
2015 I	-847	-182	-665	-1.387	-83	-1.304	735	905	-169
II	223	44	179	234	15	219	1.372	1.085	287
III	-58	-140	82	-350	-53	-297	2.226	1.773	453
IV	-230	-87	-143	-171	-17	-154	427	186	241
2016 I	544	232	312	441	49	391	1.303	1.960	-657
II	69	-38	107	-203	5	-208	1.458	1.407	51
Otros ajustes									
2013	0	860	-860	0	692	-692	306	1.604	-1.298
2014	0	0	-0	0	-0	0	0	-0	0
2015	0	-0	0	0	-0	0	0	-0	0
2014 III	0	-0	0	0	0	-0	0	0	-0
IV	0	0	-0	0	-0	0	0	-0	0
2015 I	0	-0	0	0	-0	0	0	-0	0
II	0	-0	0	0	-0	0	0	0	-0
III	0	0	-0	0	-0	0	0	0	-0
IV	0	-0	0	0	-0	0	0	-0	0
2016 I	0	-1	1	0	5	-5	-85	-37	-48
II	0	-0	0	0	-0	0	0	0	-0





## CUADRO 7 Posición de Inversión Internacional, por sector institucional, Fondos de pensiones, Otras sociedades financieras y Otros sectores (1)(2)

(Millones de dólares)

	Fondos de pensiones			Otras sociedades financieras (3)			Empresas no financieras y hogares		
	Activos	Pasivos	Neto	Activos	Pasivos	Neto	Activos	Pasivos	Neto
Posiciones									
2013	67.690	139	67.551	18.246	11.993	6.252	137.272	273.699	-136.427
2014	71.607	232	71.375	18.671	12.229	6.442	147.781	289.813	-142.032
2015	66.116	207	65.908	17.907	12.569	5.338	148.653	289.890	-141.236
2014 III	71.926	223	71.703	18.963	11.466	7.497	145.035	282.113	-137.078
IV	71.607	232	71.375	18.671	12.229	6.442	147.781	289.813	-142.032
2015 I	75.814	357	75.456	19.785	12.059	7.726	144.987	290.091	-145.104
II	74.861	236	74.625	18.825	12.102	6.723	147.865	290.955	-143.090
III	63.972	425	63.547	17.833	12.075	5.757	152.296	291.458	-139.162
IV	66.116	207	65.908	17.907	12.569	5.338	148.653	289.890	-141.236
2016 I	67.416	366	67.050	19.237	13.572	5.665	151.583	297.550	-145.966
II	66.417	303	66.114	19.184	14.039	5.145	154.216	302.972	-148.756
Transacciones									
2013	3.996	-1.836	5.832	917	3.059	-2.142	9.792	24.226	-14.435
2014	3.271	-1.097	4.368	1.209	947	261	14.340	26.777	-12.437
2015	-2.360	-1.627	-733	401	550	-149	14.591	17.511	-2.920
2014 III	2.234	-160	2.393	-23	-107	84	4.739	9.681	-4.942
IV	-14	-405	392	126	833	-707	4.711	9.756	-5.045
2015 I	2.243	-434	2.677	1.338	-122	1.460	1.174	2.418	-1.244
II	-554	-419	-135	-551	30	-581	3.191	3.643	-452
III	-3.317	-512	-2.805	-475	285	-759	10.883	10.993	-110
IV	-732	-262	-470	89	357	-269	-657	457	-1.115
2016 I	1.759	-456	2.215	-199	712	-911	951	1.203	-252
II	-1.488	-402	-1.085	-184	270	-453	930	3.028	-2.098
Variación de precio									
2013	2.565	0	2.565	-345	60	-405	1.013	-8.603	9.616
2014	2.190	0	2.190	-31	53	-85	2.464	-2.873	-409
2015	-2.095	0	-2.095	-507	27	-533	-475	-2.689	2.214
2014 III	-172	0	-172	-172	54	-226	199	286	-87
IV	651	0	651	-120	-16	-104	847	-794	1.642
2015 I	2.556	0	2.556	66	3	63	291	1.070	-779
II	-744	0	-744	-439	0	-439	-533	-1.123	590
III	-7.007	0	-7.007	-234	-15	-218	16	-2.635	2.651
IV	3.099	0	3.099	100	39	61	-248	-1	-247
2016 I	-2.066	0	-2.066	289	-76	365	991	4.037	-3.047
II	40	0	40	124	26	98	739	1.470	-731
Variación de tipo de cambio									
2013	813	1.809	-997	-180	-501	321	-6.793	-8.137	1.344
2014	-1.545	1.189	-2.734	-751	-765	13	-6.295	-13.535	7.240
2015	-1.036	1.602	-2.638	-658	-236	-422	-11.383	-14.704	3.321
2014 III	-1.398	272	-1.670	-460	-356	-104	-2.860	-7.653	4.793
IV	-957	413	-1.370	-298	-55	-244	-2.812	-1.262	-1.550
2015 I	-592	560	-1.152	-290	-50	-240	-4.258	-3.210	-1.047
II	345	298	48	30	13	17	220	-1.656	1.876
III	-565	701	-1.266	-284	-296	12	-4.609	-7.856	3.247
IV	-224	45	-268	-114	97	-211	-2.737	-1.981	-755
2016 I	1.653	614	1.039	272	428	-156	989	4.631	-3.642
II	449	339	109	7	171	-164	964	924	40
Otros ajustes									
2013	-16	-5	-11	10	104	-94	35	-3.103	3.138
2014	1	0	1	0	0	-0	0	-0	0
2015	0	0	0	0	-1	1	-1.860	-41	-1.819
2014 III	0	0	0	0	0	-0	0	-0	0
IV	0	0	0	0	0	-0	0	0	-0
2015 I	0	0	0	0	-1	1	0	1	-1
II	0	0	0	0	-0	0	0	-0	-0
III	0	0	0	0	0	-0	-1.860	0	-1.860
IV	0	0	0	0	0	-0	0	-42	42
2016 I	-46	0	-46	968	-61	1.029	-1	-2.212	2.210
II	0	0	0	0	0	-0	0	-0	0

**Deuda Externa**

**CUADRO 8**  
Deuda externa por sector institucional (1) (2)  
(Millones de dólares)

	2015 Jul	Ago	Sep	Oct	Nov	Dic	2016 Ene	Feb	Mar	Abr	May	Jun
<b>Sector institucional</b>												
<b>I. Gobierno General</b>	<b>8.752</b>	<b>8.674</b>	<b>8.438</b>	<b>8.656</b>	<b>8.501</b>	<b>8.584</b>	<b>10.692</b>	<b>10.888</b>	<b>11.165</b>	<b>11.404</b>	<b>11.199</b>	<b>11.482</b>
Largo plazo	8.752	8.674	8.438	8.656	8.501	8.584	10.692	10.888	11.165	11.404	11.199	11.482
Bonos y pagarés	8.070	7.998	7.767	7.991	7.838	7.927	10.055	10.259	10.554	10.799	10.596	10.879
Préstamos	683	676	671	665	663	657	637	629	611	604	603	603
<b>II.. Banco Central</b>	<b>1.885</b>	<b>1.842</b>	<b>1.808</b>	<b>1.741</b>	<b>1.703</b>	<b>1.726</b>	<b>1.740</b>	<b>1.720</b>	<b>1.819</b>	<b>2.018</b>	<b>2.022</b>	<b>2.052</b>
Corto plazo	0	1	0	0	0	0	0	0	0	0	0	0
Instrum. del mercado monetario	0	0	0	0	0	0	0	0	0	0	0	0
Otras deudas	0	1	0	0	0	0	0	0	0	0	0	0
Largo plazo	1.885	1.841	1.808	1.741	1.703	1.726	1.740	1.720	1.819	2.018	2.022	2.052
Bonos y pagarés	664	612	579	518	500	511	530	510	582	774	791	824
Moneda y depósitos	82	82	82	82	82	82	82	82	86	86	85	85
Asignación DEG	1.139	1.147	1.147	1.141	1.121	1.133	1.128	1.128	1.151	1.158	1.146	1.143
<b>III. Bancos</b>	<b>25.383</b>	<b>25.192</b>	<b>24.456</b>	<b>24.653</b>	<b>25.121</b>	<b>25.504</b>	<b>24.590</b>	<b>25.053</b>	<b>25.314</b>	<b>24.992</b>	<b>24.856</b>	<b>25.634</b>
Corto plazo	6.309	6.051	5.712	5.075	5.384	5.214	5.191	5.249	5.346	5.061	4.811	5.600
Instrum. del mercado monetario	1.546	1.291	1.221	850	733	426	334	649	631	576	399	413
Préstamos	3.369	3.378	3.120	2.985	3.342	3.433	3.374	3.169	3.204	2.949	2.806	3.354
Moneda y depósitos	1.394	1.382	1.372	1.240	1.309	1.355	1.482	1.432	1.510	1.537	1.606	1.833
Largo plazo	19.074	19.141	18.744	19.578	19.736	20.290	19.400	19.804	19.968	19.930	20.045	20.033
Bonos y pagarés	11.963	11.984	11.161	11.292	11.257	11.307	10.644	10.771	10.773	10.857	10.747	10.859
Préstamos	7.111	7.157	7.583	8.286	8.479	8.983	8.756	9.032	9.195	9.073	9.297	9.174
<b>IV. Otras soc. financ.(3)</b>	<b>2.140</b>	<b>2.144</b>	<b>2.136</b>	<b>2.154</b>	<b>2.178</b>	<b>2.376</b>	<b>2.230</b>	<b>2.221</b>	<b>2.227</b>	<b>2.230</b>	<b>2.220</b>	<b>2.338</b>
Corto plazo	154	149	149	154	178	179	168	163	164	165	170	150
Préstamos	154	149	149	154	178	179	168	163	164	165	170	150
Largo plazo	1.986	1.995	1.987	2.000	1.999	2.197	2.063	2.059	2.062	2.065	2.051	2.188
Bonos y pagarés	768	744	736	737	733	778	713	706	704	734	716	741
Préstamos	1.218	1.251	1.251	1.263	1.266	1.419	1.350	1.353	1.358	1.331	1.335	1.447
<b>V. Empresas no financ.(3)(4)</b>	<b>66.555</b>	<b>65.971</b>	<b>66.959</b>	<b>67.594</b>	<b>66.204</b>	<b>64.995</b>	<b>63.899</b>	<b>63.774</b>	<b>65.362</b>	<b>65.729</b>	<b>65.971</b>	<b>66.262</b>
Corto plazo	6.284	6.181	5.981	6.046	6.081	6.090	5.378	4.981	5.225	5.091	5.223	5.082
Préstamos	783	788	798	808	819	829	511	496	522	519	522	549
Créditos comerciales	5.501	5.394	5.182	5.238	5.262	5.261	4.867	4.485	4.703	4.572	4.701	4.533
Largo plazo	60.271	59.789	60.978	61.548	60.123	58.905	58.521	58.793	60.137	60.638	60.748	61.180
Bonos y pagarés	31.231	30.663	31.918	32.079	31.238	31.061	30.641	31.007	32.172	32.358	32.229	32.768
Préstamos	28.446	28.542	28.485	28.905	28.331	27.299	27.346	27.263	27.451	27.777	28.025	27.928
Créditos comerciales	594	584	574	564	554	544	534	524	514	504	494	484
<b>VI. Inversión extranjera directa</b>	<b>45.425</b>	<b>45.451</b>	<b>52.773</b>	<b>52.931</b>	<b>53.480</b>	<b>52.472</b>	<b>53.264</b>	<b>53.508</b>	<b>53.847</b>	<b>54.092</b>	<b>54.164</b>	<b>53.740</b>
<b>VI.1. Otras soc. financ.</b>	<b>3.842</b>	<b>3.827</b>	<b>3.819</b>	<b>3.862</b>	<b>3.832</b>	<b>3.790</b>	<b>4.157</b>	<b>4.237</b>	<b>4.302</b>	<b>4.352</b>	<b>4.237</b>	<b>4.336</b>
Corto plazo	7	7	7	7	7	67	166	170	68	68	68	68
Largo plazo	3.835	3.819	3.811	3.855	3.825	3.722	3.991	4.067	4.234	4.285	4.170	4.268
<b>VI.2. Empresas no financ.(4)</b>	<b>41.583</b>	<b>41.624</b>	<b>48.954</b>	<b>49.069</b>	<b>49.648</b>	<b>48.682</b>	<b>49.107</b>	<b>49.272</b>	<b>49.544</b>	<b>49.740</b>	<b>49.927</b>	<b>49.404</b>
Corto plazo	4.241	4.014	10.870	10.885	10.917	10.918	9.262	9.203	9.362	9.399	9.384	9.370
Largo plazo	37.342	37.610	38.084	38.185	38.731	37.764	39.845	40.068	40.183	40.341	40.542	40.034
<b>Deuda externa total</b>	<b>150.141</b>	<b>149.273</b>	<b>156.569</b>	<b>157.730</b>	<b>157.187</b>	<b>155.656</b>	<b>156.416</b>	<b>157.165</b>	<b>159.733</b>	<b>160.464</b>	<b>160.432</b>	<b>161.508</b>
<b>Memorandum</b>												
<b>Deuda Externa a valor nominal</b>	<b>150.282</b>	<b>149.928</b>	<b>158.062</b>	<b>158.806</b>	<b>158.936</b>	<b>157.658</b>	<b>158.490</b>	<b>158.315</b>	<b>159.526</b>	<b>159.613</b>	<b>159.905</b>	<b>160.261</b>
I. Gobierno General	8.783	8.697	8.591	8.677	8.596	8.719	10.732	10.734	10.914	11.051	10.926	11.043
II. Banco Central	1.844	1.803	1.774	1.712	1.676	1.708	1.707	1.685	1.778	1.962	1.968	1.993
III. Bancos	25.331	25.165	24.432	24.597	25.108	25.554	24.632	25.048	25.241	24.881	24.746	25.497
IV Otras sociedades financieras (3) (4)	2.159	2.191	2.175	2.187	2.219	2.376	2.302	2.304	2.303	2.279	2.292	2.388
V. Empresas no financieras (3) (4)	66.740	66.623	68.317	68.701	67.858	66.831	65.852	65.036	65.444	65.348	65.810	65.599
VI. Inversión extranjera directa	45.425	45.451	52.773	52.931	53.480	52.472	53.264	53.508	53.847	54.092	54.164	53.740
VI.1. Otras sociedades financieras	3.842	3.827	3.819	3.862	3.832	3.790	4.157	4.237	4.302	4.352	4.237	4.336
VI.2. Empresas no financieras (4)	41.583	41.624	48.954	49.069	49.648	48.682	49.107	49.272	49.544	49.740	49.927	49.404



**CUADRO 9**  
**Deuda externa por sector público y privado (1) (2)**  
(Millones de dólares)

	2015 Jul	Ago	Sep	Oct	Nov	Dic	2016 Ene	Feb	Mar	Abr	May	Jun
<b>Plazo</b>												
<b>I. Deuda externa total(II+III)</b>	<b>150.141</b>	<b>149.273</b>	<b>156.569</b>	<b>157.730</b>	<b>157.187</b>	<b>155.656</b>	<b>156.416</b>	<b>157.165</b>	<b>159.733</b>	<b>160.464</b>	<b>160.432</b>	<b>161.508</b>
<b>Sector público</b>	<b>30.136</b>	<b>29.561</b>	<b>30.868</b>	<b>31.519</b>	<b>30.585</b>	<b>30.576</b>	<b>32.331</b>	<b>32.855</b>	<b>33.763</b>	<b>34.537</b>	<b>34.080</b>	<b>35.107</b>
Gobierno General	8.752	8.674	8.438	8.656	8.501	8.584	10.692	10.888	11.165	11.404	11.199	11.482
Banco Central	1.885	1.842	1.808	1.741	1.703	1.726	1.740	1.720	1.819	2.018	2.022	2.052
Bancos	2.294	2.274	2.386	2.731	2.876	2.965	3.084	3.183	3.252	3.286	3.268	3.571
Empresas no financieras	17.205	16.771	18.237	18.391	17.505	17.300	16.815	17.064	17.527	17.830	17.590	18.002
<b>Sector privado</b>	<b>120.005</b>	<b>119.712</b>	<b>125.700</b>	<b>126.211</b>	<b>126.602</b>	<b>125.080</b>	<b>124.085</b>	<b>124.310</b>	<b>125.970</b>	<b>125.927</b>	<b>126.353</b>	<b>126.401</b>
Bancos	23.089	22.917	22.070	21.923	22.245	22.539	21.507	21.870	22.062	21.706	21.587	22.063
Otras sociedades financieras	5.983	5.971	5.955	6.016	6.010	6.166	6.388	6.458	6.529	6.582	6.458	6.674
Empresas no financieras (3)	90.933	90.824	97.676	98.273	98.347	96.376	96.191	95.982	97.379	97.639	98.308	97.664
<b>II. Deuda externa de corto plazo</b>	<b>16.996</b>	<b>16.403</b>	<b>22.719</b>	<b>22.167</b>	<b>22.569</b>	<b>22.468</b>	<b>20.164</b>	<b>19.766</b>	<b>20.165</b>	<b>19.784</b>	<b>19.656</b>	<b>20.269</b>
<b>Sector público</b>	<b>551</b>	<b>453</b>	<b>425</b>	<b>421</b>	<b>460</b>	<b>439</b>	<b>397</b>	<b>362</b>	<b>382</b>	<b>369</b>	<b>384</b>	<b>391</b>
Banco Central	0	1	0	0	0	0	0	0	0	0	0	0
Bancos	93	63	47	47	54	47	47	39	36	37	38	47
Empresas no financieras	458	390	378	374	406	391	350	323	346	332	346	344
<b>Sector privado</b>	<b>16.445</b>	<b>15.951</b>	<b>22.294</b>	<b>21.746</b>	<b>22.109</b>	<b>22.030</b>	<b>19.768</b>	<b>19.404</b>	<b>19.783</b>	<b>19.414</b>	<b>19.271</b>	<b>19.879</b>
Bancos	6.216	5.988	5.665	5.028	5.330	5.167	5.143	5.210	5.310	5.025	4.773	5.553
Otras sociedades financieras	162	157	157	161	186	246	334	333	233	233	237	218
Empresas no financieras (3)	10.067	9.806	16.472	16.557	16.592	16.617	14.290	13.861	14.240	14.157	14.261	14.107
<b>III. Deuda Externa de largo plazo</b>	<b>133.145</b>	<b>132.870</b>	<b>133.850</b>	<b>135.563</b>	<b>134.618</b>	<b>133.188</b>	<b>136.252</b>	<b>137.399</b>	<b>139.568</b>	<b>140.681</b>	<b>140.777</b>	<b>141.239</b>
<b>Sector público</b>	<b>29.585</b>	<b>29.108</b>	<b>30.443</b>	<b>31.098</b>	<b>30.125</b>	<b>30.137</b>	<b>31.934</b>	<b>32.493</b>	<b>33.381</b>	<b>34.168</b>	<b>33.695</b>	<b>34.716</b>
Gobierno General	8.752	8.674	8.438	8.656	8.501	8.584	10.692	10.888	11.165	11.404	11.199	11.482
Banco Central	1.885	1.841	1.808	1.741	1.703	1.726	1.740	1.720	1.819	2.018	2.022	2.052
Bancos	2.201	2.212	2.339	2.683	2.822	2.918	3.036	3.144	3.217	3.249	3.230	3.524
Empresas no financieras	16.747	16.382	17.859	18.017	17.099	16.909	16.466	16.741	17.181	17.498	17.244	17.658
<b>Sector privado</b>	<b>103.560</b>	<b>103.762</b>	<b>103.406</b>	<b>104.465</b>	<b>104.493</b>	<b>103.051</b>	<b>104.317</b>	<b>104.906</b>	<b>106.187</b>	<b>106.513</b>	<b>107.081</b>	<b>106.523</b>
Bancos	16.873	16.929	16.405	16.895	16.915	17.372	16.363	16.660	16.752	16.682	16.815	16.509
Otras sociedades financieras	5.821	5.815	5.798	5.855	5.824	5.919	6.054	6.126	6.296	6.350	6.220	6.457
Empresas no financieras (3)	80.866	81.018	81.203	81.715	81.755	79.759	81.900	82.121	83.139	83.481	84.046	83.557
<b>Memorandum</b>												
<b>Deuda Externa a valor nominal</b>	<b>150.282</b>	<b>149.928</b>	<b>158.062</b>	<b>158.806</b>	<b>158.936</b>	<b>157.658</b>	<b>158.490</b>	<b>158.315</b>	<b>159.526</b>	<b>159.613</b>	<b>159.905</b>	<b>160.261</b>
<b>Sector público</b>	<b>30.037</b>	<b>29.738</b>	<b>31.552</b>	<b>31.963</b>	<b>31.451</b>	<b>31.572</b>	<b>33.114</b>	<b>33.080</b>	<b>33.391</b>	<b>33.765</b>	<b>33.561</b>	<b>34.040</b>
Gobierno General	8.783	8.697	8.591	8.677	8.596	8.719	10.732	10.734	10.914	11.051	10.926	11.043
Banco Central	1.844	1.803	1.774	1.712	1.676	1.708	1.707	1.685	1.778	1.962	1.968	1.993
Bancos	2.278	2.254	2.374	2.712	2.867	2.975	3.087	3.164	3.222	3.236	3.221	3.519
Empresas no financieras	17.132	16.985	18.812	18.862	18.312	18.171	17.588	17.497	17.477	17.517	17.446	17.484
<b>Sector privado</b>	<b>120.245</b>	<b>120.191</b>	<b>126.511</b>	<b>126.843</b>	<b>127.485</b>	<b>126.086</b>	<b>125.376</b>	<b>125.235</b>	<b>126.135</b>	<b>125.849</b>	<b>126.345</b>	<b>126.221</b>
Bancos	23.053	22.911	22.058	21.885	22.241	22.579	21.546	21.884	22.018	21.646	21.526	21.978
Otras sociedades financieras	6.001	6.018	5.993	6.049	6.051	6.166	6.459	6.541	6.605	6.631	6.529	6.724
Empresas no financieras (3)	91.192	91.262	98.459	98.909	99.194	97.341	97.371	96.810	97.511	97.572	98.290	97.519

**CUADRO 10****Deuda externa de corto plazo residual, por sector institucional e instrumento (1) (2)**

(Millones de dólares)

	2015 Jul	Ago	Sep	Oct	Nov	Dic	2016 Ene	Feb	Mar	Abr	May	Jun
<b>Sector institucional</b>												
<b>I. Gobierno General</b>	<b>218</b>	<b>204</b>	<b>179</b>	<b>197</b>	<b>191</b>	<b>210</b>	<b>246</b>	<b>235</b>	<b>246</b>	<b>247</b>	<b>249</b>	<b>271</b>
Deudas a largo plazo que vencen en 12 meses	218	204	179	197	191	210	246	235	246	247	249	271
Bonos y pagarés	87	71	52	69	62	81	109	96	110	110	111	132
Préstamos	130	132	128	128	129	130	137	139	135	137	138	138
<b>II. Banco Central</b>	<b>0</b>	<b>1</b>	<b>0</b>	<b>0</b>	<b>0</b>	<b>0</b>	<b>0</b>	<b>0</b>	<b>0</b>	<b>0</b>	<b>0</b>	<b>0</b>
Deuda a corto plazo según el vencimiento original	0	1	0	0	0	0	0	0	0	0	0	0
Instrum. del mercado monetario	0	0	0	0	0	0	0	0	0	0	0	0
Otras deudas	0	1	0	0	0	0	0	0	0	0	0	0
<b>III. Bancos</b>	<b>12.875</b>	<b>13.064</b>	<b>12.632</b>	<b>11.922</b>	<b>12.708</b>	<b>12.532</b>	<b>12.052</b>	<b>12.065</b>	<b>12.376</b>	<b>13.361</b>	<b>13.135</b>	<b>13.848</b>
Deuda a corto plazo según el vencimiento original	6.309	6.051	5.712	5.075	5.384	5.214	5.191	5.249	5.346	5.062	4.811	5.600
Instrum. del mercado monetario	1.546	1.291	1.221	850	733	426	334	649	631	576	399	413
Préstamos	3.369	3.378	3.120	2.985	3.342	3.433	3.374	3.169	3.204	2.949	2.806	3.354
Moneda y depósitos	1.394	1.382	1.372	1.240	1.309	1.355	1.482	1.432	1.510	1.537	1.606	1.833
Deudas a largo plazo que vencen en 12 meses	6.566	7.013	6.920	6.847	7.323	7.318	6.862	6.816	7.030	8.299	8.324	8.248
Bonos y pagarés	1.925	1.933	1.590	1.675	1.746	1.551	1.077	1.092	1.186	1.771	1.903	1.743
Préstamos	4.642	5.080	5.330	5.173	5.577	5.767	5.784	5.724	5.844	6.528	6.421	6.505
<b>IV. Otras Sociedades Financ. (3)</b>	<b>409</b>	<b>422</b>	<b>354</b>	<b>392</b>	<b>429</b>	<b>391</b>	<b>397</b>	<b>397</b>	<b>445</b>	<b>419</b>	<b>429</b>	<b>371</b>
Deuda a corto plazo según el vencimiento original	154	149	149	154	178	179	168	163	164	165	170	150
Préstamos	154	149	149	154	178	179	168	163	164	165	170	150
Deudas a largo plazo que vencen en 12 meses	254	273	205	237	250	213	230	235	281	254	259	221
Bonos y pagarés	25	29	10	18	22	26	41	45	43	46	50	54
Préstamos	229	244	195	219	228	187	189	190	238	208	209	167
<b>V. Empresas no Financ. (3)(4)</b>	<b>12.641</b>	<b>13.039</b>	<b>12.920</b>	<b>13.509</b>	<b>12.978</b>	<b>13.029</b>	<b>12.094</b>	<b>11.333</b>	<b>12.585</b>	<b>11.948</b>	<b>12.471</b>	<b>12.144</b>
Deuda a corto plazo según el vencimiento original	6.284	6.181	5.981	6.046	6.081	6.090	5.378	4.981	5.225	5.091	5.223	5.082
Préstamos	783	788	798	808	819	829	511	496	522	519	522	549
Créditos comerciales	5.501	5.394	5.182	5.238	5.262	5.261	4.867	4.485	4.703	4.572	4.701	4.533
Deudas a largo plazo que vencen en 12 meses	6.356	6.857	6.939	7.463	6.897	6.939	6.716	6.353	7.361	6.857	7.248	7.062
Bonos y pagarés	910	884	992	997	740	1.054	1.078	1.080	1.332	958	1.014	1.083
Préstamos	5.327	5.857	5.817	6.353	6.046	5.776	5.561	5.168	5.924	5.799	6.136	5.882
Créditos comerciales	119	117	130	113	111	109	77	105	105	101	99	97
<b>VI. Inversión Extranjera Directa</b>	<b>9.154</b>	<b>9.476</b>	<b>16.112</b>	<b>16.265</b>	<b>16.688</b>	<b>16.588</b>	<b>15.091</b>	<b>15.526</b>	<b>15.481</b>	<b>15.908</b>	<b>15.987</b>	<b>16.091</b>
<b>VI.1. Otras Sociedades Financ.</b>	<b>46</b>	<b>59</b>	<b>75</b>	<b>93</b>	<b>389</b>	<b>369</b>	<b>298</b>	<b>321</b>	<b>234</b>	<b>251</b>	<b>244</b>	<b>260</b>
Deuda a corto plazo según el vencimiento original	7	7	7	7	7	67	166	170	68	68	68	68
Préstamos	7	7	7	7	7	67	166	170	68	68	68	68
Deudas a largo plazo que vencen en 12 meses	39	52	68	86	382	302	132	151	166	183	176	193
Préstamos	39	52	68	86	382	302	132	151	166	183	176	193
<b>VI.2. Empresas no Financ. (4)</b>	<b>9.108</b>	<b>9.417</b>	<b>16.037</b>	<b>16.171</b>	<b>16.299</b>	<b>16.219</b>	<b>14.793</b>	<b>15.206</b>	<b>15.247</b>	<b>15.658</b>	<b>15.743</b>	<b>15.831</b>
Deuda a corto plazo según el vencimiento original	4.241	4.014	10.870	10.885	10.917	10.918	9.262	9.203	9.362	9.399	9.384	9.370
Préstamos	3.739	3.488	10.335	10.335	10.420	10.442	8.874	8.904	9.014	9.080	9.037	9.026
Créditos comerciales	502	526	534	550	497	476	388	299	348	318	347	343
Deudas a largo plazo que vencen en 12 meses	4.867	5.402	5.167	5.287	5.382	5.301	5.531	6.002	5.885	6.259	6.359	6.461
Bonos y pagarés	1	1	0	0	1	1	53	54	54	13	13	14
Préstamos	4.866	5.401	5.167	5.286	5.381	5.300	5.478	5.948	5.831	6.246	6.346	6.448
<b>Total corto plazo residual</b>	<b>35.296</b>	<b>36.205</b>	<b>42.197</b>	<b>42.285</b>	<b>42.995</b>	<b>42.751</b>	<b>39.881</b>	<b>39.557</b>	<b>41.133</b>	<b>41.883</b>	<b>42.272</b>	<b>42.725</b>
Deuda a corto plazo según el vencimiento original	16.996	16.403	22.719	22.167	22.569	22.468	20.164	19.766	20.165	19.784	19.656	20.269
Deudas a largo plazo que vencen en 12 meses	18.300	19.802	19.478	20.117	20.426	20.283	19.717	19.791	20.968	22.100	22.616	22.456

## Comercio Exterior

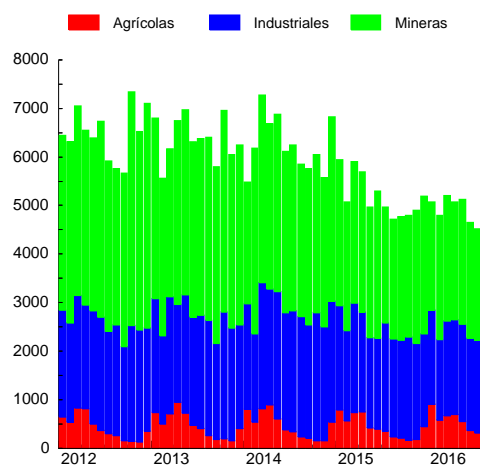


## CUADRO 11 Exportaciones (1)

(Millones de dólares)

	Mineras		Agropecuarias silvícolas y pesqueras		Industria								Total exportaciones (FOB)	
	Cobre	Total	Sector frutícola	Total	Alimentos			Bebidas y tabaco		Forestal y muebles de madera	Celulosa, papel y otros			Total
					Harina de pescado	Salmón	Total	Vino embotellado	Total		Celulosa blanqueada	Total		
2012	41.955	46.259	4.165	5.019	443	1.982	7.583	1.452	2.238	2.122	2.296	3.285	26.513	77.791
2013	39.946	43.700	4.628	5.647	416	2.782	8.298	1.483	2.329	2.261	2.514	3.528	27.039	76.386
2014	37.363	40.485	4.751	5.630	428	3.649	9.358	1.545	2.311	2.547	2.583	3.558	28.809	74.924
2015	30.253	32.667	4.549	5.234	358	3.074	8.055	1.541	2.274	2.290	2.321	3.165	24.331	62.232
2014 Ago	2.897	3.132	186	230	38	240	726	134	189	233	199	279	2.482	5.844
Sep	2.985	3.223	154	200	18	287	780	127	185	210	201	282	2.338	5.761
Oct	3.008	3.256	118	157	29	316	846	157	230	211	235	321	2.641	6.054
Nov	2.871	3.075	117	148	28	298	750	143	212	210	184	258	2.350	5.572
Dic	3.523	3.799	500	534	48	338	777	114	189	262	255	337	2.496	6.829
2015 Ene	2.735	3.012	742	788	22	379	767	132	183	172	167	235	2.143	5.944
Feb	2.479	2.649	524	564	38	276	627	90	142	196	189	259	1.864	5.076
Mar	2.761	2.926	621	729	32	299	709	105	183	228	203	277	2.254	5.908
Abr	2.685	2.884	626	744	24	222	618	129	200	182	209	289	2.066	5.693
May	2.517	2.688	352	424	33	192	591	116	162	194	193	258	1.857	4.969
Jun	2.788	3.025	324	394	31	199	645	129	181	199	171	252	1.875	5.294
Jul	2.163	2.386	292	350	36	220	704	163	243	214	249	326	2.233	4.968
Ago	2.288	2.462	199	239	20	225	646	131	184	155	222	287	2.014	4.716
Sep	2.350	2.553	177	213	32	227	699	136	194	194	165	237	2.007	4.773
Oct	2.309	2.507	135	171	25	236	663	150	221	214	214	286	2.119	4.797
Nov	2.554	2.747	149	174	39	299	718	134	197	200	165	226	1.982	4.903
Dic	2.624	2.829	409	443	25	300	668	127	183	141	174	232	1.918	5.190
2016 Ene	2.063	2.227	872	909	26	338	679	121	183	184	208	278	1.941	5.077
Feb	2.366	2.558	535	570	15	279	596	86	140	161	171	224	1.667	4.796
Mar	2.435	2.578	576	670	21	281	669	110	175	198	178	242	1.950	5.199
Abr	2.172	2.421	592	689	33	251	636	122	186	204	208	282	1.956	5.065
May	2.361	2.575	457	548	37	211	645	142	203	194	162	225	2.005	5.128
Jun	2.120	2.390	310	364	41	242	658	126	177	193	155	218	1.902	4.656
Jul	2.112	2.293	269	312	32	224	667	147	198	175	203	264	1.914	4.519

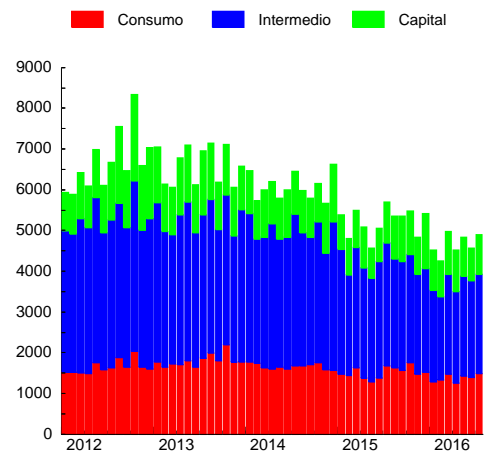
Exportaciones  
(millones de dólares)



**CUADRO 12**  
**Importaciones (1)**

(Millones de dólares)

	Bienes de consumo				Bienes intermedios				Bienes de capital	Total importaciones (CIF)	Total importaciones (FOB)
	Durables (2)	Semi-durables (3)	Otros bienes de consumo	Total	Productos energéticos		Resto intermedio	Total			
					Petróleo	Total					
2012	8.087	5.465	6.260	19.812	6.108	16.045	27.661	43.706	16.555	80.073	75.458
2013	8.984	5.954	6.719	21.656	6.633	15.026	27.299	42.325	15.289	79.269	74.678
2014	7.528	5.976	6.417	19.921	6.041	13.591	26.362	39.954	12.957	72.831	68.580
2015	7.030	5.495	5.679	18.204	2.874	7.954	24.645	32.599	11.714	62.517	58.738
2014 Ago	587	535	546	1.668	473	1.155	2.124	3.278	1.038	5.984	5.642
Sep	590	579	541	1.710	396	949	2.177	3.126	959	5.795	5.440
Oct	680	514	558	1.752	448	1.078	2.385	3.463	937	6.152	5.773
Nov	639	420	521	1.581	354	775	2.091	2.866	1.222	5.669	5.335
Dic	554	503	505	1.562	425	931	2.712	3.643	1.419	6.624	6.230
2015 Ene	545	491	434	1.470	236	669	2.401	3.070	851	5.391	5.045
Feb	508	501	425	1.434	208	626	1.850	2.475	898	4.807	4.504
Mar	594	527	513	1.635	314	892	2.058	2.950	907	5.492	5.141
Abr	661	262	459	1.383	235	698	1.999	2.697	1.004	5.083	4.753
May	539	314	431	1.284	365	709	1.829	2.538	749	4.571	4.280
Jun	529	378	475	1.383	365	877	1.978	2.855	814	5.052	4.742
Jul	622	525	532	1.680	259	702	2.314	3.016	997	5.692	5.358
Ago	595	545	487	1.627	204	579	2.095	2.674	1.046	5.347	5.038
Sep	545	540	484	1.569	222	539	2.130	2.668	1.120	5.357	5.054
Oct	758	507	492	1.756	166	552	2.100	2.652	1.067	5.474	5.154
Nov	581	426	459	1.466	245	561	1.902	2.463	909	4.837	4.552
Dic	553	478	488	1.519	186	550	1.991	2.542	1.352	5.413	5.119
2016 Ene	477	425	375	1.278	180	483	1.768	2.251	992	4.521	4.244
Feb	491	453	394	1.337	75	371	1.660	2.030	881	4.248	3.995
Mar	600	420	451	1.470	211	591	1.861	2.453	1.058	4.981	4.684
Abr	580	276	397	1.252	167	480	1.761	2.241	1.033	4.526	4.261
May	621	363	446	1.430	225	560	1.882	2.442	955	4.827	4.549
Jun	539	428	423	1.391	179	632	1.741	2.373	808	4.572	4.303
Jul	574	465	453	1.491	177	583	1.851	2.433	969	4.894	4.609

**Importaciones CIF**  
(millones de dólares)



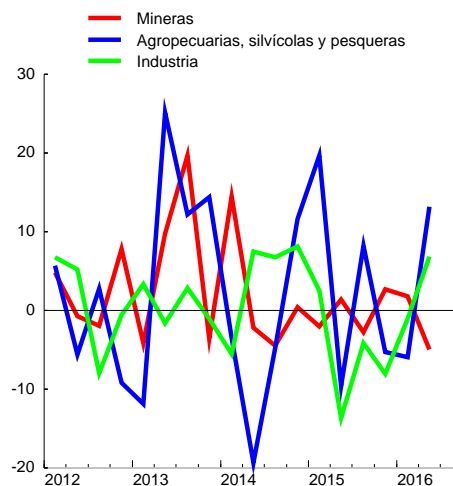


**CUADRO 13**  
**Índice de Volumen de exportaciones a precios del año anterior (1)**

(Base 2008=100)

	Mineras		Agropecuarias silvícolas y pesqueras		Industria									Total exportaciones (FOB)
	Cobre	Total	Sector frutícola	Total	Alimentos			Bebidas y tabaco		Forestal y muebles de madera	Celulosa, papel y otros		Total	
					Harina de pescado	Salmón	Total	Vino embotellado	Total		Celulosa blanqueada	Total		
2012	101,7	102,8	114,8	114,8	62,1	103,2	97,2	121,1	126,7	87,1	104,2	107,7	102,5	102,7
2013	107,8	108,0	121,4	122,1	48,4	125,0	99,3	118,7	129,4	89,2	108,9	111,2	103,3	106,4
2014	109,3	109,5	113,9	112,8	52,0	145,3	102,6	123,6	127,6	97,2	112,7	111,9	107,7	108,3
2015	108,9	109,4	123,9	117,9	39,1	155,1	102,1	131,0	135,6	92,0	103,4	102,6	101,1	106,1
2014 III	107,4	107,9	64,7	71,5	52,2	124,0	101,3	129,8	125,2	100,4	109,8	110,3	108,6	105,0
2014 IV	113,6	114,2	69,4	69,6	43,5	162,8	104,2	134,5	144,4	106,2	119,3	117,4	114,1	110,5
2015 I	102,0	102,6	220,9	196,1	35,1	176,4	101,6	106,4	119,3	92,2	101,6	99,8	100,9	108,0
2015 II	112,5	112,8	140,7	132,3	37,6	122,6	93,6	128,9	129,1	89,3	100,8	102,5	94,7	106,4
2015 III	104,0	104,9	70,7	77,3	42,1	142,1	104,6	146,7	144,5	92,6	110,8	109,4	104,1	101,9
2015 IV	117,2	117,3	63,3	65,9	41,6	179,2	108,7	142,0	149,7	93,8	100,3	98,8	104,9	108,0
2016 I	104,6	104,5	207,0	184,5	29,2	189,7	104,5	109,9	127,0	91,6	111,0	104,4	99,9	108,1
2016 II	105,4	107,2	159,4	149,7	55,7	116,2	96,1	138,5	142,4	100,0	108,1	106,4	101,2	107,4

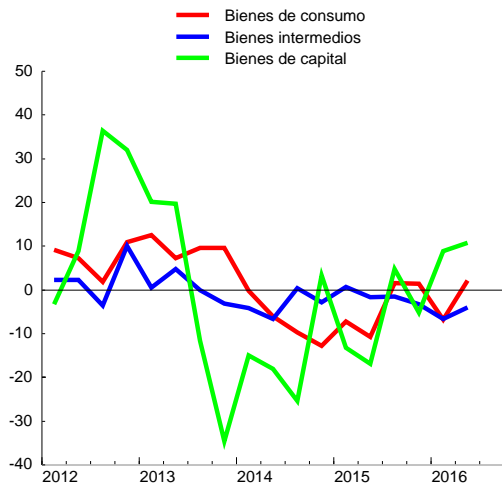
**Volumen de exportaciones a precios de año anterior (variación respecto año anterior, porcentaje)**



**CUADRO 14**  
**Índice de volumen de importaciones a precios del año anterior (1)**  
 (Base 2008=100)

	Bienes de consumo	Bienes intermedios				Bienes de capital	Total importaciones (CIF)
		Productos energéticos		Resto intermedio	Total		
		Petróleo	Total				
2012	150,1	77,4	98,3	129,7	119,0	145,8	131,3
2013	164,7	88,6	100,4	129,1	119,6	136,6	133,1
2014	152,5	86,0	95,5	126,0	115,6	116,7	124,3
2015	147,0	78,8	93,3	124,6	113,9	107,7	120,4
2014 III	158,0	85,6	95,8	133,8	120,4	110,3	127,3
IV	153,4	88,7	92,6	132,0	118,0	124,8	127,4
2015 I	142,1	78,5	98,2	113,8	109,4	95,5	114,2
II	129,7	84,8	100,2	119,3	113,5	101,2	115,0
III	160,6	75,8	86,8	136,8	118,6	115,6	127,8
IV	155,7	76,1	87,9	128,7	114,1	118,3	124,5
2016 I	132,5	78,4	98,6	105,1	102,1	104,0	109,5
II	132,5	79,8	98,2	115,9	109,0	112,1	115,3

**Volumen de importaciones a precios de año anterior**  
 (variación respecto año anterior, porcentaje)





**CUADRO 15**  
Índice de precios de exportaciones, deflactor implícito (1)

(Base 2008=100)

	Mineras		Agropecuarias silvícolas y pesqueras		Industria								Total exportaciones (FOB)	
	Cobre	Total	Sector frutícola	Total	Alimentos			Bebidas y tabaco		Forestal y muebles de madera	Celulosa, papel y otros			Total
					Harina de pescado	Salmón	Total	Vino embotellado	Total		Celulosa blanqueada	Total		
2012	129,9	131,2	105,0	107,6	141,9	108,0	114,2	100,8	105,2	112,2	92,4	93,8	98,9	117,5
2013	116,7	118,0	110,3	113,7	170,9	125,2	122,2	105,0	107,2	116,8	96,9	97,6	100,1	111,3
2014	107,7	107,8	120,6	122,8	163,6	141,2	133,4	105,1	107,9	120,7	96,1	97,9	102,3	107,3
2015	87,5	87,1	106,2	109,2	182,1	111,5	115,4	98,9	99,9	114,7	94,2	94,9	92,0	91,0
2014 III	105,3	105,5	112,2	106,6	172,6	138,2	134,9	107,2	111,4	119,2	94,7	96,3	103,0	105,4
IV	104,2	103,4	122,4	118,5	192,3	131,5	133,3	103,7	104,2	118,6	94,7	96,0	100,4	103,6
2015 I	98,5	97,6	98,8	104,4	208,4	121,6	121,1	103,2	101,5	119,1	92,4	95,2	94,9	97,2
II	89,4	88,9	107,1	116,2	186,7	112,6	115,8	97,7	100,3	118,8	95,4	95,9	93,7	93,0
III	82,4	82,3	109,2	102,0	168,2	106,4	114,6	98,5	102,5	112,1	96,3	95,7	91,9	88,0
IV	80,5	80,4	126,7	117,7	170,0	104,9	110,3	97,3	95,8	109,1	92,3	92,7	87,7	85,5
2016 I	82,7	82,2	110,9	114,6	170,4	106,5	108,8	97,1	93,4	109,0	84,4	87,8	85,2	86,5
II	79,5	80,4	98,7	105,2	158,6	136,4	118,0	94,7	94,9	109,0	81,5	83,9	88,6	85,8

**CUADRO 16**  
Índice de precios de importaciones, deflactor implícito (1)

(Base 2008=100)

	Bienes de consumo	Bienes intermedios				Bienes de capital	Total importaciones (CIF)
		Productos energéticos		Resto intermedio	Total		
		Petróleo	Total				
2012	97,6	110,0	103,0	95,3	96,1	102,9	97,1
2013	97,2	104,4	94,5	94,4	92,6	101,4	94,9
2014	96,6	97,9	89,9	93,5	90,4	100,6	93,3
2015	91,6	50,8	53,8	88,3	74,9	98,6	82,7
2014 III	94,6	103,2	91,5	88,9	88,0	100,0	91,2
IV	94,4	77,1	75,9	97,3	88,4	103,9	92,2
2015 I	94,5	53,8	56,2	99,0	81,3	100,8	87,5
II	92,4	54,9	57,6	87,0	74,6	92,0	81,5
III	89,8	50,3	52,9	85,4	73,7	99,1	81,7
IV	90,1	43,7	47,8	83,2	70,2	101,9	80,4
2016 I	91,2	33,2	37,0	89,9	69,0	102,1	80,0
II	90,9	39,9	43,0	83,1	67,7	90,4	76,9



# NOTAS

## CAPÍTULO 1: Balanza de Pagos y Posición de Inversión Internacional

### CAPÍTULO 1: Balanza de Pagos y Posición de Inversión Internacional

#### Cuadro 1. Balanza de Pagos

(1) Cifras de balanza de pagos elaboradas en conformidad con los criterios metodológicos establecidos en la sexta edición del Manual de Balanza de Pagos del FMI, y sujetas a lo previsto en el Acuerdo de Consejo del Banco Central N°1663-03-120308.

(2) Corresponde a la suma de la cuenta corriente y cuenta de capital.

#### Cuadro 3. Cuenta financiera de la balanza de pagos, por sector institucional, flujos netos

(1) Cifras de balanza de pagos elaboradas en conformidad con los criterios metodológicos establecidos en la sexta edición del Manual de Balanza de Pagos del FMI, y sujetas a lo previsto en el Acuerdo de Consejo del Banco Central N°1663-03-120308.

#### Cuadro 4. Cuenta financiera de la balanza de pagos, por sector institucional, flujos netos(continuación)

(1) Cifras de balanza de pagos elaboradas en conformidad con los criterios metodológicos establecidos en la sexta edición del Manual de Balanza de Pagos del FMI, y sujetas a lo previsto en el Acuerdo de Consejo del Banco Central N°1663-03-120308.

(2) Incluye fondos mutuos, compañías de seguro y auxiliares financieros.

#### Cuadro 5. Posición de Inversión Internacional, resumen por categoría funcional

(1) Los saldos de activos y pasivos financieros de Chile con el exterior, a fines de los períodos señalados, han sido confeccionados siguiendo los lineamientos generales establecidos en la sexta edición del Manual de Balanza de Pagos del Fondo Monetario Internacional (FMI).

#### Cuadro 6. Posición de Inversión Internacional, por sector institucional, Gobierno, Banco Central y Bancos

(1) Saldos a fines de los períodos señalados de los activos y pasivos financieros de Chile con el exterior, así como de las posiciones netas abiertas por sector institucional, y, al interior de cada sector definido, por categoría funcional de activo/pasivo, por instrumento y por plazo. Los sectores institucionales tienen mayor desglose que en la presentación tradicional de la Posición de Inversión Internacional y corresponden al sector deudor en el caso de los pasivos, y al acreedor en el de los activos.

(2) Los saldos de activos y pasivos financieros de Chile con el exterior han sido confeccionados siguiendo los lineamientos generales establecidos en la sexta edición del Manual de Balanza de Pagos del Fondo Monetario Internacional (FMI).

#### Cuadro 7. Posición de Inversión Internacional, por sector institucional, Fondos de pensiones, Otras sociedades financieras y Otros sectores

(1) Saldos a fines de los períodos señalados de los activos y pasivos financieros de Chile con el exterior, así como de las posiciones netas abiertas por sector institucional, y, al interior de cada sector definido, por categoría funcional de activo/pasivo, por instrumento y por plazo. Los sectores institucionales tienen mayor desglose que en la presentación tradicional de la Posición de Inversión Internacional y

corresponden al sector deudor en el caso de los pasivos, y al acreedor en el de los activos.

(2) Los saldos de activos y pasivos financieros de Chile con el exterior han sido confeccionados siguiendo los lineamientos generales establecidos en la sexta edición del Manual de Balanza de Pagos del Fondo Monetario Internacional (FMI).

(3) Incluye fondos mutuos, compañías de seguro y auxiliares financieros.

#### **Cuadro 8. Deuda externa por sector institucional**

(1) Deuda externa considerando bonos a valor de mercado.

(2) Incluye intereses devengados a partir del año 2005.

(3) Excluye empresas de inversión directa.

(4) Incluye hogares.

#### **Cuadro 9. Deuda externa por sector público y privado**

(1) Deuda externa considerando bonos a valor de mercado.

(2) Incluye intereses devengados a partir del año 2005.

(3) Incluye hogares.

#### **Cuadro 10. Deuda externa de corto plazo residual, por sector institucional e instrumento**

(1) Valor nominal.

(2) Incluye intereses devengados a partir del año 2005.

(3) Excluye empresas de inversión directa.

(4) Incluye hogares.

#### **Cuadro 11. Exportaciones**

(1) Cifras provisionales.

#### **Cuadro 12. Importaciones**

(1) Cifras provisionales.

(2) Se define como "Durables" aquellos bienes que pueden utilizarse para el consumo durante un período superior a un año y tengan un valor relativamente alto, así como los que pueden utilizarse durante tres años o más.

(3) Se define como "Semidurables" aquellos bienes que pueden utilizarse para el consumo por más de un año pero menos de tres, y que no tengan un valor relativamente alto.

#### **Cuadro 13. Índice de volumen de exportaciones**

(1) Índices utilizan metodología coherente con Cuentas Nacionales.

#### **Cuadro 14. Índice de volumen de importaciones**

(1) Índices utilizan metodología coherente con Cuentas Nacionales.

#### **Cuadro 15. Índice de precios de exportaciones**

(1) Deflactor implícito construido como cociente entre el índice de valor nominal y el de quantum.

#### **Cuadro 16. Índice de precios de importaciones**

(1) Deflactor implícito construido como cociente entre el índice de valor nominal y el de quantum.

# **CONCEPTOS Y DEFINICIONES BÁSICAS**

## A. CUENTA CORRIENTE

La cuenta corriente distingue entre transacciones de bienes, servicios, renta (ingreso primario) y transferencias corrientes (ingreso secundario) entre residentes de la economía y el resto del mundo.

### 1. Bienes

La cuenta de Bienes registra las transacciones de mercancías que involucran cambio de propiedad entre un residente y un no residente de la economía.

### 2. Servicios

Esta cuenta registra los servicios prestados/recibidos entre residentes y no residentes. El registro de estas transacciones incluye distintos tipos de servicios: transportes, viajes, servicios de comunicaciones, servicios de seguros, servicios de informática e información, regalías y derechos de licencia, otros servicios empresariales, servicios personales culturales y recreativos, y otros servicios (servicios financieros, reparaciones de bienes y servicios de gobierno).

### 3. Renta (ingreso primario)

Esta cuenta registra la renta obtenida por los factores productivos, trabajo y capital, siendo el componente principal la renta de la inversión. En dicha cuenta se registran los ingresos y egresos de renta derivados de los activos y pasivos financieros externos con un desglose por instrumento similar a la cuenta financiera. Se excluyen del concepto de renta, las ganancias y pérdidas de capital por tenencia de activos financieros.

### 4. Transferencias corrientes (ingreso secundario)

Las transferencias se caracterizan por ser transacciones que no tienen contrapartida, es decir, en las cuales una parte entrega un recurso real o financiero a otra, sin recibir valor económico a cambio (por ejemplo una donación, indemnizaciones pagadas/recibidas de seguros, entre otras). Estas transacciones se subdividen en transferencias corrientes y de capital, las que se registran en la cuenta corriente y en la de capital, respectivamente. La diferencia entre las transferencias corrientes y las de capital es que las segundas involucran el traspaso de la propiedad de un activo fijo por una de las partes de la transacción, o la condonación de un pasivo.

Las transferencias corrientes se definen como todas aquellas que no son de capital y se presentan distinguiendo: "Gobierno General" y "Otros sectores", según si participa o no el gobierno de la economía compiladora, en este caso, Chile.

## B. CUENTA DE CAPITAL

La denominada "cuenta de capital" abarca las transferencias de capital y las transacciones en activos no financieros no producidos.

En la balanza de pagos de Chile, hasta la fecha, esta cuenta ha incluido créditos en la partida Transferencias de capital, principalmente por concepto de condonaciones de



pasivos de deuda externa, donaciones de bienes y transferencias de emigrantes. Las contrapartidas fueron débitos, registrados en el pasivo correspondiente, en importaciones de bienes, o en algún activo financiero. El resto de los componentes de la cuenta de capital –en particular, los débitos– no han sido calculados, pero se estima que son montos poco relevantes.

## C. CAPACIDAD / NECESIDAD DE FINANCIAMIENTO

El Sexto Manual de Balanza de Pagos, en coherencia con el SCN 2008, incorpora una partida equilibradora en la balanza de pagos, que es el concepto “préstamo neto/ endeudamiento neto”, indicado en el registro nuestro como Capacidad/Necesidad de Financiamiento. Esta partida equivale a la suma de los saldos de las cuentas corriente y de capital.

La identificación de la categoría Capacidad / Necesidad de Financiamiento enlaza de manera más clara la estimación de este saldo en la cuenta de capital del sistema de cuentas nacionales. En efecto, la cuenta de capital en dicho sistema refleja en qué medida el ahorro y las transferencias de capital permiten financiar tanto la formación como el consumo de capital (formación bruta de capital), teniendo la partida equilibradora como saldo contable.

De este modo, el préstamo neto representa cuando la economía -en términos netos- suministra fondos al resto del mundo (tienen recursos para financiar a otros), considerando las adquisiciones y disposiciones de activos financieros, así como la emisión y reembolso de pasivos. El endeudamiento neto indica lo contrario (necesita recursos para financiarse).

## D. CUENTA FINANCIERA

La cuenta financiera muestra la adquisición y disposición netas de activos y pasivos financieros. La cuenta se subdivide en cinco categorías funcionales: inversión directa, inversión de cartera, instrumentos financieros derivados, otra inversión y activos de reserva.

### 1. Inversión directa

Se define como la inversión que tiene por objetivo –por parte de un residente de una economía– obtener una participación duradera en una empresa no residente. La participación duradera implica una relación a largo plazo entre ambos, así como un grado significativo de participación e influencia del inversionista en la dirección de la empresa. Operativamente, para definir una relación de inversión directa se establece un criterio de poder de voto de 10% como mínimo.

La principal clasificación de la inversión directa en la alanza de pagos se basa en el criterio activo / pasivo. Al interior de cada una de estas categorías, se distingue entre participaciones en el capital, reinversión de utilidades e instrumentos de deuda.



## **2. Inversión de cartera**

En esta cuenta, se registran las transacciones de activos y pasivos financieros externos efectuados como inversión de portafolio. Se distinguen dos categorías principales: activos y pasivos y, al interior de cada una, los títulos de participación en el capital en forma separada de los títulos de deuda.

Según las normas, los primeros deben clasificarse como tales cuando el poder de voto involucrado es inferior a 10%. Los segundos son títulos negociables que se desglosan en bonos y pagarés e instrumentos del mercado monetario y, para cada tipo de instrumento, según el sector doméstico interviniente.

## **3. Instrumentos financieros derivados**

Esta categoría comprende las compensaciones de los contratos al momento de su liquidación y las primas pagadas al contratar opciones. Actualmente, la información para esta partida se obtiene en forma directa de bancos y empresas. Abarca operaciones de moneda, tasas y productos básicos.

## **4. Otra inversión**

En esta categoría, se identifican los siguientes tipos de transacción: créditos comerciales, préstamos, moneda y depósitos, asignaciones DEG y otros.

## **5. Activos de reserva**

Comprenden activos externos que están bajo el control del Banco Central y que están disponibles en forma inmediata para ser empleados en el financiamiento directo de desequilibrios externos, para intervenir en el mercado cambiario u otros fines.

Los activos de reserva incorporan los intereses devengados, lo que es coherente con el registro de la renta a criterio devengado.

# **E. POSICIÓN DE INVERSIÓN INTERNACIONAL (PII)**

Esta cuenta presenta el valor y la composición, en un momento determinado considerando:

a) Activos financieros de residentes de una economía que son títulos de crédito frente a no residentes y el oro en activo de reserva.

b) Pasivos de residentes de una economía frente a no residentes.

La diferencia entre los activos y pasivos financieros externos de una economía es la PII neta, que puede ser positiva o negativa.

La presentación de los activos y pasivos en la PII sigue las categorías definidas para la cuenta financiera de la balanza de pagos, con la diferencia de que, en este estado, la distinción entre activos y pasivos es la primera desagregación, pasando las categorías funcionales—inversión directa, inversión de cartera, derivados financieros, otra inversión y activos de reserva— al segundo lugar como criterio de jerarquización.



El estado de posición de inversión internacional contiene las categorías: transacciones, variaciones de precio, variación de tipo de cambio y otros ajustes.

### **1. Transacciones**

Corresponden a flujos registrados en la cuenta financiera.

### **2. Variaciones de precio**

Reflejan cambios de precio de los activos o pasivos que no han sido realizados y que ocurren entre el principio y el fin del período en cuestión, afectando la variación en el nivel del ítem correspondiente. Este factor tiene especial incidencia en los activos y pasivos negociables, registrados como inversión de cartera.

### **3. Variaciones de tipo de cambio**

Refleja los impactos de cambios en la paridad de monedas con respecto del dólar que no dan origen a transacciones registradas en la cuenta financiera, pero que sí afectan las variaciones de stocks de activos o pasivos. Este factor tiene especial incidencia en los pasivos de inversión directa que están contabilizados en pesos chilenos en los balances de la mayoría de las empresas receptoras de este tipo de inversión.

### **4. Otros ajustes**

Corresponde a variaciones en los stocks que no son explicadas por los componentes anteriores.

## **F. Deuda Externa**

Corresponde al monto pendiente de reembolso en un determinado momento de los pasivos corrientes reales y no contingentes asumidos por residentes de una economía frente a no residentes, con el compromiso de realizar en el futuro pagos de principal, intereses o ambos. En su medición se han seguido las recomendaciones de "Estadísticas de la Deuda Externa: Guía para Compiladores y Usuarios" desarrollada por los organismos internacionales. Los conceptos más relevantes incluidos en la medición son: saldo de la deuda externa, sector institucional, plazos