

BALANZA DE PAGOS DE CHILE, POSICIÓN DE INVERSIÓN INTERNACIONAL Y DEUDA EXTERNA

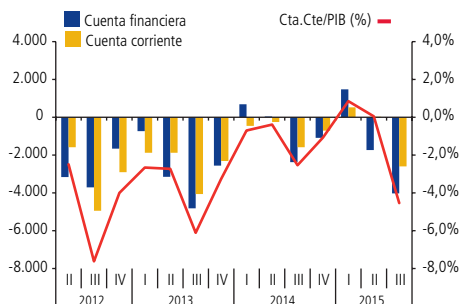
Tercer Trimestre 2015





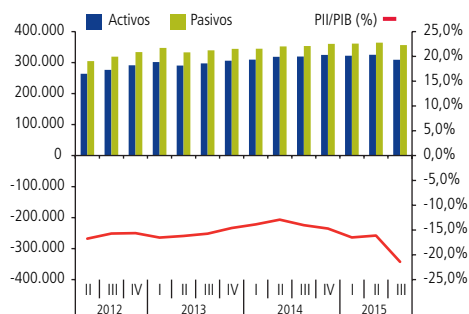
BALANZA DE PAGOS, POSICIÓN DE INVERSIÓN INTERNACIONAL Y DEUDA EXTERNA DE CHILE

GRÁFICO 1
Balanza de pagos
(millones de dólares, porcentaje del PIB)



Fuente: Banco Central de Chile.

GRÁFICO 2
Posición de inversión internacional de Chile
(millones de dólares, porcentaje del PIB)



Fuente: Banco Central de Chile.

Resumen

En el tercer trimestre del año, la cuenta corriente cerró con un déficit de US\$2.595 millones, equivalente a 4,6% del PIB, monto superior en US\$1.010 millones al observado un año atrás (gráfico 1). En tanto las cifras acumuladas de los últimos cuatro trimestres arrojaron un déficit de 1,2% del PIB anual. Dicho déficit fue consecuencia de un saldo negativo de la balanza comercial (US\$611 millones) y de la renta (US\$1.481 millones).

Específicamente para la balanza comercial, este resultado se explica por la disminución de las exportaciones (17,8% anual), superior a la caída de las importaciones (9,1% anual).

Por su parte, las transacciones de la cuenta financiera reflejaron un endeudamiento de Chile con el resto del mundo por US\$4.025 millones. Estos recursos que ingresaron a la economía chilena provinieron principalmente de los Fondos de pensiones y del Gobierno.

En el ámbito de la posición de inversión internacional neta – diferencia entre los activos y pasivos financieros–, la economía chilena registró una posición deudora con el resto del mundo de US\$47.059 millones, equivalente a 21,4% del PIB anual (gráfico 2). Esta cifra es 5,3 pp. superior a la del trimestre anterior, y se explica principalmente por los rendimientos negativos de las bolsas internacionales, que afectaron la inversión de cartera en el exterior (activos externos), en particular de los Fondos de pensiones.



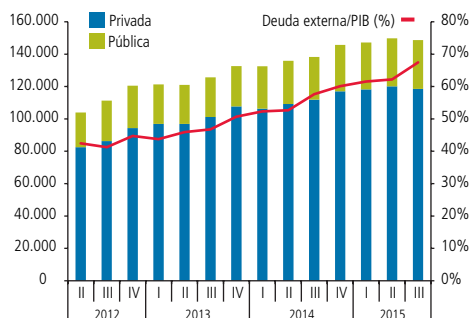
Respecto de la deuda externa de Chile, ésta alcanzó a US\$148.716 millones al cierre del tercer trimestre, equivalente a 67,7% del PIB anual, superior en 5,3 pp. al periodo anterior (gráfico 3). Si bien el monto de la deuda disminuyó en dólares, la depreciación del peso chileno respecto al dólar, hizo que el ratio aumentara debido a que el PIB está denominados en pesos.

La disminución de las obligaciones externas fue explicada por el sector privado, que redujo su deuda externa a US\$ 118.569 millones, alcanzando 54,0% del PIB. Lo anterior debido a pagos de bonos y préstamos por parte de los bancos.

Por su parte, el sector público incrementó su deuda externa en US\$505 millones, llegando a US\$30.147 millones (13,7% de PIB). Este resultado se debe a emisiones de bonos durante este periodo.

GRÁFICO 3

Deuda externa pública-privada
(millones de dólares, porcentaje del PIB)



Fuente: Banco Central de Chile.

TABLA 1

Principales resultados de la Balanza de pagos, Posición de inversión internacional y Deuda externa

	2014				2015		
	I	II	III	IV	I	II	III
	(millones de dólares)						
Cuenta Corriente¹	-455	-251	-1.584	-705	529	32	-2.595
Bienes y Servicios	1.407	1.898	32	673	1.422	1.299	-1.726
Bienes ²	2.116	2.853	1.055	1.743	2.308	2.365	-611
Exportaciones	19.038	19.628	18.061	18.948	16.998	16.127	14.853
Importaciones	16.923	16.774	17.005	17.205	14.690	13.762	15.463
Servicios	-709	-955	-1.023	-1.070	-886	-1.065	-1.115
Renta (Ingreso primario)	-2.347	-2.699	-2.144	-1.666	-1.366	-1.655	-1.481
Transferencias Corrientes (Ingreso secundario)	485	550	528	289	472	387	612
Cuenta Capital	3	2	3	3	386	1	237
Capacidad / Necesidad de financiamiento³	-453	-249	-1.582	-702	915	33	-2.357
Cuenta Financiera⁴	690	44	-2.372	-1.088	1.476	-1.735	-4.025
Inversión directa	-850	-625	-2.507	-5.968	1.434	-2.140	-1.336
Inversión de cartera	-1.007	710	-2.313	-1.082	1.227	-173	-3.767
Instr. Financieros Derivados	684	166	506	252	-25	-195	465
Otra inversión	1.997	-96	1.763	4.588	-556	1.063	242
Activos de Reserva	-134	-110	180	1.122	-605	-289	370
Errores y Omisiones	1.142	293	-790	-386	561	-1.768	-1.668
Posición de inversión internacional neta	-35.169	-33.345	-33.671	-35.651	-39.468	-38.819	-47.059
Activo	309.464	318.609	319.655	324.604	321.972	325.325	309.352
Pasivo	344.633	351.954	353.326	360.255	361.440	364.144	356.410
Deuda externa	132.543	135.869	138.307	145.666	147.238	149.743	148.716
Pública	26.169	26.638	26.462	28.622	28.974	29.642	30.147
Privada	106.374	109.230	111.845	117.044	118.265	120.101	118.569
	(porcentaje del PIB)						
Cuenta Corriente	-0,7%	-0,4%	-2,5%	-1,1%	0,9%	0,1%	-4,6%
Cuenta Financiera	1,1%	0,1%	-3,8%	-1,7%	2,4%	-2,8%	-7,1%
Posición de inversión internacional neta	-13,9%	-12,9%	-14,0%	-14,7%	-16,5%	-16,2%	-21,4%
Deuda externa	52,3%	52,6%	57,7%	60,1%	61,6%	62,4%	67,7%

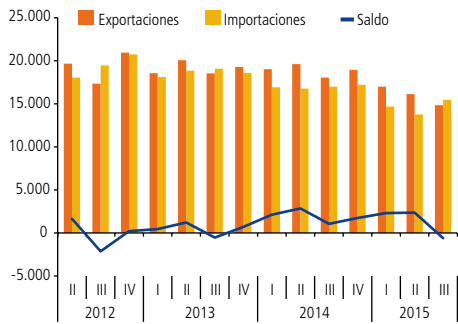
(1) El signo negativo significa salida de capitales de Chile y el signo positivo significa una entrada.

(2) Las exportaciones e importaciones se presentan valoradas en términos FOB.

(3) Corresponde a suma de cuenta corriente y cuenta de capital.

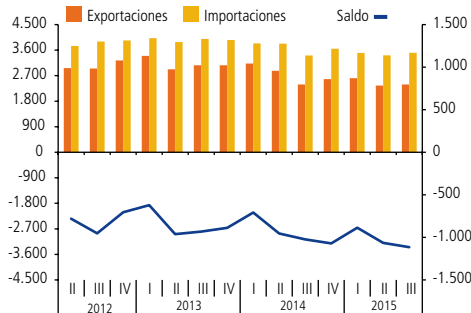
(4) El signo negativo significa un endeudamiento de Chile con el resto del mundo (pasivos mayores a los activos). El positivo, un préstamo neto de Chile hacia el resto del mundo (activos mayores a los pasivos).

GRÁFICO 4
Balanza comercial
(millones de dólares)



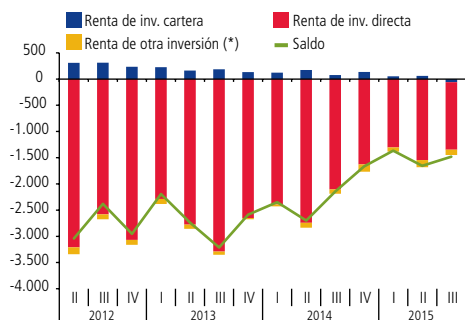
Fuente: Banco Central de Chile.

GRÁFICO 5
Balanza de servicios
(millones de dólares)



Fuente: Banco Central de Chile.

GRÁFICO 6
Renta
(millones de dólares)



(*) Incluye renta de activos de reserva

Fuente: Banco Central de Chile.

Principales resultados

Cuenta corriente y cuenta de capital

Este trimestre se registró un déficit tanto de la balanza comercial como de servicios.

La balanza comercial presentó un déficit de US\$611 millones, resultado inferior en US\$1.666 millones a igual trimestre del año anterior, revirtiéndose la tendencia superavitaria de los últimos periodos (gráfico 4). Este resultado se debió principalmente al descenso de las exportaciones (17,8% anual), producto de la reducción del precio del cobre, el cual fue mayor a la caída de las importaciones (9,1% anual), explicada por menor precio de combustibles, principalmente.

Además, la balanza de servicios registró un déficit de US\$1.115 millones en el período, mayor en US\$92 millones al registrado el mismo periodo del año anterior. El saldo del trimestre respondió principalmente a un aumento en las importaciones (2,7%), en el rubro de servicios empresariales (gráfico 5).

Asimismo, se observaron menores rentas de inversión directa en Chile y en el exterior.

En el tercer trimestre del año, el saldo de la renta presentó un déficit de US\$1.481 millones (2,6 pp. del PIB), inferior en US\$663 millones en comparación al mismo trimestre del 2014 (gráfico 6). La reducción del déficit se explicó, principalmente por menores utilidades obtenidas por las empresas de inversión extranjera directa en Chile, junto con la caída de la renta recibida por empresas residentes en Chile de sus inversiones en el exterior. Esto último, consecuencia de la depreciación de las monedas y el menor rendimiento de las bolsas en los países donde Chile mantiene su inversión.

En cambio, se mantiene el superávit de las transferencias corrientes.

Por su parte, las transferencias corrientes totalizaron US\$612 millones al cierre del período, US\$85 millones superior al de igual trimestre del año anterior. El superávit se asocia principalmente a la recaudación de impuestos en Chile, por concepto de remesas de utilidades de inversionistas extranjeros.

La cuenta de capital incrementó su saldo superavitario debido a indemnizaciones asociadas al terremoto.

La cuenta de capital presentó superávit de US\$237 millones, resultado mayor en US\$235 millones a igual trimestre del año 2014. Este resultado se debió a las indemnizaciones a recibir por las compañías de seguro, relacionadas al terremoto de septiembre de 2015.



RECUADRO: TRANSFERENCIAS CORRIENTES EN CHILE Y COMPARACIÓN INTERNACIONAL

Las transferencias corrientes son transacciones en las cuales no existe relación entre el valor entregado y el recibido, por ejemplo, el pago de impuestos. El siguiente recuadro tiene como finalidad explicar el concepto tras este componente de la cuenta corriente y las características particulares de este registro en el caso chileno.

Aspectos conceptuales

En el registro de Balanza de Pagos cada transacción es un intercambio o una transferencia. Un intercambio implica el suministro de un artículo de valor económico a cambio de otro artículo correspondiente en términos de valor económico. Una transferencia, por su parte, es un tipo de transacción en la que se suministra un bien, servicio, activo financiero u otro activo no producido por parte de una unidad institucional a otra unidad institucional, sin obtener a cambio un artículo de valor económico.

Las transferencias pueden ser corrientes o de capital. Para distinguirlas el manual¹ sugiere definir primero que es una “transferencia de capital”. Las transferencias de capital² son transferencias en las que se traspasa la propiedad de un activo de una parte a otra; o que obligan a una o a ambas partes a adquirir o disponer de un activo; o en las que el acreedor condona una obligación (deuda).

Las transferencias corrientes son todas las transferencias que no son de capital. Afectan directamente al nivel de ingreso disponible e influyen en el consumo de bienes o servicios. En otras palabras, reducen las posibilidades de ingreso y consumo del donante, en tanto que elevan las posibilidades de ingreso y consumo del receptor.

En el caso de la Balanza de Pagos de Chile, las transferencias corrientes se desglosan en los siguientes sectores institucionales:

- Gobierno General
- Sector Privado (Otros sectores)
 - Remesas de trabajadores
 - Otras transferencias

En el caso del Gobierno General, el principal flujo lo constituyen los impuestos, en particular el impuesto a las utilidades remesadas al extranjero pagados al gobierno por las empresas de inversión extranjera directa en el país, las que se registran como un ingreso³.

Las transferencias del sector privado u “otros sectores” están conformadas principalmente, por donaciones recibidas en bienes o en dinero (créditos). Los valores brutos de estas transferencias incluyen también indemnizaciones pagadas y recibidas por seguros, así como sus correspondientes financiamientos, con lo que no se afecta el monto neto de ellas. También se incluyen las jubilaciones, montepíos, pensiones alimenticias y desde el año 2006, las transferencias personales⁴.

Cuenta de Transferencias Corrientes en Chile

Las transferencias corrientes es una cuenta pequeña en comparación con las otras cuentas que conforman la Cuenta Corriente de la Balanza de Pagos. En términos de ingresos recibidos, en los últimos tres años representa el 7% de los ingresos de la cuenta corriente y el 4% en términos de transferencias otorgadas por Chile al exterior.

^{1/} Manual de Balanza de Pagos del Fondo Monetario Internacional (5ª y 6ª edición).

^{2/} Se registran en la cuenta de capital.

^{3/} A contar de marzo 2015, también se incluyen los impuestos pagados en el exterior por los inversionistas residentes en Chile, lo que constituye un egreso. La fuente de esta información es el Servicio de Impuestos Internos.

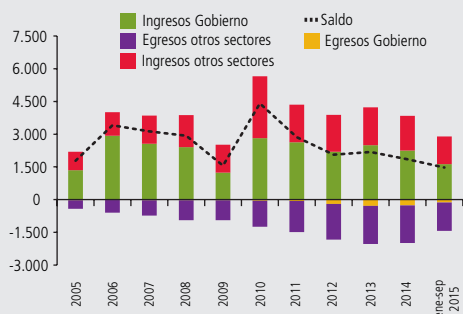
^{4/} Principales fuentes: estadísticas de Aduanas y cambiarias, antecedentes proporcionados por organismos públicos (Comité de Inversiones Extranjeras, Servicio de Impuestos Internos y Contraloría). En el caso de las transferencias personales, la información se obtiene de una encuesta que ha sido aplicada anualmente a empresas remesadoras.

La cuenta de transferencias en Chile es siempre superavitaria, debido a que los ingresos recibidos por el Gobierno son mayores a los egresos pagados por las empresas. Particularmente, en el año 2010 destacan los ingresos recibidos por los Otros sectores asociadas a las indemnizaciones que se generaron como consecuencia del terremoto de ese año.

Por otro lado, en los egresos destacan las transferencias de Otros sectores en transferencias personales (remesas), indemnizaciones de seguros y otros flujos asociados a pensiones enviadas al exterior.

GRÁFICO 7

Transferencias corrientes de la balanza de pagos
(millones de dólares)



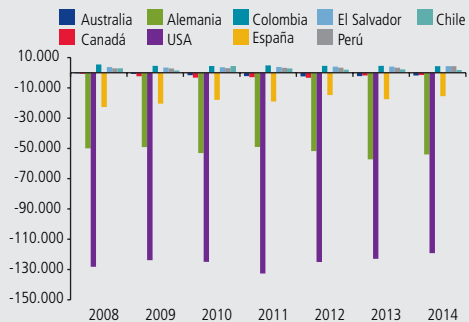
Fuente: Banco Central de Chile.

Comparación internacional

En comparación con otros países, Chile se caracteriza por ser un país receptor de transferencias al igual que otros países latinoamericanos, como Colombia, El Salvador y Perú (gráfico 8). Sin embargo, en el caso de Chile los ingresos se explican por el impuesto asociado a la remesa de utilidades de la inversión directa, mientras que en los otros casos están asociadas a transferencias personales (remesas de trabajadores). Por su parte, los países desarrollados se caracterizan por el envío al exterior de otras transferencias corrientes (personales, impuestos, indemnizaciones, cooperación internacional, etc.), con lo cual su saldo de transferencias presenta resultados negativos.

GRÁFICO 8

Transferencias corrientes comparación con otros países
(millones de dólares)



Fuente: Fondo Monetario Internacional.



Cuenta financiera

El tercer trimestre del 2015, se registró una entrada neta de capitales a Chile.

Las transacciones financieras entre Chile y el Resto del mundo generaron una entrada de capitales por US\$4.025 millones (7,1 pp. de PIB), profundizando lo observado en el trimestre precedente (gráfico 9). Este resultado se debió principalmente a desinversiones en el exterior por parte de los Fondos de pensiones y el Gobierno, junto con ingresos recibidos por empresas receptoras de inversión extranjera directa en Chile, por aportes de capital.

Se modera el ritmo de inversión recibida en Chile de inversionistas extranjeros.

El flujo de inversión extranjera directa que ingresó al país totalizó US\$2.589 millones en el período, US\$1.786 millones menos que en el segundo trimestre. Dicho flujo se integró por US\$1.179 millones de nuevas inversiones, US\$895 millones de préstamos entre empresas relacionadas y US\$515 millones de reinversión de utilidades. Los principales sectores que recibieron estos recursos fueron Electricidad, gas y agua, Minería e Industria manufacturera.

La inversión directa que residentes en Chile realizaron en el extranjero, sumó US\$1.253 millones en el tercer trimestre, menor en US\$981 millones a la del período anterior (gráfico 10).

La salida de capitales del trimestre, se materializó principalmente en préstamos y depósitos que empresas residentes en Chile realizaron a filiales extranjeras por US\$605 millones, y en reinversión de utilidades por US\$566 millones.

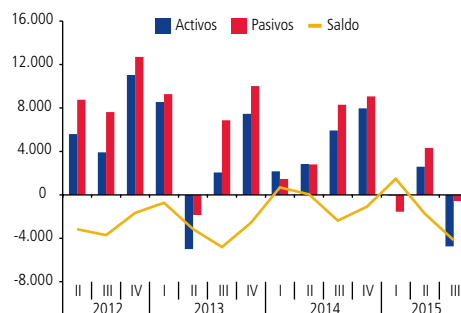
La inversión de cartera que residentes tienen en el exterior disminuyó.

En este período, los residentes retornaron al país US\$3.763 millones en inversiones de renta variable en el extranjero, principalmente de los Fondos de pensiones y el Gobierno (gráfico 11).

Respecto a la deuda de Chile con no residentes (pasivos) por títulos de deuda y renta variable que se registran en la inversión de cartera en Chile, hubo una entrada neta de recursos por US\$693 millones, cifra menor en US\$2.167 millones al saldo registrado el segundo trimestre. Los recursos se obtuvieron en su mayoría (US\$704 millones) a través de títulos de deuda. En particular, por colocación de bonos en los mercados internacionales por parte de Empresas no financieras.

GRÁFICO 9

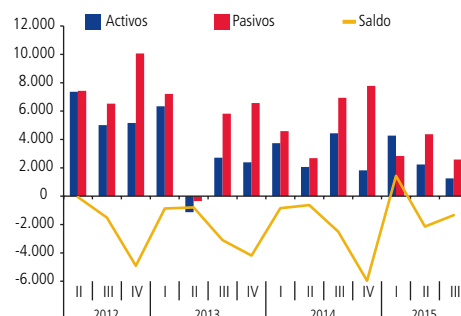
Cuenta financiera
(millones de dólares)



Fuente: Banco Central de Chile.

GRÁFICO 10

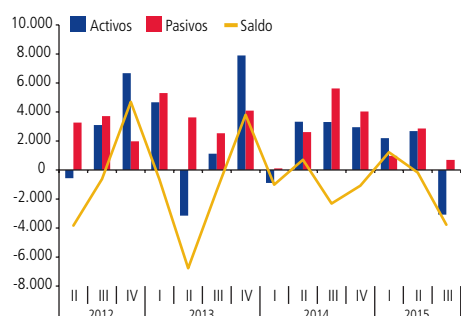
Inversión directa
(millones de dólares)



Fuente: Banco Central de Chile.

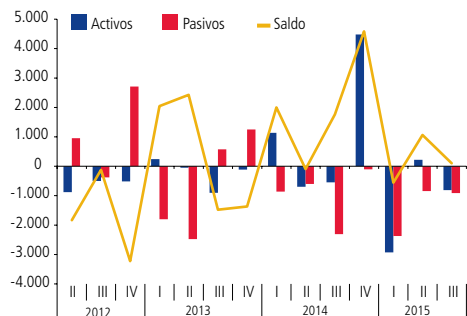
GRÁFICO 11

Inversión de cartera
(millones de dólares)



Fuente: Banco Central de Chile.

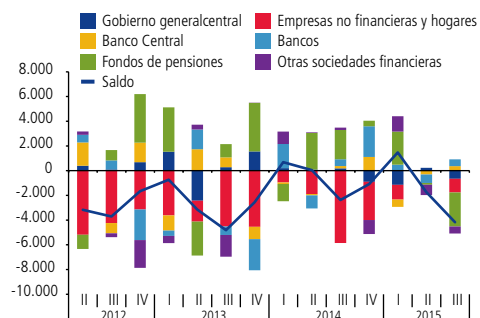
GRÁFICO 12
Otra inversión (*)
(millones de dólares)



(*) Considera préstamos, créditos comerciales, moneda y depósitos, y otros activos/pasivos

Fuente: Banco Central de Chile.

GRÁFICO 13
Cuenta financiera por sector institucional
(millones de dólares)



Fuente: Banco Central de Chile.

Asimismo, los pasivos por otra inversión disminuyeron por el pago de préstamos externos y se generaron pérdidas en compensaciones de derivados.

En esta categoría, que incluye los depósitos, créditos de proveedor y préstamos, se verificó una salida de recursos por US\$911 millones en el tercer cuarto del año, destinados en su mayoría a pagos de préstamos externos realizados por parte de Bancos y Empresas no financieras (gráfico 12).

Por su parte, los montos recibidos por liquidaciones de derivados fueron inferiores a los pagados al exterior. Dichos egresos ascendieron a US\$465 millones y fueron pagados en gran medida por los Bancos y Fondos de pensiones. Por su parte, las Empresas no financieras y las Otras sociedades financieras obtuvieron ganancias.

Por sector institucional, estos resultados se explican por Fondos de pensiones y Gobierno.

La entrada de capitales por US\$4.025 millones, se debió en mayor medida al comportamiento de los Fondos de pensiones y Gobierno, que registraron ingresos por US\$2.754 millones y por US\$652 respectivamente, producto de desinversiones en el exterior (gráfico 13).

En el mismo sentido contribuyeron las Otras sociedades financieras, quienes retornaron inversiones del exterior por US\$424 millones. Las Empresas no financieras también registraron ingresos netos a la economía por US\$1.109 millones, por inversión directa en Chile.

Por el contrario, los Bancos y el Banco Central tuvieron salidas por US\$545 millones y US\$370 millones respectivamente en el trimestre, correspondientes a pagos de bonos y retiro de depósitos.

Posición de inversión internacional

Rendimiento negativo de las bolsas internacionales incrementó saldo deudor de la economía.

Al cierre del tercer trimestre de 2015, la economía registró una posición deudora neta —diferencia entre activos y pasivos financieros externos de la economía— de US\$47.059 millones (21,4% del PIB), superior en US\$8.240 millones respecto del cierre del segundo trimestre (gráfico 14).

Lo anterior, fue consecuencia del rendimiento negativo de las bolsas internacionales, que impactó a la baja la valoración de la renta variable que residentes tienen en el exterior, afectando tanto la inversión directa como la de cartera (gráfico 15).

Del total de activos a septiembre del 2015, US\$309.352 millones, 44,3% corresponde a inversión de cartera de Chile en el exterior, 33,8% a inversión directa, 12,4% a reservas internacionales, y el restante a otros activos que incluyen préstamos, créditos comerciales, depósitos en el exterior y derivados financieros.

Las reservas internacionales alcanzaron a US\$38.245 millones (17,4 pp. del PIB), similar al saldo registrado a fines de marzo y que permite cubrir 6,1 meses de importaciones de bienes y servicios.

Del total de pasivos, US\$356.410 millones, 62,3% corresponde a inversión extranjera directa, 21,4% a inversión de cartera y el restante a otros pasivos que incluyen préstamos, créditos comerciales y derivados financieros.

Por sector institucional, los Fondos de pensiones lideraron la mayor posición deudora.

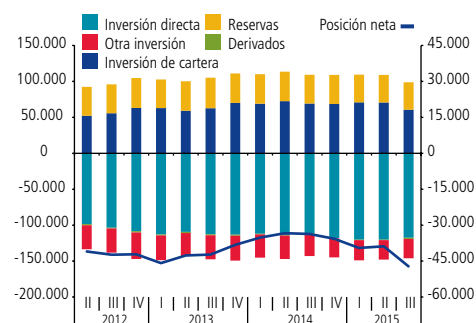
Los Fondos de pensiones explicaron principalmente el mayor saldo deudor de la economía chilena con el resto del mundo, al disminuir sus stocks de activos netos en el exterior en US\$11.111 millones (gráfico 16). Dicha caída se debió fundamentalmente a la pérdida de valor de sus inversiones como consecuencia del rendimiento negativo de las bolsas internacionales y al retorno de inversiones en el exterior.

En el mismo sentido contribuyeron las Otras sociedades financieras y el Gobierno, quienes también redujeron su saldo de acreencias externas respecto del cierre anterior, en US\$561 millones y US\$528 millones, respectivamente.

En contraposición, la posición deudora de las empresas y los bancos se redujo, llegando a US\$144.606 millones (65,8 pp. del PIB) y US\$28.908 millones (13,2 pp. del PIB), respectivamente.

GRÁFICO 14

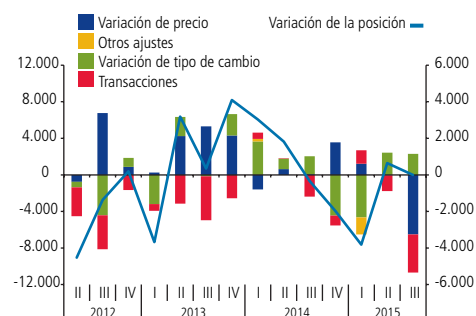
Posición de inversión internacional de Chile por categoría funcional (millones de dólares)



Fuente: Banco Central de Chile.

GRÁFICO 15

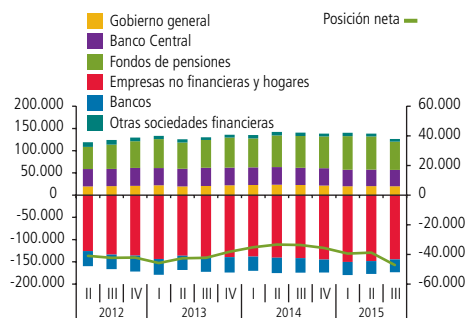
Variación de la posición de inversión internacional de Chile (millones de dólares)



Fuente: Banco Central de Chile.

GRÁFICO 16

Posición de inversión internacional de Chile por sector institucional (millones de dólares)



Fuente: Banco Central de Chile.

TABLA 2

Posición de inversión internacional a septiembre 2015 por categoría funcional (millones de dólares)

	Variación de la posición debido a:					Variación posición		
	Jun-15	Trans	Var. Precio	Var. Tc	Otros ajustes	Sep-15	diferencia	var.%
Posición Neta	-38.819	-4.025	-6.522	2.307	0	-47.059	-8.240	-
Inversión directa	-120.248	-1.336	348	3.701	0	-117.535	2.713	-
Inversión de cartera	70.797	-3.767	-6.314	-76	0	60.640	-10.157	-
Instrumentos derivados	-513	465	-601	-1.032	0	-1.680	-1.167	-
Otra inversión	-27.034	242	0	63	0	-26.729	305	-
Reservas	38.179	370	45	-350	0	38.245	66	-
Activos	325.325	-4.597	-7.939	-3.437	0	309.352	-15.973	-5%
Inversión directa	108.680	1.253	-443	-4.894	0	104.597	-4.083	-4%
Inversión de cartera	149.014	-3.074	-7.833	-1.191	0	136.916	-12.098	-8%
Instrumentos derivados	5.297	-2.479	291	2.990	0	6.100	803	15%
Otra inversión activo	24.154	-668	0	8	0	23.494	-661	-3%
Reservas	38.179	370	45	-350	0	38.245	66	0%
Pasivos	364.144	-572	-1.418	-5.744	0	356.410	-7.733	-2%
Inversión directa	228.928	2.589	-791	-8.595	0	222.131	-6.797	-3%
Inversión de cartera	78.217	693	-1.519	-1.115	0	76.276	-1.941	-2%
Instrumentos derivados	5.811	-2.944	892	4.022	0	7.781	1.970	34%
Otra inversión pasivo	51.188	-911	0	-55	0	50.223	-966	-2%

TABLA 3

Posición de inversión internacional a septiembre 2015 por sector institucional (millones de dólares)

	Variación de la posición debido a:					Variación posición		
	Jun-15	Trans	Var. Precio	Var. Tc	Otros ajustes	Sep-15	diferencia	var.%
Posición Neta	-38.819	-4.025	-6.522	2.307	0	-47.059	-8.240	-
Gobierno general	20.407	-652	137	-12	0	19.879	-528	-
Sociedades financieras	88.997	-2.263	-7.697	-1.368	0	77.669	-11.328	-
Banco Central	36.942	370	45	-347	0	37.010	68	-
Bancos	-29.183	545	-501	232	0	-28.908	275	-
Fondos de Pensiones	74.668	-2.754	-7.078	-1.279	0	63.558	-11.111	-
Otras sociedades financieras (*)	6.570	-424	-163	27	0	6.009	-561	-
Empresas no financieras y hogares	-148.223	-1.109	1.038	3.688	0	-144.606	3.617	-
Activos	325.325	-4.597	-7.939	-3.437	0	309.352	-15.973	-5%
Gobierno general	28.744	-754	64	-58	0	27.996	-748	-3%
Sociedades financieras	147.007	-6.262	-7.139	1.052	0	134.658	-12.349	-8%
Banco Central	38.423	370	45	-350	0	38.489	66	0%
Bancos	15.896	-3.079	71	2.256	0	15.144	-752	-5%
Fondos de Pensiones	74.904	-3.266	-7.078	-579	0	63.982	-10.922	-15%
Otras sociedades financieras (*)	17.784	-287	-178	-275	0	17.043	-741	-4%
Empresas no financieras y hogares	149.573	2.419	-864	-4.431	0	146.698	-2.876	-2%
Pasivos	364.144	-572	-1.418	-5.744	0	356.410	-7.733	-2%
Gobierno general	8.337	-102	-73	-46	0	8.117	-220	-3%
Sociedades financieras	58.010	-3.999	558	2.420	0	56.989	-1.021	-2%
Banco Central	1.481	0	0	-2	0	1.478	-2	0%
Bancos	45.079	-3.624	573	2.024	0	44.052	-1.027	-2%
Fondos de Pensiones	236	-512	0	701	0	425	189	80%
Otras sociedades financieras (*)	11.215	137	-15	-302	0	11.034	-180	-2%
Empresas no financieras y hogares	297.796	3.528	-1.902	-8.118	0	291.304	-6.492	-2%

(*) Incluye fondos mutuos, compañías de seguro y auxiliares financieros.



Deuda externa

Se presentó una leve disminución de la deuda externa en el periodo

La deuda externa, que incluye únicamente los pasivos que generan obligaciones de pago⁵, a septiembre de 2015 alcanzó a US\$148.716 millones. Dicho saldo es equivalente al 67,7% del PIB, superior en 5,3 pp. respecto al trimestre anterior. Si bien la deuda externa tuvo una baja en los montos en dólares, la depreciación del peso chileno respecto al dólar hizo que el ratio aumentara, al estar el PIB expresado en pesos.

La reducción de las obligaciones externas se debió a la baja que experimentó el sector privado por US\$1.533 millones, alcanzando los US\$ 118.569 millones (54,0 pp. de PIB). El sector público en cambio, aumentó su deuda externa llegando a US\$ 30.147 millones (13,7 pp. de PIB).

Tanto los Bancos como Gobierno redujeron sus obligaciones con el exterior.

Por sector institucional, los Bancos lideraron la disminución del endeudamiento externo debido a pago de bonos y préstamos, alcanzando un saldo de US\$24.483 millones (11,1 pp. de PIB), US\$1.552 millones menos que el segundo trimestre (gráfico 17).

El Gobierno también experimentó baja en sus obligaciones externas (US\$220 millones), alcanzando un saldo de US\$8.117 millones (3,7 pp. de PIB) al cierre del tercer trimestre, explicado por el pago de bonos y préstamos.

Las empresas de inversión directa por el contrario, vieron incrementada su deuda con el exterior (US\$624 millones), llegando a US\$44.973 millones (20,5 pp. de PIB) por nuevos préstamos.

El resto de las empresas mantuvo su nivel de deuda similar al período anterior, con un monto de US\$67.514 millones (30,7 pp. de PIB) que se compara con US\$67.421 millones que tenían a junio (28,1 pp. de PIB).

Por instrumentos, la deuda externa está concentrada en préstamos (58,0%) y títulos de deuda (36,0%). El 87,5% de ella está denominada en dólares estadounidenses, 4,1% en pesos chilenos, 4,0% en euros y el resto está atomizado en otras monedas.

La deuda que vence en los próximos doce meses, de corto plazo residual⁶, sumó US\$35.717 millones al cierre del tercer trimestre, inferior en US\$1.951 millones al periodo precedente (gráfico 18). La baja fue explicada tanto por la deuda de largo plazo que vence en doce meses como la de corto plazo original.

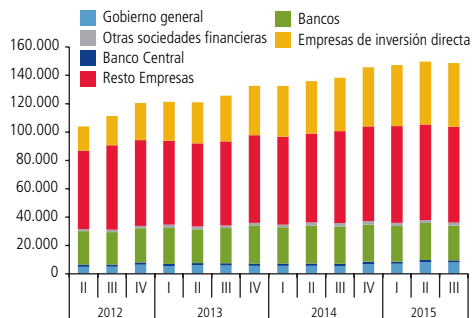
En materia de liquidez externa, la razón de deuda externa de corto plazo residual a reservas internacionales disminuyó, pasando de 0,99 en junio a 0,93 en septiembre (gráfico 19).

⁵/ No incluye los pasivos por títulos de participación en el capital ni derivados.

⁶/ Mide el endeudamiento de corto plazo más la parte de deuda de largo plazo que vence en los próximos doce meses.

GRÁFICO 17

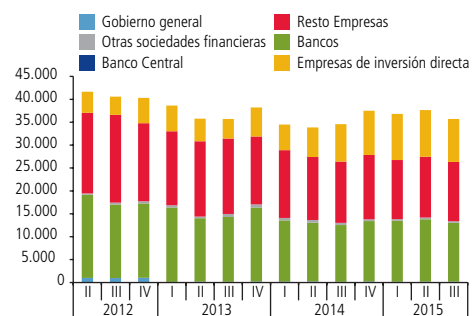
Deuda externa por sector institucional
(millones de dólares)



Fuente: Banco Central de Chile.

GRÁFICO 18

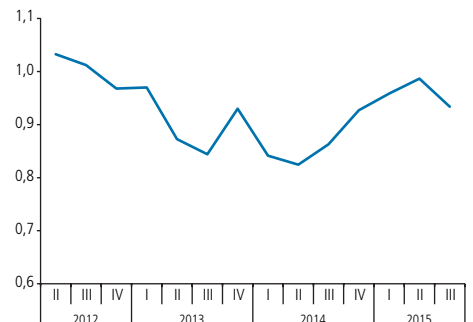
Deuda externa de corto plazo residual, por sector institucional
(millones de dólares)



Fuente: Banco Central de Chile.

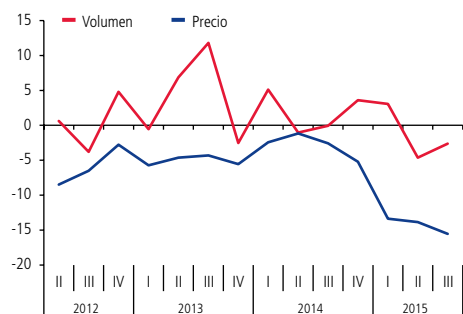
GRÁFICO 19

Deuda externa de corto plazo residual/Reservas
(razón)



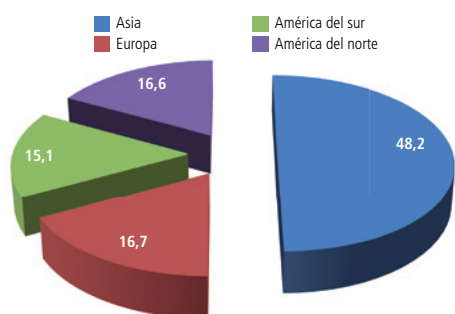
Fuente: Banco Central de Chile.

GRÁFICO 20
Exportaciones
(Variación porcentual en doce meses)



Fuente: Banco Central de Chile.

GRÁFICO 21
Principales destinos de exportación
(porcentaje de participación)



Fuente: Banco Central de Chile.

Comercio exterior

Disminución de exportaciones por efecto de menores precios del cobre

Las exportaciones de bienes del período alcanzaron a US\$14.853 millones, 17,8% menos que el mismo trimestre del año precedente (gráfico 20). En este resultado influyó la variación negativa de los precios (15,5%).

El sector minero exportó US\$7.780 millones, lo que significó un 21,7% menos que en tercer trimestre del 2014, debido fundamentalmente a menores precios (20,3%), en línea con la trayectoria del precio del cobre en lo que va de este año. Las cantidades también cayeron 1,8% acompañando el descenso de los precios.

Las exportaciones del sector agropecuario, silvícola y de pesca extractiva crecieron 6,2% en valor, alcanzando US\$819 millones durante el tercer cuarto del año. Este resultado se debió al aumento en volúmenes (6,6%), principalmente del sector frutícola, levemente compensado por el descenso de los precios (0,4%).

El sector industrial, en tanto, tuvo exportaciones por US\$6.254 millones, lo que significó un 15,0% menos en valor, comparado con el mismo periodo del año anterior. Este resultado se explica por los menores precios que experimentaron una variación negativa en doce meses de 11,2%, destacando la caída de la industria metálica básica y de los productos químicos. Las cantidades también descendieron (4,3%). Los sectores con mayor incidencia en los volúmenes fueron los productos metálicos, maquinaria y equipos y la industria metálica básica.

En cuanto al destino geográfico de las exportaciones, Asia concentró el 48,2%, Europa 16,7%, América del Norte 16,6% y América del Sur 15,1%. Todas las regiones presentaron caídas en los envíos respecto del mismo periodo del año anterior. En particular, Asia cayó en 19,8%, Europa en 19,1%, América del Sur en 18,9% y América del Norte en 8,0% anual (gráfico 21).

TABLA 4
Exportaciones
Variación porcentual de volumen y precio (*)
(comparación en doce meses)

		TOTAL		Mineras		Cobre		Agrop., Silvíc. y Pesq.		Industriales	
		Volumen	Precio	Volumen	Precio	Volumen	Precio	Volumen	Precio	Volumen	Precio
2012		1,7	-6,1	2,6	-8,1	2,1	-8,0	-0,4	1,4	0,6	-3,7
2013		3,6	-5,1	5,0	-9,9	6,0	-10,0	6,4	5,9	0,8	1,2
2014		1,8	-2,8	1,6	-7,7	1,5	-6,8	-7,9	10,1	4,2	2,5
2014	I	5,1	-2,4	12,9	-9,2	13,9	-8,4	-3,0	13,8	-5,5	6,1
	II	-1,0	-1,2	-3,2	-5,1	-3,4	-4,2	-19,3	9,3	7,8	2,8
	III	-0,1	-2,6	-2,9	-7,0	-3,2	-6,2	-7,7	-0,8	6,9	2,6
	IV	3,6	-5,2	1,4	-10,0	0,7	-8,7	11,9	14,0	7,9	-1,3
2015	I	3,1	-13,4	-1,2	-15,0	-1,4	-14,1	21,3	-19,7	2,7	-7,5
	II	-4,6	-13,8	2,4	-17,5	2,0	-16,7	-10,3	-5,9	-13,7	-9,1
	III	-2,6	-15,5	-1,8	-20,3	-2,1	-19,7	6,6	-0,4	-4,3	-11,2

(*) Los índices de quantum de comercio exterior utilizan índices encadenados, coherentes con la metodología empleada en Cuentas Nacionales.

Las importaciones descienden como resultado de menores precios

Las importaciones de bienes (CIF) durante el tercer trimestre del 2015 alcanzaron a US\$16.411 millones, esto es un descenso anual de 9,2% (gráfico 22). Este resultado se explicó fundamentalmente por un descenso de 10,6% en los precios.

Las importaciones de bienes de consumo registraron un total de US\$4.876 millones, 3,9% menos que en el año anterior, lo que obedeció básicamente a un descenso de los precios de 5,1% anual, compensado parcialmente por un aumento en las cantidades (1,3%). A los mayores volúmenes importados contribuyeron productos del grupo consumo durable: automóviles y computadores, entre otros.

Las importaciones de bienes de capital ascendieron a US\$3.163 millones, 10,0% más que en el mismo trimestre del año anterior, debido al aumento del quantum de 11,3% y caída en los precios de 1,2%. En el mayor volumen destacaron material de transporte, aparatos electrónicos de comunicación; y maquinaria para la minería y la construcción.

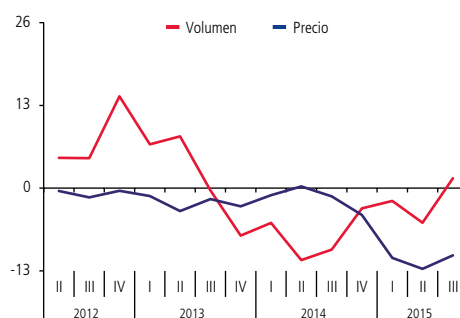
Los montos importados para bienes intermedios alcanzaron a US\$8.373 millones, lo que significó un deterioro de 17,3% en comparación con el mismo periodo del 2014. Este resultado se explicó por una baja de 16,4% en los precios, destacándose la disminución de precios en los productos energéticos (42,2%). Las cantidades también descendieron 1,1% anual, en particular, el petróleo fue uno de los productos que más contribuyó al descenso.

En cuanto al origen geográfico de las importaciones, Asia concentró el 37,4%, América del Norte 23,1%, América del Sur 18,0% y Europa 16,7%. Destacan los aumentos registrados desde Europa (6,6%) y Asia (1,9%). Por su parte, América del Sur y América del Norte cayeron en 27,1% y 16,6% respectivamente, en el mismo periodo (gráfico 23).

GRÁFICO 22

Importaciones

(Variación porcentual en doce meses)

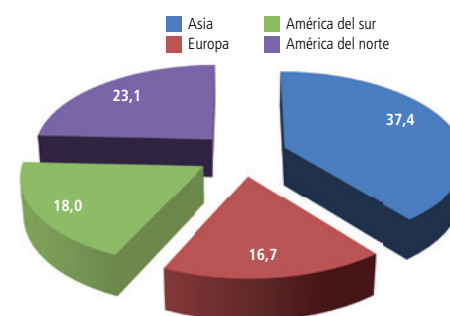


Fuente: Banco Central de Chile.

GRÁFICO 23

Principales destinos de importación

(porcentaje de participación)



Fuente: Banco Central de Chile.

TABLA 5

Importaciones

Variación porcentual de volumen y precio (*)

(comparación en doce meses)

		TOTAL		Consumo		Intermedio		Productos Energéticos		Capital	
		Volumen	Precio	Volumen	Precio	Volumen	Precio	Volumen	Precio	Volumen	Precio
2012		6,8	0,3	7,1	-0,9	2,6	0,9	-3,0	3,3	19,7	0,0
2013		1,3	-2,3	9,9	-0,4	0,5	-3,7	2,1	-8,3	-6,6	-1,4
2014		-7,5	-1,6	-7,2	-0,6	-3,4	-2,3	-4,8	-4,9	-19,2	-0,7
2014	I	-5,5	-1,1	-0,5	0,1	-3,0	-1,9	-1,9	-2,2	-19,3	-0,8
	II	-11,3	0,3	-5,9	0,3	-9,1	0,6	-11,3	2,6	-23,5	-1,5
	III	-9,6	-1,3	-8,9	-1,0	-2,5	-1,4	-7,2	-2,8	-29,8	-0,4
	IV	-3,2	-4,2	-12,6	-2,1	1,3	-6,3	3,2	-18,1	-1,0	-1,0
2015	I	-2,0	-11,0	-7,4	-4,7	2,6	-16,4	4,0	-41,5	-8,1	-1,6
	II	-5,4	-12,7	-11,1	-6,3	-0,8	-17,8	0,9	-39,6	-11,2	-4,2
	III	1,5	-10,6	1,3	-5,1	-1,1	-16,4	-9,4	-42,2	11,3	-1,2

(*) Los índices de quantum de comercio exterior utilizan índices encadenados, coherentes con la metodología empleada en Cuentas Nacionales.

Revisión de cifras trimestrales de 2015

Balanza de pagos: primer, segundo y tercer trimestres de 2015

Los resultados que se dan a conocer en esta oportunidad corresponden al cierre del tercer trimestre de la balanza de pagos del 2015. Al mismo tiempo, se revisan cifras correspondientes al primer y segundo trimestres del año en curso.

Asimismo, dado que algunos componentes de la balanza de pagos se publican con una frecuencia mayor, esas cifras han sido revisadas con ocasión del cierre trimestral.

Los principales cambios efectuados a los cierres de los trimestres precedentes se debieron a la incorporación de nueva información. Otras revisiones corresponden a depuración de las cifras iniciales, inclusión de información rezagada o rectificaciones.

A continuación se detallan las revisiones:

Cuenta Corriente

Bienes: Las revisiones a la balanza comercial se deben a la actualización de las exportaciones por nuevas estimaciones de precios del cobre y de la fruta, productos que se venden en el exterior bajo la modalidad de precios no a firme. Además, para exportaciones e importaciones se incorporaron datos efectivos de zona franca y bienes adquiridos en puerto por medios de transporte.

Servicios: Las revisiones a la balanza de servicios se deben principalmente a la actualización de información en el rubro transportes y viajes.

Renta: La modificación se asocia fundamentalmente a la incorporación de información de empresas, reportada al Banco Central a través del Compendio de Normas de Cambios Internacionales.

Cuenta de Capital

El cambio se debe a nueva información de la SVS, asociada a indemnizaciones recibidas de reaseguradores extranjeros, producto del aluvión acontecido en el norte.

Cuenta Financiera

La revisión de los activos en los tres primeros trimestres del año está principalmente asociada a inversión de cartera de Otras sociedades financieras, donde destaca nueva información de inversiones reportadas al Banco Central a través del Compendio de Normas de Cambios Internacionales.

Las revisiones en pasivos se explica por nueva información en inversión de cartera asociada a títulos de deuda de Bancos.

Posición de inversión internacional, primer y segundo trimestres de 2015

Las revisiones se deben fundamentalmente a rectificaciones de información de la cuenta financiera.



TABLA 6
Revisiones Primer Trimestre 2015
(millones de dólares)

	Publicado	Revisado	Revisión (**)
Cuenta Corriente	1.221	529	-692
Bienes	2.580	2.308	-272
Exportaciones	17.270	16.998	-272
Importaciones	14.690	14.690	0
Servicios	-733	-886	-154
Renta	-1.080	-1.366	-286
Transferencias	453	472	19
Capacidad/Necesidad de financiamiento	1.287	915	-372
Cuenta Financiera	2.155	1.476	-679
Activos	226	-73	-299
Gobierno general	-1.064	-1.064	0
Sociedades financieras	-362	-340	22
Banco Central	-605	-605	0
Bancos	-2.941	-2.941	0
Fondos de Pensiones	2.243	2.243	0
Otras sociedades financieras (*)	940	963	22
Empresas no financieras y hogares	1.653	1.332	-322
Pasivos	-1.929	-1.548	380
Gobierno general	86	85	-1
Sociedades financieras	-4.153	-4.154	-1
Banco Central	-14	-14	0
Bancos	-3.424	-3.424	0
Fondos de Pensiones	-434	-434	0
Otras sociedades financieras (*)	-282	-282	0
Empresas no financieras y hogares	2.139	2.520	381
Errores y omisiones	868	561	-308

(*) Incluye fondos mutuos, compañías de seguro y auxiliares financieros.

(**) En algunos casos, las diferencias pueden no coincidir exactamente con la resta de lo revisado con lo publicado, por aproximación de cifras.

TABLA 7
Revisiones Segundo Trimestre 2015
(millones de dólares)

	Publicado	Revisado	Revisión (**)
Cuenta Corriente	761	32	-730
Bienes	2.905	2.365	-540
Exportaciones	16.677	16.127	-550
Importaciones	13.772	13.762	-10
Servicios	-1.103	-1.065	38
Renta	-1.435	-1.655	-220
Transferencias	394	387	-7
Capacidad/Necesidad de financiamiento	762	33	-730
Cuenta Financiera	-595	-1.735	-1.140
Activos	3.894	2.596	-1.297
Gobierno general	1.743	1.743	0
Sociedades financieras	-2.363	-2.940	-577
Banco Central	-289	-289	0
Bancos	-1.116	-1.099	17
Fondos de Pensiones	-560	-566	-6
Otras sociedades financieras (*)	-398	-986	-588
Empresas no financieras y hogares	4.514	3.794	-720
Pasivos	4.489	4.331	-158
Gobierno general	1.523	1.507	-16
Sociedades financieras	-1.018	-984	34
Banco Central	-1	-1	0
Bancos	-441	-409	33
Fondos de Pensiones	-425	-425	0
Otras sociedades financieras (*)	-150	-149	1
Empresas no financieras y hogares	3.984	3.808	-176
Errores y omisiones	-1.358	-1.768	-410

(*) Incluye fondos mutuos, compañías de seguro y auxiliares financieros.

(**) En algunos casos, las diferencias pueden no coincidir exactamente con la resta de lo revisado con lo publicado, por aproximación de cifras.

TABLA 8
Revisiones Tercer Trimestre 2015
(millones de dólares)

	Publicado	Revisado	Revisión (**)
Bienes	-136	-611	-475
Exportaciones	15.007	14.853	-154
Importaciones	15.142	15.463	321
Cuenta Financiera	-5.782	-4.025	1.757
Activos	-5.619	-4.597	1.022
Gobierno general	-754	-754	0
Sociedades financieras	-6.446	-6.262	184
Banco Central	370	370	0
Bancos	-3.071	-3.079	-8
Fondos de Pensiones	-3.214	-3.266	-52
Otras sociedades financieras (*)	-531	-287	244
Empresas no financieras y hogares	1.581	2.419	838
Pasivos	163	-572	-735
Gobierno general	-102	-102	0
Sociedades financieras	-3.523	-3.999	-476
Banco Central	0	0	0
Bancos	-3.148	-3.624	-476
Fondos de Pensiones	-512	-512	0
Otras sociedades financieras (*)	137	137	0
Empresas no financieras y hogares	3.788	3.528	-259

(*) Incluye fondos mutuos, compañías de seguro y auxiliares financieros.

(**) En algunos casos, las diferencias pueden no coincidir exactamente con la resta de lo revisado con lo publicado, por aproximación de cifras.

TABLA 9
Posición de Inversión Internacional a Marzo del 2015
(millones de dólares)

	Publicado	Revisado	Revisión (**)
Posición Neta	-37.629	-39.468	-1.838
Gobierno general	19.992	19.993	1
Sociedades Financieras	90.495	90.804	309
Banco Central	37.210	37.210	0
Bancos	-29.579	-29.579	0
Fondos de pensiones	75.502	75.502	0
Otras sociedades financieras(*)	7.363	7.671	309
Empresas no financieras y hogares	-148.117	-150.265	-2.148
Activos	321.982	321.972	-9
Gobierno general	27.105	27.105	0
Sociedades financieras	148.449	148.758	309
Banco Central	38.670	38.670	0
Bancos	15.199	15.199	0
Fondos de Pensiones	75.859	75.859	0
Otras sociedades financieras (*)	18.721	19.031	309
Empresas no financieras y hogares	146.428	146.110	-318
Pasivos	359.611	361.440	1.829
Gobierno general	7.112	7.111	-1
Sociedades financieras	57.953	57.954	0
Banco Central	1.459	1.459	0
Bancos	44.778	44.778	0
Fondos de Pensiones	357	357	0
Otras sociedades financieras (*)	11.359	11.359	0
Empresas no financieras y hogares	294.545	296.375	1.830

(*) Incluye fondos mutuos, compañías de seguro y auxiliares financieros.

(**) En algunos casos, las diferencias pueden no coincidir exactamente con la resta de lo revisado con lo publicado, por aproximación de cifras.

TABLA 10
Posición de Inversión Internacional a Junio del 2015
(millones de dólares)

	Publicado	Revisado	Revisión (**)
Posición Neta	-35.803	-38.819	-3.016
Gobierno general	20.390	20.407	17
Sociedades Financieras	89.338	88.997	-341
Banco Central	36.942	36.942	0
Bancos	-29.162	-29.183	-21
Fondos de pensiones	74.707	74.668	-39
Otras sociedades financieras(*)	6.851	6.570	-281
Empresas no financieras y hogares	-145.531	-148.223	-2.692
Activos	326.711	325.325	-1.386
Gobierno general	28.744	28.744	0
Sociedades financieras	147.352	147.007	-345
Banco Central	38.423	38.423	0
Bancos	15.923	15.896	-27
Fondos de Pensiones	74.943	74.904	-39
Otras sociedades financieras (*)	18.064	17.784	-279
Empresas no financieras y hogares	150.615	149.573	-1.042
Pasivos	362.514	364.144	1.629
Gobierno general	8.354	8.337	-17
Sociedades financieras	58.014	58.010	-4
Banco Central	1.481	1.481	0
Bancos	45.084	45.079	-6
Fondos de Pensiones	236	236	0
Otras sociedades financieras (*)	11.213	11.215	2
Empresas no financieras y hogares	296.146	297.796	1.650

(*) Incluye fondos mutuos, compañías de seguro y auxiliares financieros.

(**) En algunos casos, las diferencias pueden no coincidir exactamente con la resta de lo revisado con lo publicado, por aproximación de cifras.



CUADROS ESTADÍSTICOS

Balanza de Pagos

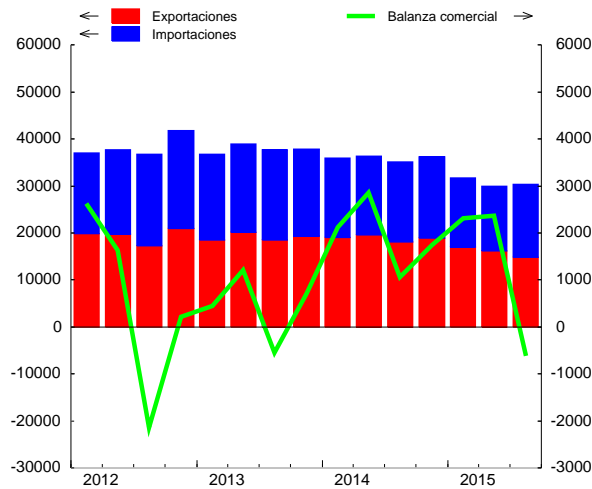


CUADRO 1 Balanza de Pagos (1)

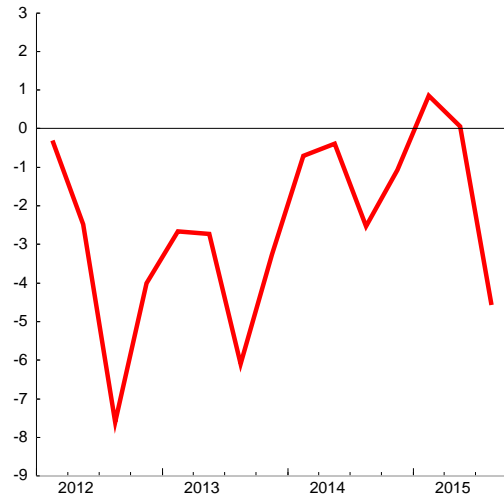
(Millones de dólares)

	Cuenta corriente						Cuenta de capital	Capacidad/necesidad de financiamiento (2)	Cuenta financiera						Errores y omisiones
	Bienes y servicios			Ingreso primario (renta)	Ingreso secundario (transferencias corrientes)	Total			Inversión directa	Inversión de cartera	Derivados financieros	Otra inversión	Activos de reserva	Total	
	Bienes	Servicios	Total												
2011	11.040	-3.073	7.967	-13.920	2.865	-3.088	12	-3.076	-3.057	-11.484	2.418	-5.705	14.190	-3.638	-562
2012	2.333	-2.744	-411	-11.274	2.060	-9.624	12	-9.613	-7.902	3.971	-10	-5.013	-367	-9.321	291
2013	1.820	-3.402	-1.582	-10.730	2.187	-10.125	11	-10.114	-8.956	-5.014	778	1.628	311	-11.252	-1.138
2014	7.767	-3.757	4.010	-8.857	1.851	-2.995	10	-2.985	-9.950	-3.692	1.607	8.252	1.057	-2.726	259
2013 IV	704	-888	-184	-2.586	457	-2.312	3	-2.310	-4.186	3.807	183	-1.366	-992	-2.554	-245
2014 I	2.116	-709	1.407	-2.347	485	-455	3	-453	-850	-1.007	684	1.997	-134	690	1.142
II	2.853	-955	1.898	-2.699	550	-251	2	-249	-625	710	166	-96	-110	44	293
III	1.055	-1.023	32	-2.144	528	-1.584	3	-1.582	-2.507	-2.313	506	1.763	180	-2.372	-790
IV	1.743	-1.070	673	-1.666	289	-705	3	-702	-5.968	-1.082	252	4.588	1.122	-1.088	-386
2015 I	2.308	-886	1.422	-1.366	472	529	386	915	1.434	1.227	-25	-556	-605	1.476	561
II	2.365	-1.065	1.299	-1.655	387	32	1	33	-2.140	-173	-195	1.063	-289	-1.735	-1.768
III	-611	-1.115	-1.726	-1.481	612	-2.595	237	-2.357	-1.336	-3.767	465	242	370	-4.025	-1.668

Saldo de la balanza comercial
(millones de dólares)



Saldo cuenta corriente
(porcentaje sobre PIB)

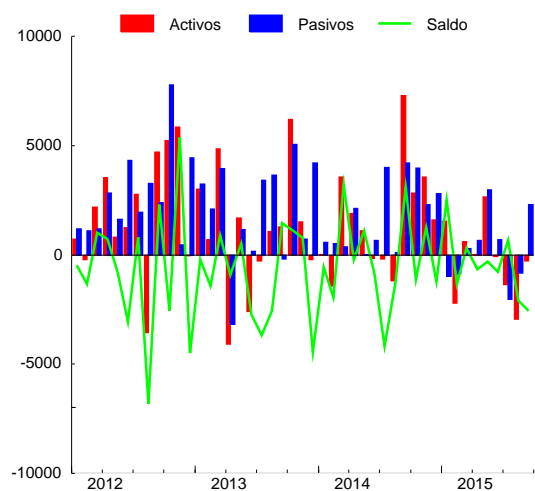


CUADRO 2 Cuenta financiera de la balanza de pagos

(Millones de dólares)

	Cuenta financiera			Inversión directa			Inversión de cartera			Derivados financieros netos	Otra inversión			Activos de reservas
	Activos	Pasivos	Total	Activos	Pasivos	Total	Activos	Pasivos	Total		Activos	Pasivos	Total	
2011	20.711	24.349	-3.638	20.252	23.309	-3.057	-798	10.685	-11.484	2.418	-662	5.043	-5.705	14.190
2012	23.223	32.544	-9.321	20.555	28.457	-7.902	15.043	11.072	3.971	-10	-2.334	2.679	-5.013	-367
2013	13.064	24.316	-11.252	10.308	19.264	-8.956	10.545	15.559	-5.014	778	-821	-2.449	1.628	311
2014	18.911	21.637	-2.726	12.052	22.002	-9.950	8.688	12.380	-3.692	1.607	4.379	-3.873	8.252	1.057
2013 Oct	6.192	5.072	1.120	4.218	2.509	1.709	1.856	2.388	-532	-68	2.366	706	1.660	-1.648
Nov	1.500	724	776	-1.309	1.562	-2.871	4.093	470	3.623	68	-164	-723	560	-603
Dic	-233	4.218	-4.451	-523	2.500	-3.023	1.952	1.237	715	183	-2.316	1.270	-3.586	1.260
2014 Ene	14	584	-570	818	1.296	-479	-1.341	-122	-1.219	226	1.914	156	1.758	-856
Feb	-1.429	514	-1.944	850	2.506	-1.656	-128	498	-626	186	-1.264	-1.643	379	-227
Mar	3.577	373	3.203	2.071	787	1.284	575	-263	838	272	487	626	-140	949
Abr	1.899	2.130	-231	536	1.394	-858	430	1.192	-762	29	2.384	228	2.156	-796
May	1.098	1	1.096	2.131	75	2.056	1.119	807	312	75	-2.274	-268	-2.006	661
Jun	-150	672	-821	-611	1.212	-1.823	1.779	619	1.160	62	-805	-559	-246	25
Jul	-176	3.999	-4.174	-2.824	1.099	-3.923	2.354	4.506	-2.152	270	1.056	-981	2.037	-407
Ago	-1.176	108	-1.283	-7	801	-808	851	521	330	143	-1.492	-507	-985	35
Sep	7.283	4.197	3.086	7.270	5.046	2.224	101	593	-492	92	-109	-820	711	551
Oct	2.828	3.963	-1.135	716	2.824	-2.109	1.884	937	947	12	1.435	985	450	-435
Nov	3.556	2.299	1.257	722	3.203	-2.481	1.932	1.870	62	-129	1.056	-2.207	3.263	543
Dic	1.586	2.797	-1.210	379	1.757	-1.378	-867	1.223	-2.090	369	1.991	1.116	875	1.014
2015 Ene	1.543	-968	2.511	2.152	655	1.497	378	275	103	-284	28	-682	710	485
Feb	-2.206	-860	-1.347	241	571	-330	1.105	1.109	-4	437	-964	-1.397	433	-1.882
Mar	590	279	312	1.876	1.608	268	719	-409	1.127	-177	-1.994	-295	-1.699	792
Abr	4	670	-666	978	849	128	736	926	-191	-158	-852	-396	-456	10
May	2.665	2.972	-307	1.387	1.602	-215	261	1.865	-1.605	-59	1.387	79	1.308	264
Jun	-73	689	-762	-130	1.923	-2.053	1.691	69	1.622	23	-317	-528	211	-564
Jul	-1.372	-2.029	657	674	69	604	-395	-367	-28	237	-1.309	-833	-476	320
Ago	-2.938	-832	-2.106	298	654	-356	-2.252	-341	-1.911	295	-316	35	-351	216
Sep	-287	2.289	-2.576	281	1.866	-1.585	-428	1.401	-1.829	-67	956	-113	1.069	-166

Cuenta financiera
(millones de dólares)





CUADRO 3 Cuenta financiera de la balanza de pagos, por sector institucional, flujos netos (1)

(Millones de dólares)

	Gobierno General			Banco Central				Bancos				
	Inversión de cartera	Otra inversión	Total	Inversión de cartera	Otra inversión	Activos de reservas	Total	Inversión directa	Inversión de cartera	Derivados financieros	Otra inversión	Total
2011	4.882	-1.484	3.398	-289	13	14.190	13.915	-1.649	-1.376	55	-2.293	-5.264
2012	2.682	-966	1.716	61	-4	-367	-310	483	-1.270	-923	1.041	-669
2013	208	733	941	-19	18	311	310	-122	-3.865	643	1.303	-2.041
2014	-1.759	1.338	-421	0	0	1.057	1.057	-543	-1.713	1.252	4.927	3.922
2013 Oct	463	-130	333	0	-3	-1.648	-1.651	-144	-51	-98	319	26
Nov	475	-85	390	0	-0	-603	-603	53	-297	71	-755	-928
Dic	540	294	834	0	-10	1.260	1.250	-72	-370	169	-1.341	-1.614
2014 Ene	21	88	109	0	8	-856	-849	-112	-430	86	2.257	1.800
Feb	283	-464	-181	0	-2	-227	-229	-82	-124	139	656	589
Mar	311	-33	277	0	0	949	949	-101	609	291	-1.234	-435
Abr	-322	313	-10	0	-2	-796	-798	-79	-460	-10	3.485	2.936
May	600	-498	102	0	5	661	665	-19	-478	76	-2.508	-2.930
Jun	-700	694	-6	0	-2	25	23	-78	-411	52	-629	-1.066
Jul	300	-240	60	0	-2	-407	-409	30	-165	74	20	-42
Ago	-295	238	-57	0	-1	35	34	64	59	157	178	457
Sep	-550	737	187	0	7	551	558	-168	-623	138	786	134
Oct	142	-232	-91	0	-3	-435	-437	-100	87	116	31	135
Nov	-912	456	-457	0	-4	543	539	105	129	-59	1.320	1.495
Dic	-635	280	-355	0	-3	1.014	1.010	-2	95	191	564	849
2015 Ene	-78	-564	-642	0	14	485	499	-58	-118	-32	864	656
Feb	183	-112	71	0	0	-1.882	-1.882	68	47	539	668	1.322
Mar	-612	34	-578	0	-0	792	792	-186	120	-62	-1.366	-1.494
Abr	-43	-121	-164	0	-1	10	9	-55	-183	-50	874	586
May	-933	1.001	68	0	1	264	266	-119	-240	-0	-1.560	-1.919
Jun	1.115	-784	331	0	-0	-564	-564	-24	170	41	454	642
Jul	230	-78	152	0	-0	320	320	168	277	196	-109	531
Ago	-826	-4	-830	0	-0	216	216	-17	322	268	-341	232
Sep	258	-232	26	0	1	-166	-165	-133	461	-63	-484	-219

CUADRO 4 Cuenta financiera de la balanza de pagos, por sector institucional, flujos netos (continuación) (1)

(Millones de dólares)

	Fondos de pensiones				Otras sociedades financieras (2)					Empresas no financieras y hogares				
	Inversión de cartera	Derivados financieros	Otra inversión	Total	Inversión directa	Inversión de cartera	Derivados financieros	Otra inversión	Total	Inversión directa	Inversión de cartera	Derivados financieros	Otra inversión	Total
2011	-8.808	463	149	-8.196	-457	664	0	-1.671	-1.465	-951	-6.557	1.900	-419	-6.026
2012	7.279	-160	5	7.124	-2.220	1.352	-1	-1.246	-2.115	-6.165	-6.132	1.073	-3.843	-15.067
2013	6.080	-89	-145	5.846	-2.400	823	-9	-346	-1.932	-6.433	-8.241	233	65	-14.376
2014	4.521	-142	24	4.402	-1.635	2.332	-19	-575	103	-7.772	-7.073	517	2.538	-11.791
2013 Oct	1.219	-13	-386	820	-68	6	0	-3	-65	1.920	-2.168	42	1.862	1.657
Nov	2.772	4	-233	2.543	-163	189	-5	78	99	-2.761	484	-2	1.555	-725
Dic	462	33	76	570	-125	115	-0	-10	-19	-2.827	-32	-19	-2.595	-5.472
2014 Ene	-1.264	11	82	-1.171	-40	344	-11	-25	268	-326	110	140	-651	-727
Feb	-647	37	-63	-673	390	167	0	111	669	-1.964	-305	9	141	-2.119
Mar	141	1	312	454	-44	167	-6	-52	64	1.429	-390	-13	868	1.894
Abr	607	0	-64	543	-76	144	0	-462	-393	-703	-731	38	-1.114	-2.510
May	943	-1	-83	858	261	-45	-0	18	234	1.814	-708	-0	1.061	2.167
Jun	1.844	-16	-259	1.569	24	205	0	-24	204	-1.769	223	26	-26	-1.546
Jul	572	-9	499	1.062	-698	356	0	-11	-354	-3.254	-3.215	205	1.771	-4.492
Ago	1.196	-20	-405	770	-118	250	-1	-62	69	-753	-879	7	-932	-2.557
Sep	685	-27	-120	537	250	229	0	-4	475	2.141	-233	-19	-695	1.195
Oct	904	-60	81	924	-330	-64	-1	-31	-426	-1.679	-122	-44	603	-1.241
Nov	1.712	-41	-54	1.616	-476	322	-0	-32	-187	-2.110	-1.188	-28	1.576	-1.751
Dic	-2.172	-18	100	-2.090	-777	256	-0	0	-521	-599	365	196	-65	-103
2015 Ene	527	-172	-6	348	144	122	-3	56	320	1.411	-351	-77	347	1.329
Feb	1.210	-31	-109	1.070	-61	327	-1	345	610	-337	-1.770	-70	-359	-2.537
Mar	995	-99	363	1.259	35	285	-2	-4	314	419	338	-13	-725	19
Abr	573	-96	-197	280	79	183	-2	76	336	104	-721	-10	-1.088	-1.715
May	-734	-76	42	-768	77	258	1	14	350	-174	44	16	1.809	1.696
Jun	497	-7	-143	348	-1.480	-24	1	-20	-1.524	-549	-137	-12	703	5
Jul	-1.122	57	122	-943	-16	106	1	-133	-42	453	482	-17	-278	639
Ago	-1.417	57	539	-821	-41	-186	-4	-103	-335	-297	196	-26	-441	-568
Sep	-696	-6	-289	-990	-32	-84	-0	69	-47	-1.420	-1.768	2	2.004	-1.181

Posición de Inversión Internacional



CUADRO 5 Posición de inversión internacional, resumen por categoría funcional (1)

(Millones de dólares)

	Inversión directa			Inversión de cartera			Derivados financieros netos	Otra inversión			Activos de reservas	Total		
	Activos	Pasivos	Neto	Activos	Pasivos	Neto		Activos	Pasivos	Neto		Activos	Pasivos	Neto
Posiciones														
2012	97.727	205.999	-108.272	125.115	61.960	63.155	-1.899	23.747	60.535	-36.788	41.650	291.530	333.685	-42.155
2013	101.131	214.378	-113.247	136.692	66.617	70.075	-1.423	22.910	57.612	-34.702	41.094	305.971	344.174	-38.203
2014	106.628	224.573	-117.945	144.846	76.191	68.655	-477	27.026	53.356	-26.330	40.447	324.604	360.255	-35.651
2013 IV	101.131	214.378	-113.247	136.692	66.617	70.075	-1.423	22.910	57.612	-34.702	41.094	305.971	344.174	-38.203
2014 I	103.625	215.628	-112.003	135.832	66.715	69.117	-692	24.035	56.595	-32.559	40.970	309.464	344.633	-35.169
II	106.294	219.812	-113.519	143.527	70.958	72.569	-818	23.333	55.997	-32.665	41.088	318.609	351.954	-33.345
III	107.928	219.213	-111.285	143.118	73.911	69.207	-801	22.639	53.520	-30.880	40.087	319.655	353.326	-33.671
IV	106.628	224.573	-117.945	144.846	76.191	68.655	-477	27.026	53.356	-26.330	40.447	324.604	360.255	-35.651
2015 I	106.383	226.537	-120.154	148.037	77.091	70.946	-577	23.893	52.004	-28.111	38.427	321.972	361.440	-39.468
II	108.680	228.928	-120.248	149.014	78.217	70.797	-513	24.154	51.188	-27.034	38.179	325.325	364.144	-38.819
III	104.597	222.131	-117.535	136.916	76.276	60.640	-1.680	23.494	50.223	-26.729	38.245	309.352	356.410	-47.059
Transacciones														
2012	20.555	28.457	-7.902	15.043	11.072	3.971	-10	-2.334	2.679	-5.013	-367	23.223	32.544	-9.321
2013	10.308	19.264	-8.956	10.545	15.559	-5.014	778	-821	-2.449	1.628	311	13.064	24.316	-11.252
2014	12.052	22.002	-9.950	8.688	12.380	-3.692	1.607	4.379	-3.873	8.252	1.057	18.911	21.637	-2.726
2013 IV	2.386	6.571	-4.186	7.901	4.095	3.807	183	-114	1.252	-1.366	-992	7.460	10.014	-2.554
2014 I	3.739	4.590	-850	-895	112	-1.007	684	1.137	-861	1.997	-134	2.161	1.472	690
II	2.056	2.682	-625	3.328	2.618	710	166	-696	-599	-96	-110	2.847	2.803	44
III	4.439	6.946	-2.507	3.306	5.620	-2.313	506	-544	-2.308	1.763	180	5.932	8.303	-2.372
IV	1.817	7.785	-5.968	2.949	4.030	-1.082	252	4.482	-105	4.588	1.122	7.971	9.059	-1.088
2015 I	4.269	2.835	1.434	2.202	975	1.227	-25	-2.930	-2.374	-556	-605	-73	-1.548	1.476
II	2.235	4.375	-2.140	2.687	2.861	-173	-195	219	-844	1.063	-289	2.596	4.331	-1.735
III	1.253	2.589	-1.336	-3.074	693	-3.767	465	-668	-911	242	370	-4.597	-572	-4.025
Variación de precio														
2012	116	-459	576	7.415	663	6.751	-1.781	0	0	0	-157	8.924	3.535	5.389
2013	-282	-3.763	3.481	2.882	-7.896	10.779	338	0	0	0	-475	3.916	-10.207	14.123
2014	-272	205	-477	5.354	2.044	3.310	-279	0	0	0	123	7.052	4.374	2.678
2013 IV	-56	-1.406	1.350	1.774	-1.211	2.985	81	0	0	0	-110	2.052	-2.253	4.305
2014 I	-4	322	-326	-95	1.384	-1.479	230	0	0	0	-10	356	1.941	-1.585
II	102	1.489	-1.387	3.995	1.618	2.377	-414	0	0	0	59	4.344	3.711	634
III	-109	-390	281	-144	122	-266	56	0	0	0	1	303	232	72
IV	-261	-1.216	955	1.598	-1.080	2.679	-150	0	0	0	74	2.048	-1.509	3.557
2015 I	-185	1.096	-1.280	3.758	935	2.823	-287	-0	0	-0	-31	3.833	2.608	1.224
II	47	-547	593	-2.076	-1.370	-706	261	-0	0	-0	-192	-1.831	-1.788	-43
III	-443	-791	348	-7.833	-1.519	-6.314	-601	-0	0	-0	45	-7.939	-1.418	-6.522
Variación de tipo de cambio														
2012	-1.138	4.774	-5.912	-445	1.625	-2.070	1.191	-16	-11	-5	194	6.109	12.711	-6.602
2013	-6.623	-7.493	871	-1.850	-3.006	1.156	-640	-16	-102	86	-392	-2.539	-3.620	1.081
2014	-6.282	-12.137	5.855	-5.888	-4.850	-1.039	-649	-263	-256	-7	-1.827	-7.329	-9.663	2.334
2013 IV	-2.017	-4.203	2.186	-646	-1.160	513	-273	3	-18	21	-107	-997	-3.337	2.340
2014 I	-1.242	-3.788	2.546	130	-1.398	1.527	-450	-12	-31	19	21	976	-2.687	3.663
II	511	14	497	372	7	366	124	-7	2	-9	169	1.954	808	1.146
III	-2.696	-7.155	4.460	-3.572	-2.789	-782	-545	-149	-170	21	-1.181	-5.189	-7.162	1.973
IV	-2.855	-1.208	-1.648	-2.819	-670	-2.149	222	-96	-58	-38	-836	-5.070	-621	-4.449
2015 I	-4.330	-2.669	-1.660	-2.723	-1.020	-1.704	213	-240	-128	-112	-1.384	-6.383	-1.736	-4.647
II	15	-1.437	1.453	365	-365	730	-3	43	29	14	233	2.587	161	2.426
III	-4.894	-8.595	3.701	-1.191	-1.115	-76	-1.032	8	-55	63	-350	-3.437	-5.744	2.307
Otros ajustes														
2012	12	-2.525	2.537	-737	297	-1.034	62	-577	900	-1.477	0	-1.239	-1.327	88
2013	0	371	-371	0	0	0	0	0	-371	371	0	0	0	0
2014	0	127	-127	0	0	0	267	0	-127	127	0	0	-267	267
2013 IV	0	0	0	0	0	0	0	0	0	0	0	0	0	0
2014 I	0	127	-127	0	0	0	267	0	-127	127	0	0	-267	267
II	0	0	0	0	0	0	0	0	0	0	0	0	0	0
III	0	0	0	0	0	0	0	0	0	0	0	0	0	0
IV	0	0	0	0	0	0	0	0	0	0	0	0	0	0
2015 I	0	702	-702	-45	9	-55	0	37	1.149	-1.113	0	-8	1.861	-1.870
II	0	0	0	0	0	0	0	0	0	0	0	0	0	0
III	0	0	0	0	0	0	0	0	0	0	0	0	0	0



CUADRO 6
Posición de Inversión Internacional, por sector institucional, gobierno, Banco Central y bancos (1)(2)

(Millones de dólares)

	Gobierno			Banco Central			Bancos		
	Activos	Pasivos	Neto	Activos	Pasivos	Neto	Activos	Pasivos	Neto
Posiciones									
2012	27.431	6.489	20.942	41.899	1.602	40.297	10.799	46.684	-35.886
2013	27.947	5.676	22.271	41.343	1.606	39.737	12.558	47.239	-34.682
2014	28.484	6.959	21.524	40.692	1.529	39.163	16.708	45.833	-29.124
2013 IV	27.947	5.676	22.271	41.343	1.606	39.737	12.558	47.239	-34.682
2014 I	28.513	5.606	22.907	41.219	1.604	39.615	13.935	46.278	-32.344
II	29.113	5.684	23.430	41.337	1.604	39.733	13.444	48.298	-34.854
III	28.255	5.560	22.696	40.334	1.548	38.786	14.864	47.616	-32.752
IV	28.484	6.959	21.524	40.692	1.529	39.163	16.708	45.833	-29.124
2015 I	27.105	7.111	19.993	38.670	1.459	37.210	15.199	44.778	-29.579
II	28.744	8.337	20.407	38.423	1.481	36.942	15.896	45.079	-29.183
III	27.996	8.117	19.879	38.489	1.478	37.010	15.144	44.052	-28.908
Transacciones									
2012	2.496	780	1.716	-367	-57	-310	-4.054	-3.385	-669
2013	642	-299	941	311	2	310	-3.530	-1.489	-2.041
2014	810	1.230	-421	1.057	-0	1.057	-1.495	-5.418	3.922
2013 IV	1.456	-101	1.558	-992	13	-1.004	-1.618	898	-2.516
2014 I	88	-118	206	-134	-6	-129	-595	-2.548	1.954
II	74	-12	86	-110	-1	-109	-1.357	-297	-1.060
III	134	-56	190	180	-4	183	-683	-1.233	550
IV	514	1.416	-903	1.122	10	1.112	1.140	-1.339	2.479
2015 I	-1.064	85	-1.150	-605	-14	-591	-2.941	-3.424	484
II	1.743	1.507	236	-289	-1	-289	-1.099	-409	-690
III	-754	-102	-652	370	0	370	-3.079	-3.624	545
Variación de precio									
2012	692	74	617	-157	0	-157	468	375	93
2013	205	-438	643	-475	0	-475	951	-1.242	2.194
2014	1.292	201	1.091	123	0	123	837	518	320
2013 IV	62	-46	108	-110	0	-110	305	-716	1.021
2014 I	411	97	314	-10	0	-10	276	153	124
II	456	91	365	59	0	59	122	1.628	-1.506
III	40	4	36	1	0	1	330	-461	792
IV	385	10	375	74	0	74	109	-802	910
2015 I	532	204	328	-31	0	-31	178	1.489	-1.311
II	-326	-338	12	-192	0	-192	288	-489	777
III	64	-73	137	45	0	45	71	573	-501
Variación de tipo de cambio									
2012	-271	42	-313	194	3	191	4.644	5.379	-735
2013	-330	-75	-255	-393	2	-395	4.338	3.284	1.053
2014	-1.565	-148	-1.417	-1.831	-76	-1.755	4.809	3.494	1.315
2013 IV	-140	-33	-107	-107	5	-112	1.438	1.049	389
2014 I	67	-50	117	21	4	17	1.695	1.435	261
II	70	-1	71	169	0	169	745	689	56
III	-1.032	-71	-960	-1.183	-52	-1.131	1.773	1.012	760
IV	-670	-26	-644	-837	-28	-809	595	357	238
2015 I	-847	-136	-711	-1.387	-56	-1.330	1.253	881	372
II	223	57	166	234	22	212	1.508	1.199	310
III	-58	-46	-12	-350	-2	-347	2.256	2.024	232
Otros ajustes									
2012	0	-0	0	0	-0	0	12	-3.012	3.024
2013	0	-0	0	0	0	0	-0	2	-2
2014	0	-0	0	0	-0	0	0	-0	0
2013 IV	0	0	-0	0	0	-0	0	0	-0
2014 I	0	-0	0	0	-0	0	0	-0	0
II	0	-0	0	0	0	-0	0	0	-0
III	0	-0	0	0	-0	0	0	0	-0
IV	0	-0	0	0	-0	0	0	0	-0
2015 I	0	-1	1	0	0	0	0	-0	0
II	0	0	-0	0	0	-0	0	-0	0
III	0	0	-0	0	0	-0	0	-0	0



CUADRO 7
Posición de Inversión Internacional, por sector institucional, fondos de pensiones, otras sociedades financieras y otros sectores (1)(2)
(Millones de dólares)

	Fondos de pensiones			Otras sociedades financieras (3)			Empresas no financieras y hogares		
	Activos	Pasivos	Neto	Activos	Pasivos	Neto	Activos	Pasivos	Neto
Posiciones									
2012	60.332	171	60.161	17.844	9.554	8.290	133.225	269.184	-135.959
2013	67.690	139	67.551	18.243	11.969	6.274	138.191	277.545	-139.354
2014	71.541	232	71.309	18.218	11.875	6.343	148.962	293.828	-144.866
2013 IV	67.690	139	67.551	18.243	11.969	6.274	138.191	277.545	-139.354
2014 I	65.437	154	65.283	18.788	11.337	7.451	141.572	279.654	-138.081
II	71.220	111	71.109	19.562	11.712	7.850	143.934	284.546	-140.612
III	71.876	223	71.653	18.879	11.232	7.647	145.446	287.147	-141.700
IV	71.541	232	71.309	18.218	11.875	6.343	148.962	293.828	-144.866
2015 I	75.859	357	75.502	19.031	11.359	7.671	146.110	296.375	-150.265
II	74.904	236	74.668	17.784	11.215	6.570	149.573	297.796	-148.223
III	63.982	425	63.558	17.043	11.034	6.009	146.698	291.304	-144.606
Transacciones									
2012	4.655	-2.469	7.124	1.719	3.834	-2.115	18.774	33.841	-15.067
2013	4.015	-1.831	5.846	941	2.873	-1.932	10.685	25.061	-14.376
2014	3.306	-1.097	4.402	617	514	103	14.617	26.407	-11.791
2013 IV	3.604	-330	3.933	322	307	15	4.688	9.227	-4.540
2014 I	-1.685	-295	-1.390	667	-334	1.001	3.819	4.772	-952
II	2.734	-237	2.971	400	355	45	1.106	2.995	-1.889
III	2.211	-160	2.370	-46	-236	190	4.137	9.992	-5.855
IV	45	-405	450	-404	729	-1.133	5.554	8.649	-3.094
2015 I	2.243	-434	2.677	963	-282	1.244	1.332	2.520	-1.188
II	-566	-425	-140	-986	-149	-837	3.794	3.808	-14
III	-3.266	-512	-2.754	-287	137	-424	2.419	3.528	-1.109
Variación de precio									
2012	5.580	0	5.580	665	-2	667	1.676	3.088	-1.412
2013	2.565	0	2.565	-345	60	-405	1.015	-8.587	9.601
2014	2.213	0	2.213	137	54	83	2.450	3.601	-1.151
2013 IV	1.562	0	1.562	145	49	96	88	-1.540	1.629
2014 I	-897	0	-897	-113	11	-124	689	1.681	-992
II	2.603	0	2.603	374	3	371	731	1.989	-1.258
III	-94	0	-94	-172	56	-229	199	633	-434
IV	600	0	600	49	-16	65	831	-701	1.533
2015 I	2.553	0	2.553	293	11	282	308	904	-596
II	-746	0	-746	-281	-0	-281	-574	-961	387
III	-7.078	0	-7.078	-178	-15	-163	-864	-1.902	1.038
Variación de tipo de cambio									
2012	2.556	2.288	268	24	295	-271	-1.038	4.703	-5.741
2013	778	1.799	-1.021	-197	-517	319	-6.734	-8.114	1.380
2014	-1.667	1.189	-2.857	-779	-662	-117	-6.296	-13.460	7.164
2013 IV	-29	335	-364	-76	-222	146	-2.083	-4.471	2.388
2014 I	329	310	19	-9	-309	300	-1.127	-4.078	2.950
II	445	194	251	-0	17	-18	525	-92	617
III	-1.461	272	-1.732	-464	-300	-164	-2.823	-8.023	5.201
IV	-981	413	-1.394	-306	-71	-236	-2.870	-1.267	-1.604
2015 I	-619	560	-1.179	-292	-63	-229	-4.491	-2.921	-1.570
II	357	304	53	20	5	16	244	-1.425	1.670
III	-579	701	-1.279	-275	-302	27	-4.431	-8.118	3.688
Otros ajustes									
2012	519	0	519	1.886	465	1.421	-3.656	1.219	-4.875
2013	0	0	0	0	-2	2	0	-0	0
2014	0	0	0	0	-0	0	0	-267	267
2013 IV	0	0	0	0	0	-0	0	0	-0
2014 I	0	0	0	0	-0	0	0	-267	267
II	0	0	0	0	0	-0	0	0	-0
III	0	0	0	0	-0	0	0	-0	0
IV	0	0	0	0	0	-0	0	0	-0
2015 I	142	0	142	-150	-181	31	0	2.045	-2.045
II	0	0	0	0	0	-0	0	0	-0
III	0	0	0	0	-0	0	0	-0	0

Deuda Externa



CUADRO 8
Deuda externa por sector institucional (1) (2)
(Millones de dólares)

	2014 Oct	Nov	Dic	2015 Ene	Feb	Mar	Abr	May	Jun	Jul	Ago	Sep
Sector institucional												
I. Gobierno General	5.608	5.602	6.959	7.116	7.127	7.111	7.148	8.525	8.337	8.293	8.322	8.117
Largo plazo	5.608	5.602	6.959	7.116	7.127	7.111	7.148	8.525	8.337	8.293	8.322	8.117
Bonos y pagarés	4.859	4.855	6.215	6.389	6.409	6.415	6.457	7.836	7.657	7.617	7.651	7.450
Préstamos	749	747	744	727	718	696	691	689	680	677	671	667
II. Banco Central	1.549	1.539	1.529	1.484	1.482	1.459	1.482	1.468	1.481	1.471	1.479	1.478
Corto plazo	25	29	33	20	20	20	21	19	19	19	20	19
Instrum. del mercado monetario	19	19	19	19	19	19	19	19	19	19	19	19
Otras deudas	5	10	14	0	1	1	1	0	0	0	1	0
Largo plazo	1.525	1.510	1.497	1.465	1.462	1.439	1.461	1.448	1.461	1.452	1.459	1.459
Bonos y pagarés	231	231	231	231	231	231	231	231	231	231	231	231
Moneda y depósitos	84	83	83	82	82	82	82	82	82	82	82	82
Asignación DEG	1.210	1.196	1.183	1.152	1.150	1.127	1.149	1.136	1.149	1.139	1.147	1.147
III. Bancos	27.089	25.878	26.256	26.370	25.757	25.198	25.621	26.141	26.036	25.196	25.015	24.483
Corto plazo	7.882	6.924	7.248	6.900	6.685	6.343	6.652	6.950	6.736	6.370	6.122	5.906
Instrum. del mercado monetario	1.770	1.643	1.877	1.849	1.809	1.701	1.940	2.040	1.641	1.607	1.362	1.415
Préstamos	5.012	4.135	4.219	3.757	3.577	3.266	3.327	3.397	3.580	3.369	3.378	3.120
Moneda y depósitos	1.100	1.147	1.152	1.294	1.299	1.376	1.386	1.514	1.515	1.394	1.382	1.372
Largo plazo	19.207	18.954	19.008	19.470	19.072	18.854	18.968	19.191	19.299	18.826	18.893	18.577
Bonos y pagarés	11.649	11.610	11.275	11.749	11.703	11.631	11.755	11.888	12.034	11.715	11.735	11.144
Préstamos	7.558	7.344	7.732	7.721	7.369	7.223	7.213	7.302	7.265	7.111	7.157	7.433
IV. Otras soc. financ.(3)	2.538	2.560	2.547	2.274	2.230	2.171	2.119	2.103	2.120	2.149	2.154	2.150
Corto plazo	168	183	183	150	136	137	137	134	134	154	149	154
Préstamos	168	183	183	150	136	137	137	134	134	154	149	154
Largo plazo	2.371	2.377	2.364	2.123	2.093	2.034	1.982	1.969	1.986	1.995	2.006	1.996
Bonos y pagarés	753	757	744	745	748	740	745	748	762	768	744	733
Préstamos	1.617	1.620	1.620	1.378	1.345	1.294	1.237	1.221	1.223	1.227	1.262	1.262
V. Empresas no financ.(3)(4)	66.158	66.827	66.665	68.047	68.537	68.329	68.769	68.304	67.421	67.199	66.316	67.514
Corto plazo	7.442	7.542	7.955	7.582	6.632	6.813	6.531	6.322	6.213	6.500	6.106	6.011
Préstamos	962	1.403	1.419	1.464	1.026	1.029	962	988	784	799	803	815
Créditos comerciales	6.480	6.139	6.535	6.118	5.606	5.784	5.569	5.335	5.428	5.701	5.303	5.196
Largo plazo	58.717	59.285	58.710	60.465	61.906	61.515	62.238	61.981	61.208	60.700	60.210	61.503
Bonos y pagarés	29.123	31.014	30.238	30.574	31.871	31.527	32.328	32.068	31.861	31.781	31.199	32.527
Préstamos	28.931	27.611	27.815	29.237	29.391	29.355	29.286	29.299	28.743	28.325	28.427	28.402
Créditos comerciales	663	660	657	654	644	634	624	614	604	594	584	574
VI. Inversión extranjera directa	39.256	40.432	41.710	42.068	42.221	42.971	43.182	44.157	44.349	44.444	44.445	44.973
VI.1. Otras soc. financ.	3.619	3.613	4.021	3.964	4.003	3.988	4.068	4.031	3.839	3.751	3.736	3.727
Corto plazo	254	254	254	7	7	7	7	7	7	7	7	7
Largo plazo	3.365	3.359	3.767	3.957	3.996	3.981	4.061	4.024	3.832	3.744	3.729	3.720
VI.2. Empresas no financ.(4)	35.637	36.819	37.689	38.105	38.217	38.983	39.114	40.125	40.510	40.693	40.709	41.246
Corto plazo	3.045	2.989	3.566	3.146	3.152	3.376	3.332	3.458	3.882	4.330	4.092	4.140
Largo plazo	32.592	33.830	34.122	34.959	35.065	35.607	35.782	36.668	36.628	36.362	36.617	37.106
Deuda externa total	142.199	142.838	145.666	147.360	147.354	147.238	148.321	150.698	149.743	148.753	147.731	148.716
Memorandum												
Deuda Externa a valor nominal	141.714	142.200	145.616	146.646	146.153	146.427	147.244	149.991	150.049	148.930	148.406	150.219
I. Gobierno General	5.666	5.629	7.031	6.963	6.917	6.918	6.971	8.462	8.482	8.403	8.424	8.334
II. Banco Central	1.549	1.539	1.529	1.484	1.482	1.459	1.482	1.468	1.481	1.471	1.479	1.478
III. Bancos	27.018	25.826	26.228	26.300	25.641	25.066	25.475	26.009	25.962	25.129	24.972	24.457
IV. Otras sociedades financieras (3)	2.541	2.563	2.566	2.296	2.253	2.180	2.127	2.111	2.129	2.157	2.190	2.178
V. Empresas no financieras (3) (4)	65.684	66.211	66.551	67.534	67.639	67.832	68.008	67.784	67.646	67.326	66.896	68.798
VI. Inversión extranjera directa	39.256	40.432	41.710	42.068	42.221	42.971	43.182	44.157	44.349	44.444	44.445	44.973
VI.1. Otras sociedades financieras	3.619	3.613	4.021	3.964	4.003	3.988	4.068	4.031	3.839	3.751	3.736	3.727
VI.2. Empresas no financieras (4)	35.637	36.819	37.689	38.105	38.217	38.983	39.114	40.125	40.510	40.693	40.709	41.246



CUADRO 9
Deuda externa por sector público y privado (1) (2)
(Millones de dólares)

	2014 Oct	Nov	Dic	2015 Ene	Feb	Mar	Abr	May	Jun	Jul	Ago	Sep
Plazo												
I. Deuda externa total(II+III)	142.199	142.838	145.666	147.360	147.354	147.238	148.321	150.698	149.743	148.753	147.731	148.716
Sector público	27.015	27.322	28.622	28.924	29.116	28.974	28.992	30.085	29.642	29.315	28.889	30.147
Gobierno General	5.608	5.602	6.959	7.116	7.127	7.111	7.148	8.525	8.337	8.293	8.322	8.117
Banco Central	1.549	1.539	1.529	1.484	1.482	1.459	1.482	1.468	1.481	1.471	1.479	1.478
Bancos	2.063	2.065	2.044	2.328	2.325	2.309	2.321	2.278	2.250	2.294	2.274	2.260
Empresas no financieras	17.796	18.116	18.090	17.996	18.181	18.094	18.041	17.814	17.574	17.256	16.814	18.292
Sector privado	115.183	115.516	117.044	118.436	118.239	118.265	119.329	120.613	120.101	119.439	118.842	118.569
Bancos	25.026	23.813	24.212	24.042	23.432	22.888	23.300	23.863	23.785	22.903	22.741	22.223
Otras sociedades financieras	6.158	6.173	6.568	6.237	6.233	6.159	6.187	6.135	5.959	5.900	5.890	5.877
Empresas no financieras (3)	83.999	85.530	86.263	88.157	88.574	89.217	89.842	90.615	90.357	90.636	90.211	90.469
II. Deuda externa de corto plazo	18.814	17.921	19.239	17.805	16.633	16.696	16.680	16.891	16.992	17.380	16.496	16.238
Sector público	941	859	877	692	637	701	649	593	669	570	472	444
Banco Central	25	29	33	20	20	20	21	19	19	19	20	19
Bancos	154	167	156	166	159	149	146	124	108	93	63	47
Empresas no financieras	763	663	687	506	458	532	483	450	541	457	389	378
Sector privado	17.874	17.062	18.362	17.113	15.996	15.994	16.031	16.298	16.323	16.810	16.024	15.794
Bancos	7.728	6.757	7.092	6.734	6.527	6.194	6.506	6.827	6.628	6.277	6.060	5.859
Otras sociedades financieras	422	437	437	157	143	144	144	141	141	161	156	161
Empresas no financieras (3)	9.724	9.868	10.834	10.222	9.326	9.657	9.381	9.330	9.554	10.373	9.809	9.774
III. Deuda Externa de largo plazo	123.384	124.917	126.427	129.555	130.722	130.543	131.641	133.807	132.752	131.373	131.235	132.477
Sector público	26.075	26.463	27.746	28.232	28.479	28.272	28.343	29.492	28.973	28.745	28.417	29.703
Gobierno General	5.608	5.602	6.959	7.116	7.127	7.111	7.148	8.525	8.337	8.293	8.322	8.117
Banco Central	1.525	1.510	1.497	1.465	1.462	1.439	1.461	1.448	1.461	1.452	1.459	1.459
Bancos	1.909	1.898	1.887	2.163	2.167	2.160	2.175	2.154	2.142	2.201	2.212	2.214
Empresas no financieras	17.033	17.453	17.403	17.489	17.723	17.561	17.559	17.365	17.033	16.799	16.424	17.913
Sector privado	97.309	98.454	98.682	101.322	102.243	102.271	103.298	104.315	103.778	102.629	102.818	102.774
Bancos	17.298	17.056	17.120	17.308	16.905	16.694	16.794	17.037	17.157	16.626	16.681	16.363
Otras sociedades financieras	5.736	5.736	6.131	6.080	6.090	6.016	6.043	5.994	5.817	5.740	5.734	5.716
Empresas no financieras (3)	74.276	75.662	75.430	77.935	79.248	79.561	80.461	81.285	80.804	80.263	80.403	80.695
Memorandum												
Deuda Externa a valor nominal	141.714	142.200	145.616	146.646	146.153	146.427	147.244	149.991	150.049	148.930	148.406	150.219
Sector público	26.654	26.817	28.282	28.218	28.094	28.079	28.097	29.420	29.554	29.291	29.142	30.882
Gobierno General	5.666	5.629	7.031	6.963	6.917	6.918	6.971	8.462	8.482	8.403	8.424	8.334
Banco Central	1.549	1.539	1.529	1.484	1.482	1.459	1.482	1.468	1.481	1.471	1.479	1.478
Bancos	2.050	2.043	2.027	2.311	2.294	2.287	2.284	2.240	2.228	2.273	2.249	2.244
Empresas no financieras	17.389	17.606	17.695	17.460	17.400	17.415	17.360	17.249	17.364	17.143	16.989	18.826
Sector privado	115.060	115.382	117.334	118.428	118.059	118.347	119.148	120.572	120.495	119.639	119.264	119.336
Bancos	24.968	23.783	24.202	23.989	23.347	22.779	23.191	23.769	23.734	22.855	22.722	22.213
Otras sociedades financieras	6.160	6.175	6.587	6.260	6.256	6.168	6.195	6.142	5.968	5.908	5.926	5.904
Empresas no financieras (3)	83.931	85.424	86.545	88.179	88.456	89.400	89.761	90.661	90.792	90.876	90.616	91.219

**CUADRO 10****Deuda externa de corto plazo residual, por sector institucional e instrumento (1) (2)**

(Millones de dólares)

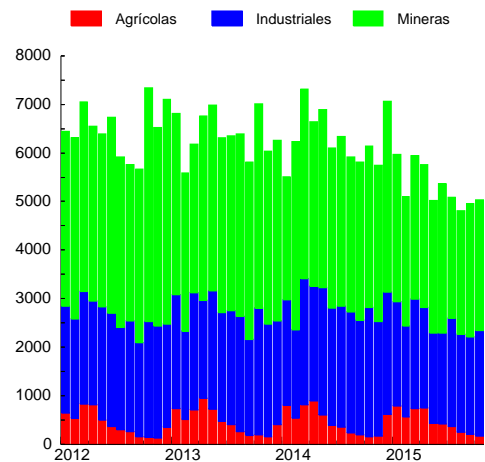
	2014 Oct	Nov	Dic	2015 Ene	Feb	Mar	Abr	May	Jun	Jul	Ago	Sep
Sector institucional												
I. Gobierno General	167	183	186	145	136	142	136	153	170	218	204	179
Deudas a largo plazo que vencen en 12 meses	167	183	186	145	136	142	136	153	170	218	204	179
Bonos y pagarés	83	90	81	44	34	44	38	53	71	87	71	52
Préstamos	84	93	105	101	102	98	98	100	99	130	132	128
II. Banco Central	25	29	33	20	20	20	21	19	19	19	20	19
Deuda a corto plazo según el vencimiento original	25	29	33	20	20	20	21	19	19	19	20	19
Instrum. del mercado monetario	19	19	19	19	19	19	19	19	19	19	19	19
Otras deudas	5	10	14	0	1	1	1	0	0	0	1	0
III. Bancos	13.427	12.381	13.195	13.675	13.262	12.930	13.051	13.440	13.605	12.936	13.136	12.826
Deuda a corto plazo según el vencimiento original	7.882	6.924	7.248	6.900	6.685	6.343	6.652	6.950	6.736	6.370	6.122	5.906
Instrum. del mercado monetario	1.770	1.643	1.877	1.849	1.809	1.701	1.940	2.040	1.641	1.607	1.362	1.415
Préstamos	5.012	4.135	4.219	3.757	3.577	3.266	3.327	3.397	3.580	3.369	3.378	3.120
Moneda y depósitos	1.100	1.147	1.152	1.294	1.299	1.376	1.386	1.514	1.515	1.394	1.382	1.372
Deudas a largo plazo que vencen en 12 meses	5.545	5.457	5.946	6.775	6.577	6.587	6.398	6.490	6.868	6.566	7.013	6.920
Bonos y pagarés	882	862	823	1.344	1.337	1.458	1.477	1.477	1.703	1.925	1.933	1.590
Préstamos	4.663	4.595	5.123	5.431	5.240	5.129	4.921	5.013	5.165	4.642	5.080	5.330
IV. Otras Sociedades Financ. (3)	477	435	386	339	330	334	310	378	394	408	422	359
Deuda a corto plazo según el vencimiento original	168	183	183	150	136	137	137	134	134	154	149	154
Préstamos	168	183	183	150	136	137	137	134	134	154	149	154
Deudas a largo plazo que vencen en 12 meses	309	252	203	188	194	197	174	244	260	254	273	205
Bonos y pagarés	21	21	21	25	29	10	14	17	21	25	29	10
Préstamos	288	231	182	163	165	187	159	227	239	229	244	195
V. Empresas no Financ. (3)(4)	13.230	13.829	14.042	13.399	12.561	13.515	13.472	13.281	13.283	12.856	12.963	12.951
Deuda a corto plazo según el vencimiento original	7.442	7.542	7.955	7.582	6.632	6.813	6.531	6.322	6.213	6.500	6.106	6.011
Préstamos	962	1.403	1.419	1.464	1.026	1.029	962	988	784	799	803	815
Créditos comerciales	6.480	6.139	6.535	6.118	5.606	5.784	5.569	5.335	5.428	5.701	5.303	5.196
Deudas a largo plazo que vencen en 12 meses	5.788	6.287	6.088	5.816	5.929	6.702	6.940	6.959	7.070	6.356	6.857	6.939
Bonos y pagarés	760	1.147	1.008	934	932	1.037	1.235	1.237	1.338	910	884	992
Préstamos	4.897	5.009	4.949	4.752	4.868	5.538	5.581	5.599	5.611	5.327	5.857	5.817
Créditos comerciales	131	131	131	131	129	127	125	123	121	119	117	130
VI. Inversión Extranjera Directa	8.318	8.420	9.658	9.034	9.095	9.598	9.679	9.916	10.197	9.243	9.553	9.382
VI.1. Otras Sociedades Financ.	386	381	370	149	168	164	178	190	46	46	59	75
Deuda a corto plazo según el vencimiento original	254	254	254	7	7	7	7	7	7	7	7	7
Préstamos	254	254	254	7	7	7	7	7	7	7	7	7
Deudas a largo plazo que vencen en 12 meses	132	127	116	142	161	157	171	183	39	39	52	68
Préstamos	132	127	116	142	161	157	171	183	39	39	52	68
VI.2. Empresas no Financ. (4)	7.932	8.040	9.288	8.884	8.927	9.434	9.502	9.725	10.151	9.197	9.495	9.307
Deuda a corto plazo según el vencimiento original	3.045	2.989	3.566	3.146	3.152	3.376	3.332	3.458	3.882	4.330	4.092	4.140
Préstamos	2.412	2.417	2.901	2.534	2.657	2.854	2.852	3.028	3.452	3.845	3.589	3.627
Créditos comerciales	633	572	665	611	495	521	480	430	430	486	503	513
Deudas a largo plazo que vencen en 12 meses	4.887	5.051	5.722	5.739	5.775	6.058	6.170	6.268	6.269	4.867	5.402	5.167
Bonos y pagarés	0	1	1	0	1	0	0	1	1	1	1	0
Préstamos	4.887	5.050	5.721	5.739	5.773	6.058	6.169	6.267	6.268	4.866	5.401	5.167
Total corto plazo residual	35.644	35.278	37.499	36.611	35.404	36.539	36.669	37.187	37.668	35.681	36.297	35.717
Deuda a corto plazo según el vencimiento original	18.814	17.921	19.239	17.805	16.633	16.696	16.680	16.891	16.992	17.380	16.496	16.238
Deudas a largo plazo que vencen en 12 meses	16.829	17.357	18.261	18.806	18.771	19.843	19.989	20.297	20.676	18.300	19.802	19.478

Comercio Exterior

**CUADRO 11**
Exportaciones (1)

(Millones de dólares)

	Mineras		Agropecuarias silvícolas y pesqueras		Industria								Total exportaciones (FOB)	
	Cobre	Total	Sector fruti-cola	Total	Alimentos			Bebidas y tabaco		Forestal y muebles de madera	Celulosa, papel y otros			Total
					Harina de pescado	Salmón	Total	Vino embotellado	Total		Celulosa blanqueada	Total		
2011	44.670	49.083	4.173	4.969	476	1.852	7.644	1.445	2.120	2.225	2.538	3.625	27.386	81.438
2012	41.955	46.259	4.165	5.019	443	1.982	7.583	1.452	2.238	2.122	2.296	3.285	26.513	77.791
2013	40.019	43.776	4.644	5.656	416	2.782	8.299	1.483	2.328	2.262	2.514	3.538	27.045	76.477
2014	37.872	41.041	4.862	5.737	428	3.655	9.366	1.545	2.308	2.548	2.585	3.572	28.897	75.675
2013 Nov	3.292	3.567	118	148	40	282	747	157	233	176	219	312	2.324	6.039
2013 Dic	3.391	3.714	362	398	27	284	694	109	174	188	156	233	2.141	6.253
2014 Ene	2.194	2.527	760	798	32	371	709	109	158	206	237	309	2.179	5.504
2014 Feb	3.667	3.867	499	539	22	296	645	94	145	111	150	214	1.821	6.227
2014 Mar	3.616	3.894	661	812	36	394	886	126	196	210	230	335	2.601	7.308
2014 Abr	3.070	3.384	670	888	27	312	808	139	210	207	209	287	2.367	6.640
2014 May	3.413	3.662	489	605	44	303	837	128	207	240	235	320	2.623	6.891
2014 Jun	3.059	3.293	321	385	49	260	767	120	178	241	231	320	2.420	6.097
2014 Jul	3.171	3.484	291	348	57	235	830	152	211	206	221	304	2.502	6.333
2014 Ago	2.951	3.192	185	229	38	240	727	134	188	233	200	282	2.497	5.918
2014 Sep	3.009	3.261	150	194	18	287	780	127	185	210	201	283	2.355	5.810
2014 Oct	3.070	3.330	121	159	29	317	847	157	229	211	233	319	2.652	6.141
2014 Nov	3.003	3.217	132	163	28	299	751	143	212	210	183	258	2.364	5.744
2014 Dic	3.647	3.931	585	618	48	341	779	114	189	262	256	340	2.515	7.064
2015 Ene	2.755	3.033	743	789	22	379	767	132	183	172	167	235	2.145	5.967
2015 Feb	2.494	2.665	526	565	38	276	627	90	142	196	190	259	1.865	5.095
2015 Mar	2.772	2.943	633	738	32	298	709	105	183	228	203	277	2.256	5.936
2015 Abr	2.730	2.936	633	747	24	222	617	129	200	182	209	290	2.070	5.754
2015 May	2.563	2.733	358	427	33	192	590	116	162	194	192	257	1.857	5.017
2015 Jun	2.814	3.064	341	411	31	199	645	129	181	199	171	252	1.881	5.356
2015 Jul	2.261	2.487	308	366	36	220	703	163	243	214	250	327	2.234	5.087
2015 Ago	2.380	2.555	205	246	20	225	644	131	184	155	222	288	2.014	4.815
2015 Sep	2.535	2.738	171	207	32	227	699	136	194	194	166	237	2.006	4.951
2015 Oct	2.493	2.692	134	169	25	237	663	150	220	214	214	287	2.178	5.039

Exportaciones
(millones de dólares)

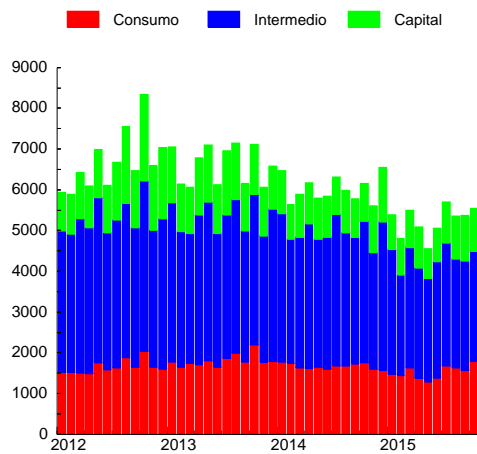


CUADRO 12 Importaciones (1)

(Millones de dólares)

	Bienes de consumo				Bienes intermedios				Bienes de capital	Total importaciones (CIF)	Total importaciones (FOB)
	Durables (2)	Semi-durables (3)	Otros bienes de consumo	Total	Productos energéticos		Resto intermedio	Total			
					Petróleo	Total					
2011	7.561	5.036	6.069	18.666	6.496	16.025	26.162	42.187	13.842	74.695	70.398
2012	8.087	5.465	6.260	19.812	6.108	16.045	27.661	43.706	16.555	80.073	75.458
2013	9.045	5.924	6.723	21.692	6.633	15.014	27.292	42.307	15.250	79.249	74.657
2014	7.561	6.022	6.415	19.999	6.041	13.604	26.326	39.931	12.230	72.159	67.908
2013 Nov	810	432	526	1.768	452	1.004	2.093	3.097	1.193	6.059	5.702
2013 Dic	576	596	613	1.785	572	1.159	2.574	3.732	1.063	6.581	6.200
2014 Ene	682	576	514	1.772	555	1.281	2.369	3.650	1.038	6.461	6.080
2014 Feb	599	597	548	1.745	453	1.068	1.979	3.047	843	5.635	5.299
2014 Mar	603	467	556	1.625	483	1.246	1.964	3.209	1.056	5.891	5.544
2014 Abr	746	340	521	1.607	817	1.482	2.079	3.561	1.003	6.171	5.807
2014 May	672	423	557	1.652	339	1.061	2.078	3.139	996	5.787	5.440
2014 Jun	592	508	502	1.602	585	1.204	2.023	3.226	1.006	5.834	5.527
2014 Jul	605	536	541	1.681	714	1.366	2.358	3.724	904	6.309	5.943
2014 Ago	590	540	545	1.675	473	1.155	2.119	3.274	1.035	5.984	5.642
2014 Sep	592	582	541	1.716	396	950	2.175	3.124	935	5.775	5.420
2014 Oct	683	518	558	1.759	448	1.083	2.384	3.467	932	6.158	5.779
2014 Nov	642	427	523	1.592	354	780	2.088	2.868	1.147	5.607	5.273
2014 Dic	556	508	508	1.572	425	930	2.712	3.642	1.334	6.547	6.153
2015 Ene	545	491	434	1.470	236	669	2.401	3.070	851	5.391	5.045
2015 Feb	508	501	425	1.434	208	626	1.850	2.475	898	4.807	4.504
2015 Mar	594	527	513	1.635	314	892	2.058	2.950	907	5.492	5.141
2015 Abr	661	262	459	1.383	235	698	1.999	2.697	1.004	5.083	4.753
2015 May	539	314	431	1.284	235	709	1.829	2.538	733	4.554	4.263
2015 Jun	529	378	475	1.383	365	877	1.978	2.855	820	5.058	4.746
2015 Jul	622	525	532	1.680	259	702	2.314	3.016	997	5.692	5.358
2015 Ago	595	545	487	1.627	204	579	2.095	2.674	1.046	5.347	5.038
2015 Sep	545	540	484	1.569	222	539	2.144	2.683	1.120	5.372	5.068
2015 Oct	759	526	498	1.783	166	562	2.150	2.712	1.039	5.533	5.210

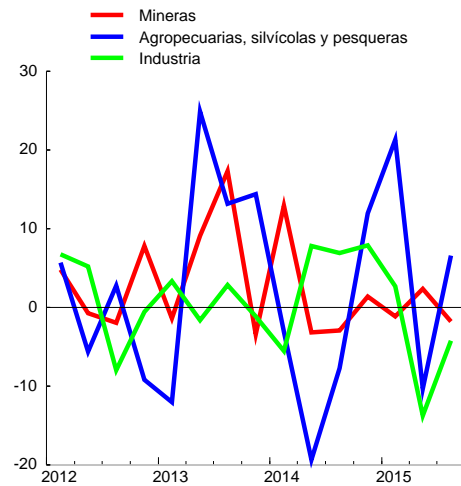
Importaciones CIF
(millones de dólares)



CUADRO 13
Índice de Volumen de exportaciones a precios del año anterior (1)
 (Base 2008=100)

	Mineras		Agropecuarias silvícolas y pesqueras		Industria									Total exportaciones (FOB)
	Cobre	Total	Sector fruti-cola	Total	Alimentos			Bebidas y tabaco		Forestal y muebles de madera	Celulosa, papel y otros		Total	
					Harina de pescado	Salmón	Total	Vino embotellado	Total		Celulosa blanqueada	Total		
2011	99,6	100,3	117,4	115,2	65,3	72,4	89,7	120,0	120,8	96,4	97,6	102,7	101,9	100,9
2012	101,7	102,8	114,8	114,8	62,1	103,2	97,2	121,1	126,7	87,1	104,2	107,7	102,5	102,7
2013	107,8	108,0	121,3	122,1	48,4	125,0	99,3	118,8	129,6	89,0	108,9	111,6	103,3	106,4
2014	109,4	109,7	113,5	112,5	52,1	145,3	102,6	123,6	126,8	97,5	112,8	112,2	107,7	108,4
2013 IV	114,0	113,9	59,3	62,3	47,4	125,6	96,3	139,6	143,4	89,0	113,6	115,8	105,5	107,2
2014 I	106,1	106,3	178,3	164,4	49,7	161,9	98,7	102,8	109,8	79,2	105,9	105,0	98,4	106,4
II	109,6	109,5	143,6	146,0	62,9	132,5	106,3	127,4	130,7	104,9	115,8	115,4	109,9	111,2
III	107,0	107,5	62,7	69,8	52,2	123,9	101,3	129,8	125,0	100,6	109,9	110,4	108,7	104,8
IV	114,9	115,4	69,4	69,7	43,5	163,0	104,2	134,5	141,6	105,3	119,6	117,8	113,8	111,1
2015 I	104,7	105,1	223,9	199,4	35,1	176,4	101,6	106,4	119,4	92,2	101,6	99,8	101,0	109,7
II	111,8	112,1	139,1	131,0	37,6	122,6	93,7	128,9	129,1	90,5	100,8	102,4	94,8	106,0
III	104,7	105,6	67,5	74,4	42,1	142,0	104,5	146,7	144,5	92,8	110,8	109,2	104,0	102,0

Volumen de exportaciones a precios de año anterior
 (variación respecto año anterior, porcentaje)



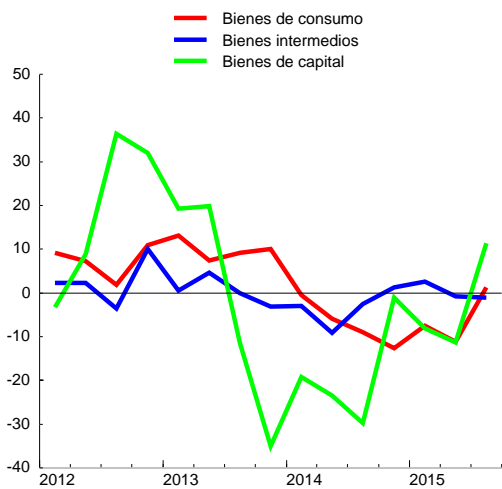


CUADRO 14
Índice de volumen de importaciones a precios del año anterior (1)

(Base 2008=100)

	Bienes de consumo	Bienes intermedios				Bienes de capital	Total importaciones (CIF)
		Productos energéticos		Resto intermedio	Total		
		Petróleo	Total				
2011	140,2	84,7	101,4	122,2	115,9	121,9	122,9
2012	150,1	77,4	98,3	129,7	119,0	145,8	131,3
2013	165,0	88,6	100,3	129,1	119,6	136,2	133,0
2014	153,1	86,0	95,6	125,7	115,5	110,0	123,1
2013 IV	176,6	84,6	89,9	140,2	121,4	119,9	133,7
2014 I	153,5	76,6	94,4	117,2	109,9	103,8	118,7
II	145,9	93,1	99,3	117,7	112,3	113,6	120,2
III	158,5	85,6	95,8	127,9	116,9	103,9	124,2
IV	154,3	88,7	92,8	140,1	122,9	118,8	129,4
2015 I	142,1	78,5	98,2	119,5	112,8	95,4	116,3
II	129,7	84,8	100,2	115,8	111,4	100,8	113,7
III	160,6	75,8	86,8	131,9	115,7	115,7	126,1

Volumen de importaciones a precios de año anterior
(variación respecto año anterior, porcentaje)



**CUADRO 15**
Índice de precios de exportaciones, deflactor implícito (1)

(Base 2008=100)

	Mineras		Agropecuarias silvícolas y pesqueras		Industria								Total exportaciones (FOB)	
	Cobre	Total	Sector fruti-cola	Total	Alimentos			Bebidas y tabaco		Forestal y muebles de madera	Celulosa, papel y otros			Total
					Harina de pescado	Salmón	Total	Vino embotellado	Total		Celulosa blanqueada	Total		
2011	141,2	142,7	102,8	106,1	145,0	143,9	124,6	101,2	104,6	106,4	109,1	108,6	102,8	125,1
2012	129,9	131,2	105,0	107,6	141,9	108,0	114,2	100,8	105,2	112,2	92,4	93,8	98,9	117,5
2013	116,9	118,2	110,7	113,9	170,9	125,2	122,2	105,0	107,0	117,1	96,9	97,6	100,1	111,4
2014	109,0	109,1	123,9	125,4	163,7	141,5	133,5	105,1	108,5	120,4	96,2	98,0	102,6	108,3
2013 IV	116,7	117,7	122,4	116,3	150,1	146,9	132,5	105,5	107,5	120,7	96,6	98,8	102,6	111,6
2014 I	112,5	112,9	124,6	128,6	144,3	147,4	132,8	107,6	108,4	122,6	97,6	100,6	102,6	111,0
II	109,7	110,2	119,1	126,5	151,7	148,5	132,8	102,3	108,3	121,0	97,8	98,9	103,1	109,4
III	107,6	107,8	115,5	108,6	172,7	138,4	134,9	107,2	111,5	119,0	95,0	96,9	103,5	106,9
IV	106,6	105,9	139,6	132,5	192,5	132,1	133,5	103,7	106,2	119,6	94,3	95,8	101,3	105,8
2015 I	96,5	95,9	98,2	103,2	208,4	121,6	121,2	103,2	101,5	119,2	92,4	95,1	94,9	96,1
II	91,4	90,9	110,8	119,1	186,7	112,5	115,7	97,7	100,3	117,1	95,2	95,9	93,7	94,3
III	86,3	85,9	117,3	108,2	168,2	106,5	114,5	98,5	102,4	111,9	96,6	96,0	91,9	90,3

CUADRO 15
Índice de precios de importaciones, deflactor implícito (1)

(Base 2008=100)

	Bienes de consumo	Bienes intermedios				Bienes de capital	Total importaciones (CIF)
		Productos energéticos		Resto intermedio	Total		
		Petróleo	Total				
2011	98,5	106,8	99,8	95,6	95,2	102,9	96,8
2012	97,6	110,0	103,0	95,3	96,1	102,9	97,1
2013	97,2	104,4	94,5	94,4	92,6	101,4	94,9
2014	96,6	97,9	89,9	93,5	90,4	100,7	93,4
2013 IV	96,4	102,7	92,8	91,8	90,6	105,3	94,1
2014 I	99,1	108,4	96,1	96,2	94,3	102,5	96,6
II	98,6	104,1	95,3	93,8	92,5	95,9	94,3
III	94,6	103,2	91,5	92,9	90,6	100,3	92,7
IV	94,4	77,1	76,0	91,6	84,9	104,2	90,2
2015 I	94,5	53,8	56,2	94,3	78,8	100,9	86,0
II	92,4	54,9	57,6	89,6	76,0	91,9	82,3
III	89,8	50,3	52,9	88,7	75,7	99,1	82,9

NOTAS

CAPÍTULO 1: Balanza de Pagos y Posición de Inversión Internacional

CAPÍTULO 1: Balanza de Pagos y Posición de Inversión Internacional

Cuadro 1. Balanza de Pagos

(1) Cifras de balanza de pagos elaboradas en conformidad con los criterios metodológicos establecidos en la sexta edición del Manual de Balanza de Pagos del FMI, y sujetas a lo previsto en el Acuerdo de Consejo del Banco Central N°1663-03-120308.

(2) Corresponde a la suma de la cuenta corriente y cuenta de capital.

Cuadro 3. Cuenta financiera de la balanza de pagos, por sector institucional, flujos netos

(1) Cifras de balanza de pagos elaboradas en conformidad con los criterios metodológicos establecidos en la sexta edición del Manual de Balanza de Pagos del FMI, y sujetas a lo previsto en el Acuerdo de Consejo del Banco Central N°1663-03-120308.

Cuadro 4. Cuenta financiera de la balanza de pagos, por sector institucional, flujos netos(continuación)

(1) Cifras de balanza de pagos elaboradas en conformidad con los criterios metodológicos establecidos en la sexta edición del Manual de Balanza de Pagos del FMI, y sujetas a lo previsto en el Acuerdo de Consejo del Banco Central N°1663-03-120308.

(2) Incluye fondos mutuos, compañías de seguro y auxiliares financieros.

Cuadro 5. Posición de Inversión Internacional, resumen por categoría funcional

(1) Los saldos de activos y pasivos financieros de Chile con el exterior, a fines de los períodos señalados, han sido confeccionados siguiendo los lineamientos generales establecidos en la sexta edición del Manual de Balanza de Pagos del Fondo Monetario Internacional (FMI). Hasta el año 2005, la periodicidad de la Posición de Inversión Internacional es anual. Para los años 2006 y 2007, la periodicidad es semestral, y a partir del año 2008, esta es trimestral. Las revisiones siguen la política establecida para la balanza de pagos.

Cuadro 6. Posición de Inversión Internacional, por sector institucional, gobierno, Banco Central y bancos

(1)Saldos a fines de los períodos señalados de los activos y pasivos financieros de Chile con el exterior, así como de las posiciones netas abiertas por sector institucional, y, al interior de cada sector definido, por categoría funcional de activo/pasivo, por instrumento y por plazo. Los sectores institucionales tienen mayor desglose que en la presentación tradicional de la Posición de Inversión Internacional y corresponden al sector deudor en el caso de los pasivos, y al acreedor en el de los activos.

(2)Los saldos de activos y pasivos financieros de Chile con el exterior han sido confeccionados siguiendo los lineamientos generales establecidos en la sexta edición del Manual de Balanza de Pagos del Fondo Monetario Internacional (FMI).

Cuadro 7. Posición de Inversión Internacional, por sector institucional, fondos de pensiones, otras sociedades financieras y otros sectores

(1) Saldos a fines de los períodos señalados de los activos y pasivos financieros de Chile con el exterior,



así como de las posiciones netas abiertas por sector institucional, y, al interior de cada sector definido, por categoría funcional de activo/pasivo, por instrumento y por plazo. Los sectores institucionales tienen mayor desglose que en la presentación tradicional de la Posición de Inversión Internacional y corresponden al sector deudor en el caso de los pasivos, y al acreedor en el de los activos.

(2) Los saldos de activos y pasivos financieros de Chile con el exterior han sido confeccionados siguiendo los lineamientos generales establecidos en la sexta edición del Manual de Balanza de Pagos del Fondo Monetario Internacional (FMI).

(3) Incluye fondos mutuos, compañías de seguro y auxiliares financieros.

Cuadro 8. Deuda externa por sector Institucional

(1) Deuda externa considerando bonos a valor de mercado. Se excluyen bonos de emisores residentes en poder de nacionales.

(2) Incluye intereses devengados a partir del año 2005.

(3) Excluye empresas de inversión directa.

(4) Incluye hogares.

Cuadro 9. Deuda externa por sector público y privado

(1) Deuda externa considerando bonos a valor de mercado. Se excluyen bonos de emisores residentes en poder de nacionales.

(2) Incluye intereses devengados a partir del año 2005.

(3) Incluye hogares.

Cuadro 10. Deuda externa de corto plazo residual, por sector institucional e instrumento

(1) Valor nominal.

(2) Incluye intereses devengados a partir del año 2005.

(3) Excluye empresas de inversión directa.

(4) Incluye hogares.

Cuadro 11. Exportaciones

(1) Cifras provisionales.

Cuadro 12. Importaciones

(1) Cifras provisionales.

(2) Se define como "Durables" aquellos bienes que pueden utilizarse para el consumo durante un período superior a un año y tengan un valor relativamente alto, así como los que pueden utilizarse durante tres años o más.

(3) Se define como "Semidurables" aquellos bienes que pueden utilizarse para el consumo por más de un año pero menos de tres, y que no tengan un valor relativamente alto.

Cuadro 13. Índice de volumen de exportaciones

(1) Índices utilizan metodología coherente con Cuentas Nacionales.

Cuadro 14. Índice de volumen de importaciones

(1) Índices utilizan metodología coherente con Cuentas Nacionales.

Cuadro 15. Índice de precios de exportaciones

(1) Deflactor implícito construido como cociente entre el índice de valor nominal y el de quantum.

Cuadro 16. Índice de precios de importaciones

(1) Deflactor implícito construido como cociente entre el índice de valor nominal y el de quantum.

CONCEPTOS Y DEFINICIONES BÁSICAS



A. CUENTA CORRIENTE

La cuenta corriente distingue entre transacciones de bienes, servicios, renta (ingreso primario) y transferencias corrientes (ingreso secundario).

1 Bienes

La cuenta de Bienes registra las mercancías generales considerando todo componente que involucra un cambio de titularidad entre un residente y un no residente según el Sexto Manual de Balanza de Pagos.

2 Servicios

Esta cuenta registra los servicios de transportes, viajes, servicios de comunicaciones, servicios de seguros, servicios de informática e información, regalías y derechos de licencia, otros servicios empresariales, servicios personales culturales y recreativos, y otros servicios (servicios financieros, reparaciones de bienes y servicios de gobierno) entre un residente y un no residente.

3 Renta (ingreso primario)

Esta cuenta registra la renta obtenida por los factores productivos, trabajo y capital, siendo el componente principal la renta de la inversión. En dicha cuenta se registran los ingresos y egresos de renta derivados de los activos y pasivos financieros externos con un desglose por instrumento similar a la cuenta financiera. Se excluyen del concepto de renta, las ganancias y pérdidas de capital por tenencia de activos financieros.

4 Transferencias corrientes (ingreso secundario)

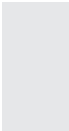
Las transferencias se caracterizan por ser transacciones que no tienen contrapartida, es decir, en las cuales una parte entrega un recurso real o financiero a otra, sin recibir valor económico a cambio. Estas transacciones se subdividen en transferencias corrientes y de capital, las que se registran en la cuenta corriente y en la de capital, respectivamente. La diferencia entre las transferencias corrientes y las de capital es que las segundas involucran el traspaso de la propiedad de un activo fijo por una de las partes de la transacción, o la condonación de un pasivo.

Las transferencias corrientes se abren en "Gobierno General" y "Otros sectores", según si participa o no el gobierno de la economía compiladora, en este caso, Chile. Los valores brutos de estas transferencias incluyen también indemnizaciones pagadas y recibidas por seguros, así como sus correspondientes financiamientos, con lo que no se afecta el monto neto de ellas. También se incluyen las jubilaciones, montepíos, pensiones alimenticias y desde el año 2006, las transferencias personales.

B. CUENTA DE CAPITAL

La denominada "cuenta de capital" abarca las transferencias de capital y las transacciones en activos no financieros no producidos.

En la balanza de pagos de Chile, hasta la fecha, esta cuenta ha incluido créditos en la partida Transferencias de capital, principalmente por concepto de condonaciones de



pasivos de deuda externa, donaciones de bienes y transferencias de emigrantes. Las contrapartidas fueron débitos, registrados en el pasivo correspondiente, en importaciones de bienes, o en algún activo financiero. El resto de los componentes de la cuenta de capital —en particular, los débitos— no han sido calculados, pero se estima que son montos poco relevantes.

C. CAPACIDAD / NECESIDAD DE FINANCIAMIENTO

El Sexto Manual de Balanza de Pagos, en coherencia con el SCN 2008, incorpora una partida equilibradora en la balanza de pagos, que es el concepto “préstamo neto/ endeudamiento neto”, indicado en el registro nuestro como Capacidad/Necesidad de Financiamiento. Esta partida equivale a la suma de los saldos de las cuentas corriente y de capital.

La identificación de la categoría Capacidad/Necesidad de Financiamiento enlaza de manera más clara la estimación de este saldo en la cuenta de capital del sistema de cuentas nacionales. En efecto, la cuenta de capital en dicho sistema refleja en qué medida el ahorro y las transferencias de capital permiten financiar tanto la formación como el consumo de capital (formación bruta de capital), teniendo la partida equilibradora como saldo contable.

De este modo, el préstamo neto representa cuando la economía - en términos netos - suministra fondos al resto del mundo (tienen recursos para financiar a otros), considerando las adquisiciones y disposiciones de activos financieros, así como la emisión y reembolso de pasivos. El endeudamiento neto indica lo contrario (necesita recursos para financiarse).

D. CUENTA FINANCIERA

La cuenta financiera muestra la adquisición y disposición netas de activos y pasivos financieros. La cuenta se subdivide en cinco categorías funcionales: inversión directa, inversión de cartera, instrumentos financieros derivados, otra inversión y activos de reserva.

1 Inversión directa

Se define como la inversión que tiene por objetivo —por parte de un residente de una economía— obtener una participación duradera en una empresa no residente. La participación duradera implica una relación a largo plazo entre ambos, así como un grado significativo de participación e influencia del inversionista en la dirección de la empresa. Operativamente, para definir una relación de inversión directa se establece un criterio de poder de voto de 10% como mínimo.

La principal clasificación de la inversión directa en la alanza de pagos se basa en el criterio activo / pasivo. Al interior de cada una de estas categorías, se distingue entre participaciones en el capital, reinversión de utilidades e instrumentos de deuda.



2 Inversión de cartera

En esta cuenta, se registran las transacciones de activos y pasivos financieros externos efectuados como inversión de portafolio. Se distinguen dos categorías principales: activos y pasivos y, al interior de cada una, los títulos de participación en el capital en forma separada de los títulos de deuda.

Según las normas, los primeros deben clasificarse como tales cuando el poder de voto involucrado es inferior a 10%. Los segundos son títulos negociables que se desglosan en bonos y pagarés e instrumentos del mercado monetario y, para cada tipo de instrumento, según el sector doméstico interviniente.

3 Instrumentos financieros derivados

Esta categoría comprende las compensaciones de los contratos al momento de su liquidación y las primas pagadas al contratar opciones. Actualmente, la información para esta partida se obtiene en forma directa de bancos y empresas. Abarca operaciones de moneda, tasas y productos básicos.

4 Otra inversión

En esta categoría, se identifican los siguientes tipos de transacción: créditos comerciales, préstamos, moneda y depósitos, asignaciones DEG y otros.

5 Activos de reserva

Comprenden activos externos que están bajo el control del Banco Central y que están disponibles en forma inmediata para ser empleados en el financiamiento directo de desequilibrios externos, para intervenir en el mercado cambiario u otros fines.

Los activos de reserva incorporan los intereses devengados, lo que es coherente con el registro de la renta a criterio devengado.

E. POSICIÓN DE INVERSIÓN INTERNACIONAL (PII)

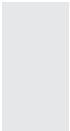
Esta cuenta presenta el valor y la composición, en un momento determinado considerando:

- a) Activos financieros de residentes de una economía que son títulos de crédito frente a no residentes y el oro en activo de reserva.
- b) Pasivos de residentes de una economía frente a no residentes.

La diferencia entre los activos y pasivos financieros externos de una economía es la PII neta, que puede ser positiva o negativa.

La presentación de los activos y pasivos en la PII sigue las categorías definidas para la cuenta financiera de la balanza de pagos, con la diferencia de que, en este estado, la distinción entre activos y pasivos es la primera desagregación, pasando las categorías funcionales—inversión directa, inversión de cartera, derivados financieros, otra inversión y activos de reserva— al segundo lugar como criterio de jerarquización.

El estado de posición de inversión internacional contiene las categorías: transacciones, variaciones de precio, variación de tipo de cambio y otros ajustes.



1 Transacciones

Corresponden a flujos registrados en la cuenta financiera.

2 Variaciones de precio

Reflejan cambios de precio de los activos o pasivos que no han sido realizados y que ocurren entre el principio y el fin del período en cuestión, afectando la variación en el nivel del ítem correspondiente. Este factor tiene especial incidencia en los activos y pasivos negociables, registrados como inversión de cartera.

3 Variaciones de tipo de cambio

Refleja los impactos de cambios en la paridad de monedas con respecto del dólar que no dan origen a transacciones registradas en la cuenta financiera, pero que sí afectan las variaciones de stocks de activos o pasivos. Este factor tiene especial incidencia en los pasivos de inversión directa que están contabilizados en pesos chilenos en los balances de la mayoría de las empresas receptoras de este tipo de inversión.

4 Otros ajustes

Corresponde a variaciones en los stocks que no son explicadas por los componentes anteriores.

F. Deuda Externa

Corresponde al monto pendiente de reembolso en un determinado momento de los pasivos corrientes reales y no contingentes asumidos por residentes de una economía frente a no residentes, con el compromiso de realizar en el futuro pagos de principal, intereses o ambos. En su medición se han seguido las recomendaciones de “Estadísticas de la Deuda Externa: Guía para Compiladores y Usuarios” desarrollada por los organismos internacionales. Los conceptos más relevantes incluidos en la medición son: saldo de la deuda externa, sector institucional, plazos de vencimiento, tipos de instrumento, y residencia.