

BALANZA DE PAGOS, POSICIÓN DE INVERSIÓN INTERNACIONAL Y DEUDA EXTERNA

Resultados al tercer trimestre 2016



ÍNDICE

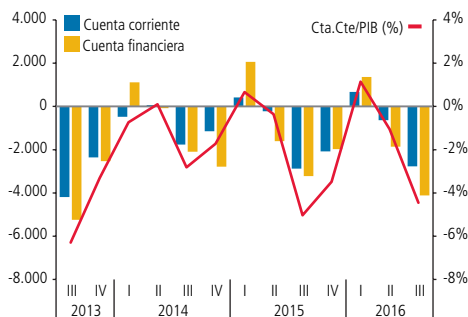
CAPÍTULO 1: BALANZA DE PAGOS DE CHILE, POSICIÓN DE INVERSIÓN INTERNACIONAL Y DEUDA EXTERNA	6
1. Resumen	6
2. Cuenta corriente	8
3. Cuenta financiera	9
4. Posición de Inversión Internacional	11
5. Deuda externa	13
6. Comercio exterior	14
7. Revisión de datos trimestrales de Balanza de Pagos y Posición de Inversión Internacional	16
8. Recuadro: Inversión Extranjera Directa por país y sector	19
CAPÍTULO 2: CUADROS ESTADÍSTICOS	22
Balanza de Pagos	22
1. Balanza de Pagos	23
2. Cuenta financiera de la balanza de pagos	24
3. Cuenta financiera de la balanza de pagos, por sector institucional, flujos netos	25
4. Cuenta financiera de la balanza de pagos, por sector institucional (cont.)	25
Posición de Inversión Internacional	26
5. PII, resumen por categoría funcional	27
6. PII, por sector institucional, Gobierno, Banco Central y Bancos	28
7. PII, por sector institucional, Fondos de pensiones, Otras sociedades financieras y Otros sectores	29
Deuda Externa	30
8. Deuda externa por sector institucional	31
9. Deuda externa por sector público y privado	32
10. Deuda externa de corto plazo residual, por sector institucional e instrumento	33
Comercio Exterior	34
11. Exportaciones	35
12. Importaciones	36
13. Índice de volumen de exportaciones	37
14. Índice de volumen de importaciones	38
15. Índice de precios de exportaciones	39
16. Índice de precios de importaciones	39
CAPÍTULO 3: CONCEPTOS Y DEFINICIONES	41





**GRÁFICO 1****Balanza de pagos**

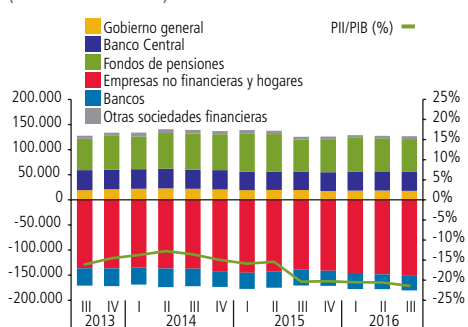
(millones de dólares, porcentaje del PIB)



Fuente: Banco Central de Chile

GRÁFICO 2**Posición de inversión internacional de Chile por sector institucional**

(millones de dólares)



Fuente: Banco Central de Chile

Resumen

En el tercer trimestre del 2016, la cuenta corriente registró un déficit de US\$2.772 millones, equivalente a 4,5% del PIB trimestral (gráfico 1). Por su parte, la cifra acumulada de los últimos cuatro trimestres reflejó un déficit equivalente a 2,0% del PIB anual. Este resultado fue consecuencia de un saldo negativo de la renta (US\$1.659 millones) y de la balanza de bienes y servicios (US\$1.360 millones), compensado levemente por el saldo positivo de las transferencias corrientes (US\$247 millones).

La balanza comercial de bienes fue deficitaria en US\$397 millones, menor en US\$596 millones al registrado en igual período del año anterior. Las exportaciones se contrajeron en US\$304 millones (2,1% anual), principalmente por el menor precio del cobre. A su vez, las importaciones también se redujeron, en US\$900 millones (5,8% anual) como consecuencia de una reducción del volumen importado y caídas en los precios de los combustibles.

En tanto, la cuenta financiera reflejó un endeudamiento neto con el resto del mundo, que se tradujo en entradas de capital por US\$4.113 millones. Este resultado se debió principalmente al retorno al país de inversiones de los Fondos de pensiones; y a aportes de capital y préstamos recibidos por empresas de inversión extranjera directa desde empresas relacionadas radicadas en el exterior (inversión directa). Estos recursos se transfirieron fundamentalmente a los sectores de minería, electricidad, gas y agua, y comunicaciones.

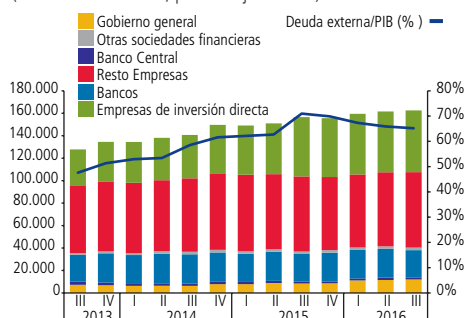
Con respecto a la Posición de inversión internacional (PII), ésta registró una posición deudora con el resto del mundo de US\$53.500 millones, equivalente a 21,4% del PIB anual (gráfico 2). Este resultado significó un deterioro de US\$3.030 millones respecto de junio, explicado principalmente por las operaciones de la cuenta financiera.

Asimismo, la deuda externa de Chile se elevó respecto del trimestre precedente, llegando a US\$ 162.588 millones al cierre del tercer trimestre del 2016, equivalente a 65,2% del PIB anual (gráfico 3). Este resultado se debió principalmente a mayores obligaciones externas de las Empresas, incluidas las de inversión directa. Las obligaciones con empresas relacionadas aumentaron en US\$883 millones, llegando a US\$55.004 millones (22,0% del PIB), debido a nuevos préstamos. El resto de las empresas incrementó sus compromisos en US\$1.229 millones, por aumento de valoración de sus títulos de deuda en los mercados internacionales, y al incremento en los créditos comerciales.

Por su parte, los Bancos registraron una baja de US\$ 1.392 millones principalmente por pagos de préstamos y retiro de depósitos de inversionistas extranjeros.

GRÁFICO 3

Deuda externa por sector institucional
(millones de dólares, porcentaje del PIB)



Fuente: Banco Central de Chile

TABLA 1

Principales resultados de la Balanza de pagos, Posición de inversión internacional y Deuda externa
(millones de dólares)

	2015				2016		
	I	II	III	IV	I	II	III
Cuenta Corriente¹	413	-221	-2.874	-2.080	673	-633	-2.772
Bienes y Servicios	1.348	1.060	-2.054	-671	1.419	787	-1.360
Bienes ²	2.239	2.183	-993	65	2.158	1.760	-397
Exportaciones	16.929	15.957	14.457	14.890	15.081	14.826	14.152
Importaciones	14.690	13.774	15.449	14.825	12.923	13.066	14.549
Servicios	-892	-1.122	-1.061	-736	-739	-974	-964
Exportaciones	2.611	2.298	2.354	2.513	2.564	2.213	2.447
Importaciones	3.503	3.421	3.416	3.250	3.303	3.187	3.411
Renta (Ingreso primario)	-1.380	-1.663	-1.414	-1.738	-1.284	-1.787	-1.659
Transferencias Corrientes (Ingreso secundario)	445	382	594	329	539	367	247
Cuenta Capital	386	1	237	-40	2	2	2
Capacidad / Necesidad de financiamiento³	799	-219	-2.636	-2.120	675	-631	-2.771
Cuenta Financiera⁴	2.062	-1.605	-3.223	-1.975	1.366	-1.858	-4.113
Inversión directa	864	-2.378	-825	-2.325	-2.183	-1.478	-668
Inversión de cartera	1.872	318	-4.039	-705	3.494	-1.838	-3.144
Instr. Financieros Derivados	187	-176	497	426	168	230	21
Otra inversión	-256	920	774	-106	-250	984	-20
Activos de Reserva	-605	-289	370	735	137	244	-302
Errores y Omisiones	1.263	-1.386	-586	145	690	-1.227	-1.342
Posición de inversión internacional neta	-38.129	-37.158	-44.947	-45.106	-48.639	-50.469	-53.500
Activo	321.659	324.588	315.736	314.233	322.976	326.824	327.954
Inversión directa	106.747	108.943	111.347	108.817	111.480	114.025	115.852
Inversión de cartera	147.726	148.790	136.601	137.104	143.409	142.865	143.885
Instr. Financieros Derivados	5.300	5.227	6.118	5.620	5.067	4.769	4.275
Otra inversión	23.459	23.449	23.426	24.050	23.467	25.471	24.505
Activos de Reserva	38.427	38.179	38.245	38.643	39.553	39.694	39.437
Pasivo	359.788	361.747	360.684	359.339	371.616	377.293	381.453
Inversión directa	224.153	226.471	228.640	229.229	237.326	240.624	244.486
Inversión de cartera	77.576	78.195	73.809	72.283	77.817	79.782	81.434
Instr. Financieros Derivados	5.834	5.799	7.820	6.653	6.326	5.674	5.290
Otra inversión	52.225	51.282	50.415	51.174	50.146	51.213	50.244
Deuda externa	149.096	151.051	156.569	155.656	159.548	161.625	162.588
Pública	30.199	30.544	30.868	30.576	33.762	35.054	35.688
Privada	118.897	120.508	125.700	125.080	125.786	126.570	126.900
				(porcentaje del PIB)			
Cuenta Corriente	0,7%	-0,4%	-5,0%	-3,5%	1,1%	-1,1%	-4,5%
Cuenta Financiera	3,3%	-2,6%	-5,6%	-3,3%	2,3%	-3,1%	-6,7%
Posición de inversión internacional neta	-15,9%	-15,4%	-20,4%	-20,3%	-20,5%	-20,6%	-21,4%
Deuda externa	62,1%	62,7%	71,0%	69,9%	67,3%	65,9%	65,2%

(1) El signo negativo significa salida de capitales de Chile y el signo positivo significa una entrada.

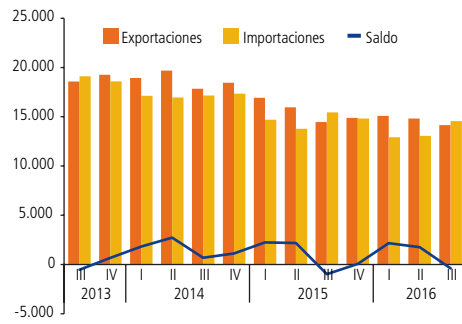
(2) Las exportaciones e importaciones se presentan valoradas en términos FOB.

(3) Corresponde a suma de cuenta corriente y cuenta de capital.

(4) Los valores negativos reflejan un endeudamiento de Chile con el resto del mundo. Los valores positivos significan un préstamo neto de Chile hacia el resto del mundo.

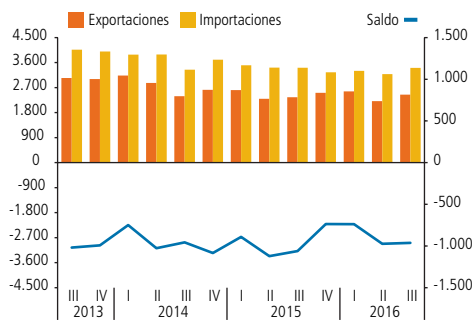
Fuente: Banco Central de Chile

GRÁFICO 4
Balanza comercial
(millones de dólares)



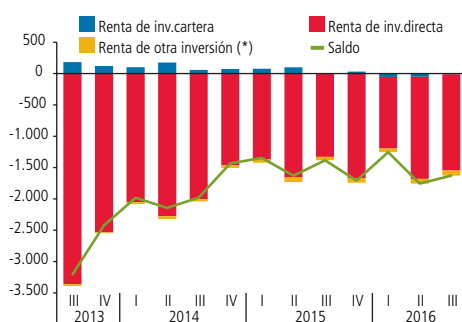
Fuente: Banco Central de Chile

GRÁFICO 5
Balanza de servicios
(millones de dólares)



Fuente: Banco Central de Chile

GRÁFICO 6
Renta
(millones de dólares)



(*) Incluye renta de activos de reserva

Fuente: Banco Central de Chile

Principales resultados

Cuenta corriente

La balanza comercial de bienes y de servicios presentó un déficit

La balanza comercial de bienes registró un déficit de US\$397 millones en el tercer trimestre del 2016, resultado inferior en US\$596 millones respecto del mismo periodo del año anterior (gráfico 4). Este resultado es consecuencia de una disminución en las exportaciones de 2,1% en doce meses, principalmente por la baja en el precio del cobre. Por su parte, las importaciones se contrajeron 5,8% anual, explicado por los combustibles^{1/}.

La balanza de servicios también fue deficitaria en US\$964 millones, inferior en US\$98 millones al registrado el mismo periodo del año anterior (gráfico 5). El menor déficit se explicó por un aumento de las exportaciones en 3,9%, especialmente en servicios de viajes, en línea con el mayor flujo de turistas durante este año.

Asimismo, se observaron menores rentas de la inversión en Chile y se redujo el superávit de las transferencias corrientes

La renta presentó un déficit de US\$1.659 millones (2,7% del PIB), menor en US\$128 millones a lo registrado el trimestre precedente (gráfico 6). La reducción provino de la menor renta de inversión directa (US\$92 millones) y de cartera (US\$41 millones). En el primer caso, la baja se debió a las menores utilidades obtenidas por las empresas de inversión extranjera directa en Chile, en particular de Bancos, junto con un aumento de la renta recibida por las empresas residentes en Chile de sus inversiones en el exterior. Esto último, consecuencia de la apreciación de las monedas y el mayor rendimiento de las bolsas en los países donde mantienen sus negocios.

La renta de la inversión de cartera por su parte, fue menos deficitaria producto de menores dividendos pagados a inversionistas extranjeros.

Por su lado, las transferencias corrientes totalizaron US\$247 millones, nivel inferior en US\$347 millones comparado con el mismo trimestre del año 2015. El menor superávit se asocia esencialmente a una baja recaudación de impuestos en Chile, por concepto de utilidades de inversionistas extranjeros.

^{1/} Para mayor detalle, ver sección de Comercio exterior en páginas 13 y 14.

Cuenta financiera

Se profundizó el ingreso neto en el tercer trimestre

La cuenta financiera registró un endeudamiento neto de US\$4.113 millones, siendo éste superior al registrado en el trimestre precedente (gráfico 7). El resultado del periodo se explicó principalmente por la disminución de activos de cartera de los Fondos de pensiones por US\$3.809 millones, junto al ingreso de pasivos de inversión directa a las Empresas por US\$2.229 millones.

Inversión directa recibida continúa disminuyendo, y la realizada en el exterior aumenta

El flujo de inversión extranjera en Chile alcanzó a US\$2.524 millones (gráfico 8), dividido en US\$1.030 millones de participaciones en el capital, US\$830 millones de instrumentos de deuda, y US\$663 millones en reinversión de utilidades. Los sectores receptores de recursos fueron: minería, electricidad, gas y agua, junto a comunicaciones.

Por su parte, la inversión directa realizada en el exterior sumó US\$1.855 millones en el periodo. Este resultado se debió principalmente a instrumentos de deuda por US\$1.047 millones, que en su mayoría corresponden a préstamos otorgados por empresas de telecomunicaciones y minería a sus relacionadas en el exterior.

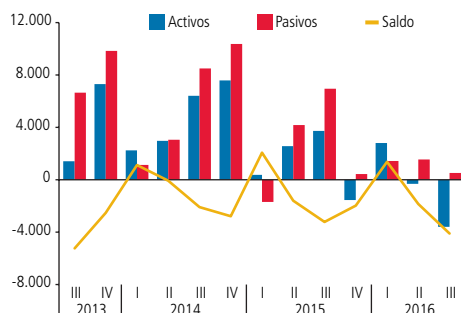
Inversión de cartera de chilenos en el exterior se redujo, mientras que extranjeros adquirieron títulos nacionales

Las inversiones de residentes en el exterior disminuyeron en US\$2.371 millones. Este resultado estuvo determinado por las ventas de instrumentos de renta variable y fija, realizadas especialmente por los Fondos de pensiones (gráfico 9).

Por su parte, los inversionistas extranjeros realizaron compras netas por US\$772 millones, principalmente en acciones del sector Empresas y bonos de Gobierno del mercado local.

GRÁFICO 7

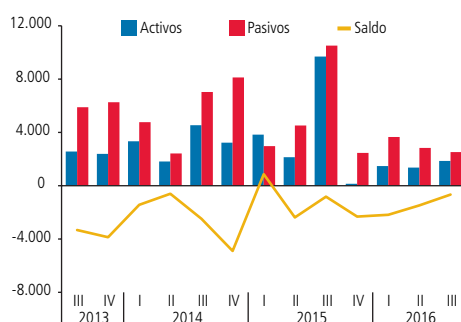
Cuenta financiera
(millones de dólares)



Fuente: Banco Central de Chile

GRÁFICO 8

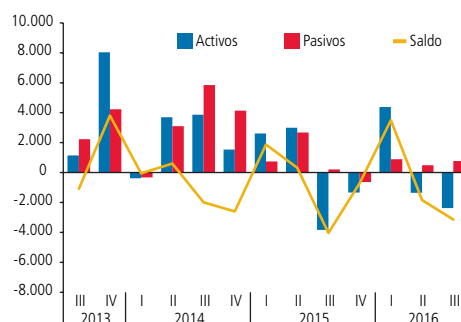
Inversión directa
(millones de dólares)



Fuente: Banco Central de Chile

GRÁFICO 9

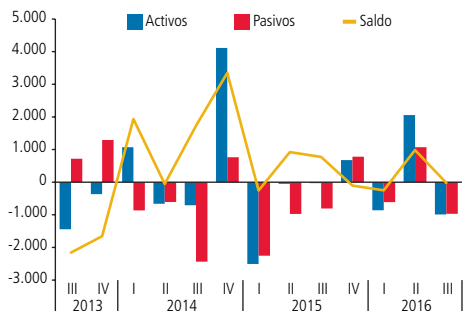
Inversión de cartera
(millones de dólares)



Fuente: Banco Central de Chile



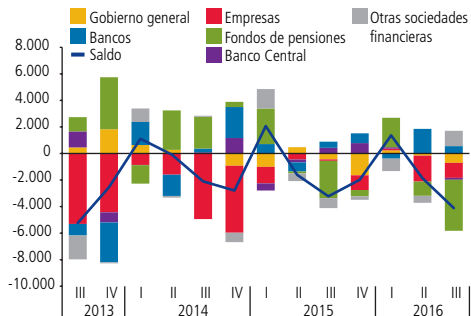
GRÁFICO 10
Otra inversión (*)
(millones de dólares)



(*) Considera préstamos, créditos comerciales, moneda y depósitos, y otros activos/pasivos

Fuente: Banco Central de Chile

GRÁFICO 11
Cuenta financiera por sector institucional
(millones de dólares)



Fuente: Banco Central de Chile

Pagos de créditos externos y retornos de depósitos explicaron los resultados de la otra inversión pasiva y activa, respectivamente

En el periodo, la otra inversión (categoría compuesta por los depósitos, créditos a proveedor y préstamos) registró un descenso de sus activos por US\$991 millones. Este resultado se debió en gran medida a la reducción de depósitos en el exterior realizados por Bancos (gráfico 10).

Por su parte, los pasivos disminuyeron en US\$970 millones, fundamentalmente por pagos de préstamos otorgados desde el exterior a bancos.

Por sector institucional, los Fondos de pensiones y las Empresas explicaron principalmente el endeudamiento neto

Por sector institucional, los Fondos de pensiones ingresaron US\$3.840 millones a la economía nacional. Por su parte, las Empresas contribuyeron con US\$1.130 millones explicados por entradas de capital a empresas receptoras de inversión directa, principalmente del sector minero, electricidad, gas y agua, y comunicaciones (gráfico 11).

En el mismo sentido, el Gobierno y el Banco Central anotaron ingresos netos por US\$703 y US\$145 millones, respectivamente. En el primer caso, se debió a la disminución de activos de cartera, y en el segundo a la baja en las reservas.

Por el contrario, las Otras sociedades financieras presentaron salida neta de capitales por US\$1.148 millones, explicada por inversión de cartera en el exterior. En el mismo sentido, los Bancos registraron egresos de capitales (US\$558 millones), fundamentalmente por pago de créditos externos.

Posición de inversión internacional

El saldo deudor de la economía chilena con el resto del mundo aumentó

Al cierre del tercer trimestre de 2016, la economía registró una posición deudora neta —diferencia entre activos (US\$327.954 millones) y pasivos (US\$381.453 millones) financieros externos de la economía— de US\$53.500 millones (21,4% del PIB). Esto significó un deterioro de US\$3.030 millones respecto del cierre de junio (gráfico 12).

Este resultado se explicó por el ingreso de capitales a Chile (transacciones) de las inversiones de los Fondos de pensiones y de préstamos recibidos del exterior por empresas receptoras de inversión directa (gráfico 13).

Del total de activos a septiembre del 2016, 43,9% correspondió a inversión de cartera de Chile en el exterior, 35,3% a inversión directa, 12,0% a reservas internacionales, y el resto a otros activos.

Las reservas internacionales alcanzaron a US\$39.437 millones (15,8% del PIB), US\$257 millones menos que lo registrado a junio. Este saldo permite cubrir 6,9 meses de importaciones de bienes y servicios.

Del total de pasivos, 64,1% correspondió a inversión extranjera directa, 21,3% a inversión de cartera, y el resto a otros pasivos que incluyen préstamos, créditos comerciales y derivados financieros.

Por sector institucional, las Empresas lideraron la mayor posición deudora

Durante el tercer trimestre, todos los sectores institucionales, a excepción de las Otras sociedades financieras, contribuyeron al mayor saldo deudor con el resto del mundo.

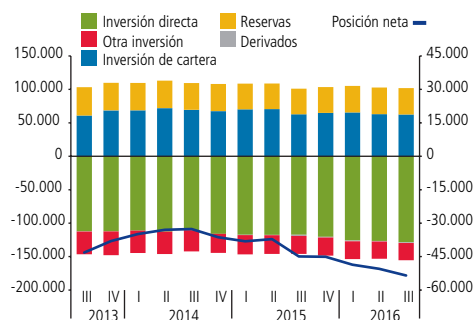
Las Empresas aumentaron su posición deudora neta con el exterior en US\$1.798 millones, principalmente por las operaciones de la cuenta financiera ya explicadas previamente (gráfico 14).

Los Fondos de pensiones y el Gobierno disminuyeron su saldo acreedor neto con el exterior. En el caso de los primeros, la reducción fue de US\$789 millones, llegando a un saldo acreedor neto de US\$65.349 millones. En el segundo, la caída alcanzó a US\$786 millones, quedando con una posición acreedora neta de US\$17.845 millones. En ambos casos, la variación se debió al retorno de sus inversiones en el exterior.

Por su parte, los Bancos aumentaron su posición deudora neta llegando a US\$30.303 millones, por baja en sus activos debido a retorno de depósitos que mantenían en el exterior.

GRÁFICO 12

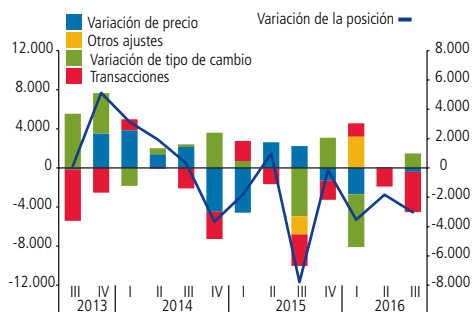
Posición de inversión internacional de Chile por categoría funcional (millones de dólares)



Fuente: Banco Central de Chile

GRÁFICO 13

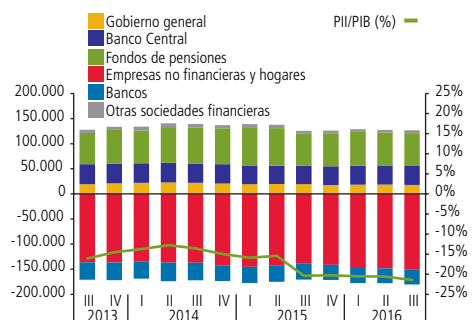
Composición de la variación de la posición de inversión internacional (millones de dólares)



Fuente: Banco Central de Chile

GRÁFICO 14

Posición de inversión internacional de Chile por sector institucional (millones de dólares)



Fuente: Banco Central de Chile



TABLA 2
Posición de inversión internacional a septiembre 2016 por categoría funcional
(millones de dólares)

	Variación de la posición debido a:					Variación posición		
	Jun-16	Transacciones	Var. Precio	Var. Tipo de cambio	Otros ajustes	Sep-16	Diferencia	var. %
Posición Neta	-50.469	-4.113	1.486	-404	0	-53.500	-3.030	6%
Inversión directa	-126.599	-668	-695	-671	0	-128.633	-2.034	2%
Inversión de cartera	63.082	-3.144	2.269	243	0	62.451	-632	-1%
Instrumentos derivados	-905	21	-4	-128	0	-1.015	-110	12%
Otra inversión	-25.741	-20	0	23	0	-25.739	3	0%
Reservas	39.694	-302	-85	129	0	39.437	-257	-1%
Activos	326.824	-3.598	3.367	1.360	0	327.954	1.130	0%
Inversión directa	114.025	1.855	80	-107	0	115.852	1.828	2%
Inversión de cartera	142.865	-2.371	2.957	434	0	143.885	1.020	1%
Instrumentos derivados	4.769	-1.789	415	879	0	4.275	-495	-10%
Otra inversión activo	25.471	-991	0	25	0	24.505	-966	-4%
Reservas	39.694	-302	-85	129	0	39.437	-257	-1%
Pasivos	377.293	515	1.881	1.764	0	381.453	4.160	1%
Inversión directa	240.624	2.524	774	564	0	244.486	3.862	2%
Inversión de cartera	79.782	772	688	191	0	81.434	1.652	2%
Instrumentos derivados	5.674	-1.811	419	1.007	0	5.290	-385	-7%
Otra inversión pasivo	51.213	-970	0	2	0	50.244	-969	-2%

Fuente: Banco Central de Chile

TABLA 3
Posición de inversión internacional a septiembre 2016 por sector institucional
(millones de dólares)

	Variación de la posición debido a:					Variación posición		
	Jun-16	Transacciones	Var. Precio	Var. Tipo de cambio	Otros ajustes	Sep-16	Diferencia	var. %
Posición Neta	-50.469	-4.113	1.486	-404	0	-53.500	-3.030	6%
Gobierno general	18.631	-703	-179	96	0	17.845	-786	-4%
Sociedades financieras	79.147	-2.280	1.880	-47	0	78.701	-446	-1%
Banco Central	37.885	-145	-76	128	0	37.792	-93	0%
Bancos	-29.620	558	-1.000	-241	0	-30.303	-683	2%
Fondos de Pensiones	66.138	-3.840	2.959	92	0	65.349	-789	-1%
Otras sociedades financieras (*)	4.744	1.148	-3	-26	0	5.863	1.119	24%
Empresas no financieras y hogares	-148.248	-1.130	-215	-453	0	-150.046	-1.798	1%
Activos	326.824	-3.598	3.367	1.360	0	327.954	1.130	0%
Gobierno general	30.142	-481	53	155	0	29.869	-273	-1%
Sociedades financieras	142.220	-5.313	3.162	1.224	0	141.293	-927	-1%
Banco Central	39.937	-302	-85	129	0	39.679	-257	-1%
Bancos	17.214	-2.079	279	753	0	16.166	-1.048	-6%
Fondos de Pensiones	66.441	-4.248	2.959	287	0	65.439	-1.002	-2%
Otras sociedades financieras (*)	18.628	1.315	10	55	0	20.008	1.380	7%
Empresas no financieras y hogares	154.462	2.197	151	-18	0	156.792	2.330	2%
Pasivos	377.293	515	1.881	1.764	0	381.453	4.160	1%
Gobierno general	11.510	221	232	59	0	12.024	513	4%
Sociedades financieras	63.073	-3.034	1.282	1.270	0	62.592	-481	-1%
Banco Central	2.052	-156	-9	1	0	1.887	-165	-8%
Bancos	46.834	-2.637	1.279	994	0	46.470	-364	-1%
Fondos de Pensiones	303	-408	0	195	0	90	-213	-70%
Otras sociedades financieras (*)	13.884	168	13	81	0	14.145	261	2%
Empresas no financieras y hogares	302.710	3.327	366	435	0	306.838	4.128	1%

(*) Incluye Fondos mutuos, Compañías de seguro y Auxiliares financieros.

Fuente: Banco Central de Chile

Deuda externa

Se incrementó el endeudamiento externo en comparación a junio 2016

La deuda externa, que incluye únicamente los pasivos que generan obligaciones de pago^{2/}, a septiembre de 2016 alcanzó a US\$162.588 millones, equivalente al 65,2% del PIB, incrementándose en US\$963 millones respecto del trimestre previo (gráfico 15).

Las Empresas explicaron el crecimiento de la deuda externa

Por sector institucional, las Empresas de inversión directa y el Resto empresas lideraron el alza con un crecimiento total de US\$2.112 millones en relación al trimestre anterior.

En el primer caso, las empresas endeudadas con empresas relacionadas extranjeras, aumentaron su deuda en US\$883 millones por nuevos préstamos, alcanzando un saldo de US\$55.004 millones (22,0% del PIB).

En el segundo, el crecimiento de US\$1.229 millones se debió al aumento de valoración de sus títulos de deuda en los mercados internacionales, y al incremento en los créditos comerciales. La deuda externa de este sector sumó US\$67.211 millones (26,9% del PIB).

En el mismo sentido, el Gobierno aumentó en US\$513 millones sus obligaciones externas, totalizando US\$12.024 millones (4,8% del PIB). Dicho resultado se explicó por el incremento de la valoración de sus títulos de deuda, sumado a la compra de no residentes de sus bonos en el mercado local.

En contraposición, los Bancos tuvieron una caída de US\$1.392 millones, debido a pagos netos de créditos externos y por retiros de depósitos de no residentes.

Por su parte, el Banco Central mostró una baja de US\$165 millones, como consecuencia de ventas realizadas por no residentes en el mercado local.

La deuda que vence en los próximos doce meses, corto plazo residual^{3/}, sumó US\$44.585 millones a septiembre, superior en US\$1.820 millones al periodo precedente (gráfico 16). En este resultado incidieron las empresas, incluidas aquellas de inversión directa (US\$2.729 millones), que se compensaron parcialmente por una baja de los bancos (US\$940 millones).

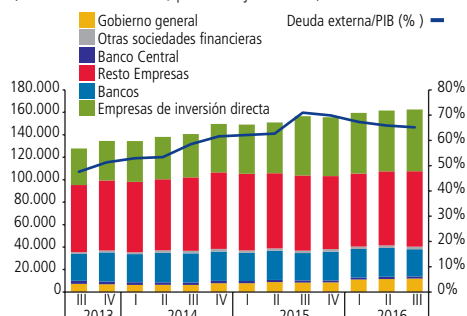
En materia de liquidez externa, la razón deuda externa de corto plazo residual a reservas internacionales alcanzó a 1,1, manteniéndose en niveles similares a los del periodo anterior (gráfico 17).

^{2/} No incluye los pasivos por títulos de participación en el capital ni derivados.

^{3/} Mide el endeudamiento de corto plazo más la parte de deuda de largo plazo que vence en los próximos doce meses.

GRÁFICO 15

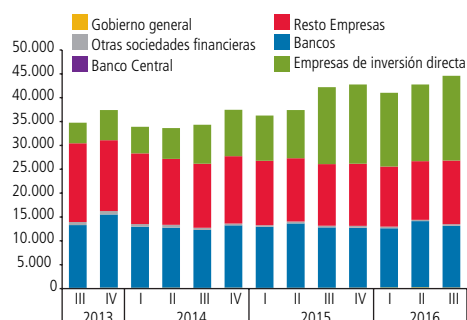
Deuda externa por sector institucional
(millones de dólares, porcentaje del PIB)



Fuente: Banco Central de Chile

GRÁFICO 16

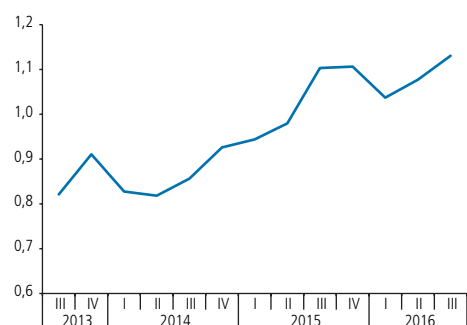
Deuda externa de corto plazo residual, por sector institucional
(millones de dólares)



Fuente: Banco Central de Chile

GRÁFICO 17

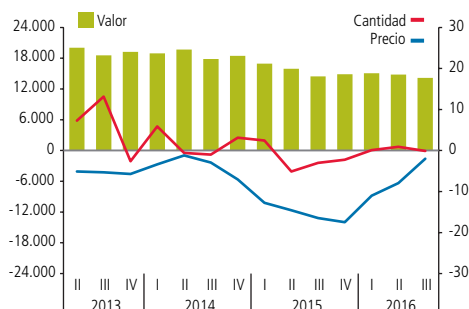
Deuda externa de corto plazo residual/Reservas
(razón)



Fuente: Banco Central de Chile

GRÁFICO 18
Exportaciones

(millones de dólares, variación porcentual en doce meses)

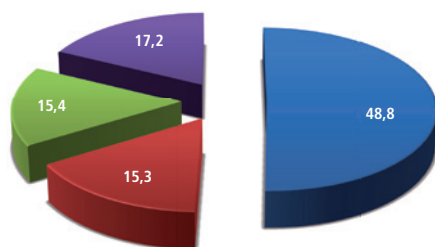


Fuente: Banco Central de Chile

GRÁFICO 19
Principales destinos de exportación del tercer trimestre 2016

(Porcentajes)

■ Asia ■ Europa ■ América del sur ■ América del norte



Fuente: Banco Central de Chile

TABLA 4
Exportaciones

Variación porcentual de volumen y precio (*)

(Comparación en doce meses)

		Variación porcentual de volumen y precio									
		TOTAL		Mineras				Agrop., Silvíc. y Pesq.		Industriales	
		Volumen	Precio	Total		Cobre		Volumen	Precio	Volumen	Precio
2013		3,6	-5,3	5,0	-10,0	5,9	-10,1	6,4	5,7	0,8	1,2
2014		1,8	-3,6	1,5	-8,7	1,4	-7,7	-7,6	8,0	4,2	2,3
2015		-2,0	-15,2	-0,1	-19,2	-0,3	-18,8	4,5	-11,1	-6,0	-10,1
2013	I	-2,1	-4,5	-4,2	-7,1	-3,6	-7,2	-11,9	10,0	3,3	-3,0
	II	7,3	-5,1	9,7	-8,8	11,1	-8,6	25,1	1,6	-1,6	0,0
	III	13,2	-5,3	19,6	-10,3	20,9	-10,8	12,2	6,0	2,9	2,6
	IV	-2,6	-5,7	-3,6	-12,2	-2,8	-12,3	14,4	1,4	-1,1	5,0
2014	I	5,9	-3,4	14,5	-10,9	15,7	-10,2	-3,5	14,5	-5,5	6,1
	II	-0,6	-1,2	-2,2	-5,3	-2,2	-4,5	-19,4	8,9	7,5	3,1
	III	-1,0	-2,9	-4,5	-7,4	-4,6	-6,6	-4,8	-2,9	6,8	2,2
	IV	3,1	-7,1	0,5	-11,9	-0,4	-10,5	11,6	2,1	8,1	-2,1
2015	I	2,4	-12,7	-2,0	-14,1	-2,4	-13,0	19,6	-18,9	2,7	-7,6
	II	-5,1	-14,6	1,4	-18,4	0,8	-17,4	-9,6	-7,7	-13,6	-9,5
	III	-3,0	-16,5	-2,8	-22,0	-3,2	-21,7	8,2	-4,3	-4,1	-10,8
	IV	-2,3	-17,5	2,7	-22,3	3,2	-22,8	-5,3	-0,7	-8,0	-12,6
2016	I	0,1	-11,0	2,0	-16,8	2,7	-17,4	-6,0	14,0	-1,2	-10,1
	II	0,9	-7,9	-4,8	-10,1	-6,4	-11,4	13,0	-8,8	6,8	-5,4
	III	-0,1	-2,0	-0,4	-1,2	0,6	-3,0	15,3	-9,6	-1,9	-1,7

(*) Los índices de quantum de comercio exterior utilizan índices encadenados, coherentes con la metodología empleada en Cuentas Nacionales.

Comercio exterior

Caída de las exportaciones por menores precios

Las exportaciones de bienes en el trimestre totalizaron US\$14.152 millones, 2,1% menos que en el mismo periodo del año precedente (gráfico 18). En el resultado incidió principalmente la caída de los precios de 2,0% (tabla 4).

Las exportaciones mineras alcanzaron los US\$7.284 millones, 1,6% menos que en el tercer trimestre del año anterior, debido esencialmente a menores precios del cobre (3,0%).

El valor de las exportaciones de productos agropecuarios, silvícolas y pesca extractiva creció 4,2%, alcanzando US\$836 millones durante el tercer cuarto de 2016. Este resultado se explicó por el crecimiento de los volúmenes (15,3%), particularmente los productos frutícolas (manzana fresca), que compensó la disminución de los precios (9,6%).

Por su parte, los productos industriales registraron exportaciones por US\$6.032 millones, 3,5% menos en valor en cuatro trimestres. Lo anterior se explicó por las menores cantidades enviadas al exterior (1,9%) y bajas en los precios (1,7%). En el primer caso, destacó la caída en los alimentos, industria metálica básica y productos metálicos, maquinaria y equipo. En el segundo, prácticamente todos los productos presentaron caídas en sus precios, a excepción de los alimentos (salmón).

En cuanto al destino geográfico de las exportaciones en el periodo, Asia concentró 48,8%, América del Norte 17,2%, América del Sur 15,4% y Europa 15,3% (gráfico 19). Sólo los envíos a Asia crecieron, 0,6% anual, mientras que el resto de las regiones registraron descensos. En particular, los envíos a Europa bajaron 10,4%, América del Sur 2,1% y América del Norte 1,1% anual.

Las importaciones disminuyeron como resultado de menores cantidades y precios de combustibles

Las importaciones de bienes (CIF) del tercer trimestre de 2016 totalizaron US\$15.467 millones, descendiendo 5,7% anual (gráfico 20). En el resultado influyó la variación negativa del precio (4,2%) y del volumen (1,5%).

Los bienes de consumo registraron un total de US\$4.860 millones, -0,3% anual, determinado por un descenso en los precios de 0,9% y un aumento de las cantidades de 0,5%. A los mayores volúmenes importados contribuyeron productos de consumo durable y otros bienes de consumo. Entre los primeros, se destacan los automóviles, celulares y televisores, mientras que en los segundos las carnes y gasolina.

Los bienes de capital totalizaron US\$2.845 millones, 10,0% menos que el tercer trimestre del 2015, debido a la disminución del quantum en 6,0% y de los precios en 4,3%. En la caída del volumen incidieron principalmente material de transporte, y de maquinaria para la minería y la construcción.

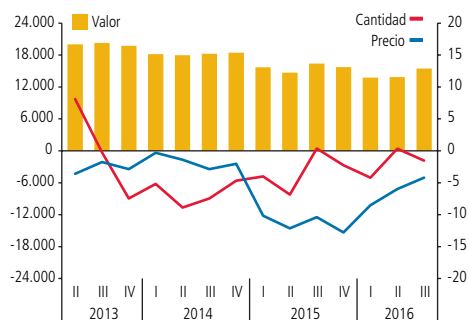
Por su parte, los montos importados de bienes intermedios alcanzaron a US\$7.763 millones, lo que significó un deterioro de 7,1% en doce meses. Este resultado se explicó por una baja de 5,7% en los precios y de 1,5% en el volumen. Destacó la disminución de precios de los productos energéticos (11,6%) y la caída en las cantidades importadas de petróleo y productos químicos.

En cuanto al origen geográfico, Asia concentró 37,7% en el tercer cuarto del año, América del Norte 22,1%, América del Sur 18,7% y Europa 17,1% (gráfico 21). Todos los orígenes registraron descensos, destacando América del Norte (9,9%) y Asia (5,0%).

GRÁFICO 20

Importaciones

(millones de dólares, variación porcentual en doce meses)

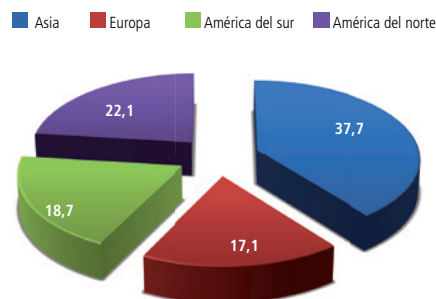


Fuente: Banco Central de Chile

GRÁFICO 21

Principales orígenes de importación del tercer trimestre 2016

(Porcentajes)



Fuente: Banco Central de Chile

TABLA 5

Importaciones

Variación porcentual de volumen y precio (*)

(Comparación en doce meses)

		Consumo				Intermedio				Capital	
		TOTAL		Volumen	Precio	Total		Productos Energéticos		Volumen	Precio
		Volumen	Precio			Volumen	Precio	Volumen	Precio		
2013		1,4	-2,3	9,7	-0,4	0,5	-3,7	2,1	-8,3	-6,3	-1,4
2014		-6,6	-1,7	-7,4	-0,6	-3,3	-2,4	-4,9	-4,9	-14,5	-0,8
2015		-3,1	-11,4	-3,6	-5,2	-1,5	-17,2	-2,3	-40,1	-7,8	-2,0
2013	I	6,9	-1,2	12,6	0,5	0,6	-2,8	-4,0	-7,2	20,2	1,2
	II	8,1	-3,6	7,3	-0,5	4,7	-5,7	10,1	-12,8	19,7	-1,0
	III	-0,2	-1,7	9,6	-0,2	0,0	-2,8	6,9	-5,1	-11,6	-1,3
	IV	-7,5	-2,9	9,6	-1,1	-3,1	-3,4	-4,8	-7,4	-34,6	-1,7
2014	I	-5,2	-0,3	-0,2	0,1	-4,1	-0,7	-2,4	-2,2	-14,9	0,1
	II	-8,9	-1,4	-6,1	0,3	-6,7	-2,1	-11,4	2,6	-18,0	-2,4
	III	-7,5	-2,9	-9,6	-1,0	0,4	-4,2	-7,2	-2,8	-25,4	-0,7
	IV	-4,7	-2,0	-12,7	-2,1	-2,8	-2,4	3,0	-18,1	3,3	-1,2
2015	I	-4,0	-10,2	-7,2	-4,7	0,7	-14,9	4,1	-41,5	-13,3	-2,7
	II	-6,8	-12,1	-10,8	-6,3	-1,7	-17,2	1,0	-39,6	-16,8	-3,3
	III	0,4	-10,4	1,6	-5,1	-1,5	-16,2	-9,3	-42,2	4,8	-0,9
	IV	-2,3	-12,8	1,5	-4,6	-3,3	-20,6	-5,1	-37,1	-5,2	-1,9
2016	I	-4,2	-8,5	-6,8	-3,4	-6,6	-15,1	0,4	-34,2	8,9	1,4
	II	0,3	-6,0	2,2	-1,6	-4,0	-9,8	-2,0	-25,3	11,3	-2,1
	III	-1,5	-4,2	0,5	-0,9	-1,5	-5,7	11,5	-11,6	-6,0	-4,3

(*) Los índices de quantum de comercio exterior utilizan índices encadenados, coherentes con la metodología empleada en Cuentas Nacionales.



Revisión de datos trimestrales de Balanza de Pagos y Posición de Inversión Internacional (PII)

En esta oportunidad, se revisaron las cifras correspondientes al primer y segundo trimestre del año en curso, y específicamente, el comercio exterior de bienes y la cuenta financiera del tercer trimestre, publicados con frecuencia mensual. Estas revisiones obedecen a la incorporación de nueva información.

Por componente, los principales cambios se debieron a:

Bienes: En el caso de las exportaciones, las revisiones se debieron a la incorporación de nuevos Informes de Variación de Valor (IVV) y registros de zona franca. En las importaciones se incorporaron datos efectivos de gastos reservados y zona franca (Tablas 6 y 7).

Servicios: Los cambios del segundo trimestre correspondieron principalmente a nueva información de transportes y viajes (Tabla 7).

Renta: Las revisiones del primer y segundo trimestre estuvieron asociadas fundamentalmente a la incorporación de información de empresas, reportada al Banco Central a través del Compendio de Normas de Cambios Internacionales y de Estados Financieros (Tabla 6 y 7).

Cuenta Financiera: Los principales cambios se registraron en el tercer trimestre, y por la inclusión de nueva información de empresas por el lado de los activos (Tabla 8).

PII: Las variaciones en ambos trimestres se debieron esencialmente a los cambios en la cuenta financiera (Tabla 9 y 10).

TABLA 6
Revisiones Primer Trimestre del 2016
(millones de dólares)

	Publicado	Revisado	Revisión (**)
Cuenta Corriente	510	673	163
Bienes	2.148	2.158	10
Exportaciones	15.071	15.081	9
Importaciones	12.923	12.923	0
Servicios	-728	-739	-12
Renta	-1.449	-1.284	164
Transferencias	538	539	1
Capacidad/Necesidad de financiamiento	512	675	163
Cuenta Financiera	1.300	1.366	66
Activos	2.946	2.798	-149
Gobierno general	2.224	2.224	0
Sociedades financieras	-229	-474	-245
Banco Central	137	137	0
Bancos	-1.926	-2.141	-215
Fondos de Pensiones	1.759	1.759	0
Otras sociedades financieras (*)	-199	-229	-30
Empresas no financieras y hogares	951	1.048	96
Pasivos	1.647	1.432	-215
Gobierno general	1.984	1.984	0
Sociedades financieras	-1.540	-1.477	63
Banco Central	23	23	0
Bancos	-1.820	-1.756	64
Fondos de Pensiones	-456	-456	0
Otras sociedades financieras (*)	712	711	-1
Empresas no financieras y hogares	1.203	925	-278
Errores y omisiones	787	690	-97

(*) Incluye fondos mutuos, compañías de seguro y auxiliares financieros.

(**) En algunos casos, las diferencias pueden no coincidir exactamente con la resta de lo revisado con lo publicado, por aproximación de cifras.

TABLA 7
Revisiones Segundo Trimestre del 2016
(millones de dólares)

	Publicado	Revisado	Revisión (**)
Cuenta Corriente	-632	-633	0
Bienes	1.737	1.760	23
Exportaciones	14.850	14.826	-24
Importaciones	13.113	13.066	-47
Servicios	-887	-974	-87
Renta	-1.848	-1.787	62
Transferencias	365	367	2
Capacidad/Necesidad de financiamiento	-631	-631	0
Cuenta Financiera	-2.089	-1.858	231
Activos	-647	-318	329
Gobierno general	31	31	0
Sociedades financieras	-1.607	-1.487	121
Banco Central	244	244	0
Bancos	-180	36	216
Fondos de Pensiones	-1.488	-1.475	13
Otras sociedades financieras (*)	-184	-292	-108
Empresas no financieras y hogares	930	1.138	208
Pasivos	1.442	1.540	98
Gobierno general	167	195	28
Sociedades financieras	-1.753	-1.740	13
Banco Central	211	211	0
Bancos	-1.831	-1.783	48
Fondos de Pensiones	-402	-402	0
Otras sociedades financieras (*)	270	235	-35
Empresas no financieras y hogares	3.028	3.085	57
Errores y omisiones	-1.458	-1.227	232

(*) Incluye fondos mutuos, compañías de seguro y auxiliares financieros.

(**) En algunos casos, las diferencias pueden no coincidir exactamente con la resta de lo revisado con lo publicado, por aproximación de cifras.

TABLA 8
Revisiones Tercer Trimestre 2016
(millones de dólares)

	Publicado	Revisado	Revisión (**)
Bienes	-218	-397	-179
- Exportaciones	14.080	14.152	73
- Importaciones	14.297	14.549	252
Cuenta Financiera	-5.528	-4.113	1.416
Activos	-4.989	-3.598	1.391
Gobierno general	-481	-481	-1
Sociedades financieras	-5.778	-5.313	465
Banco Central	-302	-302	0
Bancos	-2.155	-2.079	76
Fondos de Pensiones	-4.487	-4.248	239
Otras sociedades financieras (*)	1.165	1.315	150
Empresas no financieras y hogares	1.270	2.197	927
Pasivos	540	515	-25
Gobierno general	221	221	0
Sociedades financieras	-3.027	-3.034	-7
Banco Central	-156	-156	0
Bancos	-2.577	-2.637	-60
Fondos de Pensiones	-408	-408	0
Otras sociedades financieras (*)	115	168	53
Empresas no financieras y hogares	3.345	3.327	-18

(*) Incluye fondos mutuos, compañías de seguro y auxiliares financieros.

(**) En algunos casos, las diferencias pueden no coincidir exactamente con la resta de lo revisado con lo publicado, por aproximación de cifras.



TABLA 9
Posición de Inversión Internacional a Marzo del 2016
(millones de dólares)

	Publicado	Revisado	Revisión (**)
Posición Neta	-48.651	-48.639	12
Gobierno general	18.450	18.450	0
Sociedades Financieras	78.866	78.420	-446
Banco Central	37.978	37.978	0
Bancos	-31.827	-32.066	-239
Fondos de pensiones	67.050	67.050	0
Otras sociedades financieras (*)	5.665	5.458	-207
Empresas no financieras y hogares	-145.966	-145.508	458
Activos	323.326	322.976	-350
Gobierno general	29.615	29.615	0
Sociedades Financieras	142.128	141.638	-490
Banco Central	39.796	39.796	0
Bancos	15.679	15.414	-265
Fondos de pensiones	67.416	67.416	0
Otras sociedades financieras (*)	19.237	19.013	-224
Empresas no financieras y hogares	151.583	151.723	140
Pasivos	371.977	371.616	-362
Gobierno general	11.165	11.165	0
Sociedades Financieras	63.263	63.219	-44
Banco Central	1.819	1.819	0
Bancos	47.506	47.480	-26
Fondos de pensiones	366	366	0
Otras sociedades financieras (*)	13.572	13.554	-18
Empresas no financieras y hogares	297.550	297.232	-318

(*) Incluye fondos mutuos, compañías de seguro y auxiliares financieros.

(**) En algunos casos, las diferencias pueden no coincidir exactamente con la resta de lo revisado con lo publicado, por aproximación de cifras.

TABLA 10
Posición de Inversión Internacional a Junio del 2016
(millones de dólares)

	Publicado	Revisado	Revisión (**)
Posición Neta	-50.546	-50.469	77
Gobierno general	18.660	18.631	-28
Sociedades Financieras	79.550	79.147	-403
Banco Central	37.885	37.885	0
Bancos	-29.594	-29.620	-26
Fondos de pensiones	66.114	66.138	24
Otras sociedades financieras (*)	5.145	4.744	-401
Empresas no financieras y hogares	-148.756	-148.248	508
Activos	327.136	326.824	-312
Gobierno general	30.142	30.142	0
Sociedades Financieras	142.778	142.220	-558
Banco Central	39.937	39.937	0
Bancos	17.239	17.214	-25
Fondos de pensiones	66.417	66.441	24
Otras sociedades financieras (*)	19.184	18.628	-556
Empresas no financieras y hogares	154.216	154.462	246
Pasivos	377.682	377.293	-388
Gobierno general	11.482	11.510	28
Sociedades Financieras	63.227	63.073	-154
Banco Central	2.052	2.052	0
Bancos	46.834	46.834	0
Fondos de pensiones	303	303	0
Otras sociedades financieras (*)	14.039	13.884	-155
Empresas no financieras y hogares	302.972	302.710	-262

(*) Incluye fondos mutuos, compañías de seguro y auxiliares financieros.

(**) En algunos casos, las diferencias pueden no coincidir exactamente con la resta de lo revisado con lo publicado, por aproximación de cifras.

RECUADRO

Inversión Extranjera Directa por país y sector

El propósito de este recuadro es difundir la publicación anual de estadísticas de inversión extranjera directa (IED) por país y sector, apoyando a los usuarios a comprender esta información al revisar el concepto de IED y los principales resultados.

Aspectos Generales

La IED es la categoría de la Balanza de Pagos (BP) y de la Posición de Inversión Internacional (PII), que registra las inversiones de una entidad residente de una economía (inversionista directo), en una empresa que es residente en otro país (empresa de inversión directa), con la finalidad de influir significativamente o controlar la gestión de la empresa, lo que implica una relación de largo plazo^{4/}.

La recomendación internacional define que el inversionista directo califica como IED si tiene al menos 10% del poder de voto de la empresa.

Las transacciones de IED así como las rentas generadas por estas inversiones, pagadas o recibidas, se contabilizan en la BP. En tanto, los stocks de activos y pasivos se registran en la PII.

Estadísticas por país y sector^{5/}

La inversión extranjera directa con detalle geográfico y sectorial se difunde una vez al año y en su elaboración se utiliza información del Compendio de Normas de Cambios Internacionales (inversión en el exterior) y los antecedentes de la encuesta anual a empresas de inversión directa en Chile.

La medición de IED reconoce tres tipos de relaciones de acuerdo a la dirección de la inversión:

- Inversionista directo en su empresa de inversión directa.
- Empresa de inversión directa en su propio inversionista directo (reversa).
- Inversión entre empresas que tienen el mismo inversionista directo, pero ninguna relación de propiedad entre ellas.

Las estadísticas de IED se pueden presentar de acuerdo a dos criterios, cuyos saldos netos son iguales:

- Criterio Activo/Pasivo:** Se refiere a la presentación de la BP/PII, donde los activos corresponden a las inversiones de residentes chilenos en empresas ubicadas en el exterior. Los pasivos están constituidos por las inversiones de empresas no residentes (matriz u otra relacionada) en empresas receptoras chilenas.
- Criterio Direccional:** Es una presentación de IED organizada de acuerdo a la dirección de las relaciones de inversión directa. La inversión directa en el país se compone de las pasivos que generan las inversiones en capital y deuda, que el inversor directo efectúa en su empresa receptora en Chile, menos las operaciones reversas (receptora en su casa matriz o inversor directo). La inversión directa en el exterior corresponde a los activos derivados de las transacciones realizadas por el inversor directo, residente en Chile, en su empresa de inversión afuera, menos las operaciones en el sentido inverso o reversas. Además, los activos y pasivos entre empresas relacionadas quedan dentro o fuera de la medición dependiendo de la residencia del inversionista directo (o último controlador)^{6/}.

Resultados

De acuerdo al criterio activo/pasivo, el stock de IED activa en el 2015, alcanzó los US\$108.817 millones, mientras que el pasivo registró US\$229.229 millones. Del mismo modo, bajo el criterio direccional, el stock de IED en Chile fue US\$92.609 millones, y el de pasivos alcanzó US\$213.021 millones para el mismo año. En términos netos (activos menos pasivos) en ambos criterios, el saldo fue negativo por US\$120.411 millones, equivalente a 53,3% del PIB del 2015, lo que refleja una posición deudora frente al exterior, es decir, Chile es receptor neto de IED.

Por país, la inversión que chilenos realizan en el exterior (activa) se concentra en América, en particular: Brasil, Estados Unidos, Colombia, Argentina e Islas Vírgenes. Bajo el criterio direccional, estos países mantienen el ranking relativo, salvo Estados Unidos, que desciende al 5º lugar (gráfico A). Asimismo, la inversión extranjera en Chile (pasiva) bajo ambos criterios proviene principalmente de Estados Unidos, España, Canadá y Reino Unido. En este caso, bajo principio direccional Estados Unidos pasa del primero al segundo lugar (gráfico A).

^{4/} Definición de acuerdo a los criterios del Manual de Balanza de Pagos y Posición de Inversión Internacional, 6ª edición del FMI (MBP6).

^{5/} Este cuadro está disponible a partir del año 2009 en: http://si3.bcentral.cl/estadisticas/Principal1/Excel/SE/BDP/xls/IED_sector_pais.xls

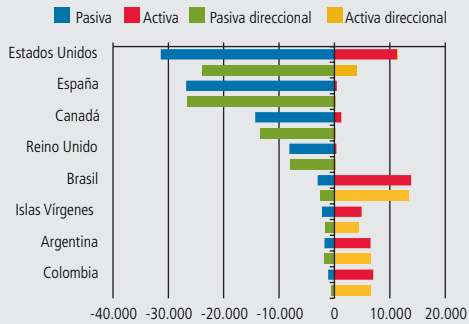
^{6/} Si el inversor (último controlador) es residente en el exterior, las operaciones entre empresas relacionadas que están fuera del país en su relacionada en Chile, se incluyen como pasivos. Las operaciones en sentido contrario se restan. Por su parte, si el inversor es residente en Chile, las transacciones entre una empresa relacionada en el país con su relacionada afuera, se consideran como activos sobre el exterior. Las operaciones en la dirección inversa se deducen del cálculo.

Por sector de actividad económica, los más importantes tanto en la inversión en el exterior como en Chile son los Servicios financieros, Minería e Industria manufacturera, en ambos criterios (gráfico B).

Comparación Internacional

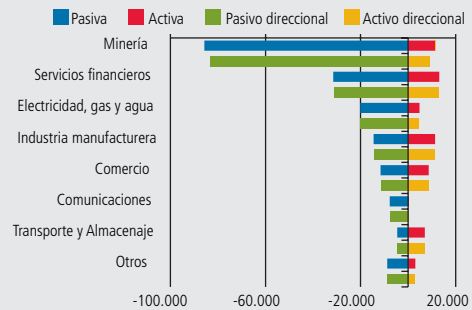
Al comparar estos resultados con la información publicada en el Fondo Monetario Internacional en la Encuesta Coordinada de Inversión Directa (ECID)^{7/} del 2014^{8/}, los diez principales países que reciben inversión directa desde el exterior, también son los que presentan los mayores niveles de posición de inversión directa hacia el exterior. Destacan Estados Unidos, Países Bajos y Luxemburgo. Chile se encuentra en el lugar 26 en la IED pasiva y 30 en la IED activa de un total de 100 países reportantes (gráfico C).

GRÁFICO A
Principales países de IED, Chile 2015
(millones de dólares)



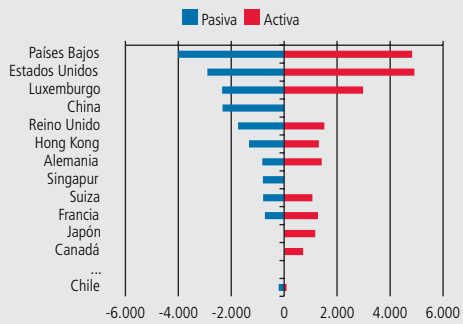
Fuente: Banco Central de Chile

GRÁFICO B
Principales sectores de IED, Chile 2015
(millones de dólares)



Fuente: Banco Central de Chile

GRÁFICO C
Principales países de IED según criterio direccional, ECID 2014
(millones de dólares)



Fuente: Fondo Monetario Internacional

^{7/} Para mayor información de la ECID ver el siguiente link: <http://data.imf.org/CDIS>

^{8/} Los datos publicados en el FMI no incorporan la versión revisada del cuadro IED país-sector, que publicó el Banco Central de Chile en octubre de 2016.

CUADROS ESTADÍSTICOS

Balanza de Pagos

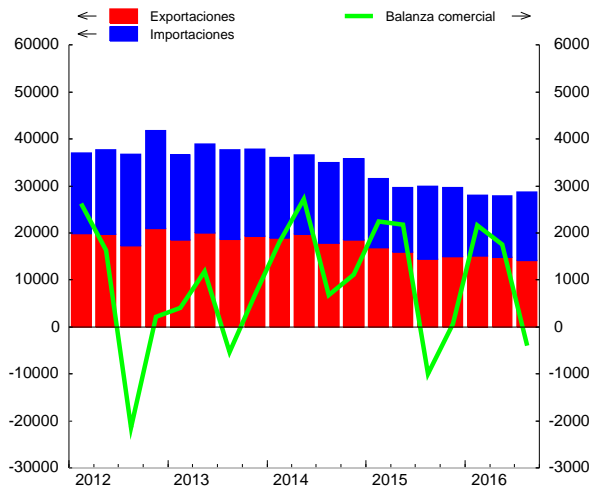


CUADRO 1 Balanza de Pagos (1)

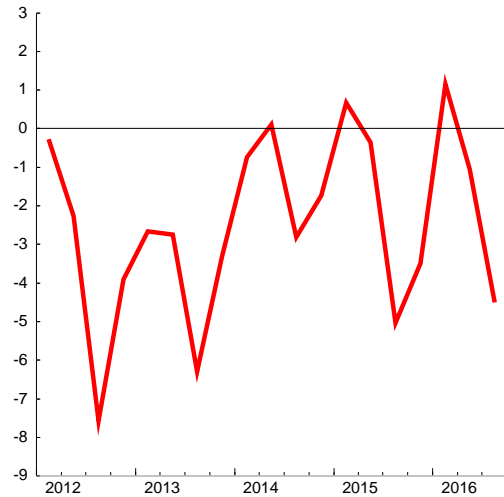
(Millones de dólares)

	Cuenta corriente						Cuenta de capital	Capacidad/necesidad de financiamiento (2)	Cuenta financiera						Errores y omisiones
	Bienes y servicios			Ingreso primario (renta)	Ingreso secundario (transferencias corrientes)	Total			Inversión directa	Inversión de cartera	Derivados financieros	Otra inversión	Activos de reserva	Total	
	Bienes	Servicios	Total												
2012	2.333	-2.744	-411	-11.025	2.060	-9.375	12	-9.364	-7.937	4.280	-10	-5.487	-367	-9.521	-158
2013	1.708	-3.730	-2.022	-10.405	2.115	-10.311	11	-10.300	-9.491	-4.722	1.005	976	311	-11.920	-1.620
2014	6.344	-3.818	2.526	-7.692	1.849	-3.316	10	-3.306	-9.428	-4.044	1.612	6.960	1.057	-3.844	-537
2015	3.494	-3.812	-317	-6.194	1.750	-4.761	585	-4.177	-4.663	-2.554	933	1.332	211	-4.741	-564
2014 IV	1.117	-1.084	33	-1.467	290	-1.144	3	-1.141	-4.898	-2.601	241	3.350	1.122	-2.786	-1.645
2015 I	2.239	-892	1.348	-1.380	445	413	386	799	864	1.872	187	-256	-605	2.062	1.263
II	2.183	-1.122	1.060	-1.663	382	-221	1	-219	-2.378	318	-176	920	-289	-1.605	-1.386
III	-993	-1.061	-2.054	-1.414	594	-2.874	237	-2.636	-825	-4.039	497	774	370	-3.223	-586
IV	65	-736	-671	-1.738	329	-2.080	-40	-2.120	-2.325	-705	426	-106	735	-1.975	145
2016 I	2.158	-739	1.419	-1.284	539	673	2	675	-2.183	3.494	168	-250	137	1.366	690
II	1.760	-974	787	-1.787	367	-633	2	-631	-1.478	-1.838	230	984	244	-1.858	-1.227
III	-397	-964	-1.360	-1.659	247	-2.772	2	-2.771	-668	-3.144	21	-20	-302	-4.113	-1.342

Saldo de la balanza comercial
(millones de dólares)



Saldo cuenta corriente
(porcentaje sobre PIB)



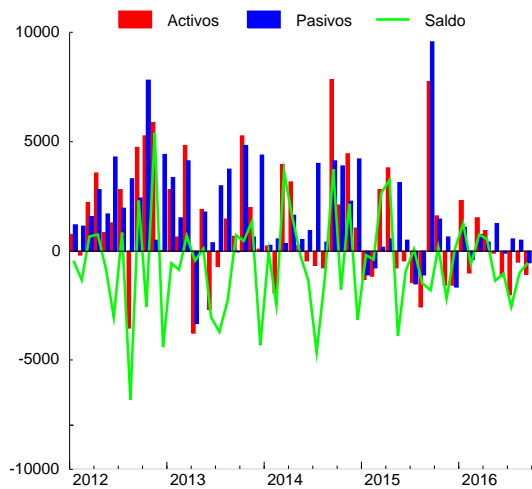


CUADRO 2
Cuenta financiera de la balanza de pagos

(Millones de dólares)

	Cuenta financiera			Inversión directa			Inversión de cartera			Derivados financieros netos	Otra inversión			Activos de reservas
	Activos	Pasivos	Total	Activos	Pasivos	Total	Activos	Pasivos	Total		Activos	Pasivos	Total	
2012	23.555	33.076	-9.521	20.555	28.493	-7.937	15.373	11.093	4.280	-10	-2.332	3.154	-5.487	-367
2013	12.413	24.333	-11.920	9.872	19.362	-9.491	10.668	15.390	-4.722	1.005	-1.093	-2.069	976	311
2014	19.202	23.045	-3.844	12.915	22.342	-9.428	8.710	12.755	-4.044	1.612	3.814	-3.146	6.960	1.057
2015	5.113	9.854	-4.741	15.794	20.457	-4.663	437	2.990	-2.554	933	-1.916	-3.248	1.332	211
2014 Oct	2.108	3.888	-1.780	950	2.839	-1.889	1.538	893	645	12	832	946	-114	-435
Nov	4.431	2.276	2.155	1.234	3.286	-2.053	1.768	1.808	-40	-146	1.599	-2.253	3.852	543
Dic	1.044	4.206	-3.162	1.046	2.002	-956	-1.769	1.437	-3.206	375	1.683	2.072	-389	1.014
2015 Ene	-1.289	-1.091	-198	-792	738	-1.530	269	132	137	-121	255	-576	831	485
Feb	-1.153	-771	-382	1.072	619	453	1.784	1.131	654	477	-1.461	-1.377	-84	-1.882
Mar	2.809	166	2.642	3.550	1.609	1.942	559	-522	1.081	-169	-1.302	-299	-1.003	792
Abr	3.797	553	3.244	2.886	865	2.021	1.080	836	244	-155	686	-438	1.124	10
May	-772	3.121	-3.893	-573	1.664	-2.237	160	1.921	-1.761	-66	15	108	-94	264
Jun	-461	495	-956	-177	1.985	-2.162	1.757	-77	1.834	45	-753	-643	-110	-564
Jul	-1.451	-1.516	65	865	166	699	-635	-28	-606	245	-1.344	-753	-592	320
Ago	-2.572	-1.095	-1.477	1.815	761	1.054	-2.684	-717	-1.967	297	-1.025	53	-1.078	216
Sep	7.752	9.563	-1.811	7.009	9.587	-2.578	-517	948	-1.466	-45	2.338	-105	2.443	-166
Oct	1.607	1.456	152	1.212	1.274	-62	160	-4	164	184	351	920	-569	434
Nov	-1.574	623	-2.197	53	1.362	-1.309	-2.279	-125	-2.154	78	1.117	123	994	193
Dic	-1.580	-1.651	71	-1.126	-171	-954	781	-503	1.285	164	-792	-261	-531	108
2016 Ene	2.308	1.073	1.235	439	1.602	-1.164	1.506	961	545	38	1.377	-793	2.170	-354
Feb	-1.011	-399	-612	63	733	-670	1.262	157	1.105	127	-1.373	-479	-894	-280
Mar	1.501	758	743	973	1.322	-350	1.612	-231	1.843	3	-866	659	-1.525	771
Abr	939	396	543	198	811	-613	446	502	-56	55	681	-214	895	262
May	-114	1.239	-1.352	870	998	-128	-1.701	132	-1.833	58	864	666	198	354
Jun	-1.143	-94	-1.048	286	1.023	-737	-97	-148	52	117	511	620	-109	-371
Jul	-2.013	554	-2.567	844	551	292	-1.754	849	-2.603	-19	-163	-147	-16	-221
Ago	-520	493	-1.013	451	1.139	-688	353	431	-78	71	-461	-500	38	-356
Sep	-1.065	-532	-533	560	833	-273	-971	-508	-463	-30	-366	-324	-42	276

Cuenta financiera
(millones de dólares)





CUADRO 3
Cuenta financiera de la balanza de pagos, por sector institucional, flujos netos (1)

(Millones de dólares)

	Gobierno General			Banco Central				Bancos				
	Inversión de cartera	Otra inversión	Total	Inversión de cartera	Otra inversión	Activos de reservas	Total	Inversión directa	Inversión de cartera	Derivados financieros	Otra inversión	Total
2012	3.012	-968	2.044	61	-4	-367	-310	483	-1.275	-923	1.041	-674
2013	105	728	832	-308	18	311	21	-129	-4.082	880	1.301	-2.029
2014	-1.342	1.355	13	134	0	1.057	1.191	-710	-2.885	1.428	4.927	2.760
2015	-2.125	-493	-2.618	229	14	211	454	466	1.401	1.439	-2.080	1.226
2014 Oct	102	-232	-131	21	-3	-435	-417	-97	90	116	31	141
Nov	-897	455	-442	40	-4	543	579	44	111	-76	1.320	1.399
Dic	-640	290	-350	-12	-3	1.014	998	-27	51	209	564	796
2015 Ene	43	-565	-522	-31	14	485	468	71	-153	132	860	909
Feb	102	-112	-10	-8	0	-1.882	-1.890	65	10	539	669	1.283
Mar	-507	33	-473	91	-0	792	883	-184	130	-55	-1.368	-1.477
Abr	82	-121	-40	48	-1	10	57	-52	-188	-47	878	592
May	-903	1.001	98	15	1	264	280	-123	-241	-6	-1.564	-1.934
Jun	1.194	-783	411	10	-0	-564	-554	-22	161	53	459	652
Jul	295	-79	216	-1	-0	320	319	167	-17	204	-118	236
Ago	-726	-3	-728	29	-0	216	245	-17	311	265	-342	217
Sep	301	-232	68	27	1	-166	-138	-133	818	-41	-626	17
Oct	-37	-211	-248	66	-0	434	499	811	251	164	217	1.443
Nov	-1.452	1.063	-389	3	0	193	196	-17	-9	99	-242	-169
Dic	-517	-485	-1.001	-19	-0	108	89	-100	327	134	-901	-541
2016 Ene	251	-296	-46	-7	0	-354	-361	19	885	71	1.088	2.064
Feb	-101	288	188	34	0	-280	-246	134	-32	62	-1.016	-852
Mar	244	-146	97	-46	-4	771	721	-782	-156	-1	-658	-1.597
Abr	-298	253	-46	-165	0	262	98	-150	-35	-23	717	509
May	-175	394	219	-50	0	354	304	55	151	64	103	373
Jun	227	-565	-338	2	1	-371	-368	-154	-40	126	1.005	937
Jul	-1.040	384	-655	-1	0	-221	-222	159	-67	-13	300	378
Ago	278	-209	69	-20	0	-356	-376	-23	64	55	-234	-139
Sep	-141	25	-116	176	1	276	452	-83	279	-19	142	319

CUADRO 4
Cuenta financiera de la balanza de pagos, por sector institucional, flujos netos (continuación) (1)

(Millones de dólares)

	Fondos de pensiones				Otras sociedades financieras (2)					Empresas no financieras y hogares				
	Inversión de cartera	Derivados financieros	Otra inversión	Total	Inversión directa	Inversión de cartera	Derivados financieros	Otra inversión	Total	Inversión directa	Inversión de cartera	Derivados financieros	Otra inversión	Total
2012	7.279	-160	5	7.124	-2.178	1.352	-1	-1.272	-2.099	-6.243	-6.149	1.073	-4.288	-15.607
2013	6.080	-103	-145	5.832	-2.586	822	-2	-376	-2.142	-6.777	-7.338	230	-550	-14.435
2014	4.486	-142	24	4.368	-1.601	2.330	43	-511	261	-7.117	-6.768	283	1.165	-12.437
2015	-465	-368	99	-733	-1.951	1.348	1	454	-149	-3.178	-2.942	-139	3.339	-2.920
2014 Oct	884	-60	81	905	-352	-63	-2	-19	-437	-1.440	-388	-42	28	-1.841
Nov	1.692	-41	-54	1.597	-114	322	6	-6	208	-1.983	-1.308	-35	2.140	-1.186
Dic	-2.191	-18	100	-2.110	-758	256	3	20	-479	-171	-670	182	-1.359	-2.018
2015 Ene	527	-172	-6	348	-14	208	2	102	299	-1.587	-458	-83	427	-1.700
Feb	1.210	-31	-109	1.070	-109	526	-0	42	458	497	-1.186	-31	-573	-1.293
Mar	995	-99	363	1.259	48	296	-1	360	703	2.078	76	-13	-392	1.748
Abr	573	-96	-197	280	-217	340	-9	68	182	2.290	-611	-3	497	2.172
May	-734	-76	42	-768	-548	349	0	24	-174	-1.567	-247	17	402	-1.394
Jun	497	-2	-143	353	-670	23	4	55	-589	-1.470	-51	-10	301	-1.229
Jul	-1.139	57	122	-960	-71	79	4	67	79	603	176	-20	-583	176
Ago	-1.434	57	539	-838	-140	-508	-0	-49	-697	1.211	360	-25	-1.222	325
Sep	-713	-6	-289	-1.007	-62	-247	1	167	-141	-2.382	-1.651	1	3.423	-610
Oct	-297	18	198	-81	-93	134	1	-29	13	-779	48	1	-743	-1.474
Nov	-1.000	-7	108	-899	-61	84	-1	-79	-57	-1.231	221	-14	144	-880
Dic	1.049	-10	-529	510	-13	64	-1	-275	-225	-841	381	41	1.658	1.240
2016 Ene	-206	-19	470	245	-565	-351	1	157	-759	-618	-27	-15	751	91
Feb	885	32	-345	572	-339	37	4	5	-293	-465	282	29	173	19
Mar	1.428	-39	9	1.398	178	125	2	-194	111	255	249	41	-532	13
Abr	329	92	-83	337	-20	-62	-1	218	135	-443	175	-14	-209	-490
May	-1.233	1	-111	-1.342	-116	155	1	-220	-180	-67	-681	-8	31	-725
Jun	-376	-20	329	-67	-184	-65	2	-234	-482	-399	303	9	-644	-731
Jul	-1.692	6	-150	-1.836	-79	411	-3	-10	320	213	-214	-9	-541	-551
Ago	-1.204	17	-28	-1.216	-134	547	0	93	506	-530	256	-0	417	143
Sep	-913	1	124	-788	-68	408	2	-19	322	-122	-271	-15	-315	-722

Posición de Inversión Internacional



CUADRO 5
Posición de inversión internacional, resumen por categoría funcional (1)

(Millones de dólares)

	Inversión directa			Inversión de cartera			Derivados financieros netos	Otra inversión			Activos de reservas	Total		
	Activos	Pasivos	Neto	Activos	Pasivos	Neto		Activos	Pasivos	Neto		Activos	Pasivos	Neto
Posiciones														
2013	100.698	213.129	-112.430	136.475	67.938	68.537	251	22.638	58.141	-35.504	41.094	306.145	344.197	-38.053
2014	107.077	223.113	-116.035	144.367	76.946	67.421	259	26.196	54.606	-28.411	40.447	324.390	360.709	-36.319
2015	108.817	229.229	-120.411	137.104	72.283	64.820	-1.033	24.050	51.174	-27.124	38.643	314.233	359.339	-45.106
2014 IV	107.077	223.113	-116.035	144.367	76.946	67.421	259	26.196	54.606	-28.411	40.447	324.390	360.709	-36.319
2015 I	106.747	224.153	-117.407	147.726	77.576	70.149	-534	23.459	52.225	-28.766	38.427	321.659	359.788	-38.129
II	108.943	226.471	-117.529	148.790	78.195	70.595	-572	23.449	51.282	-27.832	38.179	324.588	361.747	-37.158
III	111.347	228.640	-117.294	136.601	73.809	62.792	-1.702	23.426	50.415	-26.989	38.245	315.736	360.684	-44.947
IV	108.817	229.229	-120.411	137.104	72.283	64.820	-1.033	24.050	51.174	-27.124	38.643	314.233	359.339	-45.106
2016 I	111.480	237.326	-125.847	143.409	77.817	65.592	-1.259	23.467	50.146	-26.679	39.553	322.976	371.616	-48.639
II	114.025	240.624	-126.599	142.865	79.782	63.082	-905	25.471	51.213	-25.741	39.694	326.824	377.293	-50.469
III	115.852	244.486	-128.633	143.885	81.434	62.451	-1.015	24.505	50.244	-25.739	39.437	327.954	381.453	-53.500
Transacciones														
2013	9.872	19.362	-9.491	10.668	15.390	-4.722	1.005	-1.093	-2.069	976	311	12.413	24.333	-11.920
2014	12.915	22.342	-9.428	8.710	12.755	-4.044	1.612	3.814	-3.146	6.960	1.057	19.202	23.045	-3.844
2015	15.794	20.457	-4.663	437	2.990	-2.554	933	-1.916	-3.248	1.332	211	5.113	9.854	-4.741
2014 IV	3.229	8.127	-4.898	1.536	4.138	-2.601	241	4.114	765	3.350	1.122	7.583	10.370	-2.786
2015 I	3.830	2.966	864	2.612	741	1.872	187	-2.508	-2.252	-256	-605	367	-1.696	2.062
II	2.136	4.514	-2.378	2.997	2.679	318	-176	-53	-973	920	-289	2.564	4.169	-1.605
III	9.688	10.513	-825	-3.835	203	-4.039	497	-32	-805	774	370	3.729	6.952	-3.223
IV	139	2.464	-2.325	-1.338	-633	-705	426	676	782	-106	735	-1.547	428	-1.975
2016 I	1.475	3.657	-2.183	4.380	887	3.494	168	-863	-613	-250	137	2.798	1.432	1.366
II	1.353	2.832	-1.478	-1.352	486	-1.838	230	2.056	1.072	984	244	-318	1.540	-1.858
III	1.855	2.524	-668	-2.371	772	-3.144	21	-991	-970	-20	-302	-3.598	515	-4.113
Variación de precio														
2013	-282	-3.763	3.481	2.541	-8.014	10.555	-333	0	0	0	-475	3.638	-9.590	13.228
2014	-274	155	-428	4.968	1.410	3.558	-599	0	0	0	123	6.650	3.997	2.653
2015	-645	-531	-114	-3.160	-3.028	-131	-628	0	0	0	-344	-2.507	-1.289	-1.218
2014 IV	-262	-1.216	954	1.409	-1.393	2.802	-227	0	0	0	74	1.861	-1.742	3.604
2015 I	-188	1.101	-1.289	3.433	1.019	2.414	-389	0	0	0	-31	3.540	2.835	705
II	48	-548	596	-2.291	-1.598	-693	240	0	0	0	-192	-2.059	-2.009	-50
III	-450	-954	504	-7.046	-2.139	-4.907	-581	0	0	0	45	-7.081	-2.143	-4.938
IV	-54	-129	75	2.745	-310	3.055	102	0	0	0	-167	3.093	28	3.065
2016 I	278	1.281	-1.003	-750	3.340	-4.090	-648	-0	0	-0	334	-110	5.297	-5.407
II	73	-555	628	921	1.286	-365	-287	0	0	0	99	1.491	1.416	75
III	80	774	-695	2.957	688	2.269	-4	0	0	0	-85	3.367	1.881	1.486
Variación de tipo de cambio														
2013	-6.619	-7.743	1.124	-1.849	-3.334	1.485	210	-16	-101	85	-392	-1.770	-4.283	2.513
2014	-6.262	-12.644	6.382	-5.787	-5.158	-630	-1.004	-256	-258	2	-1.827	-7.608	-10.531	2.923
2015	-11.549	-13.765	2.216	-4.540	-4.625	84	-1.598	-230	-187	-42	-1.671	-10.902	-9.891	-1.010
2014 IV	-2.826	-1.196	-1.630	-2.812	-663	-2.149	162	-89	-58	-30	-836	-4.846	-363	-4.483
2015 I	-3.973	-3.023	-950	-2.686	-1.129	-1.558	-591	-229	-133	-96	-1.384	-6.638	-2.061	-4.577
II	13	-1.648	1.660	357	-464	821	-102	43	29	13	233	2.424	-201	2.626
III	-4.974	-7.390	2.416	-1.307	-2.449	1.142	-1.046	8	-62	70	-350	-3.639	-5.872	2.232
IV	-2.614	-1.704	-910	-905	-583	-322	141	-52	-22	-30	-171	-3.049	-1.758	-1.291
2016 I	910	4.743	-3.833	1.954	1.656	298	375	79	53	26	440	5.220	7.914	-2.694
II	1.119	1.022	97	-113	194	-307	411	-52	-6	-46	-202	2.674	2.722	-48
III	-107	564	-671	434	191	243	-128	25	2	23	129	1.360	1.764	-404
Otros ajustes														
2013	0	-769	769	0	1.883	-1.883	1.268	0	-28	28	0	334	152	182
2014	0	131	-131	1	0	1	0	0	-131	131	0	-1	-0	1
2015	-1.860	-46	-1.815	0	-0	0	0	0	3	-3	0	-1.860	-42	-1.818
2014 IV	0	-0	0	0	0	-0	0	0	-0	0	0	0	0	-0
2015 I	0	-3	3	0	-0	0	0	0	3	-3	0	0	-0	0
II	0	0	-0	0	0	-0	0	0	-0	0	0	0	0	-0
III	-1.860	0	-1.860	0	0	-0	0	0	0	-0	0	-1.860	0	-1.860
IV	0	-42	42	0	-0	0	0	0	0	-0	0	0	-42	42
2016 I	0	-1.584	1.584	722	-349	1.070	-121	200	-469	670	0	835	-2.367	3.203
II	0	-0	0	0	-0	0	0	0	-0	0	0	0	-0	0
III	0	-0	0	0	0	-0	0	0	0	-0	0	0	0	-0



CUADRO 6 Posición de Inversión Internacional, por sector institucional, Gobierno, Banco Central y Bancos (1)(2)

(Millones de dólares)

	Gobierno			Banco Central			Bancos		
	Activos	Pasivos	Neto	Activos	Pasivos	Neto	Activos	Pasivos	Neto
Posiciones									
2013	27.947	6.848	21.099	41.343	2.454	38.889	13.648	49.065	-35.417
2014	28.484	7.815	20.669	40.692	2.138	38.554	17.156	48.483	-31.327
2015	26.329	8.584	17.745	38.885	1.726	37.159	16.342	46.363	-30.020
2014 IV	28.484	7.815	20.669	40.692	2.138	38.554	17.156	48.483	-31.327
2015 I	27.105	7.864	19.241	38.670	1.993	36.677	15.299	47.424	-32.125
II	28.744	8.868	19.877	38.423	1.923	36.500	15.870	47.663	-31.793
III	27.996	8.438	19.558	38.489	1.808	36.681	15.151	46.480	-31.329
IV	26.329	8.584	17.745	38.885	1.726	37.159	16.342	46.363	-30.020
2016 I	29.615	11.165	18.450	39.796	1.819	37.978	15.414	47.480	-32.066
II	30.142	11.510	18.631	39.937	2.052	37.885	17.214	46.834	-29.620
III	29.869	12.024	17.845	39.679	1.887	37.792	16.166	46.470	-30.303
Transacciones									
2013	982	149	832	311	291	21	-3.585	-1.556	-2.029
2014	1.020	1.007	13	1.057	-134	1.191	-1.695	-4.455	2.760
2015	-1.224	1.394	-2.618	211	-243	454	-6.506	-7.732	1.226
2014 IV	602	1.525	-923	1.122	-39	1.161	1.036	-1.300	2.336
2015 I	-977	29	-1.006	-605	-66	-539	-2.807	-3.521	714
II	1.843	1.373	470	-289	-73	-217	-1.075	-384	-691
III	-667	-223	-444	370	-55	426	-3.066	-3.536	470
IV	-1.424	215	-1.639	735	-50	784	443	-290	733
2016 I	2.224	1.984	240	137	23	114	-2.141	-1.756	-385
II	31	195	-165	244	211	34	36	-1.783	1.819
III	-481	221	-703	-302	-156	-145	-2.079	-2.637	558
Variación de precio									
2013	-135	-414	279	-475	21	-496	1.015	-654	1.669
2014	1.081	287	794	123	6	117	824	778	46
2015	-18	-259	241	-344	-31	-314	932	1.663	-731
2014 IV	296	44	253	74	-3	77	112	-973	1.084
2015 I	444	202	242	-31	3	-34	215	1.558	-1.343
II	-426	-413	-13	-192	-13	-179	274	-461	735
III	-23	-66	43	45	-7	52	121	580	-459
IV	-13	19	-32	-167	-15	-152	321	-14	335
2016 I	517	366	152	334	15	318	30	978	-948
II	428	188	239	99	17	82	301	-270	571
III	53	232	-179	-85	-9	-76	279	1.279	-1.000
Variación de tipo de cambio									
2013	-330	-289	-42	-393	-152	-241	5.113	2.986	2.127
2014	-1.565	-327	-1.238	-1.831	-188	-1.643	4.379	3.095	1.284
2015	-912	-365	-546	-1.674	-137	-1.537	4.761	3.949	812
2014 IV	-670	-36	-635	-837	-30	-807	728	606	122
2015 I	-847	-182	-665	-1.387	-83	-1.304	735	905	-169
II	223	44	179	234	15	219	1.372	1.085	287
III	-58	-140	82	-350	-53	-297	2.226	1.773	453
IV	-230	-87	-143	-171	-17	-154	427	186	241
2016 I	544	232	312	441	49	391	1.268	1.932	-664
II	69	-38	107	-203	5	-208	1.463	1.407	57
III	155	59	96	129	1	128	753	994	-241
Otros ajustes									
2013	0	860	-860	0	692	-692	306	1.604	-1.298
2014	0	0	-0	0	-0	0	0	-0	0
2015	0	-0	0	0	-0	0	0	-0	0
2014 IV	0	0	-0	0	-0	0	0	-0	0
2015 I	0	-0	0	0	-0	0	0	-0	0
II	0	-0	0	0	-0	0	0	0	-0
III	0	0	-0	0	-0	0	0	0	-0
IV	0	-0	0	0	-0	0	0	-0	0
2016 I	0	-1	1	0	5	-5	-85	-37	-48
II	0	-0	0	0	-0	0	0	-0	0
III	0	0	-0	0	0	-0	0	0	-0



CUADRO 7
Posición de Inversión Internacional, por sector institucional, Fondos de pensiones, Otras sociedades financieras y Otros sectores (1)(2)
(Millones de dólares)

	Fondos de pensiones			Otras sociedades financieras (3)			Empresas no financieras y hogares		
	Activos	Pasivos	Neto	Activos	Pasivos	Neto	Activos	Pasivos	Neto
Posiciones									
2013	67.690	139	67.551	18.246	11.993	6.252	137.272	273.699	-136.427
2014	71.607	232	71.375	18.671	12.229	6.442	147.781	289.813	-142.032
2015	66.116	207	65.908	17.907	12.569	5.338	148.653	289.890	-141.236
2014 IV	71.607	232	71.375	18.671	12.229	6.442	147.781	289.813	-142.032
2015 I	75.814	357	75.456	19.785	12.059	7.726	144.987	290.091	-145.104
II	74.861	236	74.625	18.825	12.102	6.723	147.865	290.955	-143.090
III	63.972	425	63.547	17.833	12.075	5.757	152.296	291.458	-139.162
IV	66.116	207	65.908	17.907	12.569	5.338	148.653	289.890	-141.236
2016 I	67.416	366	67.050	19.013	13.554	5.458	151.723	297.232	-145.508
II	66.441	303	66.138	18.628	13.884	4.744	154.462	302.710	-148.248
III	65.439	90	65.349	20.008	14.145	5.863	156.792	306.838	-150.046
Transacciones									
2013	3.996	-1.836	5.832	917	3.059	-2.142	9.792	24.226	-14.435
2014	3.271	-1.097	4.368	1.209	947	261	14.340	26.777	-12.437
2015	-2.360	-1.627	-733	401	550	-149	14.591	17.511	-2.920
2014 IV	-14	-405	392	126	833	-707	4.711	9.756	-5.045
2015 I	2.243	-434	2.677	1.338	-122	1.460	1.174	2.418	-1.244
II	-554	-419	-135	-551	30	-581	3.191	3.643	-452
III	-3.317	-512	-2.805	-475	285	-759	10.883	10.993	-110
IV	-732	-262	-470	89	357	-269	-657	457	-1.115
2016 I	1.759	-456	2.215	-229	711	-941	1.048	925	123
II	-1.475	-402	-1.073	-292	235	-527	1.138	3.085	-1.946
III	-4.248	-408	-3.840	1.315	168	1.148	2.197	3.327	-1.130
Variación de precio									
2013	2.565	0	2.565	-345	60	-405	1.013	-8.603	9.616
2014	2.190	0	2.190	-31	53	-85	2.464	2.873	-409
2015	-2.095	0	-2.095	-507	27	-533	-475	-2.689	2.214
2014 IV	651	0	651	-120	-16	-104	847	-794	1.642
2015 I	2.556	0	2.556	66	3	63	291	1.070	-779
II	-744	0	-744	-439	0	-439	-533	-1.123	590
III	-7.007	0	-7.007	-234	-15	-218	16	-2.635	2.651
IV	3.099	0	3.099	100	39	61	-248	-1	-247
2016 I	-2.066	0	-2.066	79	-76	155	996	4.014	-3.018
II	36	0	36	-98	26	-124	725	1.454	-729
III	2.959	0	2.959	10	13	-3	151	366	-215
Variación de tipo de cambio									
2013	813	1.809	-997	-180	-501	321	-6.793	-8.137	1.344
2014	-1.545	1.189	-2.734	-751	-765	13	-6.295	-13.535	7.240
2015	-1.036	1.602	-2.638	-658	-236	-422	-11.383	-14.704	3.321
2014 IV	-957	413	-1.370	-298	-55	-244	-2.812	-1.262	-1.550
2015 I	-592	560	-1.152	-290	-50	-240	-4.258	-3.210	-1.047
II	345	298	48	30	13	17	220	-1.656	1.876
III	-565	701	-1.266	-284	-296	12	-4.609	-7.856	3.247
IV	-224	45	-268	-114	97	-211	-2.737	-1.981	-755
2016 I	1.653	614	1.039	287	428	-141	1.027	4.659	-3.632
II	464	339	125	5	69	-64	876	940	-64
III	287	195	92	55	81	-26	-18	435	-453
Otros ajustes									
2013	-16	-5	-11	10	104	-94	35	-3.103	3.138
2014	1	0	1	0	0	-0	0	-0	0
2015	0	0	0	0	-1	1	-1.860	-41	-1.819
2014 IV	0	0	0	0	0	-0	0	0	-0
2015 I	0	0	0	0	-1	1	0	1	-1
II	0	0	0	0	-0	0	0	0	-0
III	0	0	0	0	0	-0	-1.860	0	-1.860
IV	0	0	0	0	0	-0	0	-42	42
2016 I	-46	0	-46	968	-78	1.046	-1	-2.256	2.255
II	0	0	0	0	0	-0	0	-0	0
III	0	0	0	0	-0	0	0	-0	0

Deuda Externa



CUADRO 8
Deuda externa por sector institucional (1) (2)
(Millones de dólares)

	2015 Oct	Nov	Dic	2016 Ene	Feb	Mar	Abr	May	Jun	Jul	Ago	Sep
Sector institucional												
I. Gobierno General	8.656	8.501	8.584	10.692	10.888	11.165	11.404	11.199	11.510	12.014	12.125	12.024
Largo plazo	8.656	8.501	8.584	10.692	10.888	11.165	11.404	11.199	11.510	12.014	12.125	12.024
Bonos y pagarés	7.991	7.838	7.927	10.055	10.259	10.554	10.799	10.596	10.907	11.410	11.519	11.422
Préstamos	665	663	657	637	629	611	604	603	603	604	606	602
II. Banco Central	1.741	1.703	1.726	1.740	1.720	1.819	2.018	2.022	2.052	2.053	2.054	1.887
Corto plazo	0	0	0	0	0	0	0	0	0	0	0	0
Instrum. del mercado monetario	0	0	0	0	0	0	0	0	0	0	0	0
Otras deudas	0	0	0	0	0	0	0	0	0	0	0	0
Largo plazo	1.741	1.703	1.726	1.740	1.720	1.819	2.018	2.022	2.052	2.053	2.054	1.887
Bonos y pagarés	518	500	511	530	510	582	774	791	824	830	831	663
Moneda y depósitos	82	82	82	82	82	86	86	85	85	84	84	83
Asignación DEG	1.141	1.121	1.133	1.128	1.128	1.151	1.158	1.146	1.143	1.138	1.139	1.140
III. Bancos	24.653	25.121	25.504	24.600	25.063	25.322	25.000	24.863	25.640	25.084	24.735	24.247
Corto plazo	5.075	5.384	5.214	5.200	5.259	5.356	5.071	4.820	5.610	5.860	5.721	5.411
Instrum. del mercado monetario	850	733	426	344	659	641	586	408	423	573	529	494
Préstamos	2.985	3.342	3.433	3.374	3.169	3.204	2.949	2.806	3.354	3.652	3.604	3.546
Moneda y depósitos	1.240	1.309	1.355	1.482	1.432	1.510	1.537	1.606	1.833	1.635	1.588	1.371
Largo plazo	19.578	19.736	20.290	19.400	19.804	19.967	19.929	20.043	20.030	19.224	19.014	18.837
Bonos y pagarés	11.292	11.257	11.307	10.644	10.771	10.773	10.857	10.747	10.857	10.610	10.898	10.779
Préstamos	8.286	8.479	8.983	8.756	9.032	9.193	9.072	9.296	9.173	8.614	8.116	8.058
IV. Otras soc. financ.(3)	2.154	2.178	2.376	2.213	2.205	2.210	2.213	2.203	2.319	2.308	2.210	2.215
Corto plazo	154	178	179	67	62	63	64	68	48	43	40	42
Préstamos	154	178	179	67	62	63	64	68	48	43	40	42
Largo plazo	2.000	1.999	2.197	2.146	2.143	2.146	2.149	2.135	2.271	2.265	2.170	2.173
Bonos y pagarés	737	733	778	713	706	704	734	716	739	735	739	737
Préstamos	1.263	1.266	1.419	1.433	1.437	1.443	1.415	1.419	1.531	1.530	1.432	1.436
V. Empresas no financ.(3)(4)	67.594	66.204	64.995	63.585	63.381	64.958	65.322	65.672	65.982	67.345	67.393	67.211
Corto plazo	6.046	6.081	6.090	5.384	4.984	5.223	5.083	5.218	5.226	5.389	5.827	5.804
Préstamos	808	819	829	517	502	528	525	554	580	596	641	619
Créditos comerciales	5.238	5.262	5.261	4.866	4.482	4.696	4.558	4.665	4.645	4.793	5.187	5.185
Largo plazo	61.548	60.123	58.905	58.202	58.396	59.734	60.239	60.454	60.756	61.956	61.566	61.408
Bonos y pagarés	32.079	31.238	31.061	30.641	30.913	32.073	32.257	32.127	32.540	33.589	33.444	33.246
Préstamos	28.905	28.331	27.299	27.027	26.959	27.147	27.479	27.833	27.733	27.893	27.658	27.708
Créditos comerciales	564	554	544	534	524	514	504	494	484	474	464	454
VI. Inversión extranjera directa	52.931	53.480	52.472	53.504	53.752	54.074	54.312	54.534	54.121	54.289	54.803	55.004
VI.1. Otras soc. financ.	3.862	3.832	3.790	4.157	4.237	4.302	4.352	4.237	4.335	4.347	4.348	4.391
Corto plazo	7	7	67	166	170	68	68	68	68	68	68	68
Largo plazo	3.855	3.825	3.722	3.991	4.067	4.234	4.284	4.169	4.268	4.280	4.280	4.323
VI.2. Empresas no financ.(4)	49.069	49.648	48.682	49.346	49.515	49.773	49.960	50.297	49.786	49.941	50.455	50.613
Corto plazo	10.885	10.917	10.918	9.232	9.177	9.339	9.373	9.352	9.357	9.447	9.588	2.691
Largo plazo	38.185	38.731	37.764	40.114	40.338	40.433	40.587	40.945	40.429	40.495	40.868	47.922
Deuda externa total	157.730	157.187	155.656	156.335	157.008	159.548	160.269	160.494	161.625	163.092	163.321	162.588
Memorandum												
Deuda Externa a valor nominal	158.806	158.936	157.658	158.413	158.156	159.340	159.418	159.969	160.385	160.743	161.092	160.621
I. Gobierno General	8.677	8.596	8.719	10.732	10.734	10.914	11.051	10.926	11.071	11.362	11.379	11.352
II. Banco Central	1.712	1.676	1.708	1.707	1.685	1.778	1.962	1.968	1.993	1.996	1.992	1.838
III. Bancos	24.597	25.108	25.554	24.642	25.058	25.248	24.890	24.754	25.503	24.925	24.578	24.072
IV. Otras sociedades financieras (3)	2.187	2.219	2.376	2.285	2.287	2.286	2.262	2.275	2.369	2.366	2.269	2.257
V. Empresas no financieras (3) (4)	68.701	67.858	66.831	65.542	64.640	65.039	64.942	65.513	65.327	65.805	66.071	66.099
VI. Inversión extranjera directa	52.931	53.480	52.472	53.504	53.752	54.074	54.312	54.534	54.121	54.289	54.803	55.004
VI.1. Otras sociedades financieras	3.862	3.832	3.790	4.157	4.237	4.302	4.352	4.237	4.335	4.347	4.348	4.391
VI.2. Empresas no financieras (4)	49.069	49.648	48.682	49.346	49.515	49.773	49.960	50.297	49.786	49.941	50.455	50.613



CUADRO 9
Deuda externa por sector público y privado (1) (2)
(Millones de dólares)

	2015 Oct	Nov	Dic	2016 Ene	Feb	Mar	Abr	May	Jun	Jul	Ago	Sep
Plazo												
I. Deuda externa total(II+III)	157.730	157.187	155.656	156.335	157.008	159.548	160.269	160.494	161.625	163.092	163.321	162.588
Sector público	31.519	30.585	30.576	32.331	32.855	33.762	34.535	34.076	35.054	36.045	36.078	35.688
Gobierno General	8.656	8.501	8.584	10.692	10.888	11.165	11.404	11.199	11.510	12.014	12.125	12.024
Banco Central	1.741	1.703	1.726	1.740	1.720	1.819	2.018	2.022	2.052	2.053	2.054	1.887
Bancos	2.731	2.876	2.965	3.084	3.183	3.252	3.286	3.268	3.571	3.568	3.593	3.603
Empresas no financieras	18.391	17.505	17.300	16.815	17.064	17.526	17.829	17.587	17.921	18.410	18.306	18.174
Sector privado	126.211	126.602	125.080	124.004	124.154	125.786	125.733	126.418	126.570	127.047	127.242	126.900
Bancos	21.923	22.245	22.539	21.517	21.880	22.070	21.715	21.595	22.069	21.516	21.142	20.644
Otras sociedades financieras	6.016	6.010	6.166	6.371	6.441	6.511	6.565	6.440	6.655	6.655	6.558	6.606
Empresas no financieras (3)	98.273	98.347	96.376	96.116	95.833	97.204	97.453	98.383	97.846	98.876	99.543	99.650
II. Deuda externa de corto plazo	22.167	22.569	22.468	20.050	19.652	20.049	19.658	19.527	20.309	20.806	21.244	14.015
Sector público	421	460	439	397	362	381	368	381	387	400	450	446
Banco Central	0	0	0	0	0	0	0	0	0	0	0	0
Bancos	47	54	47	47	39	36	37	38	47	47	52	48
Empresas no financieras	374	406	391	349	322	345	331	342	340	352	398	398
Sector privado	21.746	22.109	22.030	19.653	19.290	19.668	19.291	19.146	19.922	20.406	20.794	13.569
Bancos	5.028	5.330	5.167	5.153	5.220	5.320	5.035	4.782	5.563	5.813	5.669	5.362
Otras sociedades financieras	161	186	246	233	232	131	131	136	116	110	108	110
Empresas no financieras (3)	16.557	16.592	16.617	14.267	13.839	14.217	14.125	14.228	14.243	14.483	15.017	8.097
III. Deuda Externa de largo plazo	135.563	134.618	133.188	136.285	137.356	139.499	140.610	140.967	141.316	142.286	142.077	148.573
Sector público	31.098	30.125	30.137	31.934	32.493	33.381	34.168	33.695	34.667	35.646	35.628	35.242
Gobierno General	8.656	8.501	8.584	10.692	10.888	11.165	11.404	11.199	11.510	12.014	12.125	12.024
Banco Central	1.741	1.703	1.726	1.740	1.720	1.819	2.018	2.022	2.052	2.053	2.054	1.887
Bancos	2.683	2.822	2.918	3.036	3.144	3.217	3.249	3.230	3.524	3.521	3.541	3.555
Empresas no financieras	18.017	17.099	16.909	16.466	16.741	17.181	17.498	17.244	17.581	18.058	17.908	17.776
Sector privado	104.465	104.493	103.051	104.350	104.863	106.117	106.442	107.272	106.648	106.641	106.448	113.331
Bancos	16.895	16.915	17.372	16.363	16.660	16.750	16.680	16.813	16.506	15.703	15.472	15.281
Otras sociedades financieras	5.855	5.824	5.919	6.137	6.210	6.380	6.434	6.304	6.539	6.545	6.450	6.496
Empresas no financieras (3)	81.715	81.755	79.759	81.850	81.993	82.987	83.328	84.155	83.604	84.393	84.526	91.553
Memorandum												
Deuda Externa a valor nominal	158.806	158.936	157.658	158.413	158.156	159.340	159.418	159.969	160.385	160.743	161.092	160.621
Sector público	31.963	31.451	31.572	33.118	33.085	33.395	33.768	33.562	33.992	34.296	34.481	34.346
Gobierno General	8.677	8.596	8.719	10.732	10.734	10.914	11.051	10.926	11.071	11.362	11.379	11.352
Banco Central	1.712	1.676	1.708	1.707	1.685	1.778	1.962	1.968	1.993	1.996	1.992	1.838
Bancos	2.712	2.867	2.975	3.087	3.164	3.222	3.236	3.221	3.519	3.506	3.541	3.558
Empresas no financieras	18.862	18.312	18.171	17.593	17.502	17.481	17.520	17.447	17.408	17.432	17.569	17.599
Sector privado	126.843	127.485	126.086	125.294	125.071	125.945	125.650	126.408	126.393	126.447	126.611	126.275
Bancos	21.885	22.241	22.579	21.556	21.894	22.026	21.654	21.533	21.984	21.419	21.037	20.514
Otras sociedades financieras	6.049	6.051	6.166	6.443	6.524	6.588	6.614	6.512	6.705	6.714	6.617	6.648
Empresas no financieras (3)	98.909	99.194	97.341	97.296	96.653	97.331	97.382	98.363	97.704	98.314	98.958	99.113

**CUADRO 10****Deuda externa de corto plazo residual, por sector institucional e instrumento (1) (2)**

(Millones de dólares)

	2015 Oct	Nov	Dic	2016 Ene	Feb	Mar	Abr	May	Jun	Jul	Ago	Sep
Sector institucional												
I. Gobierno General	197	191	210	246	235	246	247	249	271	240	226	222
Deudas a largo plazo que vencen en 12 meses	197	191	210	246	235	246	247	249	271	240	226	222
Bonos y pagarés	69	62	81	109	96	110	110	111	132	133	122	122
Préstamos	128	129	130	137	139	135	137	138	138	107	104	101
II. Banco Central	0	0	0	0	0	0	0	0	0	0	0	0
Deuda a corto plazo según el vencimiento original	0	0	0	0	0	0	0	0	0	0	0	0
Instrum. del mercado monetario	0	0	0	0	0	0	0	0	0	0	0	0
Otras deudas	0	0	0	0	0	0	0	0	0	0	0	0
III. Bancos	11.922	12.708	12.532	12.062	12.075	12.386	13.371	13.145	13.858	13.646	13.077	12.918
Deuda a corto plazo según el vencimiento original	5.075	5.384	5.214	5.200	5.259	5.356	5.071	4.820	5.610	5.860	5.721	5.411
Instrum. del mercado monetario	850	733	426	344	659	641	586	408	423	573	529	494
Préstamos	2.985	3.342	3.433	3.374	3.169	3.204	2.949	2.806	3.354	3.652	3.604	3.546
Moneda y depósitos	1.240	1.309	1.355	1.482	1.432	1.510	1.537	1.606	1.833	1.635	1.588	1.371
Deudas a largo plazo que vencen en 12 meses	6.847	7.323	7.318	6.862	6.816	7.030	8.299	8.324	8.248	7.786	7.356	7.507
Bonos y pagarés	1.675	1.746	1.551	1.077	1.092	1.186	1.771	1.903	1.743	1.943	1.944	2.215
Préstamos	5.173	5.577	5.767	5.784	5.724	5.844	6.528	6.421	6.505	5.843	5.412	5.292
IV. Otras Sociedades Financ. (3)	392	429	391	297	296	344	318	328	270	264	365	350
Deuda a corto plazo según el vencimiento original	154	178	179	67	62	63	64	68	48	43	40	42
Préstamos	154	178	179	67	62	63	64	68	48	43	40	42
Deudas a largo plazo que vencen en 12 meses	237	250	213	230	235	281	254	259	221	221	325	308
Bonos y pagarés	18	22	26	41	45	43	46	50	54	58	62	43
Préstamos	219	228	187	189	190	238	208	209	167	164	264	265
V. Empresas no Financ. (3)(4)	13.509	12.978	13.029	12.100	11.337	12.584	11.940	12.466	12.288	12.943	12.779	13.341
Deuda a corto plazo según el vencimiento original	6.046	6.081	6.090	5.384	4.984	5.223	5.083	5.218	5.226	5.389	5.827	5.804
Préstamos	808	819	829	517	502	528	525	554	580	596	641	619
Créditos comerciales	5.238	5.262	5.261	4.866	4.482	4.696	4.558	4.665	4.645	4.793	5.187	5.185
Deudas a largo plazo que vencen en 12 meses	7.463	6.897	6.939	6.716	6.353	7.361	6.857	7.248	7.062	7.554	6.951	7.538
Bonos y pagarés	997	740	1.054	1.078	1.080	1.332	958	1.014	1.083	1.549	1.007	1.160
Préstamos	6.353	6.046	5.776	5.561	5.168	5.924	5.799	6.136	5.882	5.911	5.852	6.287
Créditos comerciales	113	111	109	77	105	105	101	99	97	95	93	91
VI. Inversión Extranjera Directa	16.265	16.688	16.588	15.062	15.500	15.458	15.883	15.955	16.079	16.362	17.277	17.754
VI.1. Otras Sociedades Financ.	93	389	369	298	321	233	251	244	270	290	308	312
Deuda a corto plazo según el vencimiento original	7	7	67	166	170	68	68	68	68	68	68	68
Préstamos	7	7	67	166	170	68	68	68	68	68	68	68
Deudas a largo plazo que vencen en 12 meses	86	382	302	132	151	166	183	176	202	222	241	244
Préstamos	86	382	302	132	151	166	183	176	202	222	241	244
VI.2. Empresas no Financ. (4)	16.171	16.299	16.219	14.764	15.179	15.225	15.632	15.711	15.809	16.072	16.968	17.442
Deuda a corto plazo según el vencimiento original	10.885	10.917	10.918	9.232	9.177	9.339	9.373	9.352	9.357	9.447	9.588	2.691
Préstamos	10.335	10.420	10.442	8.845	8.879	8.993	9.058	9.013	9.022	9.078	9.132	2.236
Créditos comerciales	550	497	476	388	298	346	315	339	335	369	456	455
Deudas a largo plazo que vencen en 12 meses	5.287	5.382	5.301	5.531	6.002	5.885	6.259	6.359	6.452	6.625	7.381	14.751
Bonos y pagarés	0	1	1	53	54	54	13	13	14	14	14	14
Préstamos	5.286	5.381	5.300	5.478	5.948	5.831	6.246	6.346	6.438	6.611	7.366	14.737
Total corto plazo residual	42.285	42.995	42.751	39.766	39.444	41.017	41.758	42.143	42.765	43.455	43.724	44.585
Deuda a corto plazo según el vencimiento original	22.167	22.569	22.468	20.050	19.652	20.049	19.658	19.527	20.309	20.806	21.244	14.015
Deudas a largo plazo que vencen en 12 meses	20.117	20.426	20.283	19.717	19.791	20.968	22.100	22.616	22.456	22.648	22.480	30.570

Comercio Exterior

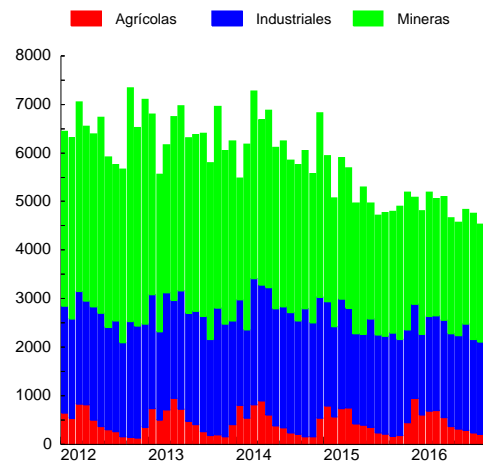


CUADRO 11 Exportaciones (1)

(Millones de dólares)

	Mineras		Agropecuarias silvícolas y pesqueras		Industria								Total exportaciones (FOB)	
	Cobre	Total	Sector fruti-cola	Total	Alimentos			Bebidas y tabaco		Forestal y muebles de madera	Celulosa, papel y otros			Total
					Harina de pescado	Salmón	Total	Vino embotellado	Total		Celulosa blanqueada	Total		
2012	41.955	46.259	4.165	5.019	443	1.982	7.583	1.452	2.238	2.122	2.296	3.285	26.513	77.791
2013	39.946	43.700	4.628	5.647	416	2.782	8.298	1.483	2.329	2.261	2.514	3.528	27.039	76.386
2014	37.363	40.485	4.751	5.630	428	3.649	9.358	1.545	2.311	2.547	2.583	3.558	28.809	74.924
2015	30.253	32.667	4.549	5.234	358	3.074	8.055	1.541	2.274	2.290	2.321	3.165	24.331	62.232
2014 Nov	2.871	3.075	117	148	28	298	750	143	212	210	184	258	2.350	5.572
2014 Dic	3.523	3.799	500	534	48	338	777	114	189	262	255	337	2.496	6.829
2015 Ene	2.735	3.012	742	788	22	379	767	132	183	172	167	235	2.143	5.944
2015 Feb	2.479	2.649	524	564	38	276	627	90	142	196	189	259	1.864	5.076
2015 Mar	2.761	2.926	621	729	32	299	709	105	183	228	203	277	2.254	5.908
2015 Abr	2.685	2.884	626	744	24	222	618	129	200	182	209	289	2.066	5.693
2015 May	2.517	2.688	352	424	33	192	591	116	162	194	193	258	1.857	4.969
2015 Jun	2.788	3.025	324	394	31	199	645	129	181	199	171	252	1.875	5.294
2015 Jul	2.163	2.386	292	350	36	220	704	163	243	214	249	326	2.233	4.968
2015 Ago	2.288	2.462	199	239	20	225	646	131	184	155	222	287	2.014	4.716
2015 Sep	2.350	2.553	177	213	32	227	699	136	194	194	165	237	2.007	4.773
2015 Oct	2.309	2.507	135	171	25	236	663	150	221	214	214	286	2.119	4.797
2015 Nov	2.554	2.747	149	174	39	299	718	134	197	200	165	226	1.982	4.903
2015 Dic	2.624	2.829	409	443	25	300	668	127	183	141	174	232	1.918	5.190
2016 Ene	2.034	2.203	907	943	26	345	685	121	183	184	208	278	1.942	5.088
2016 Feb	2.333	2.538	567	601	15	284	601	86	140	161	166	219	1.665	4.804
2016 Mar	2.399	2.550	589	686	21	284	673	110	175	198	177	240	1.953	5.189
2016 Abr	2.164	2.414	602	699	33	252	637	122	186	204	205	279	1.952	5.064
2016 May	2.336	2.551	457	548	37	211	645	142	203	194	162	225	2.002	5.101
2016 Jun	2.128	2.390	310	364	41	242	658	126	177	193	155	218	1.906	4.661
2016 Jul	2.160	2.332	271	314	32	224	667	147	197	175	203	264	1.919	4.565
2016 Ago	2.146	2.363	236	287	36	299	779	146	199	213	174	238	2.186	4.837
2016 Sep	2.328	2.589	201	235	25	237	622	130	185	194	171	228	1.927	4.751
2016 Oct	2.163	2.419	171	204	20	268	643	139	205	181	147	212	1.908	4.530

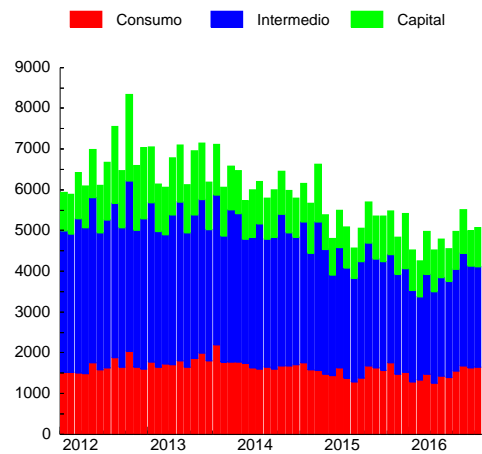
Exportaciones
(millones de dólares)



**CUADRO 12**
Importaciones (1)

(Millones de dólares)

	Bienes de consumo				Bienes intermedios				Bienes de capital	Total importaciones (CIF)	Total importaciones (FOB)
	Durables (2)	Semi-durables (3)	Otros bienes de consumo	Total	Productos energéticos		Resto intermedio	Total			
					Petróleo	Total					
2012	8.087	5.465	6.260	19.812	6.108	16.045	27.661	43.706	16.555	80.073	75.458
2013	8.984	5.954	6.719	21.656	6.633	15.026	27.299	42.325	15.289	79.269	74.678
2014	7.528	5.976	6.417	19.921	6.041	13.591	26.362	39.954	12.957	72.831	68.580
2015	7.030	5.495	5.679	18.204	2.874	7.954	24.645	32.599	11.714	62.517	58.738
2014 Nov	639	420	521	1.581	354	775	2.091	2.866	1.222	5.669	5.335
2014 Dic	554	503	505	1.562	425	931	2.712	3.643	1.419	6.624	6.230
2015 Ene	545	491	434	1.470	236	669	2.401	3.070	851	5.391	5.045
2015 Feb	508	501	425	1.434	208	626	1.850	2.475	898	4.807	4.504
2015 Mar	594	527	513	1.635	314	892	2.058	2.950	907	5.492	5.141
2015 Abr	661	262	459	1.383	235	698	1.999	2.697	1.004	5.083	4.753
2015 May	539	314	431	1.284	235	709	1.829	2.538	749	4.571	4.280
2015 Jun	529	378	475	1.383	365	877	1.978	2.855	814	5.052	4.742
2015 Jul	622	525	532	1.680	259	702	2.314	3.016	997	5.692	5.358
2015 Ago	595	545	487	1.627	204	579	2.095	2.674	1.046	5.347	5.038
2015 Sep	545	540	484	1.569	222	539	2.130	2.668	1.120	5.357	5.054
2015 Oct	758	507	492	1.756	166	552	2.100	2.652	1.067	5.474	5.154
2015 Nov	581	426	459	1.466	245	561	1.902	2.463	909	4.837	4.552
2015 Dic	553	478	488	1.519	186	550	1.991	2.542	1.352	5.413	5.119
2016 Ene	477	425	375	1.278	180	483	1.768	2.251	992	4.521	4.244
2016 Feb	491	453	394	1.337	75	371	1.660	2.030	881	4.248	3.995
2016 Mar	600	420	451	1.470	211	591	1.861	2.453	1.058	4.981	4.684
2016 Abr	580	276	397	1.252	167	480	1.761	2.241	1.033	4.526	4.261
2016 May	621	363	446	1.430	225	560	1.846	2.406	955	4.791	4.515
2016 Jun	539	428	423	1.391	179	632	1.727	2.359	808	4.557	4.290
2016 Jul	605	488	451	1.544	177	588	1.919	2.507	928	4.979	4.686
2016 Ago	623	529	529	1.681	249	612	2.144	2.756	1.066	5.503	5.178
2016 Sep	604	525	505	1.634	156	592	1.907	2.499	852	4.985	4.685
2016 Oct	722	455	472	1.649	212	661	1.793	2.454	962	5.065	4.765

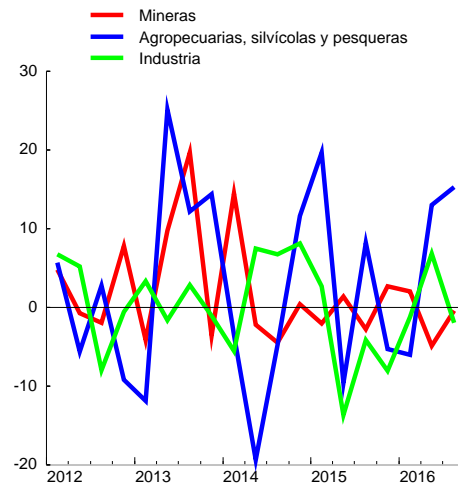
Importaciones CIF
(millones de dólares)



CUADRO 13
Índice de Volumen de exportaciones a precios del año anterior (1)
 (Base 2008=100)

	Mineras		Agropecuarias silvícolas y pesqueras		Industria									Total exportaciones (FOB)
	Cobre	Total	Sector frutícola	Total	Alimentos			Bebidas y tabaco		Forestal y muebles de madera	Celulosa, papel y otros		Total	
					Harina de pescado	Salmón	Total	Vino embotellado	Total		Celulosa blanqueada	Total		
2012	101,7	102,8	114,8	114,8	62,1	103,2	97,2	121,1	126,7	87,1	104,2	107,7	102,5	102,7
2013	107,8	108,0	121,4	122,1	48,4	125,0	99,3	118,7	129,4	89,2	108,9	111,2	103,3	106,4
2014	109,3	109,5	113,9	112,8	52,0	145,3	102,6	123,6	127,6	97,2	112,7	111,9	107,7	108,3
2015	108,9	109,4	123,9	117,9	39,1	155,1	102,1	131,0	135,6	92,0	103,4	102,6	101,1	106,1
2014 IV	113,6	114,2	69,4	69,6	43,5	162,8	104,2	134,5	144,4	106,2	119,3	117,4	114,1	110,5
2015 I	102,0	102,6	220,9	196,1	35,1	176,4	101,6	106,4	119,3	92,2	101,6	99,8	101,0	108,0
II	112,5	112,8	140,7	132,3	37,6	122,6	93,6	128,9	129,1	89,3	100,8	102,5	94,7	106,4
III	104,0	104,9	70,7	77,3	42,1	142,1	104,6	146,7	144,5	92,6	110,8	109,4	104,1	101,9
IV	117,2	117,3	63,3	65,9	41,6	179,2	108,7	142,0	149,7	93,8	100,3	98,8	104,9	108,0
2016 I	104,7	104,7	206,9	184,3	29,2	189,7	104,5	109,9	127,0	91,6	111,0	104,3	99,8	108,1
II	105,3	107,3	159,1	149,4	55,6	115,9	95,9	138,5	142,4	100,0	108,1	106,4	101,1	107,4
III	104,6	104,5	86,9	89,1	42,5	113,9	96,1	146,2	138,2	99,6	114,7	109,2	102,1	101,8

Volumen de exportaciones a precios de año anterior (variación respecto año anterior, porcentaje)



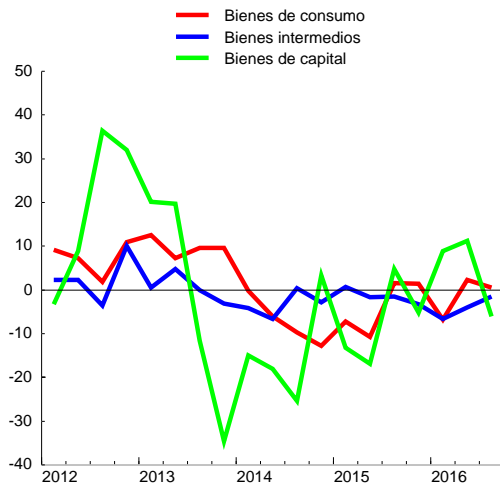


CUADRO 14 Índice de volumen de importaciones a precios del año anterior (1)

(Base 2008=100)

	Bienes de consumo	Bienes intermedios				Bienes de capital	Total importaciones (CIF)
		Productos energéticos		Resto intermedio	Total		
		Petróleo	Total				
2012	150,1	77,4	98,3	129,7	119,0	145,8	131,3
2013	164,7	88,6	100,4	129,1	119,6	136,6	133,1
2014	152,5	86,0	95,5	126,0	115,6	116,7	124,3
2015	147,0	78,8	93,3	124,6	113,9	107,7	120,4
2014 IV	153,4	88,7	92,6	132,0	118,0	124,8	127,4
2015 I	142,1	78,5	98,2	113,8	109,4	95,5	114,2
II	129,7	84,8	100,2	119,3	113,5	101,2	115,0
III	160,6	75,8	86,8	136,8	118,6	115,6	127,8
IV	155,7	76,1	87,9	128,7	114,1	118,3	124,5
2016 I	132,5	78,4	98,6	105,1	102,1	104,0	109,5
II	132,6	79,8	98,2	115,9	109,0	112,5	115,4
III	161,4	70,0	96,8	127,7	116,8	108,8	125,8

Volumen de importaciones a precios de año anterior
(variación respecto año anterior, porcentaje)





CUADRO 15
Índice de precios de exportaciones, deflactor implícito (1)

(Base 2008=100)

	Mineras		Agropecuarias silvícolas y pesqueras		Industria								Total exportaciones (FOB)	
	Cobre	Total	Sector frutí-cola	Total	Alimentos			Bebidas y tabaco		Forestal y muebles de madera	Celulosa, papel y otros			Total
					Harina de pescado	Salmón	Total	Vino embotellado	Total		Celulosa blanqueada	Total		
2012	129,9	131,2	105,0	107,6	141,9	108,0	114,2	100,8	105,2	112,2	92,4	93,8	98,9	117,5
2013	116,7	118,0	110,3	113,7	170,9	125,2	122,2	105,0	107,2	116,8	96,9	97,6	100,1	111,3
2014	107,7	107,8	120,6	122,8	163,6	141,2	133,4	105,1	107,9	120,7	96,1	97,9	102,3	107,3
2015	87,5	87,1	106,2	109,2	182,1	111,5	115,4	98,9	99,9	114,7	94,2	94,9	92,0	91,0
2014 IV	104,2	103,4	122,4	118,5	192,3	131,5	133,3	103,7	104,2	118,6	94,7	96,0	100,4	103,6
2015 I	98,5	97,6	98,8	104,4	208,4	121,6	121,1	103,2	101,5	119,1	92,4	95,2	94,8	97,2
II	89,4	88,9	107,1	116,2	186,7	112,6	115,8	97,7	100,3	118,8	95,4	95,9	93,7	93,0
III	82,4	82,3	109,2	102,0	168,2	106,4	114,6	98,5	102,5	112,1	96,3	95,7	91,9	88,0
IV	80,5	80,4	126,7	117,7	170,0	104,9	110,3	97,3	95,8	109,1	92,3	92,7	87,7	85,5
2016 I	81,4	81,2	115,4	119,1	170,4	108,3	109,7	97,1	93,4	109,0	83,3	87,0	85,2	86,5
II	79,3	79,9	99,5	106,0	158,5	136,8	118,3	94,7	94,9	108,9	81,2	83,5	88,6	85,6
III	79,9	81,3	94,3	92,2	173,6	150,1	125,9	97,3	100,3	107,5	80,2	82,3	90,4	86,2

CUADRO 16
Índice de precios de importaciones, deflactor implícito (1)

(Base 2008=100)

	Bienes de consumo	Bienes intermedios				Bienes de capital	Total importaciones (CIF)
		Productos energéticos		Resto intermedio	Total		
		Petróleo	Total				
2012	97,6	110,0	103,0	95,3	96,1	102,9	97,1
2013	97,2	104,4	94,5	94,4	92,6	101,4	94,9
2014	96,6	97,9	89,9	93,5	90,4	100,6	93,3
2015	91,6	50,8	53,8	88,3	74,9	98,6	82,7
2014 IV	94,4	77,1	75,9	97,3	88,4	103,9	92,2
2015 I	94,5	53,8	56,2	99,0	81,3	100,8	87,5
II	92,4	54,9	57,6	87,0	74,6	92,0	81,5
III	89,8	50,3	52,9	85,4	73,7	99,1	81,7
IV	90,1	43,7	47,8	83,2	70,2	101,9	80,4
2016 I	91,2	33,2	37,0	89,9	69,0	102,1	80,0
II	90,9	39,9	43,0	82,3	67,3	90,0	76,6
III	89,0	46,3	46,8	83,5	69,5	94,8	78,3

CONCEPTOS Y DEFINICIONES BÁSICAS

A. CUENTA CORRIENTE

La cuenta corriente distingue entre transacciones de bienes, servicios, renta (ingreso primario) y transferencias corrientes (ingreso secundario) entre residentes de la economía y el resto del mundo.

1. Bienes

La cuenta de Bienes registra las transacciones de mercancías que involucran cambio de propiedad entre un residente y un no residente de la economía.

2. Servicios

Esta cuenta registra los servicios prestados/recibidos entre residentes y no residentes. El registro de estas transacciones incluye distintos tipos de servicios: transportes, viajes, servicios de comunicaciones, servicios de seguros, servicios de informática e información, regalías y derechos de licencia, otros servicios empresariales, servicios personales culturales y recreativos, y otros servicios (servicios financieros, reparaciones de bienes y servicios de gobierno).

3. Renta (ingreso primario)

Esta cuenta registra la renta obtenida por los factores productivos, trabajo y capital, siendo el componente principal la renta de la inversión. En dicha cuenta se registran los ingresos y egresos de renta derivados de los activos y pasivos financieros externos con un desglose por instrumento similar a la cuenta financiera. Se excluyen del concepto de renta, las ganancias y pérdidas de capital por tenencia de activos financieros.

4. Transferencias corrientes (ingreso secundario)

Las transferencias se caracterizan por ser transacciones que no tienen contrapartida, es decir, en las cuales una parte entrega un recurso real o financiero a otra, sin recibir valor económico a cambio (por ejemplo una donación, indemnizaciones pagadas/recibidas de seguros, entre otras). Estas transacciones se subdividen en transferencias corrientes y de capital, las que se registran en la cuenta corriente y en la de capital, respectivamente. La diferencia entre las transferencias corrientes y las de capital es que las segundas involucran el traspaso de la propiedad de un activo fijo por una de las partes de la transacción, o la condonación de un pasivo.

Las transferencias corrientes se definen como todas aquellas que no son de capital y se presentan distinguiendo: "Gobierno General" y "Otros sectores", según si participa o no el gobierno de la economía compiladora, en este caso, Chile.

B. CUENTA DE CAPITAL

La denominada "cuenta de capital" abarca las transferencias de capital y las transacciones en activos no financieros no producidos.

En la balanza de pagos de Chile, hasta la fecha, esta cuenta ha incluido créditos en la partida Transferencias de capital, principalmente por concepto de condonaciones de

pasivos de deuda externa, donaciones de bienes y transferencias de emigrantes. Las contrapartidas fueron débitos, registrados en el pasivo correspondiente, en importaciones de bienes, o en algún activo financiero. El resto de los componentes de la cuenta de capital –en particular, los débitos– no han sido calculados, pero se estima que son montos poco relevantes.

C. CAPACIDAD / NECESIDAD DE FINANCIAMIENTO

El Sexto Manual de Balanza de Pagos, en coherencia con el SCN 2008, incorpora una partida equilibradora en la balanza de pagos, que es el concepto “préstamo neto/ endeudamiento neto”, indicado en el registro nuestro como Capacidad/Necesidad de Financiamiento. Esta partida equivale a la suma de los saldos de las cuentas corriente y de capital.

La identificación de la categoría Capacidad / Necesidad de Financiamiento enlaza de manera más clara la estimación de este saldo en la cuenta de capital del sistema de cuentas nacionales. En efecto, la cuenta de capital en dicho sistema refleja en qué medida el ahorro y las transferencias de capital permiten financiar tanto la formación como el consumo de capital (formación bruta de capital), teniendo la partida equilibradora como saldo contable.

De este modo, el préstamo neto representa cuando la economía -en términos netos- suministra fondos al resto del mundo (tienen recursos para financiar a otros), considerando las adquisiciones y disposiciones de activos financieros, así como la emisión y reembolso de pasivos. El endeudamiento neto indica lo contrario (necesita recursos para financiarse).

D. CUENTA FINANCIERA

La cuenta financiera muestra la adquisición y disposición netas de activos y pasivos financieros. La cuenta se subdivide en cinco categorías funcionales: inversión directa, inversión de cartera, instrumentos financieros derivados, otra inversión y activos de reserva.

1. Inversión directa

Se define como la inversión que tiene por objetivo –por parte de un residente de una economía– obtener una participación duradera en una empresa no residente. La participación duradera implica una relación a largo plazo entre ambos, así como un grado significativo de participación e influencia del inversionista en la dirección de la empresa. Operativamente, para definir una relación de inversión directa se establece un criterio de poder de voto de 10% como mínimo.

La principal clasificación de la inversión directa en la alanza de pagos se basa en el criterio activo / pasivo. Al interior de cada una de estas categorías, se distingue entre participaciones en el capital, reinversión de utilidades e instrumentos de deuda.

2. Inversión de cartera

En esta cuenta, se registran las transacciones de activos y pasivos financieros externos efectuados como inversión de portafolio. Se distinguen dos categorías principales: activos y pasivos y, al interior de cada una, los títulos de participación en el capital en forma separada de los títulos de deuda.

Según las normas, los primeros deben clasificarse como tales cuando el poder de voto involucrado es inferior a 10%. Los segundos son títulos negociables que se desglosan en bonos y pagarés e instrumentos del mercado monetario y, para cada tipo de instrumento, según el sector doméstico interviniente.

3. Instrumentos financieros derivados

Esta categoría comprende las compensaciones de los contratos al momento de su liquidación y las primas pagadas al contratar opciones. Actualmente, la información para esta partida se obtiene en forma directa de bancos y empresas. Abarca operaciones de moneda, tasas y productos básicos.

4. Otra inversión

En esta categoría, se identifican los siguientes tipos de transacción: créditos comerciales, préstamos, moneda y depósitos, asignaciones DEG y otros.

5. Activos de reserva

Comprenden activos externos que están bajo el control del Banco Central y que están disponibles en forma inmediata para ser empleados en el financiamiento directo de desequilibrios externos, para intervenir en el mercado cambiario u otros fines.

Los activos de reserva incorporan los intereses devengados, lo que es coherente con el registro de la renta a criterio devengado.

E. POSICIÓN DE INVERSIÓN INTERNACIONAL (PII)

Esta cuenta presenta el valor y la composición, en un momento determinado considerando:

a) Activos financieros de residentes de una economía que son títulos de crédito frente a no residentes y el oro en activo de reserva.

b) Pasivos de residentes de una economía frente a no residentes.

La diferencia entre los activos y pasivos financieros externos de una economía es la PII neta, que puede ser positiva o negativa.

La presentación de los activos y pasivos en la PII sigue las categorías definidas para la cuenta financiera de la balanza de pagos, con la diferencia de que, en este estado, la distinción entre activos y pasivos es la primera desagregación, pasando las categorías funcionales –inversión directa, inversión de cartera, derivados financieros, otra inversión y activos de reserva– al segundo lugar como criterio de jerarquización.



El estado de posición de inversión internacional contiene las categorías: transacciones, variaciones de precio, variación de tipo de cambio y otros ajustes.

1. Transacciones

Corresponden a flujos registrados en la cuenta financiera.

2. Variaciones de precio

Reflejan cambios de precio de los activos o pasivos que no han sido realizados y que ocurren entre el principio y el fin del período en cuestión, afectando la variación en el nivel del ítem correspondiente. Este factor tiene especial incidencia en los activos y pasivos negociables, registrados como inversión de cartera.

3. Variaciones de tipo de cambio

Refleja los impactos de cambios en la paridad de monedas con respecto del dólar que no dan origen a transacciones registradas en la cuenta financiera, pero que sí afectan las variaciones de stocks de activos o pasivos. Este factor tiene especial incidencia en los pasivos de inversión directa que están contabilizados en pesos chilenos en los balances de la mayoría de las empresas receptoras de este tipo de inversión.

4. Otros ajustes

Corresponde a variaciones en los stocks que no son explicadas por los componentes anteriores.

F. Deuda Externa

Corresponde al monto pendiente de reembolso en un determinado momento de los pasivos corrientes reales y no contingentes asumidos por residentes de una economía frente a no residentes, con el compromiso de realizar en el futuro pagos de principal, intereses o ambos. En su medición se han seguido las recomendaciones de "Estadísticas de la Deuda Externa: Guía para Compiladores y Usuarios" desarrollada por los organismos internacionales. Los conceptos más relevantes incluidos en la medición son: saldo de la deuda externa, sector institucional, plazos

NOTAS

CAPÍTULO 1: BALANZA DE PAGOS DE CHILE, POSICIÓN DE INVERSIÓN INTERNACIONAL Y DEUDA EXTERNA

CAPÍTULO 2: CUADROS ESTADÍSTICOS

Cuadro 1. Balanza de Pagos

(1) Cifras de balanza de pagos elaboradas en conformidad con los criterios metodológicos establecidos en la sexta edición del Manual de Balanza de Pagos del FMI, y sujetas a lo previsto en el Acuerdo de Consejo del Banco Central N°1663-03-120308.

(2) Corresponde a la suma de la cuenta corriente y cuenta de capital.

Cuadro 3. Cuenta financiera de la balanza de pagos, por sector institucional, flujos netos

(1) Cifras de balanza de pagos elaboradas en conformidad con los criterios metodológicos establecidos en la sexta edición del Manual de Balanza de Pagos del FMI, y sujetas a lo previsto en el Acuerdo de Consejo del Banco Central N°1663-03-120308.

Cuadro 4. Cuenta financiera de la balanza de pagos, por sector institucional (cont.)

(1) Cifras de balanza de pagos elaboradas en conformidad con los criterios metodológicos establecidos en la sexta edición del Manual de Balanza de Pagos del FMI, y sujetas a lo previsto en el Acuerdo de Consejo del Banco Central N°1663-03-120308.

(2) Incluye fondos mutuos, compañías de seguro y auxiliares financieros.

Cuadro 5. PII, resumen por categoría funcional

(1) Los saldos de activos y pasivos financieros de Chile con el exterior, a fines de los períodos señalados, han sido confeccionados siguiendo los lineamientos generales establecidos en la sexta edición del Manual de Balanza de Pagos del Fondo Monetario Internacional (FMI).

Cuadro 6. PII, por sector institucional, Gobierno, Banco Central y Bancos

(1) Saldos a fines de los períodos señalados de los activos y pasivos financieros de Chile con el exterior, así como de las posiciones netas abiertas por sector institucional, y, al interior de cada sector definido, por categoría funcional de activo/pasivo, por instrumento y por plazo. Los sectores institucionales tienen mayor desglose que en la presentación tradicional de la Posición de Inversión Internacional y corresponden al sector deudor en el caso de los pasivos, y al acreedor en el de los activos.

(2) Los saldos de activos y pasivos financieros de Chile con el exterior han sido confeccionados siguiendo los lineamientos generales establecidos en la sexta edición del Manual de Balanza de Pagos del Fondo Monetario Internacional (FMI).

Cuadro 7. PII, por sector institucional, Fondos de pensiones, Otras sociedades financieras y Otros sectores

(1) Saldos a fines de los períodos señalados de los activos y pasivos financieros de Chile con el exterior, así como de las posiciones netas abiertas por sector institucional, y, al interior de cada sector definido, por categoría funcional de activo/pasivo, por instrumento y por plazo. Los sectores institucionales tienen mayor desglose que en la presentación tradicional de la Posición de Inversión Internacional y corresponden al sector deudor en el caso de los pasivos, y al acreedor en el de los activos.



(2) Los saldos de activos y pasivos financieros de Chile con el exterior han sido confeccionados siguiendo los lineamientos generales establecidos en la sexta edición del Manual de Balanza de Pagos del Fondo Monetario Internacional (FMI).

(3) Incluye fondos mutuos, compañías de seguro y auxiliares financieros.

Cuadro 8. Deuda externa por sector institucional

(1) Deuda externa considerando bonos a valor de mercado.

(2) Incluye intereses devengados a partir del año 2005.

(3) Excluye empresas de inversión directa.

(4) Incluye hogares.

Cuadro 9. Deuda externa por sector público y privado

(1) Deuda externa considerando bonos a valor de mercado.

(2) Incluye intereses devengados a partir del año 2005.

(3) Incluye hogares.

Cuadro 10. Deuda externa de corto plazo residual, por sector institucional e instrumento

(1) Valor nominal.

(2) Incluye intereses devengados a partir del año 2005.

(3) Excluye empresas de inversión directa.

(4) Incluye hogares.

Cuadro 11. Exportaciones

(1) Cifras provisionales.

Cuadro 12. Importaciones

(1) Cifras provisionales.

(2) Se define como "Durables" aquellos bienes que pueden utilizarse para el consumo durante un período superior a un año y tengan un valor relativamente alto, así como los que pueden utilizarse durante tres años o más.

(3) Se define como "Semidurables" aquellos bienes que pueden utilizarse para el consumo por más de un año pero menos de tres, y que no tengan un valor relativamente alto.

Cuadro 13. Índice de volumen de exportaciones

(1) Índices utilizan metodología coherente con Cuentas Nacionales.

Cuadro 14. Índice de volumen de importaciones

(1) Índices utilizan metodología coherente con Cuentas Nacionales.

Cuadro 15. Índice de precios de exportaciones

(1) Deflactor implícito construido como cociente entre el índice de valor nominal y el de quantum.

Cuadro 16. Índice de precios de importaciones

(1) Deflactor implícito construido como cociente entre el índice de valor nominal y el de quantum.

CAPÍTULO 3: CONCEPTOS Y DEFINICIONES